



ПРИКАЗ

06.06.2016

БОЕРЫК

№ 316

г.Казань

Татарстан Республикасы Юстиция министрлыгында 2016 елның 27 июнендә теркәлде, № 3413

Балага ай саен түләнгән торган пособие билгеләү буенча дәүләт хезмәте күрсәтүнең Татарстан Республикасы Хезмәт, халыкны эш белән тәэмин итү һәм социаль яклау министрлыгының 19.11.2014 ел, № 643 боерыгы белән расланган административ регламентына үзгәрешләр кертү хакында

Балага ай саен түләнгән торган пособие билгеләү буенча дәүләт хезмәте күрсәтү эшен камилләштерү максатларында **боерык бирәм:**

1. Кушымта итеп бирелүче яңа редакциядә баян итеп, Балага ай саен түләнгән торган пособие билгеләү буенча дәүләт хезмәте күрсәтүнең Татарстан Республикасы Хезмәт, халыкны эш белән тәэмин итү һәм социаль яклау министрлыгының “Балага ай саен түләнгән торган пособие билгеләү буенча дәүләт хезмәте күрсәтүнең административ регламентын раслау турында” 19.11.2014 ел, № 643 боерыгы белән расланган административ регламентына (Татарстан Республикасы Хезмәт, халыкны эш белән тәэмин итү һәм социаль яклау министрлыгының 31.07.2015 ел, № 533 боерыгы керткән үзгәрешләр белән) үзгәрешләр кертүгә.

Министр

Э.Ә.Зарипова

Татарстан Республикасы Хезмэт, халыкны эш белән тээмин итү һәм социаль яклау министрлыгының 19.11.2014 ел, № 643 боерыгы белән расланды
(Татарстан Республикасы Хезмэт, халыкны эш белән тээмин итү һәм социаль яклау министрлыгының 06.06.2016 ел, № 316 боерыгы редакциясендә).

Балага ай саен түләп торган пособие билгеләү буенча дәүләт хезмәте күрсәтүнең административ регламенты

1. Гомуми нигезләмәләр

1.1. Балага ай саен түләп торган пособие билгеләү буенча дәүләт хезмәте күрсәтүнең бу административ регламенты (алга таба – Регламент) балага ай саен түләп торган пособие билгеләү буенча дәүләт хезмәте күрсәтү (алга таба – дәүләт хезмәте күрсәтү) стандартын һәм тәртибен билгели.

1.2. Дәүләт хезмәте алучылар булып, жан башына керемнәре Татарстан Республикасында билгеләнгән яшәү минимумынан азрак булган гаиләләрдәге 16 яшькә кадәр: тудырылган, уллыкка алынган, опекага (химаяга) алынган балаларның (гомуми белем бирү оешмалары укучыларының – алар укуларын тәмамлаганчы, ләкин уку йортын тәмамлаганнан соң ике айдан артык түгел һәм бала 18 яшькә житкәннән соң түгел) алар белән бергә яшәүче ата-аналары (законлы вәкилләре) (алга таба – алучы) тора.

Законлы вәкил – уллыкка алучы, опекага алучы, химаяче.

1.3. Дәүләт хезмәте күрсәтүгә мөрәжәгать итүчеләр (алга таба – гариза бирүче) булып, бу Регламентның 1.2 пунктында күрсәтелгән дәүләт хезмәте алучылар яисә билгеләнгән тәртиптә рәсмиләштерелгән ышанычнамә нигезендә эш итүгә дәүләт хезмәте алучылар тарафыннан вәкаләт бирелгән затлар тора.

1.4. Дәүләт хезмәте “Республика матди ярдәм (компенсация түләүләре) үзәге” дәүләт казна учреждениесенең дәүләт хезмәте алучы яшәгән урында Татарстан Республикасы муниципаль районындагы яки шәһәр округындагы бүлгеге (алга таба – Үзәк бүлгеге) тарафыннан күрсәтелә.

1.4.1. Үзәк бүлекләренең урнашу урыны, белешмәләр алу өчен телефоннары, электрон почта адреслары бу Регламентка белешмә-кушымтада китерелгән.

Үзәк бүлегенең эш графигы: “Республика матди ярдәм (компенсация түләүләре) үзәге” дәүләт казна учреждениесенең эчке тәртип кагыйдәләре белән билгеләнүче эш сәгатьләрендә шимбә һәм якшәмбедән тыш көн саен.

1.4.2. Дәүләт хезмәте күрсәтү турында мәгълүмат алынырга мөмкин:

1) Үзәк бүлекләрендә урнашкан, дәүләт хезмәте күрсәтү турында визуаль һәм текстлы мәгълүматтан торган дәүләт хезмәте турында мәгълүмат стендлары

аша. Мәгълүмат стендларына урнаштырыла торган мәгълүмат дәүләт хезмәте күрсәтү турында бу Регламентның 1.4.1, 2.1, 2.3, 2.4, 2.5, 2.8, 2.10, 2.11, 5.1 пунктларында (пунктчаларында) булган белешмәләрне үз эченә ала.

2) “Интернет” челтәре ярдәмендә:

Татарстан Республикасы Хезмәт, халыкны эш белән тәмин итү һәм социаль яклау министрлыгының рәсми сайтында: <http://www.mtsz.tatarstan.ru>;

Татарстан Республикасы Дәүләт хезмәтләре һәм муниципаль хезмәтләр күрсәтү порталынан (<http://uslugi.tatar.ru>);

3) Үзәк бүлегенә, Татарстан Республикасы Хезмәт, халыкны эш белән тәмин итү һәм социаль яклау министрлыгына (алга таба – Министрлык) телдән мөрәжәгать иткәндә (шәхсән яки телефоннан);

4) Үзәк бүлегенә, Министрлыкка язмача (шул исәптән электрон документ рәвешендә) мөрәжәгать иткәндә.

1.5. Дәүләт хезмәте күрсәтү түбәндәгеләр нигезендә хәл ителә:

“Гражданның хәле актлары турында” 1997 елның 15 ноябрена № 143-ФЗ Федераль закон (Россия Федерациясе законнары жыйнагы, 1997, № 47, 5340 ст., кертелгән үзгәрешләрне исәпкә алып);

“Керемнәрне исәпкә алу һәм азкеремле дип тану һәм аларга дәүләт социаль ярдәмен күрсәтү өчен, гаиләнең жан башына керем һәм ялгыз яшәүче гражданның керемне исәпләү тәртибе турында” 2003 елның 5 апреленә № 44-ФЗ Федераль закон (алга таба – № 44-ФЗ Федераль закон) (Россия Федерациясе законнары жыйнагы, 2003, № 14, 1257 ст., кертелгән үзгәрешләрне исәпкә алып);

“Персональ мәгълүматлар турында” 27 июль, 2006 ел, № 152-ФЗ Федераль закон (алга таба – № 210-ФЗ Федераль закон) (Россия Федерациясе законнары жыйнагы, 2006, № 31 (1 өлеш), 3451 ст., кертелгән үзгәрешләрне исәпкә алып);

“Дәүләти һәм муниципаль хезмәтләр күрсәтүне оештыру турында” 27 июль, 2010 ел, № 210-ФЗ Федераль закон (алга таба – № 210-ФЗ Федераль закон) (Россия Федерациясе законнары жыйнагы, 2010, № 31, 4179 ст., кертелгән үзгәрешләрне исәпкә алып);

“Электрон имза турында” 6 апрель, 2011 ел, № 63-ФЗ Федераль закон (алга таба – № 63-ФЗ Федераль закон) (Россия Федерациясе законнары жыйнагы, 2011, № 15, 2036 ст., кертелгән үзгәрешләрне исәпкә алып);

“Дәүләт идарәсе системасын камилләштерүнең төп юнәлешләре турында” 07.05.2012 ел, № 601 Россия Федерациясе Президенты Указы (алга таба – РФ Президентының № 601 Указы) (Россия Федерациясе законнары жыйнагы, 2012, № 19, 2338 ст.);

Россия Федерациясе Хөкүмәтенең “Аларга дәүләт социаль ярдәмен күрсәтү өчен, гаиләнең жан башына керем һәм ялгыз яшәүче гражданның керемне исәпләгәндә искә алына торган керемнәр төрләре исемлеге турында” 2003 елның 20 августындагы № 512 карары белән расланган Аларга дәүләт социаль ярдәмен күрсәтү өчен, гаиләнең жан башына керем һәм ялгыз яшәүче гражданның керемне исәпләгәндә искә алына торган керемнәр төрләре исемлеге (алга таба – Исемлек) (Россия Федерациясе законнары жыйнагы, 2003, № 34, 3374 ст.; 2006,

№ 3, 297 ст.; 2007, № 50, 6299 ст., кертелгән үзгәрешләрне исәпкә алып);

“Татарстан Республикасында халыкка адреслы социаль ярдәм күрсәтү турында” 8 декабрь, 2004 ел, № 63-ТРЗ Татарстан Республикасы Законы (алга таба – № 63-ТРЗ Законы) (Татарстан Республикасы Дәүләт Советы хәбәрләре, 2004, № 12 (II өлеш) 886 ст., кертелгән үзгәрешләрне исәпкә алып);

Татарстан Республикасында халыкның аерым категорияләренә акчалата түләүләр, пособиеләр, субсидияләр һәм стипендияләр бирү тәртибе хакында Татарстан Республикасы Министрлар Кабинетының “Татарстан Республикасында халыкның аерым категорияләренә акчалата түләүләр, пособиеләр, субсидияләр һәм стипендияләр бирү тәртибе хакындагы нигезләмәне раслау турында” 2004 елның 17 декабрдәге № 542 карары белән расланган нигезләмә (алга таба – Нигезләмә) (“Татарстан Республикасы Министрлар Кабинеты карарлары һәм боерыклары һәм республика башкарма хакимият органнарының норматив актлары жыентыгы” журналы, 2005, № 1-2, 0018 ст., кертелгән үзгәрешләрне исәпкә алып);

“Татарстан Республикасы Хезмәт, халыкны эш белән тәмин итү һәм социаль яклау министрлыгы мәсьәләләре” 15.08.2007 ел, № 388 Татарстан Республикасы Министрлар Кабинеты карары (“Татарстан Республикасы Министрлар Кабинеты карарлары һәм боерыклары һәм республика башкарма хакимият органнарының норматив актлары жыентыгы” журналы, 2007, № 33, 1178 ст., кертелгән үзгәрешләрне исәпкә алып);

“Татарстан Республикасы дәүләт хакимиятенә башкарма органнары тарафыннан дәүләт хезмәтләре күрсәтүнең административ регламентларын эшләү һәм раслау тәртибен раслау турында һәм Татарстан Республикасы Министрлар Кабинетының аерым карарларына үзгәрешләр кертү турында” 02.11.2010 ел, № 880 Татарстан Республикасы Министрлар Кабинеты карары белән расланган Татарстан Республикасы дәүләт хакимиятенә башкарма органнары тарафыннан дәүләт хезмәтләре күрсәтүнең административ регламентларын эшләү һәм раслау тәртибе (алга таба – № 880 Тәртип) (“Татарстан Республикасы Министрлар Кабинеты карарлары һәм боерыклары һәм республика башкарма хакимият органнарының норматив актлары жыентыгы” журналы, 2010, № 46, 2144 ст., кертелгән үзгәрешләрне исәпкә алып).

1.6. Бу Регламентта түбәндәге терминнар һәм билгеләмәләр кулланыла:

дәүләт хезмәтләре һәм муниципаль хезмәтләр күрсәтүче күпфункцияле үзәкнең ерактагы эш урыны – муниципаль районнарның авыл жирлекләрендә документларны кабул итү һәм бирү, гариза бирүчеләргә консультацияләр үткәру “тәрәзә”се;

техник хата – дәүләт хезмәте күрсәтүче орган тарафыннан жибәрелгән һәм документка (дәүләт хезмәте күрсәтү нәтижәсенә) кертелгән мәгълүматларның мәгълүматлар керткәндә нигез булып торган документлардагы мәгълүматларга туры килмәвенә китергән хата (ялгыш язу, басмада ялгышлык, грамматик яки арифметик хата).

Бу Регламентта дәүләт хезмәте күрсәтү турында гариза (алга таба – гариза) төшенчәсе дәүләт хезмәтен күрсәтү турында рәсми мөрәжәгатьне аңлата (№ 210-

ФЗ Федераль законның 2 ст. 1 п.). Гаризаның киңәш ителә торган формасы бу
Регламентка 1 нче кушымтада китерелгән.

2. Дәүләт хезмәте күрсәтү стандарты

Дәүләт хезмәте күрсәтү стандартына таләп атамасы	Стандарт таләбе эчтәлегә	Дәүләт хезмәтен яки таләпне билгеләүче норматив акт
2.1. Дәүләт хезмәте күрсәтү атамасы	Балага ай саен түләнгән торган пособие (алга таба – балага пособие) билгеләү	№ 63-ТРЗ Законының 8 ст. 7 өл.; Нигезләмәнең 1.1 п.
2.2. Дәүләт хезмәтен турыдан-туры күрсәтүче орган (учреждение) атамасы	“Республика матди ярдәм (компенсация түләүләре) үзәге” дәүләт казна учреждениесенең Татарстан Республикасы муниципаль районындагы яки шәһәр округындагы бүлегә	Нигезләмәнең 3.13 п.
2.3. Дәүләт хезмәте күрсәтү нәтижәсен тасвирлау	Балага пособие билгеләү турында (билгеләүдән баш тарту турында) карар	Нигезләмәнең 3.13 п.
2.4. Дәүләт хезмәте күрсәтү срогы, шул исәптән дәүләт хезмәте күрсәтүдә катнашучы оешмаларга мөрәжәгать итү зарурлыгын исәпкә алып; туктатып торы мөмкинлеге Россия Федерациясе законнары белән күздә тотылган очракта, дәүләт хезмәте күрсәтүне туктатып торы срогы	Балага пособие билгеләү турында (билгеләүдән баш тарту турында) карар гариза һәм бу Регламентның 2.5 пунктында күрсәтелгән документлар теркәлгән көннән алып ун эш көне эчендә кабул ителә. Гражданнарның керемнәре турындагы мәгълүматларны өстәмә тикшерү үткәрелгән очракта, балага пособие билгеләү турында (билгеләүдән баш тарту турында) карар элегә тикшерү үткәрелгәннән соң кабул ителә, ләкин ул Үзәк бүлегенә мөрәжәгать иткән моменттан алып 30 көннән дә соңрак түгел. Дәүләт хезмәте күрсәтүне туктатып торы ихтималы Россия Федерациясе законнары белән күздә тотылмаган.	Нигезләмәнең 3.13 п.; Нигезләмәнең 10.4 п.
2.5. Дәүләт хезмәте күрсәтү	1. Балага пособие билгеләү турында, банкта яки бүтән кредит	№ 44-ФЗ

<p>өчен, шулай ук дәүләт хезмәте күрсәтү өчен кирәкле һәм мәжбүри булып торган хезмәтләрне күрсәтү өчен, закон яки башка норматив-хокукый актлар нигезендә кирәкле, гариза бирүче тапшырырга тиешле документларның тулы исемлеген, гариза бирүче тарафыннан аларны алу ысуллары, шул исәптән электрон формада, аларны тапшыру тәртибе</p>	<p>учреждениесендә ачылган лицевой счет реквизитларын күрсәтеп (балага пособие банк аша алынганда), бу Регламентка 1 нче кушымта нигезендәге форма буенча гариза.</p> <p>2. Баланың (балаларның) туу турындагы таныклыклары күчермәсе – баланың (балаларның) туу актын Татарстан Республикасыннан читтә теркәгән очракта.</p> <p>3. Гариза биргән айдан алдан килгән соңгы өч календарь аенда дәүләт хезмәте алучы алган керемнәр (алар турында Россия Федерациясе пенсия фондында мәгълүматлар булган түләүләрдән һәм Россия ЭЭМ тарафыннан түләнелүче пенсияләрдән гайре) турында документлар, шул исәптән:</p> <p>а) Россия Федерациясе Хөкүмәтенен “Уртача хезмәт хакын исәпләү тәртибе үзенчәлекләре турында” 2007 елның 24 декабрендәге № 922 карары нигезендә уртача хезмәт хакын санаганда исәпкә алынучы, хезмәткә түләү системасы күздә тоткан барлык түләүләр хакында:</p> <p>хезмәт законнары күздә тоткан очракларда саклана торган уртача хезмәт хакы;</p> <p>дәүләт йөкләмәләрен яки ижтимагый йөкләмәләрен үтәү вакытында дәүләт органы яки ижтимагый берләшмә тарафыннан түләнүче компенсация;</p> <p>эштән азат ителгәндә түләнә торган чыгу пособиесе, отставкага чыккандагы компенсация, оешма бетерелү, хезмәткәрләр саны яки штаты кыскартылу аркасында эштән киткәндә эшкә урнашу чорында саклана торган хезмәт хакы;</p> <p>б) барлык дәрәжәдәге бюджетлар, бюджеттан тыш дәүләт фондлары һәм башка чыганақлардан социаль түләүләр турында. Аларга түбәндәгеләр керә:</p> <p>пенсияләр, компенсация түләүләре (эшкә яраксыз гражданны</p>	<p>Федераль законның 5 – 14 ст.;</p> <p>Исемлекнең 1 п.;</p> <p>Нигезләмәнең 3.6, 3.7, 3.8, 3.9 п.</p>
---	---	--

тәрбиялөүче эшкә яраклы эшсез затларга компенсация түлөләрәннән тыш) һәм пенсионерларны өстәмә ай саен түләнә торган матди тәмин итү (Россия Федерациясе Пенсия фонды тарафыннан бирелә торган түлөләрдән гайре);
отставкага чыккан судьяларны гомер буена асрау өчен ай саен бирелә торган түлөләр;
һөнәри мәгариф оешмаларында, югары белем бирү мәгариф оешмаларында укучыларга, фәнни-педагогик кадрлар эзерләү программалары буенча көндөлек көндөзгә формада укучы аспирантларга, һәм югары белем бирүче мәгариф оешмалары һәм фәнни оешмаларда белем алучы докторантларга, дини уку йортларында белем алучыларга түләнә торган стипендияләр, шулай ук гражданның элекке категорияләренә медицина күрсәткечләре буенча академик ялда булу чорында компенсация түлөләре;
вакытлыча эшкә яраксызлык буенча пособие, йөклөлөк һәм бала тудыру буенча пособие, шулай ук йөклөлөкнең иртә срокларында медицина учреждениеләренә исәпкә баскан хатын-кызларга бер тапкыр түләнүче пособие (социаль яклау органнары тарафыннан түләнелүче түлөләрдән гайре);
бала карау буенча ял чорына бала 1,5 яшькә житкәнче ай саен бирелә торган пособие һәм хезмәт килешүе шартларында хезмәт мөнәсәбәтләрендә торган һәм бала карау буенча ул 3 яшькә житкәнче ялда булган гражданның ай саен бирелә торган компенсация түлөләре (социаль яклау органнары тарафыннан түләнелүче түлөләрдән гайре);
контракт буенча хәрби хезмәт узучы хәрби хезмәткәрләрнең хәлал жефетләренә алар хәлал жефетләре белән бергә, үзләре эшләмәскә мәжбүр булган яки белгечлекләре буенча эшкә урнашу

мөмкинлеге булмау аркасында эшкә урнаша алмаган урыннарда яшәгән һәм билгеләнгән тәртиптә эшсез дип танылган чорда, шулай ук хәрби хезмәткәрләрнең хәләл җефетләре, аларның хәрби хезмәт урынындагы яшәү шартларына бәйлә рәвештә, балаларының сәламәтлеге буенча эшләмәскә мәҗбүр булган чорда (әгәр сәламәтлек саклау учреждениесенең йомгаклау нәтижәсе нигезендә аларның балалары 18 яшькә җиткәнче башкаларның каравына мохтаж булса) ай саен бирелә торган пособие;

Россия Федерациясе эчке эшләр органнарының һәм жинаять-башкару системасы учреждениеләренең рядовой һәм җитәкчелек итүче составындагы затларның ерактагы гарнизоннарда һәм эшкә урнашу мөмкинлеге булмаган урыннарда эшләмәүче хатыннарына ай саен бирелә торган компенсация түләве;

бу пунктчада күрсәтелгән социаль түләүләрнең барлык төрләренә өстәлмәләр һәм өстәп түләүләр (социаль яклау органнары тарафыннан түләнелүче түләүләрдән гайре);

Россия Федерациясенең, Россия Федерациясе субъектларының дәүләт хакимияте органнары, жирле үзидарә органнары, оешмалар тарафыннан билгеләнгән башка төрле социаль түләүләр (социаль яклау органнары тарафыннан түләнелүче түләүләрдән гайре);

в) милек хокукында гаиләнеке (аның аерымы эгъзаларыныкы) яки ялгыз яшәүче гражданинныкы булган мөлкәттән алынган керемнәр турында. Аларга түбәндәге керемнәр керә:

күчәмсез мөлкәтне (жир кишәрлекләрен, йортларны, фатирларны, дачаларны, гаражларны), транспорт һәм башка төрле механика чараларын, продуктларны эшкәртү һәм саклау чараларын сатудан һәм арендага (вакытлыча файдалануга) биреп торудан;

хосусый ярдәмче хужалык җимешләрен һәм продукциясен

(күпьяеллык утыртмаларны, яшелчә бакчасы продукциясен, продукция бирә торган һәм кешегә күрсәтелә торган хайваннарны, кошларны, мамыклы жәнлекләре, умарталарны, балыкны) сатудан;

г) гаиләнең түбәндәгеләр кертелә торган башка төрле керемнәре турында:

хәрби хезмәткәрләренә, Россия Федерациясенә эчке эшләр органнары һәм жинаять-башкару системасы учреждениеләре һәм органнары, Россия Федерациясенә таможня органнары һәм хокук саклау эшчәнлегенә бәйлә федераль дәүләт хезмәтен башкару аларда Россия Федерациясе законнары белән күздә тотылган башка органнар хезмәткәрләренә акчалата тәминаты, шулай ук Россия Федерациясе законнары белән билгеләнгән даими рәвештәге өстәмә түләүләр һәм азык-төлек тәминаты;

хәрби хезмәттән, Россия Федерациясенә эчке эшләр органнарыннан һәм жинаять-башкару системасы учреждениеләреннән һәм органнарыннан, Россия Федерациясенә таможня органнарыннан, хокук саклау эшчәнлегенә бәйлә федераль дәүләт хезмәтен башкару аларда Россия Федерациясе законнары белән күздә тотылган башка органнардан эштән киткәндә бер тапкыр түләнгән торган пособие;

Россия Федерациясенә гражданнар законнарына туры китереп төзелүче килешүләр буенча эшләр өчен түләү;

эш бирүчеләренә үз хезмәткәрләренә, шул исәптән инвалидлык яки яшь житү буенча пенсиягә чыгу аркасында эштән киткән элекке хезмәткәрләренә күрсәтелүче матди ярдәм;

Россия Федерациясенә авторлык хокуклары һәм чиктәш хокуклар турындагы законына туры китереп, шул исәптән мирас нигезендәге авторлык килешүләре буенча алынучы авторлык

бүлөклөрө;
 эшкуарлык эшчәнлеге белән шөгылләнүдән керегән керемнәр,
 крестьян (фермер) хужалыгы, шул исәптән юридик затны
 оештырмаган хужалык эшчәнлеге нәтижәсендә алынган
 керемнәрне дә кертеп;
 акцияләр буенча керемнәр һәм оешма милкен идарә итүдә
 катнашудан керегән башка керемнәр;
 гаилә әгъзалары ала торган алиментлар;
 банк кертеменәренә процентлар;
 мираска алынучы һәм бүлөк ителгән акча;
 гаилә әгъзалары алган, Россия Федерациясенә, Россия
 Федерациясе субъектларының дәүләт хакимияте органнары,
 жирле үзидарә органнары, оешмалар тарафыннан билгеләнгән
 ташламалар һәм социаль гарантияләрнең акчалата
 эквивалентлары.
 Керемнәр турындагы документлар керем чыганагы булуга
 (булмауга) бәйлә рәвештә тапшырыла.

4. Уналты яшьтән өлкәнрәк баланың (балаларның) Россия
 Федерациясенә башка субъектлары территориясендә урнашкан
 гомуми белем бирү оешмасында укуын раслаучы белешмә.

5. Гариза бирүченә гаилә әгъзаларынан яки аларның законлы
 вәкилләренән түбәндәгеләрне раслаучы документ(лар) (ирекле
 формада):
 аларның шәхси мәгълүматларын эшкәртүгә ризалык булуны;
 шәхси мәгълүматларны органга яки оешмага тапшырганда, гариза
 бирүченә алар исеменнән эш итүгә вәкаләтен.

Ялгыз ананың баласына ай саен түләнә торган пособие алу өчен
 мөрәжәгать иткән зат, өстәмә рәвештә, ЗАГС органнарыннан туу
 турындагы танымлыкка баланың этисе хакындагы

мәгълүматларны кертүнең нигезе турында белешмә тапшыра.

Ата-анасы алимент түләүдән качып йөргән яисә алимент түләтү мөмкин булмаган очрақларда, балага ай саен түләнгән торган пособие алу өчен мөрәжәгать иткән зат, өстәмә рәвештә, түбәндәге документларның берсен тапшыра:

бурычлының, иректән мәхрүм итү рәвешендә жәза үтәтүче учреждениедә жәза үтү, кулга алынган булу, ирексезләп дөвалауда булу аркасында, алимент түләтелерлек хезмәт хакы булмау турында учреждениедән белешмә;

алимент түләүдән качып йөрүенә бәйле рәвештә, бурычлыны эзләү турында Суд приставлары федераль хезмәтеннән карар.

Чакырылыш буенча хәрби хезмәт узучы хәрби хезмәткәрнең баласына ай саен түләнгән торган пособие алу өчен мөрәжәгать иткән зат өстәмә рәвештә хәрби комиссариаттан баланың этисе хәрби хезмәткә чакырылган булу турында яки хәрби һөнәри белем бирү мәгариф учреждениесеннән баланың этисенең укуы турында белешмә тапшыра.

Гариза бирүче, мөрәжәгать иткәндә, шәхесен таныклаучы документ күрсәтә.

Гариза бирүче документлар һәм белешмәләре тиешле оешмалардан турыдан-туры ала, шул исәптән андый мөмкинлек булганда, электрон рәвештә.

Гариза бирүче гаризаны һәм аңа кушып бирелә торган документларны кәгазьдә шәхсэн яисә почта аша хат итеп тапшыра (жибәрә) ала.

Документларның күчермәләре Россия Федерациясе законнарына туры китереп расланмаган очрақта, алар төп нөсхәләрен күрсәтеп тапшырыла һәм Үзәк бүлеге белгече тарафыннан раслана.

Гариза почта аша жибәрелгәндә, аңа кушып бирелә торган

	<p>документларның күчермэләре (шәхесне таныклаучы документ күчермәсеннән гайре) Россия Федерациясе законнарына туры китереп расланган булырга тиеш.</p> <p>Дәүләт хезмәте алу өчен гариза бланкын гариза бирүче Үзәк бүлегенә шәхсэн мөрәжәгать итеп алырга мөмкин. Бланкның электрон формасы Министрлыкның рәсми сайтына урнаштырылган.</p> <p>Шулай ук гариза Үзәк бүлегендә шәхсэн кабул итү вакытында белгеч янында электрон рәвештә дә тутырылырга мөмкин, гариза бирүче аны электрон имза укыгычларны кулланып имзалый.</p> <p>Гариза бирүче гаризаны һәм аңа кушып бирелә торган документларны квалификацияле көчәйтелгән электрон имза белән имзаланган электрон документлар рәвешендә гомуми файдаланудагы мәгълүмат-телекоммуникация челтәре аша, шул исәптән “Интернет” мәгълүмат-телекоммуникация челтәре, Татарстан Республикасы Дәүләт хезмәтләре һәм муниципаль хезмәтләр күрсәтү порталы, Татарстан Республикасы Электрон Хөкүмәте инфоматлары аша тапшыра (жибәрә) ала.</p>	
<p>2.6. Дәүләт хезмәте күрсәтү өчен норматив-хокукый актлар нигезендә кирәкле, дәүләт органнары, жирле үзидарә органнары һәм башка оешмалар карамагында булып, гариза бирүче тапшыруга хокуклы булган документларның тулы исемлеге, шулай ук гариза бирүчеләр тарафыннан аларны</p>	<p>Ведомствоара хезмәттәшлек каналлары аша алыналар:</p> <p>балаларның тууын дәүләт теркәве турында мәгълүматлар – баланың (балаларның) туу актын Татарстан Республикасы территориясендә теркәгән очракта (ЗАГС органнарыннан);</p> <p>эшсезләргә эшсезлек буенча пособие, матди ярдәм һәм башка түләүләрне түләү, шулай ук гражданнарга һөнәргә өйрәнү һәм мәшгульлек хезмәте органнары юлнамасы буенча өстәмә һөнәри белем алу чорында түләнгән торган стипендия һәм матди ярдәм, жәмәгать эшләрәндә катнашучы эшсез гражданнарга һәм социаль яклауга аеруча мохтаж эшсез гражданнарга алар вакытлыча эшләрдә катнашкан чорда түләүләр, шулай ук 14 тән 18гә кадәрге</p>	<p>Нигезләмәнен 3.6, 3.7, 3.11, 3.12 п.</p>

<p>алу ысуллары, шул исәптән электрон формада, аларны тапшыру тәртибе; әлеге документлар алар карамагында булган дәүләт органы, жирле үзидарә органы яки оешма</p>	<p>яшьтәге балигъ булмаган гражданның алар вакытлыча эшләрдә катнашкан чорда түләүләр турында мәгълүматлар (халык мәшгульлеге дәүләт хезмәте органнарыннан);</p> <p>түбәндәгеләрнең күләмнәре турындагы мәгълүматлар: Россия Федерациясе Пенсия фонды тарафыннан бирелә торган пенсияләр, компенсация түләүләре һәм пенсионерларны ай сәен түләп торган өстәмә матди тәэмин итү (Россия Федерациясе Пенсия фондыннан);</p> <p>эш бирүченең (иминиятләштерүченең) физик зат файдасына исәпләп язган түләүләре һәм башка төрле акчалата бүләкләве суммасы турында (Россия Федерациясе Пенсия фондыннан);</p> <p>пенсия алу, билгеләнү, алмау турында һәм түләүләрнең туктатылуы турында (Россия ЭЭМнан);</p> <p>йөкләлек һәм бала тудыру буенча социаль яклау органнары тарафыннан түләп торган пособие күләмнәре турында мәгълүматлар (социаль яклау органнарыннан);</p> <p>йөкләлекнең иртә срокларында медицина учреждениеләренә исәпкә баскан хатын-кызларга социаль яклау органнары тарафыннан түләп торган бер тапкыр түләп торган пособие күләмнәре турында мәгълүматлар (социаль яклау органнарыннан);</p> <p>бала караганга социаль яклау органнары тарафыннан түләп торган ай сәен түләп торган пособие күләмнәре турында мәгълүматлар (социаль яклау органнарыннан);</p> <p>социаль яклау органнары тарафыннан түләп торган, бу Регламентның 2.6 пунктында күрсәтелгән социаль түләүләрнең барлык төрләренә өстәлмәләр һәм өстәп түләүләр күләмнәре турында мәгълүматлар (социаль яклау органнарыннан);</p> <p>социаль яклау органнары тарафыннан түләп торган, Россия</p>	
--	---	--

Федерациясенен, Россия Федерациясе субъектларының дәүләт хакимияте органнары, жирле үзидарә органнары тарафыннан билгеләнгән башка төрле социаль түләүләр күләмнәре турында мәгълүматлар (социаль яклау органнарыннан);

алучының гаилә составы турында мәгълүматлар (вәкаләтле органнардан);

опека (химая) билгеләнү һәм опекага алучының (химаяченен) баланы асраганга акча алуы турында мәгълүматлар (жирле үзидарә органнарыннан);

баланы тәрбиягә алучы гаиләгә тапшыру һәм тәрбиягә алучы ата-аналарга тиешле акчалата бүләкләү суммалары турында мәгълүматлар (жирле үзидарә органнарыннан);

ата-аналык хокукыннан мәхрүм ителү яисә ата-аналык хокуклары чикләнү турында мәгълүматлар (жирле үзидарә органнарыннан);

медицина-социаль экспертиза учреждениесе бәяләмәсе буенча, әгәр иминият очрагы барлыкка килү нәтижәсе аларның һөнәри яктан хезмәткә яраклылыгын югалтуы булса, эштәге бәхетсезлек очрактарыннан һәм һөнәри чирләрдән иминиятләштерелгән гражданның яисә, әгәр иминият очрагы барлыкка килү нәтижәсе иминиятләштерелгән затның үлеме булса, – түләүләргә алу хокукына ия затларга түләнгән мәҗбүри социаль иминиятләштерү буенча ай саен бирелә торган иминият түләүләре турында мәгълүматлар (Россия Федерациясе Социаль иминиятләштерү фондының территориаль органнарыннан);

уналты яшьтән өлкәнрәк баланың (балаларның) Татарстан Республикасы территориясендәге гомуми белем бирү оешмасында укуы турында мәгълүматлар (гомуми белем бирү оешмасыннан).

Гариза бирүче Татарстан Республикасы Дәүләт хезмәтләре һәм

	<p>муниципаль хезмәтләр порталы яки Татарстан Республикасы Электрон Хөкүмәте инфоматлары аша мөрәжәгать иткәндә, ведомствоара хезмәттәшлек каналлары буенча, өстәмә рәвештә, гариза бирүченең гариза бирүченең паспорты гамәлдә булуны раслау турында мәгълүматлар алына (Миграция федераль хезмәтеннән).</p> <p>Гариза бирүче әлеге документларны вәкаләтле оешмалардан турыдан-туры алырга мөмкин, шул исәптән андый мөмкинлек булганда, электрон рәвештә.</p> <p>Гариза бирүче тапшыруга хокуклы булган документларны алу ысуллары һәм тапшыру тәртибе бу Регламентның 2.5 пункты белән билгеләнгән.</p> <p>Гариза бирүченең югарыда күрсәтеп үтелгән документларны тапшырмавы гариза бирүчегә хезмәт күрсәтүдән баш тартуга нигез булып тормый.</p> <p>Дәүләт органнары, жирле үзидарә органнары һәм башка оешмалар карамагында булган югарыда әйтелгән документларны гариза бирүчедән таләп итү тыела.</p>	
<p>2.7. Норматив-хокукий актларда күздә тотылган очракларда, дәүләт хезмәте күрсәтү өчен аларның килештерүләре (дәүләт хезмәте күрсәтүче башкарма хакимият органы тарафыннан башкарыла) таләп ителә торган дәүләт хакимияте органнары һәм аларның структур бүлекчәләре</p>	<p>Килештерү таләп ителми.</p>	

исемлеге		
2.8. Дәүләт хезмәте күрсәтү өчен кирәкле документларны кабул итүдән баш тартуга нигезләрнең тулы исемлеге	<p>1. Бу Регламентның 2.5 пунктында күрсәтелгән документлар исемлегендәге документны тапшырмау.</p> <p>2. Документларда билгеләнгән тәртиптә расланмаган бетерүләр, өстәп язулар, сызылган сүзләр һәм төзәтүләр булу.</p> <p>3. Үзәк бүлегенә гариза һәм документларны (документлар күчермәләрен) электрон имза белән № 63-ФЗ һәм № 210-ФЗ Федераль законнар таләпләренә туры китереп имзаланмаган (расланмаган) электрон документлар рәвешендә тапшыру.</p> <p>4. Шәхсән мөрәжәгать иткән очракта, документларның күчермәләре закон белән билгеләнгән тәртиптә расланмаган очракта, документларның төп нөсхәләрен күрсәтмәү.</p> <p>5. Гариза бирүченең почта аша документларның Россия Федерациясе законнарына туры китереп расланмаган күчермәләрен жиберүе.</p>	Нигезләмәнең 3.17 п.
2.9. Дәүләт хезмәте күрсәтүне туктатып тору яки аннан баш тарту өчен нигезләрнең тулы исемлеге	<p>Дәүләт хезмәте күрсәтүне туктатып торуга нигезләр билгеләнмәгән.</p> <p>Дәүләт хезмәте күрсәтүдән баш тартуга нигезләр булып тора:</p> <p>бу Регламентның 1.3 пунктында күрсәтелмәгән затның документлар белән мөрәжәгать итүе;</p> <p>тулы булмаган һәм (яки) ялган (дөрөс булмаган) мәгълүматлар кергән гариза һәм (яки) документлар тапшыру;</p> <p>гариза бирүченең Үзәк бүлегенә хезмәт күрсәтүне алучы яшәмәгән урында мөрәжәгать итүе;</p> <p>әгәр бала тулысынча дәүләт тәэминатында торса, затның балага пособие алу өчен мөрәжәгать итүе;</p> <p>әгәр алучы ата-аналык хокукыннан мәхрүм ителгән яисә аның ата-аналык хокуклары чикләнгән булса, затның балага пособие алу өчен мөрәжәгать итүе;</p>	Нигезләмәнең 3.17 п., 10.6 п.

	<p>эгәр бала опекага (химаягә) алынган һәм опекага алучы (химаяче) аны асраганга акча ала торган булса, затның балага пособие алу өчен мөрәжәгать итүе;</p> <p>эгәр 18 яшькә кадәрге яшьтәге бала, никахка керүенә яки ирек алуына бәйле рәвештә, юридик хокук алса, затның балага пособие алу өчен мөрәжәгать итүе.</p>	
2.10. Дәүләт хезмәте күрсәтү өчен дәүләт пошлинасы яки башка түләү алу тәртибе, күләме һәм нигезләре	Дәүләт хезмәте түләүсез күрсәтелә.	
2.11. Дәүләт хезмәте күрсәтү өчен кирәкле һәм мәжбүри булып торган хезмәтләргә түләү алу тәртибе, күләме һәм нигезләре, мондый түләү күләмен исәпләү методикасы турында мәгълүматны кертеп	Кирәкле һәм мәжбүри хезмәтләр күрсәтү таләп ителми.	
2.12. Дәүләт хезмәте күрсәтү турында рәсми мөрәжәгать тапшырганда һәм мондый хезмәтләр күрсәтү нәтижәсен алганда чиратта көтүнең максималь срогы	<p>Дәүләт хезмәте алу өчен мөрәжәгать иткәндә, гариза бирүченең чиратта көтү вакыты 15 минуттан артык түгел.</p> <p>Дәүләт хезмәте алучыларның аерым категорияләре өчен чират билгеләнмәгән.</p>	РФ Президентының № 601 Указының 1 п.
2.13. Гариза бирүченең дәүләт хезмәте күрсәтү турында рәсми мөрәжәгатен (шул исәптән электрон рәвештәге) теркәү срогы	Гариза һәм документлар кергән көнне.	

<p>2.14. Дәүләт хезмәте күрсәтелә торган бүлмәләргә, гариза бирүчеләрнең көтү һәм аларны кабул итү урынына, шул исәптән, Россия Федерациясенең инвалидларны социаль яклау турындагы законнарына тәңгәл рәвештә, әлеге объектларның инвалидлар файдалана алырлык булуын тәмин итүгә, мондый хезмәтләрне күрсәтү тәртибе турында визуаль, текстлы һәм мультимедиааль мәгълүмат урнаштыруга һәм рәсмиләштерүгә карата таләпләр</p>	<p>Дәүләт хезмәте күрсәтү янгынга каршы система һәм янғын сүндерү системасы, документлар рәсмиләштерү өчен кирәкле жиһазлар, мәгълүмат стендлары белән жиһазландырылган биналарда һәм бүлмәләрдә башкарыла.</p> <p>Дәүләт хезмәте күрсәтү урыныннан инвалидларның тоткарлыксыз файдалана алуы, шул исәптән объектларга тоткарлыксыз керүе һәм алардан чыгуы, шулай ук дәүләт хезмәте күрсәтү урынына бару максатыннан, объект буйлап мөстәкыйль хәрәкәт итү мөмкинлегә тәмин ителә.</p> <p>Дәүләт хезмәте күрсәтү тәртибе турында визуаль, текстлы һәм мультимедиааль мәгълүмат гариза бирүчеләр өчен уңайлы урыннарда, шул исәптән инвалидларның чикләнгән мөмкинлекләрен исәпкә алып урнаштырыла.</p>	
<p>2.15. Дәүләт хезмәтенен мөмкинлек һәм сыйфат күрсәткечләре, шул исәптән, дәүләт хезмәте күрсәтелгәндә, гариза бирүченең вазыйфалар затлар белән аралашулары саны һәм аларның дәвамлылыгы, дәүләт хезмәтен дәүләт хезмәтләре һәм муниципаль хезмәтләр күрсәтүче күпфункцияле</p>	<p>Дәүләт хезмәте күрсәтүнең мөмкинлек күрсәткечләре булып торалар:</p> <p>Үзәк бүлеге биналарының жәмәгать транспорты йөри торган зонада урнашуы;</p> <p>инвалидларга аларның хезмәт күрсәтүләрен башка затлар белән бертигез алуына комачаулаучы киртәләрен узуда ярдәм күрсәтү;</p> <p>белгечләрнең, шулай ук мөрәжәгать итүчеләрдән документлар кабул итеп алына торган бүлмәләрен кирәкле санда булуы;</p> <p>Үзәк бүлегенен мәгълүмат стендларында, “Интернет” челтәрендә, Татарстан Республикасы Хезмәт, халыкны эш белән тәмин итү һәм социаль яклау министрлыгының рәсми сайтында дәүләт</p>	<p>№ 880 Тәртипнен 2.4 п.;</p> <p>№ 601 РФ Президенты Указының 1 п.</p>

<p>үзәктә, дәүләт хезмәтләре һәм муниципаль хезмәтләр күрсәтүче күпфункцияле үзәкнең ерактагы эш урыннарында алу мөмкинлеге, дәүләт хезмәте күрсәтүнең барышы турында мәгълүматны алу мөмкинлеге, шул исәптән мәгълүмат-коммуникация технологияләреннән файдаланып</p>	<p>хезмәтен күрсәтү ысуллары, тәртибе һәм сроклары турында тулы мәгълүмат булу;</p> <p>гаризаны электрон рәвештә бирү мөмкинлеге;</p> <p>гариза бирүченең дәүләт хезмәте күрсәтү нәтижәләрен электрон рәвештә Татарстан Республикасы Дәүләт хезмәтләре һәм муниципаль хезмәтләр порталындагы шәхси кабинеты аша алу мөмкинлеге.</p> <p>Гариза бирүче дәүләт хезмәте күрсәтүнең барышы турындагы мәгълүматны http://mtsz@tatarstan.ru сайтынан, Дәүләт хезмәтләре һәм муниципаль хезмәтләрнең бердәм порталынан, Татарстан Республикасы Дәүләт хезмәтләре һәм муниципаль хезмәтләр порталынан (http://uslugi.tatar.ru/) алырга мөмкин.</p> <p>Дәүләт хезмәте күрсәтүнең сыйфат күрсәткечләре булып торалар: документларны кабул итү һәм карап тикшерү сроклары үтәлү; дәүләт хезмәте күрсәтү нәтижәсен алу срогы үтәлү;</p> <p>Үзәк бүлеге белгечләре тарафыннан Регламент бозылу очраklарының (нигезле шикаятьләрнең) булу-булмавы;</p> <p>гариза бирүченең Үзәк бүлеге белгечләре белән аралашуы саны: дәүләт хезмәте күрсәтү өчен кирәкле документларны биргәндә, турыдан-туры – бердән артык түгел (консультацияләрне исәпкә алмыйча);</p> <p>дәүләт хезмәте күрсәтү өчен кирәкле документларны почта, шул исәптән электрон почта аша жибергәндә, турыдан-туры аралашу таләп ителми;</p> <p>дәүләт хезмәте күрсәтү өчен кирәкле документларны Татарстан Республикасының Дәүләт хезмәтләре һәм муниципаль хезмәтләр күрсәтү порталы яки Татарстан Республикасы Электрон Хөкүмәте инфоматлары аша жибергәндә, турыдан-туры аралашу таләп ителми.</p>	
--	--	--

	<p>Дәүләт хезмәте күрсәткәндә, гариза бирүченең Үзәк бүлеге белгече белән бер тапкыр аралашуының дәвамлылыгы 15 минуттан артмый.</p> <p>Дәүләт хезмәте, дәүләт хезмәте күрсәтүгә гариза бирүне дә кертеп, күпфункцияле үзәк аша, дәүләт хезмәтләре һәм муниципаль хезмәтләр күрсәтүче күпфункцияле үзәкнең ерактагы эш урыннарында күрсәтелми.</p>	
2.16. Электрон формада дәүләт хезмәте күрсәтү үзенчәлекләре	<p>Гариза һәм документларны (документлар күчермәләрен) гариза бирүче Үзәкнең бүлегенә № 63-ФЗ Федераль закон һәм № 210-ФЗ Федераль закон таләпләре нигезендә, электрон имза белән имзаланган (расланган) электрон документлар рәвешендә электрон жайланмалардан һәм (яки) гомуми файдаланудагы мәгълүмат-телекоммуникация челтәреннән, шул исәптән “Интернет” мәгълүмат-телекоммуникация челтәреннән файдаланып тапшырырга мөмкин.</p> <p>Гариза Татарстан Республикасы Дәүләт хезмәтләре һәм муниципаль хезмәтләр күрсәтү порталы яки Татарстан Республикасы Электрон Хөкүмәте инфоматлары аша жиберелергә мөмкин, түбәндәге гаризалардан гайре: билгеләнгән тәртиптә рәсмиләштерелгән ышанычнамә нигезендә эш итүче затлардан; дәүләт хезмәте алучылардан, әгәр аларның һәм (яки) аларның гаилә әгъзаларының Россия Федерациясе Пенсия фондында бу хакта мәгълүматлары булмаган керемнәре булса; дәүләт хезмәте алучылардан – гаиләләрендә аларның туулары Татарстан Республикасыннан читтә теркәлгән балалары булган, яки Татарстан Республикасыннан читтә урнашкан мәгариф оешмаларында яисә урта һөнәри белем бирү оешмаларында яки югары уку йортларында укучы балалары булганнардан; дәүләт хезмәте алучылардан – үз балаларының әтисе (әнисе) белән</p>	Нигезләмәнең 10.1 п.

	<p>никахта тормаучы һәм тол хатын (тол ир) яисә ялгыз ана булмаучылардан.</p>	
--	---	--

Гаризаны Татарстан Республикасы Дәүләт хезмәтләре һәм муниципаль хезмәтләр порталы аша (<http://uslugi.tatar.ru>) тапшырганда, дәүләт хезмәте күрсәтү нәтижәсе электрон рәвештә бирелә.

3. Административ процедуралар (гамәлләр) составы, эзлеклелеге һәм аларны үтәү сроклары, аларны үтәү тәртибенә карата таләпләр, шул исәптән административ процедураларны (гамәлләрне) электрон формада үтәү үзенчәлекләре, шулай ук административ процедураларны күпфункцияле үзәкләрдә, дәүләт хезмәтләре һәм муниципаль хезмәтләр күрсәтүче күпфункцияле үзәкнең ерактагы эш урыннарында үтәү үзенчәлекләре

3.1. Дәүләт хезмәте күрсәтүдә гамәлләр эзлеклелегенең тасвирламасы

3.1.1. Дәүләт хезмәте күрсәтү (шул исәптән электрон рәвештә) түбәндәге административ процедураларны үз эченә ала:

гариза бирүчегә консультация бирү, гариза бирүчегә ярдәм күрсәтү, шул исәптән гариза язу өлешендә дә;

гаризаны һәм документларны кабул итү һәм теркәү;

мәгълүматлар алу, дәүләт хезмәте күрсәтүдә катнашучы органнарға ведомствоара рәсми мөрәжәгатьләр төзү һәм жибәрү;

балага пособие билгеләү турында (билгеләүдән баш тарту турында) карар эзерләү;

гражданин шәхсэн мөрәжәгать иткәндә, гариза бирүчегә дәүләт хезмәте күрсәтү нәтижәсен бирү яисә дәүләт хезмәте күрсәтү нәтижәсен почта аша яки гариза бирүченең Татарстан Республикасы Дәүләт хезмәтләре һәм муниципаль хезмәтләр порталындагы шәхси кабинетына жибәрү;

техник хатаны (ялгыш язу, басмада ялгышлык, грамматик яки арифметик хатаны) төзәтү.

3.1.2. Дәүләт хезмәте күрсәтү буенча гамәлләр эзлеклелегенең блок-схемасы бу Регламентка 4 нче кушымтада бирелә.

3.2. Гариза бирүчегә консультация бирү, гариза бирүчегә ярдәм күрсәтү, шул исәптән гариза язу өлешендә дә

3.2.1. Гариза бирүче, дәүләт хезмәте алу тәртибе турында консультацияләр алу өчен, Үзәк бүлегенә шәхсэн үзе, телефоннан, почта, электрон почта аша һәм, техник мөмкинлек булганда, Татарстан Республикасы Дәүләт хезмәтләре һәм муниципаль хезмәтләр порталы аша мөрәжәгать итә.

Үзәк бүлеге белгече, гариза бирүченең мөрәжәгать итү ысулына бәйле рәвештә, шәхсэн үзе, телефоннан, почта, электрон почта аша һәм (яки) Татарстан Республикасы Дәүләт хезмәтләре һәм муниципаль хезмәтләр порталы аша гариза бирүчегә консультация үткәрә, шул исәптән дәүләт хезмәте алу өчен кирәкле документларның составы, формасы һәм эчтәлеге ягыннан, гариза бланкын бирә, һәм зарурлык булганда, гариза бирүчегә ярдәм күрсәтә, шул исәптән гариза язу өлешендә дә.

Бу пункт билгели торган процедура гариза бирүче мөрәжәгать иткән көнне үтәлә.

Процедура нәтижәсе: консультация, тапшырылган документларның составы, формасы һәм эчтәлеге ягыннан искәртмәләр, гариза бирүчегә ярдәм күрсәтү, шул исәптән гариза язу өлешендә дә.

3.3. Гариза һәм документларны кабул итү һәм теркәү

3.3.1. Гариза бирүче Үзәк бүлегенә балага пособие билгеләү турында гариза

һәм аңа кушып, бу Регламентның 2.5 пункты нигезендә, документлар бирә.

Гариза һәм документларның Россия Федерациясе законнарына туры китереп расланган күчermәләре почта аша хат итеп жиберелергә мөмкин.

Электрон документлар рәвешендәге, № 63-ФЗ Федераль закон һәм № 210-ФЗ Федераль закон таләпләренә туры китереп, гариза бирүченең электрон имзасы белән имзаланган (расланган) гариза һәм документлар күчermәләре гариза бирүче тарафыннан Үзәк бүлегенә электрон чараларны кулланып һәм (яки) “Интернет” челтәрен дә кертеп, гомуми файдаланудагы мәгълүмат-телекоммуникация челтәреннән файдаланып тапшырылырга мөмкин.

Гариза бирүчеләр гаризаны Татарстан Республикасы Дәүләт хезмәтләре һәм муниципаль хезмәтләр күрсәтү порталы яки Татарстан Республикасы Электрон Хөкүмәте инфоматлары аша жиберелергә мөмкин, түбәндәге гаризалардан гайре: билгеләнгән тәртиптә рәсмиләштерелгән ышанычнамә нигезендә эш итүче затлардан; дәүләт хезмәте алучылардан, әгәр аларның һәм (яки) аларның гаилә әгъзаларының Россия Федерациясе Пенсия фондында бу хакта мәгълүматлар булмаган керемнәре булса; дәүләт хезмәте алучылардан – гаиләләрендә аларның туулары Татарстан Республикасыннан читтә теркәлгән балалары булган, яки Татарстан Республикасыннан читтә урнашкан мәгариф оешмаларында яисә урта һөнәри белем бирү оешмаларында яки югары уку йортларында укучы 16дан 18гә кадәрге яшьтәге балалары булганнардан; дәүләт хезмәте алучылардан – үз балаларының әтисе (әнисе) белән никахта тормаучы һәм тол хатын (тол ир) яисә ялгыз ана булмаучылардан.

Үзәк бүлеге белгече дәүләт хезмәте күрсәтү өчен кирәкле документларны кабул итүдән баш тартуга бу Регламентның 2.8 пунктында күрсәтелгән нигезләр булу-булмавын тикшерә.

Документларны кабул итүдән баш тартуга нигезләр булмаган очракта, Үзәк бүлеге белгече түбәндәгеләрне башкара:

гаризаны кабул итә һәм гражданның мөрәжәгатъләрен теркәү журналында (2 нче кушымта) терки;

гариза бирүчегә гаризасын һәм документларын кабул итү датасы, бирелгән керү номеры турында билге белән расписка тапшыра (гариза бирүче шәхсән мөрәжәгать иткәндә), гариза почта аша һәм (яки) гомуми файдаланудагы мәгълүмат-телекоммуникация челтәреннән, шул исәптән “Интернет” мәгълүмат-телекоммуникация челтәреннән файдаланып жиберелгәндә – гаризаны теркәү көне һәм бирелгән керү номеры турында хәбәрнамә жиберә яисә гаризаның теркәлүе турында гариза бирүченең Татарстан Республикасы Дәүләт хезмәтләре һәм муниципаль хезмәтләр порталындагы шәхси кабинетына хәбәрнамә жиберә (гариза Татарстан Республикасы Дәүләт хезмәтләре һәм муниципаль хезмәтләр күрсәтү порталы яки Татарстан Республикасы Электрон Хөкүмәте инфоматлары аша жиберелгәндә).

Документларны кабул итүдән баш тартуга нигезләр булган очракта, Үзәк бүлеге белгече мөрәжәгать итүчегә (шәхсән мөрәжәгать иткәндә) документларны кабул итүдән һәм гаризаны теркәүдән баш тартуга нигезләр булу турында телдән хәбәр итә һәм, документларны һәм гаризаны кабул итүдән баш тартуның ачыкланган нигезләренәң эчтәлеген аңлатып, документларны аңа кире кайтара.

Гариза почта аша һәм (яки) гомуми файдаланудагы мәгълүмат-телекоммуникация челтәре аша, “Интернет”ны да кертеп, алынганда, Үзәк бүлеге белгече, документларны кабул итүдән һәм гаризаны теркәүдән баш тартуның сәбәбен язмача аңлатып, гариза һәм документларны аңа кире кайтара.

Гариза Татарстан Республикасы Дәүләт хезмәтләре һәм муниципаль хезмәтләре күрсәтү порталы яки Татарстан Республикасы Электрон Хөкүмәте инфоматлары аша бирелгәндә, баш тартуның сәбәпләрен аңлатып, гаризаны теркәүдән баш тарту турында хәбәрнамә гариза бирүченең Татарстан Республикасы Дәүләт хезмәтләре һәм муниципаль хезмәтләре порталындагы шәхси кабинетына жиберелә.

Бу пункт билгели торган процедуралар үтәлә:

шәхсэн кабул иткәндә яисә гариза һәм документлар почта аша кергәндә – гариза һәм документлар кергән көнне;

гариза Татарстан Республикасы Дәүләт хезмәтләре һәм муниципаль хезмәтләре күрсәтү порталы, Татарстан Республикасы Электрон Хөкүмәте инфоматлары аша кергәндә яисә гариза һәм документлар гомуми файдаланудагы мәгълүмат-телекоммуникация челтәре аша, “Интернет”ны да кертеп, кергәндә – гариза һәм документлар Үзәк бүлегенә кергән көнне яисә, гариза һәм документлар Үзәк бүлегенә эш вакыты тәмамлангач кергән очракта, икенче көнне. Гариза һәм документлар электрон документлар рәвешендә ял яки эшләми торган бәйрәм көннәрендә кергән очракта – Үзәк бүлегенә ял яки эшләми торган бәйрәм көннән соң килүче беренче эш көнендә.

Процуралар нәтижәсе: кабул ителгән документлар, гражданнарның мөрәжәгатләрен теркәү журналында теркәү язуы булдыру, документларны кабул итү турында расписка яки гариза бирүчегә кире кайтарылган документлар, документларны кабул итүдән баш тарту турында гариза бирүчегә телдән (язмача) хәбәр итү.

3.4. Мәгълүматлар алу, дәүләт хезмәте күрсәтүдә катнашучы органнарға ведомствоара рәсми мөрәжәгатләр төзү һәм жиберү

3.4.1. Үзәк бүлеге белгече электрон рәвештә түбәндәге мәгълүматларны ала:

Туу акты Татарстан Республикасы территориясендә теркәлгән очракта, 2013 елның 23 октябрнән соң туган балаларның тууын дәүләт теркәве турында (ЗАГС органнарыннан);

эшсез гражданнарға эшсезлек буенча пособие түләү, матди ярдәм һәм башка түләүләр, шулай ук гражданнарға һөнәргә өйрәнү һәм мәшгульлек хезмәте органнары юлнамасы буенча өстәмә һөнәри белем алу чорында түләнә торган стипендия һәм матди ярдәм турында (халык мәшгульлеге дәүләт хезмәте органыннан);

түбәндәгеләрнең күләмнәре турында: Россия Федерациясе Пенсия фонды тарафыннан бирелә торган пенсияләр, компенсация түләүләре һәм пенсионерларны ай саен түләнә торган өстәмә матди тәмин итү (Россия Федерациясе Пенсия фонды органыннан);

социаль яклау органнары тарафыннан түләнә торган вакытлыча эшкә яраксызлык буенча пособие, йөклелек һәм бала тудыру буенча пособие, шулай ук йөклелекнең иртә срокларында медицина учреждениеләренә исәпкә баскан хатын-кызларга пособие күләмнәре турында (социаль яклау органнарыннан);

социаль яклау органнары тарафыннан балага ай саен түләнә торган пособие күләмнәре турында (социаль яклау органнарыннан);

социаль яклау органнары тарафыннан түләнә торган бу Регламентның 2.6 пунктында күрсәтелгән социаль түләүләрнең барлык төрләренә өстәлмәләр һәм өстәп түләүләр күләмнәре турында (социаль яклау органнарыннан);

социаль яклау органнары тарафыннан түләнә торган, Россия Федерациясенен, Россия Федерациясе субъектларының дәүләт хакимияте органнары, жирле үзидарә органнары, оешмалар тарафыннан билгеләнгән башка төрле социаль түләүләр күләмнәре турында (социаль яклау органнарыннан);

дәүләт хезмәте алучының гаилә составы турында (вәкаләтле органнардан).

3.4.2. Үзәк бүлегендә юлда йөрүгә балага пособие билгеләү турында (билгеләүдән баш тарту турында) карар кабул итү өчен кирәкле мәгълүматлар булмаганда, Үзәк бүлеге белгече, ведомствоара электрон хезмәттәшлек системасы ярдәмендә, түбәндәге мәгълүматларны бирүне сорап, электрон рәвештә рәсми мөрәҗәгатьләр жибәрә:

туу акты Татарстан Республикасы территориясендә теркәлгән очракта, 2013 елның 23 октябренә кадәр туган балаларның тууын дәүләт теркәве турында – ЗАГС органнарына;

опека (химая) билгеләнү һәм опекага алучының (химаяченең) баланы асраганга акча алуы турында мәгълүматлар (жирле үзидарә органнарына);

баланы тәрбиягә алучы гаиләгә тапшыру һәм тәрбиягә алучы ата-аналарга тиешле акчлата бүләкләү суммалары турында мәгълүматлар (жирле үзидарә органнарына);

ата-аналык хокукыннан мәхрүм итү яки ата-аналык хокукларының чикләнүе турында – жирле үзидарә органнарына;

дәүләт хезмәте алучының гаилә составы турында (йорт кенәгәсеннән өземтә) – вәкаләтле органнарга;

медицина-социаль экспертиза учреждениесе бәяләмәсе буенча, әгәр иминият очрагы барлыкка килү нәтижәсе аларның һөнәри яктан хезмәткә яраклылыгын югалтуы булса, эштәге бәхетсезлек очраklarыннан һәм һөнәри чирләрдән иминиятләштерелгән гражданның яисә, әгәр иминият очрагы барлыкка килү нәтижәсе иминиятләштерелгән затның үлеме булса, – түләүләрне алу хокукына ия затларга түләнүче мәжбүри социаль иминиятләштерү буенча ай саен бирелә торган иминият түләүләре турында (Россия Федерациясе Социаль иминиятләштерү фондының территориаль органнарына);

эш бирүченең (иминиятләштерүченең) физик зат файдасына исәпләп язган түләүләре һәм башка төрле акчалата бүләкләве суммасы турында (Россия Федерациясе Пенсия фондына);

пенсия алу, билгеләнү, алмау турында һәм түләүләрнең туктатылуы турында (Россия ЭЭМна);

әгәр гариза Татарстан Республикасының Дәүләт хезмәтләре һәм муниципаль хезмәтләр күрсәтү порталы яки Татарстан Республикасы Электрон Хөкүмәте инфоматлары аша жибәрелгән булса, гариза бирүченең паспорты гамәлдә булуны раслау турында (Миграция федераль хезмәтенә);

уналты яшьтән өлкәнрәк баланың (балаларның) Татарстан Республикасы территориясендәге гомуми белем бирү оешмасында укуы турында мәгълүматлар (гомуми белем бирү оешмасына).

Бу Регламентның 3.4.1, 3.4.2 пунктлары билгели торган процедуралар гариза һәм документлар кабул ителгән һәм теркәлгән көнне үтәлә.

Процедуралар нәтижәсе: электрон рәвештә алынган мәгълүматлар, мәгълүматлар бирү турында рәсми мөрәжәгатьләр.

3.5. Балага пособие билгеләү турында (билгеләүдән баш тарту турында) карар әзерләү

3.5.1. Бу Регламентның 3.4.1 һәм 3.4.2 пунктчаларында күрсәтелгән алынган мәгълүматлар һәм гариза бирүче тапшырган документлар нигезендә, Үзәк бүлекчәсе белгече түбәндәгеләрне башкара:

дәүләт хезмәте алучының законлы вәкиле яисә алучы тарафыннан вәкаләт бирелгән зат мөрәжәгать иткән очракта, гариза бирүченең вәкаләтләрен тикшерә;

дәүләт хезмәте күрсәтүдән баш тарту өчен бу Регламентның 2.9 пунктында күздә тотылган нигезләр булу-булмавын тикшерә;

бу Регламентка 3 нче кушымта нигезендәге форма буенча балага пособие билгеләү турында (билгеләүдән баш тарту турында) электрон рәвештә карар проектын рәсмиләштерә;

балага пособие билгеләү турында (билгеләүдән баш тарту турында) карар проектын, электрон рәвештә, Үзәк бүлеге житәкчесенә имза куюга жибәрә.

Бу пункт билгели торган процедуралар рәсми мөрәжәгатьләргә жаваплар кәргән моменттан башлап ике эш көне эчендә, ләкин гариза теркәлгән көннән башлап жиде эш көннәннән дә соңга калмыйча үтәлә.

Процедуралар нәтижәсе: балага пособие билгеләү турында (билгеләүдән баш тарту турында) Үзәк бүлеге житәкчесенә имза куюга жибәрелгән карар проекты.

3.5.2. Документларны карап тикшергәннән соң, Үзәк бүлеге житәкчесе балага пособие билгеләү турында (билгеләүдән баш тарту турында) электрон рәвештәге карарны санлы электрон имза белән имзальный һәм Үзәк бүлеге белгеченә жибәрә.

Бу пункт билгели торган процедура балага пособие билгеләү турында (билгеләүдән баш тарту турында) карар проекты имза куюга жибәрелгән көннән алып бер эш көне эчендә үтәлә.

Процедура нәтижәсе: балага пособие билгеләү турында (билгеләүдән баш тарту турында) Үзәк бүлеге житәкчесе тарафыннан имзаланган карар.

3.6. Гариза бирүчегә дәүләт хезмәте күрсәтү нәтижәсен бирү

Үзәк бүлеге белгече балага пособие билгеләү турында (билгеләүдән баш тарту турында), гариза бирүче күрсәткән ысул белән (хат рәвешендә, телефоннан, смс-хәбәр рәвешендә, электрон почта белән, яисә балага пособие билгеләү турында (билгеләүдән баш тарту турында) карарны гариза бирүченең Татарстан Республикасы Дәүләт хезмәтләре һәм муниципаль хезмәтләр порталындагы шәхси кабинетына жибәрү юлы белән) гариза бирүчегә хәбәр итә.

Бу пункт билгели торган процедура балага пособие билгеләү турында (билгеләүдән баш тарту турында) карар Үзәк бүлеге белгеченә жибәрелгән көннән алып бер эш көне эчендә үтәлә.

Процедура нәтижәсе: балага пособие билгеләү турында (билгеләүдән баш тарту турында) кабул ителгән карар хакында гариза бирүчегә хәбәр итү, балага пособие билгеләү турында (билгеләүдән баш тарту турында) карарны гариза бирүченең Татарстан Республикасы Дәүләт хезмәтләре һәм муниципаль хезмәтләр порталындагы шәхси кабинетына жиберү.

3.7. Дәүләт хезмәте күпфункцияле үзәк, дәүләт хезмәтләре һәм муниципаль хезмәтләр күрсәтүче күпфункцияле үзәкнең ерактагы эш урыннары аша күрсәтелми.

3.8. Техник хатаны (ялгыш язу, басмада ялгышлык, грамматик яки арифметик хата) төзәтү.

Балага пособие билгеләү турында (билгеләүдән баш тарту турында) карарны үзгәртеп рәсмиләштерү балага пособие билгеләү турында (билгеләүдән баш тарту турында) карарда жиберелгән техник хаталарны (ялгыш язу, басмада ялгышлык, грамматик яки арифметик хаталар) бетерүгә бәйле рәвештә башкарыла.

Балага пособие билгеләү турында (билгеләүдән баш тарту турында) карарны үзгәртеп рәсмиләштерү гариза бирүчегә дәүләт хезмәте күрсәтү нәтижәсе буларак тапшырылган техник хаталы документны (андый документ бирелгән очракта) кушып теркәлгән гариза (гаризаның киңәш ителә торган формасы бу Регламентка 5 нче кушымтада китерелгән) нигезендә башкарыла.

3.8.1. Үзәк бүлеге белгече:

техник хатаны төзәтү турындагы гаризаны кабул итә һәм гражданнарның мөрәжәгатьләрен теркәү журналында (бу Регламентка 2 нче кушымта) терки;

балага пособие билгеләү турында (билгеләүдән баш тарту турында) электрон рәвештәге карар проекты үзгәртеп рәсмиләштерә;

балага пособие билгеләү турында (билгеләүдән баш тарту турында) үзгәртеп рәсмиләштерелгән электрон рәвештәге карар проекты Үзәк бүлеге житәкчесенә имза куюга жиберә.

Бу пункт билгели торган процедуралар гариза теркәлгән көннән алып бер эш көне эчендә үтәлә.

Процедура нәтижәсе: техник хатаны төзәтү турындагы кабул ителгән, теркәлгән гариза, балага пособие билгеләү турында (билгеләүдән баш тарту турында) үзгәртеп рәсмиләштерелгән, Үзәк бүлеге житәкчесенә имза куюга жиберелгән электрон рәвештәге карар проекты.

3.8.2. Үзәк бүлеге житәкчесе балага пособие билгеләү турында (билгеләүдән баш тарту турында) үзгәртеп рәсмиләштерелгән карарны электрон рәвештәге цифрлы имза белән имзальный һәм Үзәк бүлеге белгеченә жиберә.

Бу пункт билгели торган процедура карар проекты имза куюга жиберелгән көннән алып бер эш көне эчендә үтәлә.

Процедура нәтижәсе: балага пособие билгеләү турында (билгеләүдән баш тарту турында) Үзәк бүлеге житәкчесе имзалаган үзгәртеп рәсмиләштерелгән карар.

3.8.3. Үзәк бүлеге белгече балага пособие билгеләү турында (билгеләүдән баш тарту турында) үзгәртеп рәсмиләштерелгән карар хакында, гаризада күрсәтелгән ысул белән (хат рәвешендә, телефоннан, смс-хәбәр рәвешендә, электрон почта белән) яисә балага пособие билгеләү турында (билгеләүдән баш тарту турында) карарны гариза бирүченең Татарстан Республикасы Дәүләт хезмәтләре һәм муниципаль хезмәтләр порталындагы шәхси кабинетына жиберү юлы белән) гариза бирүчегә

хәбәр итә.

Бу пункт билгели торган процедура балага пособие билгеләү турында (билгеләүдән баш тарту турында) карар Үзәк бүлеге белгеченә жибәрелгән көннән алып бер эш көне эчендә үтәлә.

Процедура нәтижәсе: балага пособие билгеләү турында (билгеләүдән баш тарту турында) үзгәртеп рәсмиләштерелгән карар хакында гариза бирүчегә хәбәр итү, балага пособие билгеләү турында (билгеләүдән баш тарту турында) карарны гариза бирүченең Татарстан Республикасы Дәүләт хезмәтләре һәм муниципаль хезмәтләр порталындагы шәхси кабинетына жибәрү.

4. Дәүләт хезмәте күрсәтүгә контрольлек итү тәртибе һәм формалары

4.1. Дәүләт хезмәте күрсәтү буенча административ процедураларда билгеләнгән гамәлләрнең эзлеклелеген үтәүгә агымдагы контрольлек, Регламент нигезләмәләрен саклауга һәм үтәүгә тикшерүләр үткәру юлы белән, “Республика матди ярдәм (компенсация түләүләре) үзәге” ДКУ житәкчесе тарафыннан башкарыла.

4.2. Дәүләт хезмәте күрсәтүгә контрольлек итүне Министрлыкның муниципаль райондагы (шәһәр округындагы) Социаль яклау идарәсе (бүлеге) (алга таба – Идарә (бүлек)) вазыйфай затлары башкара. Контрольлек итүче вазыйфай затларның вәкаләтләре Идарә (бүлек) турындагы нигезләмәләрдә һәм вазыйфай регламентларда билгеләнә.

Дәүләт хезмәте күрсәтүнең тулылыгы һәм сыйфатына контрольлек дәүләт хезмәте күрсәтүгә җаваплы вазыйфай затларның гамәлләренә (гамәл кылмауларына) шикаятьләр булган мөрәжәгатьләргә карап тикшерүне, тикшерүләр үткәруне, карарлар кабул итү һәм мөрәжәгатькә җаваплар эзерләүне үз эченә ала.

Административ процедураларның үтәлуенә контрольлек формалары булып:

делопроизводствоны алып баруга;

документларны карап тикшерү нәтижәләренә законнар (бу Регламент) таләпләренә туры килүенә;

документларны кабул итү сроклары һәм тәртибе үтәлүгә;

дәүләт хезмәте күрсәткәндә нәтижәләргә бирү сроклары һәм тәртибе үтәлүгә тикшерүләр үткәру тора.

Тикшерүләр уздыруның ешлыгы планлы (эш планнары нигезендә башкарыла) һәм планнан тыш (мөрәжәгать итүченең конкрет мөрәжәгәте буенча) була.

4.3. Гариза бирүчеләрнең хокуклары бозылу тикшерүләр нәтижәсендә ачыкланган очракта, дәүләт хезмәте күрсәтүгә җаваплы гаепле дип танылган вазыйфай затлар Россия Федерациясе законында билгеләнгән тәртиптә җаваплылыкка тартыла.

4.4. Дәүләт хезмәте күрсәтүгә гражданның аларның берләшмәләре, оешмалары тарафыннан контрольлек итү Үзәк бүлеге эшчәнлегенә дәүләт хезмәте күрсәткәндә ачыклыгы, дәүләт хезмәте күрсәтү тәртибе турында тулы, актуаль һәм дөрөс мәгълүмат алу дәүләт хезмәте күрсәтү барышында мөрәжәгатьләргә (шикаятьләргә) судка кадәр карап тикшерү мөмкинлегенә ярдәмендә башкарыла.

5. Гариза бирүче тарафыннан Үзәкнең дәүләт хезмәте күрсәтүче бүлегенә, шулай ук аның вазыйфаи затларының яки хезмәткәрләренә карарларына һәм гамәлләренә (гамәл кылмауларына) карата судка кадәр (судтан тыш) шикаять белдерелү

5.1. Дәүләт хезмәте алучылар Үзәкнең дәүләт хезмәте күрсәтүдә катнашучы хезмәткәрләренә гамәлләренә (гамәл кылмауларына) карата судка кадәр тәртиптә Үзәк бүлеге житәкчесенә шикаять белдерүгә хокуклы.

Үзәк бүлеге житәкчесенә карарларына, гамәлләренә (гамәл кылмауларына) карата шикаятьләр “Республика матди ярдәм (компенсация түләүләре) үзәге” ДКУ житәкчесенә яки Идарә (бүлек) житәкчесенә тапшырыла.

“Республика матди ярдәм (компенсация түләүләре) үзәге” ДКУ житәкчесе яки Идарә (бүлек) житәкчесенә карарларына, гамәлләренә (гамәл кылмауларына) карата шикаятьләр Татарстан Республикасы Хезмәт, халыкны эш белән тәэмин итү һәм социаль яклау министрлыгына шунның белән шөгыйльләнгәнче министр урынбасары яки министр исеменә бирелә.

Министр урынбасары (министр) карарларына гамәлләренә (гамәл кылмауларына) карата шикаятьләр Татарстан Республикасы Министрлар Кабинетына белдерелергә мөмкин.

5.2. Гариза бирүче шикаять белән мөрәжәгать итә ала, шул исәптән түбәндәге очракларда:

дәүләт хезмәте күрсәтү турында гариза бирүченә рәсми мөрәжәгатен теркәү срогы бозылганда;

дәүләт хезмәте күрсәтү срогы бозылганда;

дәүләт хезмәте күрсәтү өчен, гариза бирүчедән Россия Федерациясенә норматив-хокукий актларында, Татарстан Республикасының норматив-хокукий актларында күздә тотылмаган документлар таләп ителгәндә;

дәүләт хезмәте күрсәтү өчен, Россия Федерациясе норматив-хокукий актларында, Татарстан Республикасының норматив-хокукий актларында күздә тотылган документларны гариза бирүчедән кабул итеп алудан баш тартканда;

әгәр баш тартуға нигезләр федераль законнар һәм Россия Федерациясенә алар нигезендә кабул ителгән башка норматив-хокукий актлары, Татарстан Республикасының норматив-хокукий актлары нигезендә күздә тотылмаса, дәүләт хезмәте күрсәтүдән баш тартканда;

дәүләт хезмәте күрсәтү өчен гариза бирүчедән Россия Федерациясе норматив-хокукий актларында, Татарстан Республикасының норматив-хокукий актларында күздә тотылмаган түләү таләп иткәндә;

Үзәкнең дәүләт хезмәте күрсәтүче бүлеге, шулай ук вазыйфаи заты, хезмәткәрләре дәүләт хезмәте күрсәтү нәтижәсендә бирелгән документлардагы ялгыш язучыларны һәм хаталарны төзәтүдән баш тартканда яисә мондый төзәтүләрнең билгеләнгән срогын бозганда.

5.3. Шикаять язучыга кәгазьдә яки электрон рәвештә тапшырыла.

Шикаять почта аша, күпфункцияле үзәк аша, “Интернет” мәгълүмат-телекоммуникация челтәреннән, Министрлыкның рәсми сайтынан

(<http://www.mtsz.tatarstan.ru>), Татарстан Республикасы Дәүләт хезмәтләре һәм муниципаль хезмәтләр күрсәтү порталынан (<http://uslugi.tatar.ru>), Дәүләт хезмәтләре һәм муниципаль хезмәтләр күрсәтүнең (функцияләренең) бердәм порталынан (<http://www.gosuslugi.ru>) файдаланып жибәрелергә, шулай ук мөрәжәгать итүче шәхсән кабул итү барышында кабул ителергә мөмкин.

5.4. Шикаятьне карап тикшерү срогы – аны теркәгән соң унбиш эш көне эчендә. Үзәкнең дәүләт хезмәте күрсәтүче бүлегенең, шулай ук вазыйфай затының, хезмәткәрләренең мөрәжәгать итүчедән документларын кабул итеп алудан яисә жибәрелгән ялгыш язуларны һәм хаталарны төзәтүдән баш тартуына карата шикаять белдерү очрагында яки мондый төзәтүләрнең билгеләнгән срогын бозуга карата шикаять белдерү очрагында – аны теркәгән соң биш эш көне эчендә.

5.5. Шикаять түбәндәге мәгълүматлардан торырга тиеш:

1) дәүләт хезмәте күрсәтүче Үзәк бүлегенең атамасы, шулай ук карарларына һәм гамәлләренә (гамәл кылмавына) карата шикаять белдерелә торган вазыйфай затының, хезмәткәрләренең исеме;

2) гариза бирүченең – физик затның – фамилиясе, исеме, атасының исеме (соңгысы – булганда), яшәү урыны турында мәгълүматлар яисә гариза бирүченең – юридик затның – атамасы, урнашкан урыны турында мәгълүматлар, шулай ук элементгә керү өчен телефон номеры (номерлары), гариза бирүчегә җавап жибәрелергә тиешле электрон почта адресы (адреслары) (булганда) һәм почта адресы;

3) Үзәкнең дәүләт хезмәте күрсәтүче бүлегенең, шулай ук вазыйфай затының, хезмәткәрләренең шикаять белдерелә торган карарлары һәм гамәлләре (гамәл кылмавы) турында мәгълүматлар;

4) гариза бирүченең Үзәкнең дәүләт хезмәте күрсәтүче бүлегенең, шулай ук вазыйфай затының, хезмәткәрләренең карары һәм гамәлләре (гамәл кылмавы) белән килешмәвен нигезләүче дәлилләр.

5.6. Шикаятькә шикаятьтә бәян ителгән вакыйгаларны раслаучы документлар күчермәләре кушып бирелергә мөмкин. Бу очракта шикаятьтә аңа кушып бирелә торган документлар исемлегә китерелә.

5.7. Шикаятькә шикаятьне тапшырган дәүләт хезмәте алучы имза сала.

5.8. Шикаятьне карап тикшерү нәтижәләре буенча бу Регламентның 5.1 пункттында күрсәтелгән вазыйфай зат түбәндәге карарларның берсен кабул итә:

1) шикаятьне канәгатьләндерә, шул исәптән кабул ителгән карарны юкка чыгару, дәүләт хезмәте күрсәтү нәтижәсендә бирелгән документларда дәүләт хезмәте күрсәтүче орган тарафыннан жибәрелгән ялгыш язуларны һәм хаталарны төзәтү, Россия Федерациясенең норматив-хокукий актлары, Россия Федерациясе субъектларының норматив-хокукий актлары нигезендә түләтү күздә тотылмаган акчаны гариза бирүчегә кире кайтарып бирү рәвешендә, шулай ук башка рәвешләрдә;

2) шикаятьне канәгатьләндерүдән баш тарта.

Бу пунктның 1 һәм 2 пунктчаларында күрсәтелгән карар кабул ителгән соң килүче көннән дә соңга калмыйча, гариза бирүчегә язмача һәм гариза бирүченең теләге буенча, электрон рәвештә шикаятьне карап тикшерү нәтижәләре турында нигезле җавап жибәрелә.

5.9. Шикаятъне карап тикшерү барышында яки аның нәтижеләре буенча административ хокук бозу яки жинаять составы билгеләре ачыкланган очракта, шикаятъләрне карап тикшерү буенча вәкаләт бирелгән вазыйфай зат булган материалларны, кичекмәстән, прокуратура органнарына жиберә.

Балага ай саен түләнә торган пособие билгеләү буенча дәүләт хезмәте күрсәтүнең административ регламентына 1 нче кушымта

Киңәш ителә торган форма

РЦМП (КВ) №__ бүлегенә

муниципаль райондагы (шәһәрдәге)

ГАРИЗА № _____

“ _____ ” _____ 20 _____ ел

Мин, _____,

(гариза бирүченең фамилиясе, исеме, атасының исеме тулысынча)

Шәхесне таныклаучы документы атамасы	Сериясе һәм (яки) номеры	Кем тарафыннан бирелүе	Бирелү датасы

түбәндәге адрес буенча яшим:

(гариза бирүченең почта адресы, индекс, телефоны күрсәтеп, электрон почта адресы)

Түбәндәге документ нигезендә эш итәм: _____

(гариза бирүченең дәүләт хезмәте алучы мәнфәгатьләреннән чыгып эш итүгә вәкаләтләрән раслаучы документ реквизитлары)

1. _____

(түләүләргә алучының фамилиясе, исеме, атасының исеме)

_____ га
(индекс күрсәтеп, алучының почта адресы, алучының чынлыкта яшәү урыны, алучының шәхесен таныклаучы документ реквизитлары)

түбәндәгене билгеләвегезне сорыйм:

№	Түләү атамасы	Кирәкчесен тамгаларга
1	Айлык акчалата түләү	
2	Юлда йөрү өчен айлык акчалата түләү	
3	Субсидия-ташлама	
4	Элемтә хезмәтләренә түләү өчен субсидия	
5	Юлда йөрүгә субсидия	
6	Дарулар сатып алуга субсидия	

7	Балага айлык пособие	
8	Бала караган өчен айлык пособие	
9	Баланы мәктәпкәчә балалар учреждениесендә тоткан өчен ата-ана түләвенәң бер өлешен компенсацияләү	
10	Чакырылыш буенча хәрби хезмәткәрнең баласына айлык пособие	
11	Чакырылыш буенча хәрби хезмәткәрнең йөкле хатынына бер тапкыр бирелә торган пособие	
12	Оешма бетерелүгә бәйле рәвештә эштән азат ителгән хатын-кызларга йөклелек һәм бала тудыру буенча пособие	
13	Бала тугач, бер тапкыр бирелә торган пособие	
14	Берьюлы өч һәм аннан артык бала тугач, бер тапкыр бирелә торган пособие	
15	Берьюлы туган, яшь ярымга кадәр өч һәм аннан артык бала тәрбияләүче гаиләләргә ай саен бирелә торган пособие	
16	Йөклелекнең иртә срокларында исәпкә баскан хатын-кызларга бер тапкыр бирелә торган пособие	
17	Электр энергиясен исәпкә алу приборларын куйдыруга бер тапкыр бирелә торган субсидия	
18	“Россиянең мактаулы доноры” яки “СССРның мактаулы доноры” күкрәк билгесе белән бүләкләнгән гражданның ел саен бирелә торган түләү	
19	Жирләү өчен социаль пособие	
20	Амбулатор гемодиализ үтү урынына транспортта бару һәм яшәү урынына кире кайтуга чыгымнарны компенсацияләү	
21	Татарстан Республикасының махсулаштырылган онкология ярдәме күрсәтүче дәүләт сәламәтлек саклау учреждениеләренә транспортта бару һәм яшәү урынына кире кайтуга чыгымнарны каплау	
22	Реабилитацияләнгән гражданның жирләү чыгымнарын каплау	
23	Реабилитацияләнгән гражданның телефон кертүгә бәйле чыгымнарын каплау	
24	Мәгариф учреждениесен тәмамлап чыкканда бер тапкыр бирелә торган акчалата пособие	
25	Мәгариф учреждениесен тәмамлап чыкканда, өс киеме, аяк киеме, йомшак инвентарь һәм жиһазлар сатып алуга бер тапкыр бирелә торган пособие	
26	Айлык стипендия	
27	Уку әдәбияты һәм язу кирәк-яраклары алуга ел саен бирелә торган пособие	
28	Өс киеме, аяк киеме һәм йомшак инвентарь сатып алуга ел саен бирелә торган пособие	
29	Инвалид балага айлык өстәмә акчалата түләү	
30	Пенсия белән Россия Федерациясе Пенсия фонды тарафыннан тәмин ителүче, хәрби жәрәхәт аркасында	

	инвалид калган хэрби хезмэткэрлэргэ, хэрби жыеннарга чакырылган гражданнарга хэм аларның гайлә эгъзаларына айлык акчалата компенсация	
--	---	--

Түбэндәге документларны (белешмэләрне) тапшырам:

№	Документлар атамасы	Нөсхэләр саны
1		
2		
3		
4		
5		

Түләүне алучының гайлә составы (кирәк булганда тутырыла)

№	Ф.И.О.	Туган көн	Туганлык дәрәжәсе	Паспорт (балаларның туу турында таныклыклары) реквизитлары	Кирәклесен тамгаларга*

* №№ 7, 8, 9, 10, 13, 14, 15, 29 хезмәтләр билгеләнә торган балалар тамгалана.

Гаризада күрсәтелгән баланың (балаларның) тулысынча дәүләт тәминатында тормавын, шулай ук аларга (аңа) карата ата-аналык хокукларымнан мөхрүм ителмәвемне раслыйм.

_____ (имза) _____ (гариза бирүченең тулы имзасы)

Бала опекага бирелгәндә, опеканы билгеләгән органның урнашкан урынын күрсәтергә _____

Билгеләнгән түләүләрне күчерергә:

счет реквизитлары _____
(дәүләт хезмәтен алучы яки аның законлы вәкиле тарафыннан, законда билгеләнгән тәртиптә ачылган счет реквизитлары күрсәтелә)

почта бүлеге реквизитлары _____
(дәүләт хезмәтен алучының яки аның законлы вәкиленең почта бүлеге реквизитлары күрсәтелә)

Тапшырылган мәгълүматларның дөрөслеге, шулай ук алар урын алган документларның чынлыгы өчен **жаваплылыкны үз өстемә алам**. Түләүләрне туктатуга (үзгәртүгә) сәбәп булырлык шартлар туу турында үз вакытында хәбәр итү йөкләмәсе турындагы нигезләмә белән таныштым.

“Персональ мәгълүматлар турында” 27 июль, 2006 ел, № 152-ФЗ Федераль законга нигезләнеп, бу Гаризада күрсәтелгән персонал мәгълүматларны жыюга,

эшкэртүгэ, шул исэптэн автоматлаштырылган эшкэртүгэ, саклауга һәм мәгълүмат алмашу системасындагы өченче затларга тапшыруга **үз ризалыгымны бирәм.**

_____,
(дәүләт хезмәте алучының, гаиләнең 18 яшьтән өлкәнрәк әгъзаларының, шулай ук гариза дәүләт хезмәте алучының мәнфәгатләрән яклаучы зат тарафыннан бирелгән очракта, гариза бирүченең Ф.И.О. күрсәтелә)

(гариза бирүченең имзасы)

Гариза бирүче:

_____ “ ” _____ 20__ ел

(дәүләт хезмәте алучының яисә дәүләт хезмәте алучының мәнфәгатләрәндә законда билгеләнгән тәртиптә расланган ышанычнамә нигезендә эш итүче затның Ф.И.О.) _____ (имза)

Мәгълүматны, шул исэптән дәүләт хезмәтен күрсәтү турында (күрсәтүдән баш тарту турында) _____

(хат, телефоннан, смс-хәбәр итеп, электрон почта белән, ТР ДМХ порталындагы шәхси кабинетка алырга риза.

“ ” _____ 20__ ел

Имза _____

Гариза һәм документлар кабул ителде _____ 20__ ел

(белгеч имзасы, тулы имза)

Өзеп алу сызыгы

Расписка-хәбәрнамә

Гариза бирүчене теркәү номеры _____

Документлар саны ___ берәмл. ___ биттә

Документларны кабул итте _____ 20__ ел

_____ (вазыйфа)

_____ (имза)

_____ (тулы имза)

_____ (дата)

Балага ай саен түләнә торган пособие
билгеләү буенча дәүләт хезмәте
күрсәтүнең административ
регламентына 2 нче кушымта

**Гражданнарның мөрәжәгатьләрен теркәү
ЖУРНАЛЫ**

Т-п №	Мөрә- жәгать итү датасы	Мөрә- жәгать но- меры	Гражданинның Ф.И.О.	Адресы	Мөрәжәгать итү сәбәпләре	Мөрәжә- гать итү нәтижә- ләре	Сәбәпләре күрсәтел- мәгән мөрә- жәгать итү нәтижәләре

Балага ай саен түләнә торган пособие
билгеләү буенча дәүләт хезмәте
күрсәтүнен административ
регламентына 3 нче кушымта

киңәш ителә торган форма

РЦМП (КВ) №__ бүлегенә

муниципаль райондагы (шәһәрдәге)

**Социаль ярдәм чараларын билгеләү (бирү) турында
карар**

№ _____ “ _____ ” _____

Алучының Ф.И.О. _____

Алучының адресы _____

Билгеләргә (бирергә)

№	Социаль ярдәм чаралары	Түләү күләме	Билгеләү датасы	Түләү срогы _____ дан _____ га кадәр
	Балага ай саен бирелә торган пособие			_____ дан _____ га кадәр

Балага _____
(Ф.И.О.)

Түләү ысулы _____

Бүлек җитәкчесе _____
(Ф.И.О.) (имза)

М.У.
Бүлек белгече _____
(Ф.И.О.) (имза)

Гариза бирүчегә хәбәр ителде (кирәклесенә астына сызарга):
язмача

телефоннан _____
телефон номеры

факс белән _____
факс номеры

смс-хәбәр _____
телефон номеры

электрон почта аша _____
электрон почта адресы

Татарстан Республикасы Дәүләт хезмәтләре һәм муниципаль хезмәтләр
порталы аша

Бүлек белгече _____
(Ф.И.О.) (имза)

РЦМП (КВ) №

муниципаль райондагы (шәһәрдәге)

**Социаль ярдәм чараларын билгеләүдән (бирүдән)
баш тарту турында карар**

№ _____ “ _____ ” _____

Алучының Ф.И.О. _____

Алучының адресы _____

Балага _____
(Ф.И.О.)

_____ билгеләүдән баш тартырга.

(түләү атамасы)

Баш тартуның сәбәбе: _____

Бүлек житәкчесе _____
(Ф.И.О.) (имза)

М.У.

Бүлек белгече _____
(Ф.И.О.) (имза)

Гариза бирүчегә хәбәр ителде (кирәклесенә астына сызарга):

язмача

телефоннан _____
телефон номеры

факс белән _____
факс номеры

смс-хәбәр _____
телефон номеры

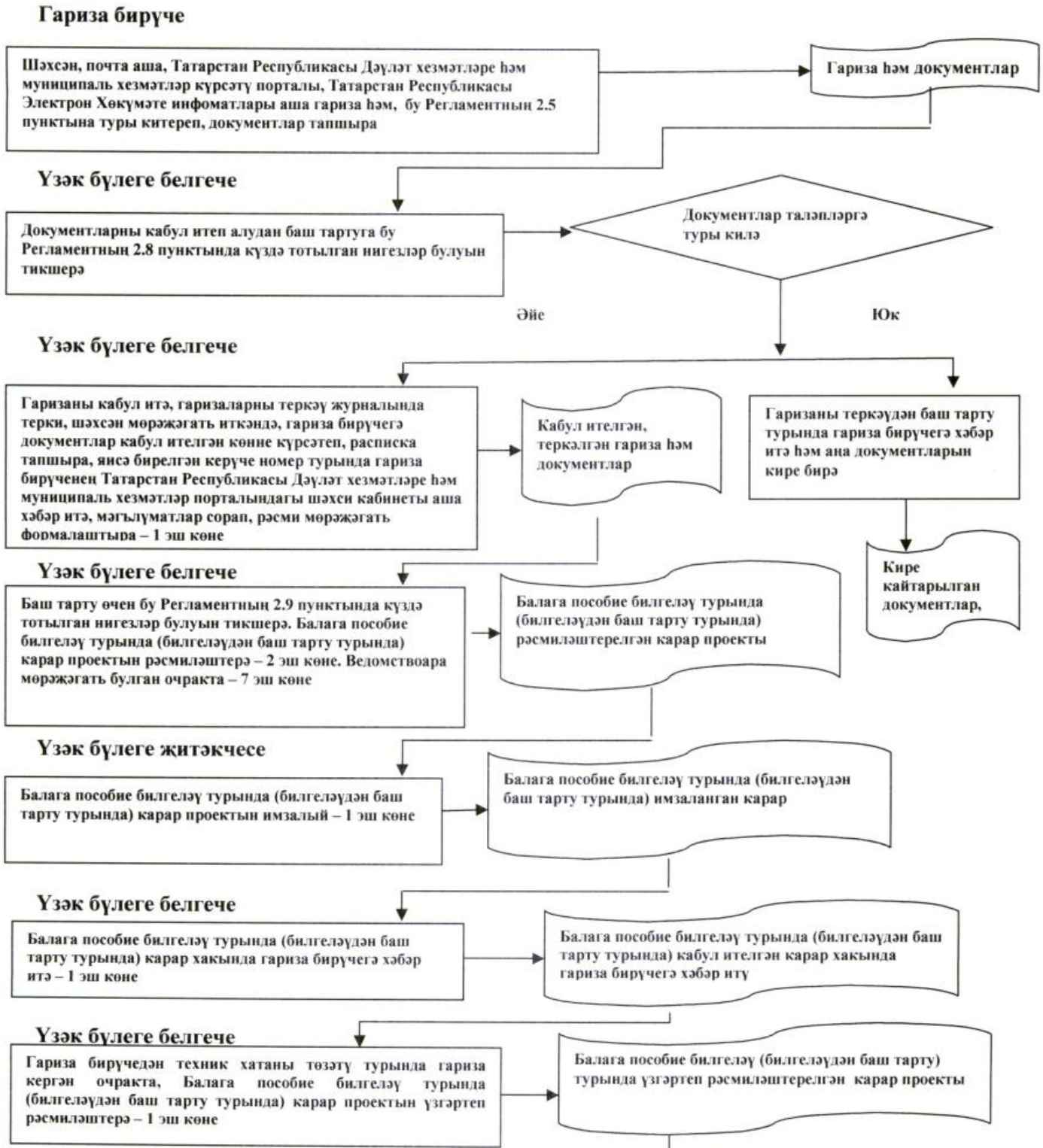
электрон почта аша _____
электрон почта адресы

Татарстан Республикасы Дәүләт хезмәтләре һәм муниципаль хезмәтләре порталы аша

Бүлек белгече _____
(Ф.И.О.) (имза)

Балага ай саен бирелә торган пособие билгеләү буенча дәүләт хезмәте күрсәтүнең административ регламентына 4 нче кушымта

Балага ай саен бирелә торган пособие билгеләү буенча дәүләт хезмәте хезмәте күрсәткәндә, гамәлләр эзлеклелеге блок-схемасы



Үзэк бүлеге житэкчесе

Балага пособие билгелэу турында (билгелэудэн баш тарту турында) үзгэртеп рэсмилэштегерелгэн карарны карап тикшерэ нэм имзальей – 1 эш көне

Балага пособие билгелэу (билгелэудэн баш тарту) турында үзгэртеп рэсмилэштегерелгэн имзаланган карар

Үзэк бүлеге белгече

Балага пособие билгелэу турында (билгелэудэн баш тарту турында) үзгэртеп рэсмилэштегерелгэн карар хақында гариза бирүчегэ хэбэр итэ – 1 эш көне

Балага пособие билгелэу турында (билгелэудэн баш тарту турында) үзгэртеп рэсмилэштегерелгэн карар хақында гариза бирүчегэ хэбэр итү

Балага ай саен бирелә торган пособие билгеләү буенча дәүләт хезмәте күрсәтүнең административ регламентына 5 нче кушымта

РЦМП (КВ) № _____ бүлеге

_____ муниципаль райондагы (шәһәрдәге)

Техник хатаны төзәтү турында
гариза

Мин, _____,

(гариза бирүченең фамилиясе, исеме, атасының исеме тулысынча күрсәтелә)

түбәндәге адрес буенча яшим: _____

_____ (индекс күрсәтеп, гариза бирүченең почта адресы, телефоны, электрон адресы)

_____ (гариза бирүченең шәхесен таныкларчы документ атамасы, аның сериясе, номеры, бирү көне,

_____ документны биргән орган атамасы)

Балага ай саен бирелә торган пособие билгеләү турында (билгеләүдән баш тарту турында) карарда жибәрелгән техник хатаны _____

_____ (карарның реквизитлары, бирү көне)

төзәтүне үтенәм.

Балага ай саен бирелә торган пособие билгеләү турында (билгеләүдән баш тарту турында) үзгәртеп рәсмиләштерелгән карарны алырга риза:

_____ (язмача, телефоннан, смс-хәбәр, электрон почта белән)

“ ___ ” _____ 20__ ел

_____ (гариза бирүче имзасы)

_____ (тулы имза)

Балага ай саен бирелә торган пособие билгеләү буенча дәүләт хезмәте күрсәтүнен административ регламентына кушымта (белешмә)

Балага ай саен бирелә торган пособие билгеләү буенча дәүләт хезмәте күрсәтүгә җаваплы органнар (учреждениеләр) һәм вазыйфай затлар турында мәгълүматлар

1. “Республика матди ярдәм (компенсация түләүләре) үзәге” дәүләт казна учреждениесе

Вазыйфа	Телефон	Электрон адрес
Директор	523-90-40	koord.rcmp@tatar.ru

2. “Республика матди ярдәм (компенсация түләүләре) үзәге” дәүләт казна учреждениесе бүлекләре

Т-п №	Атамасы	Телефоны	Адресы
1.	РЦМП “Чаллы” шәһәр округы № 1 бүлеге	(88552) 71-49-37 38-37-30 71-49-06 47-46-54	423823, Чаллы ш., Кояшлы бульвар, 6 й. Гидротөзүчеләр ур., 14 й. chl.1@tatar.ru chl.2@tatar.ru
2.	РЦМП Әгерҗе муниципаль районы № 2 бүлеге	(885551) 2-10-66 2-29-51 2-42-33 2-28-32	422230, Әгерҗе ш., К.Маркс ур., 8 й. agr.2@tatar.ru
3.	РЦМП Азнакай муниципаль районы № 3 бүлеге	(885592) 7-13-99 7-25-93 7-25-88	423332, Азнакай ш., Болгар ур., 9/2 й. azn.3@tatar.ru
4.	РЦМП Аксубай муниципаль районы № 4 бүлеге	(884344) 2-92-76 2-92-75	423060, Аксубай ш.т.б., Мазилин ур., 2 й. aks.4@tatar.ru
5.	РЦМП Актаныш муниципаль районы № 5 бүлеге	(885552) 3-22-97 3-20-54 3-22-96	423740, Актаныш ав., Юбилей ур., 45 й. akt.5@tatar.ru
6.	РЦМП Алексеевск муниципаль районы № 6 бүлеге	(884341) 2-53-01 2-41-90	422900, Алексеевск ш.т.б., Казаков ур., 8 й. ale.6@tatar.ru

Т-п №	Атамасы	Телефоны	Адресы
7.	РЦМП Әлки муниципаль районы № 7 бүлеге	(884346) 2-08-93 2-08-94	422870, Базарлы Матак ав., Ленин ур., 9 й. alk.7@tatar.ru
8.	РЦМП Әлмәт муниципаль районы № 8 бүлеге	(88553) 43-81-96 32-45-47	423450, Әлмәт ш., К.Цеткин ур., 54А й. alm.8@tatar.ru
9.	РЦМП Апас муниципаль районы № 9 бүлеге	(884376) 2-10-80 2-10-81	422350, Апас ав., Шоссе ур., 5 й. apa.9@tatar.ru
10.	РЦМП Арча муниципаль районы № 10 бүлеге	(884366) 3-13-51 3-13-54	422000, Арча ш., Банк ур., 6в й. ars.10@tatar.ru
11.	РЦМП Әтнә муниципаль районы № 11 бүлеге	(884369) 2-10-84 2-16-57	422750, Олы Әтнә ав., Октябрь ур., 9 й. atn.11@tatar.ru
12.	РЦМП Баулы муниципаль районы № 12 бүлеге	(885569) 5-67-22 5-73-27 5-65-77	423930, Баулы ш., Жинү мәйданы ур., 4 й. bav.12@tatar.ru
13.	РЦМП Балтач муниципаль районы № 13 бүлеге	(884368) 2-57-94 2-41-93	422250, Балтач ав., Һ.Такташ ур., 3а й. bal.13@tatar.ru
14.	РЦМП Бөгелмә муниципаль районы № 14 бүлеге	(885594) 6-55-70 5-02-50	423231, Бөгелмә ш., Совет ур., 56 й. bug.14@tatar.ru
15.	РЦМП Буа муниципаль районы № 15 бүлеге	(884374) 3-55-29 3-17-03	422430, Буа ш., Ленин ур., 52 й. bui.15@tatar.ru
16.	РЦМП Югары Ослан муниципаль районы № 16 бүлеге	(884379) 2-22-69	422570, Югары Ослан ав., Медгородок ур. usl.16@tatar.ru
17.	РЦМП Биектау муниципаль районы № 17 бүлеге	(884365) 2-32-53 2-32-51	422700, Биектау т/ю ст. б., Профсоюзлар ур., 1а й. gor.17@tatar.ru
18.	РЦМП Чүпрәле муниципаль районы № 18 бүлеге	(884375) 2-30-07 2-25-80	422470, Иске Чүпрәле ав., Үзәк ур., 15 й. dro.18@tatar.ru
19.	РЦМП Алабуга муниципаль районы № 19 бүлеге	(885557) 7-86-91 7-54-53	423600, Алабуга ш., Спас ур., 3 й.; Нефтьчеләр ур., 12 й. ela.19@tatar.ru
20.	РЦМП Зәй муниципаль районы № 20 бүлеге	(885558) 3-43-59 3-26-89	423520, Зәй ш., Рәфыйков ур., 10 й. zai.20@tatar.ru
21.	РЦМП Зеленодол муниципаль районы № 21 бүлеге	(884371) 4-22-97 5-79-90	420542, Зеленодол ш., Карл Маркс ур., 57в й. zel.21@tatar.ru

Т-п №	Атамасы	Телефоны	Адресы
22.	РЦМП Кайбыч муниципаль районы № 22 бүлеге	(884370) 2-10-93	422330, Олы Кайбыч ав., Кояшлы бульвар, 7 й. kai.22@tatar.ru
23.	РЦМП Кама Тамагы муниципаль районы № 23 бүлеге	(884377) 2-17-54 2-16-84	422820, Кама Тамагы ш.т.б., Карл Маркс ур., 2 й. kam.23@tatar.ru
24.	РЦМП Кукмара муниципаль районы № 24 бүлеге	(884364) 2-83-94 2-61-09	422110, Кукмара ш.т.б., Ворошилов ур., 44 й. kuk.24@tatar.ru
25.	РЦМП Лаеш муниципаль районы № 25 бүлеге	(884378) 2-54-48 2-55-82	422610, Лаеш ш.т.б., Беренче Май ур., 35 й. lai.25@tatar.ru
26.	РЦМП Лениногорск муниципаль районы № 26 бүлеге	(885595) 5-84-27 5-55-71 5-08-05	423250, Лениногорск ш., Горький ур., 21 й. len.26@tatar.ru
27.	РЦМП Мамадыш муниципаль районы № 27 бүлеге	(885563) 3-12-64 3-22-83 3-29-82	422190, Мамадыш ш., Совет ур., 10 й. mam.27@tatar.ru
28.	РЦМП Менделеев муниципаль районы № 28 бүлеге	(885549) 2-19-72 2-23-00	423650, Менделеев ш., Бурмистров ур., 7а й. mnd.28@tatar.ru
29.	РЦМП Минзэлэ муниципаль районы № 29 бүлеге	(885555) 3-10-50 3-18-22	423700, Минзэлэ ш., Ленин ур., 80 й. mnz.29@tatar.ru
30.	РЦМП Мөслим муниципаль районы № 30 бүлеге	(885556) 2-38-34	423970, Мөслим ав., Пушкин ур., 47 й. mus.30@tatar.ru
31.	РЦМП Түбән Кама муниципаль районы № 31 бүлеге	(88555) 45-43-98 45-43-88 45-44-89	423570, Түбән Кама ш., Тынычлык пр., 60 й. niz.31@tatar.ru
32.	РЦМП Яңа Чишмә муниципаль районы № 32 бүлеге	(884348) 2-27-91 2-20-30	423190, Яңа Чишмә ав., Совет ур., 80 й. nov.32@tatar.ru
33.	РЦМП Нурлат муниципаль районы № 33 бүлеге	(884345) 2-06-64 2-06-77 2-06-81	423042, Нурлат ш., Мәктәп ур., 8 й. nur.33@tatar.ru
34.	РЦМП Питрәч муниципаль районы № 34 бүлеге	(884367) 3-06-69	422770, Питрәч ав., Совет ур., 20 й. pes.34@tatar.ru
35.	РЦМП Балык Бистәсе муниципаль районы № 35 бүлеге	(884361) 2-11-08	422650, Балык Бистәсе ав., Завод ур., 6а й. ryb.35@tatar.ru
36.	РЦМП Саба муниципаль районы № 36 бүлеге	(884362) 2-48-34	422060, Байлар Сабасы ав., Тукай ур., 87 й.

Т-п №	Атамасы	Телефоны	Адресы
		2-49-21	sab.36@tatar.ru
37.	РЦМП Сарман муниципаль районы № 37 бүлеге	(885559) 2-42-57	423350, Сарман ав., Куйбышев ур., 36 й. sar.37@tatar.ru
38.	РЦМП Спас муниципаль районы № 38 бүлеге	(884347) 3-93-27	422864, Болгар ш., Хирург Шеронов ур., 13 й. spa.38@tatar.ru
39.	РЦМП Тәтеш муниципаль районы № 39 бүлеге	(884373) 2-62-09 2-62-33	422370, Тәтеш ш., Ленин ур., 114 й. tet.39@tatar.ru
40.	РЦМП Тукай муниципаль районы № 40 бүлеге	(88552) 71-31-00 70-13-41	423802, Чаллы ш., Есенин проспекты, 1 й. tuk.40@tatar.ru
41.	РЦМП Теләче муниципаль районы № 41 бүлеге	(884360) 2-11-39 2-13-41	422080, Теләче ав., Большая Нагорная ур., 5 й. tul.41@tatar.ru
42.	РЦМП Чирмешән муниципаль районы № 42 бүлеге	(884396) 2-29-38 2-26-34	423100, Чирмешән ав., Титов ур., 26 й. chr.42@tatar.ru
43.	РЦМП Чистай муниципаль районы № 43 бүлеге	(884342) 5-11-06 5-33-98	422980, Чистай ш., Урицкий ур., 45 й. chs.43@tatar.ru
44.	РЦМП Ютазы муниципаль районы № 44 бүлеге	(885593) 2-87-57 2-79-26 2-92-95	423950, Урыссу ш.т.б., Пушкин ур., 105/1 й. uta.44@tatar.ru
45.	Казан шәһәре Авиатөзелеш районы буенча РЦМП бүлеге	(8843) 571-58-00 571-63-71	420036, Казан ш., Тимирязев ур., 8 й. avi.k@tatar.ru
46.	Казан шәһәре Вахитов районы буенча РЦМП бүлеге	(8843) 236-98-11 238-23-29	420197, Казан ш., Вишневский ур., 10 й. vah.k@tatar.ru
47.	Казан шәһәре Киров районы буенча РЦМП бүлеге	(8843) 236-98-11 238-23-29 294-37-42	420102, Казан ш., Галимжан Баруди ур., 5 й., 420077, Казан ш., Ильич ур., 19 й. kir.k@tatar.ru
48.	Казан шәһәре Мәскәү районы буенча РЦМП бүлеге	(8843) 554-89-54 564-81-58 564-81-62	420095, Казан ш., Блюхер ур., 81 й. mos.k@tatar.ru
49.	Казан шәһәре Яңа Савин районы буенча РЦМП бүлеге	(8843) 523-75-82	420124, Казан ш., Хөсәен Ямашев проспекты, 37 й. sav.k@tatar.ru
50.	Казан шәһәре Идел бие районы буенча РЦМП бүлеге	(8843) 224-30-61 224-35-05	420110, Казан ш., Рихард Зорге ур., 39 й. pri.k@tatar.ru
51.	Казан шәһәре Совет районы	(8843)	420073, Казан ш.,

Т-п №	Атамасы	Телефоны	Адресы
	буенча РЦМП бүлеге	272-51-79 273-59-99 263-90-60	Гадел Кутуй ур., 33 й. sov.k@tatar.ru; 420100, Казан ш., Кайбицкая ур., 3й. azi.k@tatar.ru

3. Татарстан Республикасы Хезмэт, халыкны эш белән тәмин итү һәм социаль яклау министрлыгы

Вазыйфасы	Телефоны	Электрон адресы
Министр	557-20-02	mtsz@tatar.ru
Министр урынбасары	557-20-07	mtsz@tatar.ru
Социаль ярдәм чаралары методологиясе бүлеге начальнигы	557-20-77	Elena.Zenina@tatar.ru
Социаль ярдәм чаралары аудиты бүлеге начальнигы	557-20-86	Elvira.Pislegina@tatar.ru

4. Татарстан Республикасы Министрлар Кабинеты

Вазыйфасы	Телефоны	Электрон адресы
Татарстан Республикасы Министрлар Кабинеты аппаратының Социаль үсеш идарәсе начальнигы	264-77-29	pisma@tatar.ru