

**АКСУБАЙ МУНИЦИПАЛЬ РАЙОНЫ
ИСКЕ КЫЯЗЛЫ АВЫЛ ЖИРЛЕГЕ БАШКАРМА КОМИТЕТЫ
КАРАР**

№20

25.12. 2015 ел

«2030 елга кадәрге чорга Татарстан Республикасы Аксубай муниципаль районы Иске Кыязлы авыл жирлеген су белән тәмин итү схемасын раслау турында»

«Россия Федерациясендә жирле үзидарә оештыруның гомуми принциплары турында» 2003 елның 6 октябрдәге 131-ФЗ номерлы Федераль законга, «Су белән тәмин итү һәм су чыгару турында» 2011 елның 7 декабрдәге 416-ФЗ номерлы Федераль законга ярашлы. Татарстан Республикасы Аксубай муниципаль районы Иск Кыязлы авыл жирлеге башкарма комитеты «су белән тәмин итү һәм ташландык суларны агызу схемалары турында " 2013 елның 5 сентябрдәге 782 номерлы карары белән карар:

1. Татарстан Республикасы Аксубай муниципаль районы Иске Кыязлы авыл жирлеген 2030 елга кадәрге чорга су белән тәмин итүнең кушымталы схемасын расларга.

2. Әлеге карарны Аксубай муниципаль районының рәсми сайтында бастырып чыгарырга <http://aksubaevo.tatar.ru> Татарстан Республикасы Аксубай муниципаль районы Иске Кыязлы авыл жирлегенә мәгълүмати стендларында да.

3. Әлеге карарның үтәлешен контрольдә тотуны үземдә калдырам.

Иске Кыязлы авыл жирлеге

башкарма комитеты житәкчесе



И. М. Заһидуллин

Расланган
Иске Кызлы авыл жирлеге
башкарма комитеты житөкчесе
караы белән
25.12.2015 ел №20

**ТР Аксубай муниципаль районы Иске
Кызлы авыл жирлеген су белән тәэмин
итү һәм ташландык суларны агызу
схемасы**

Эчтәлек

Схема паспорты.....	3
кереш	5
1 нче бүлек. Су белән тәэмин итү схемасы.....	6
1.1 климат шартлары	6
1.1.1 Иске Кыязлы авыл жирлегенә су белән тәэмин итү системасы структурасын тасвирлау	7
1.1.2 су белән тәэмин итү системаларының эшләвен тасвирлау	10
1.1.3 Су ресурсларының торышы	11
1.2 су куллануның булган баланслары	12
1.3 су белән тәэмин итү өлкәсендә коммуналь ресурсларны перспективалы куллану	14
1.4 су белән тәэмин итү системалары объектларын төзү, реконструкцияләү һәм модернизацияләү буенча тәкъдимнәр	15
1.5 үзәкләштерелгән су белән тәэмин итү системалары объектларын төзүгә, реконструкцияләүгә һәм модернизацияләүгә капитал кертемнәрне бәяләү	16
2 нче бүлек. Суны чистарту схемасы	18
2.1 Иске Кыязлы авыл жирлегенә су чыгару өлкәсендәге гамәлдәге урыны	18
2.2 проект тәкъдимнәре	18
Кушымта	19

Иске Кыязлы авыл жирлегенен су белән тәэмин итү һәм ташландык суларны агызу схемасы паспорты

Исем	Иске Кыязлы авыл жирлегенен су белән тәэмин итү һәм ташландык суларны агызу схемасы.
Проект инициаторы (муниципаль заказчы).	Иске Кыязлы авыл жирлеге башкарма комитеты.
Объектның урнашу урыны	Россия, Татарстан Республикасы, Аксубай районы, Иске Кыязлы авылы
Схеманы эшләү өчен норматив-хокукый база.	-07.12.2011 елгы 416-ФЗ номерлы Федераль закон (ред. 30.12.2012) су белән тәэмин итү һәм су чыгару турында СП 31.13330.2012 су белән тәэмин итү. Тышкы челтәрләр һәм корылмалар СНИП 2.04.02 актуальләштерелгән редакциясе.-84* Россия Федерациясе Төбәкләр үсеше министрлыгының 2011 елның 29 декабрендәге 635/14 номерлы боерыгы; СП 32.13330.2012 Канализация. Тышкы челтәрләр һәм корылмалар. СНИПның актуальләштерелгән редакциясе 2.04.03-85* Россия Федерациясе Төбәкләр үсеше министрлыгының (Россия Төбәкләр министрлыгы) 2011 елның 29 декабрендәге 635/11 номерлы боерыгы белән расланган һәм 2013 елның 01 гыйнварыннан гамәлгә кертелгән; СП 10.13130.2009 янгынга каршы саклану системасы. Эчке янгынга каршы суүткәргеч. Янгын куркынычсызлыгы таләпләре"; СП 8.13130.2009 янгынга каршы саклану системасы. Тышкы янгынга каршы су чыганаclarы. Янгын сүндерү таләпләре куркынычсызлык». Иске Кыязлы авыл жирлегенен 2012 елның 19 декабрендәге 15 номерлы карары белән расланган генераль планы
Схеманың максатлары	- 2025 елга кадәр булган чорда булган һәм яңа торак фонды төзелеше өчен үзәкләштерелгән су белән тәэмин итү системаларын үстерү. - коммуналь продукция житешперү күләмен арттыру, аерым алганда, хезмәт күрсәтү сыйфатын күтәргәндә су белән тәэмин итү буенча хезмәтләр күрсәтү, шулай ук гамәлдәге бәя сәясәтен саклау; - су белән тәэмин итү системаларының эшен яхшырту; - эчә торган суның сыйфатын яхшырту.

Максатларга ирешү ысулы	<ul style="list-style-type: none"> - су алу узелларын реконструкцияләү; - Иске Кыязлы авыл жирлеген даими рәвештә су белән тәэмин итә торган магистраль суүткәргечләр челтәре төзү; - исәпкә алу приборларын урнаштыру; - шәхси торак йортларны локаль чистарту корылымалары белән жиһазландыру; терлекчелек предприятиеләрендә локаль чистарту корылымалары төзү; - әйләнә-тирә мохиткә зарарлы йогынтының кимүе.
Схеманы гамәлгә ашыру вакыты һәм этаплары	Схема 2014-2030 елларда гамәлгә ашырылачак. Проектта 2 этап билгеләнә, аларның һәрберсендә коммуналь инфраструктураның житештерү куәтләрен реконструкцияләү планлаштырыла.
Схема чараларын гамәлгә ашырудан көтелгән нәтижеләр	<ol style="list-style-type: none"> 1. Торак пунктның заманча коммуналь инфраструктурасын булдыру. 2. Коммуналь хезмәтләр күрсәтүнең сыйфатын күтәрү. 3. Су белән тәэмин итү объектларының тузганлык дәрәжәсен киметү. 4. Аксубай муниципаль районы Иске Кыязлы авыл жирлеге территориясендә экологик хәлнең яхшыруы. 5. Су белән тәэмин итү объектларын модернизацияләү һәм төзү проектларын финанслау максатыннан бюджеттан тыш чыганаclar (шул исәптән шәхси инвесторлар, кредит һәм гражданнарның шәхси акчалары) акчаларын жәлеп итү өчен уңай шартлар тудыру су чыгару. 6. Яңа төзелә торган торак фонды һәм житештерү, рекреацион һәм социаль-мәдәни билгеләнештәге объектлар өчен билгеләнгән жир кишәрлекләрен су белән тәэмин итү челтәрләре белән тәэмин итү.
Инвестицион программаның үтәлешен контрольдә тоту	Оператив контрольне Аксубай муниципаль районы Иске Кыязлы авыл жирлеге башлыгы башкара.

Кереш

Иске Кыязлы авыл жирлеген 2030 елга кадәрге чорга су белән тәэмин итү һәм ташландык суларны агызу схемасы түбәндәге документлар нигезендә эшләнгән:

- Территориаль планлаштыру схемалары;
- Шулай ук «су белән тәэмин итү һәм ташландык суларны агызу турында»гы 07.12.2011 елгы 416-ФЗ номерлы Федераль закон таләпләренә туры китереп (ред.30.12.2012). Схема үз эченә су белән тәэмин итү һәм су чыгару системаларын булдыру буенча беренче чираттагы чараларны ала, бу системаларның ышанычлылыгын арттыруга юнәлдерелгән, шулай ук кешеләрнең яшәү өчен куркынычсыз һәм уңайлы шартлар Су белән тәэмин итү һәм су чыгару схемасы үз эченә ала:үзәкләштерелгән су белән тәэмин итү һәм су чыгару системаларын үстерүнең төп юнәлешләре, принциплары, бурычлары һәм максатчан күрсәткечләре; торак пункт үсешен исәпкә алып, 10 елдан да ким булмаган вакытка эчәрлек, техник су куллануның фаразланган балансы; Үзәкләштерелгән һәм үзәкләштерелмәгән су белән тәэмин итү зоналары (су белән тәэмин итү үзәкләштерелгән һәм үзәкләштерелмәгән, салкын су белән тәэмин итү системаларын кулланып башкарыла торган территорияләр) һәм үзәкләштерелгән су белән тәэмин итү системалары Исемлеге; үзәкләштерелгән салкын су белән тәэмин итү системалары объектларын урнаштыру планлаштырылган карталар (схемалар); үзәкләштерелгән салкын су белән тәэмин итү системалары объектларын урнаштыруның планлаштырылган зоналары чикләре; су белән тәэмин итү һәм су чыгару схемаларын этаплар буенча бүлү буенча төп чаралар исемлеге, шул исәптән бу чараларның техник нигезләмәләре һәм аларны гамәлгә ашыру бәясен бәяләү. Чаралар коммуналь инфраструктура системасының түбәндәге объектларын үз эченә ала: 1) су белән тәэмин итү:су белән тәэмин итү челтәрләре;су алу.2) суны чистарту:- торак төзелеш зонасында шәхси торак йортларны жиһазландыру локаль чистарту корылмалары (ЛОС);Терлекчелек комплексларының ЛОС-агынтылары.

1 нче бүлек.

Су белән тәмин итү схемасы

1.1 климат шартлары

Климаты уртача континентальлек белән характерлана: кыш уртача салкын, жәй жылы һәм житәрлек дымлы түгел, яз кыска, жылы үсә, көз йомшак, озакка сузыла. Климатның үзенчәлекле билгеләре булып: температураның зур үзгәреше, еш эреүе тора. Еллар буенча тигезсез явым-төшем кайвакыт корылыкка китерә. Авыл жирлеге рельефы биек булмаган тигезлек (биеклеге 125-150 м), вак елга үзәннәре белән аз бүленә. Иң зур елгасы-зур Сулыча.

Климаты уртача континенталь. Ул жылы дымлы жәй (июль аенда уртача һава температурасы 18,6 градус) һәм уртача салкын кыш белән характерлана. (40 - 70 см)

Урман жирләре 31700 га (район мәйданының 21%) биләп тора. Катнаш урманнар өстенлек итә.

Кышкы чорның озынлыгы, уртача тәүлеклек температурасы 00С-тан соң күчү даталары арасында, уртача 5,5 ай тәшкил итә (28.10-06.04).

Жәйге чорның озынлыгы уртача тәүлеклек һава температурасы +100С 4,5 айдан югарырак.

Һәр күчеш чорының (көз һәм яз) озынлыгы якинча 1 ай тәшкил итә. Көз өчен-ноябрь, яз өчен – апрель.

Метеостанция мәгълүматлары буенча уртача күпьяллык еллык һава температурасы +3,9 0С тәшкил итә. еллык температура йөреше айлар буенча шактый жайлы күренә, чөнки аңа сусаклагыч йогынтысы тәэсир итә.

Иң салкын ай гыйнвар, уртача һава температурасы -11,1 0С.

Иң эссе айның (июль) уртача айлык максималь һава температурасы +24,5 0С тәшкил итә.

Салкын чор температурасы (жылыту чорының иң салкын өлеше уртача температурасы) -16,6 0С.

Жәйге максималь температура +38°ска кадәр житә, ә торақ территориясендә теркәлгән Температураның абсолют минимумы -36°СКА тигез.

Туфрак туну куркынычы дәрәжәсе буенча, сезонлы туну зонасында зәгыйфь һәм практик яктан чиста булмаганнарга карый. Бу районда Балчыклы туфрак өчен сезонлы тунуның норматив тирәнлегенә 1,61 м тәшкил итә. суүткәргеч челтәрләре траншеяләренә төбә 2 тирәнлектә урнашканлыгын исәпкә алып

2,5 м, бу туну тирәнлегенән түбәнрәк, челтәрләренә туну куркынычы юк.

1.1.1 Иске Кыязлы авыл жирлегенә су белән тәмин итү системасы структурасы тасвирламасы.

Иске Кыязлы авыл жирлегенә «Аксубай муниципаль районы «муниципаль берәмлегенә һәм аның составындагы муниципаль берәмлекләренә территорияләре чикләрен билгеләү һәм аларның статусы турында» 2005 елның 31 гыйнварындагы 39-ТРЗ номерлы Татарстан Республикасы Законына ярашлы рәвештә оештырылган.

Иске Кыязлы авыл жирлегенә составына әлегә законга ярашлы рәвештә керә: Иске Кыязлы авылы (административ үзәгә, ул район үзәгеннән 21 км ераклыкта урнашкан.Аксубай), Кызыл Тау авылы һәм Яңа Кыязлы авылы. Торак пункт Татарстан Республикасының көньягында, Аксубай муниципаль районының көньяк өлешендә урнашкан. Иске Кыязлы авыл жирлегенә көнбатышта Иске Тимошкино авыл жирлегенә, төньякта Татарстан Республикасының Чирмешән районы, көнчыгышта Иске Ибраһим һәм Яңа Ибраһим авыл жирлекләренә белән чиктәш. Иске Кыязлы авыл жирлегенә гомуми мәйданы 272 га тәшкил итә, шулардан: Иске Кыязлы авылы – 170 га, Кызыл Тау авылы– 58 га, Яңа Кыязлы авылы– 44 га.

Иске Кыязлы авыл жирлегенә жирләренә уңдырышлы. Климаты уртача дымлы. Умартачылык, терлекчелек һәм үсемлекчелек өчен шартлар бар.

Торак пунктта гомуми белем бирү мәктәбе, балалар бакчасы, китапханәле авыл мәдәният йорты, авыл клубы, 2 фельдшер-акушерлык пункты, почта бүлекчәсе, «Сет иле «агрофирмасы» ЖЧЖ һәм «Сулча» агрофирмасы, «КФХ Шакирова А.В. " бар

Иске Кыязлы авыл жирлегенә Татарстан Республикасының башка районнары һәм Россия төбәкләренә белән транспорт элементларга хәзерге вакытта төбәк һәм федераль автомобиль юллары аша башкарыла.

Иске Кыязлы авыл жирлегенә үз эшчәнлеген Татарстан Республикасы Аксубай муниципаль районы Иске Кыязлы авыл жирлегенә Советының 31.08.2010 ел, № 10 карары белән кабул ителгән устав нигезендә алып бара. Торак пункт территориясенә йорт яны участкалары белән бер катлы төзелештән гыйбарәт.

Торак пунктны, агросәнәгать комплексы предприятиеләрен су белән тәмин итү чыганагы буларак, каптаж ярдәмендә артезиан сулары кулланыла. Су белән тәмин итү ихтыяжлары өчен жир өстендәге Чыганаclar (елгалар, күлләр) аларның пычрануы аркасында кулланылмый.

Хәзерге вакытта торак пункт территориясендә хужалык-эчү һәм янгынга каршы су белән тәмин итүнең төп чыганаclarы булып артезиан сулары тора. Су алу корылмалары составына: су кабул итү корылмалары белән берләштерелгән 1 нче күтәрү насос станциясе, су күтәрү манарасы һәм суүткәргеч челтәрләре керә.

Иске Кыязлы авыл жирлеге территориясендә чишмәненң 4 каптажы теркәлгән, аларның якынча куәте 190 м³/көн.

Чыганак 43,8 мең м³ (тәүлегенә 190 м³) житештерү куәте белән эвц 6-10-80 суга батыру насосы белән жиһазландырылган.

Су әзерләү һәм су чистарту юк, кулланучыларга башлангыч (табигый) су бирелә, сыйфат ягыннан яхшы сыйфатлы артезиан скважиналарыннан су, химик һәм бактериологик күрсәткечләр буенча СанПиН таләпләрен канәгатләндерә 2.1.4.1074-01 эчәр су. Эчәрлек су белән тәмин итүнең үзәкләштерелгән системаларының су сыйфатына гигиена таләпләре. Сыйфат контроле 1 нче таблицада күрсәтелгән.

Таблица 1 Каптажларның характеристикасы

№ п п	Торак пунктның атамасы	Чиш мә саны дан а.	Сква жи на саны дан щ	Житешт ерүчәнле к, м ³ /сут	ЗСО булу, шт.	ВБ / савыт саны, шт.	Суүткәргеч челтәрлә реозынлыгы, км	Алмашты рылырга тиешле челтәрлә рнең озынлыгы км
1	Иске Кыязлы АЖ	1	4	462,5	-	-	13,5	12,6
	Иске Кыязлы	-	1	323,9	-	-	10,5	10,5
	Кызыл Тау	-	2	102,6	-	-	3	2,1
	Яңа Кыязлы	1	1	36	-	-	-	-

Каптаж беренче билбауның санитар саклау зонасы белән тәмин ителгән, аның күләме 30 м тәшкил итә. СП 31.13330.2012 су белән тәмин итү. Тышкы челтәрләр һәм корылмалар (СНиП 2.04.02 актуальләштерелгән редакциясе).- 84*) Россия Федерациясе Төбәк үсеше министрлыгының 2011 елның 29 декабрэндәге 635/14 номерлы боерыгы.

1 нче күтәрү насос станциясе биргән һәм кулланучылар тарафыннан сарыф ителгән Су чыгымнарын көйләү өчен 25 м³ сыйдырышлы Су күтәрү манарасы хезмәт итә. Моннан тыш, Чиста су резервуарында янгың сүндерү өчен су запасы саклана.

Иске Кыязлы авылы

Суүткәргеч системасы каптаждан (яки артезиан скважинасыннан) һәм су күтәрү манарасыннан тора, хужалык-эчү һәм янгынга каршы ихтыяжларны канәгатләндерүне исәпкә алып. Каптаждан (яки артезиан скважинасыннан) су насос белән каптаждан (яки артезиан скважинасыннан) биеклектә урнашкан су күтәрү манарасына күтәрелә, манарадан су суүткәргечкә керә.

Су белән тәмин итү челтәрләренең характеристикасы

ПЭДу – 80 суүткәргече челтәрләренең озынлыгы 10,192 км.

Иске Кыязлы авылының суүткәргеч челтәрләре схемасы. 1 нче кушымтаны карагыз

Кызыл Тау авылы

Суүткәргеч системасы, хужалык-эчү һәм янгынга каршы ихтыяжларны канәгәтләндерүне исәпкә алып, артезиан скважинасыннан һәм су күтәрү манарасыннан тора. Каптаждан су насос белән каптаж өстеннән биеклектә урнашкан су күтәрү манарасына күтәрелә, манарадан су суүткәргечкә керә

Су белән тәэмин итү челтәрләренең характеристикасы

ПЭДу суүткәргече челтәрләренең озынлыгы 80 1.800 км.

Кызыл Тау авылының суүткәргеч челтәрләре схемасы. 2 нче кушымтаны карагыз

Яңа Кыязлы авылы

Суүткәргеч системасы, хужалык-эчү һәм янгынга каршы ихтыяжларны канәгәтләндерүне исәпкә алып, артезиан скважинасыннан һәм су күтәрү манарасыннан тора. Каптаждан су насос белән каптаж өстеннән биеклектә урнашкан су күтәрү манарасына күтәрелә, манарадан су суүткәргечкә керә

Су белән тәэмин итү челтәрләренең характеристикасы

ПЭДу суүткәргече челтәрләренең озынлыгы 80 1.308 км.

Яңа Кыязлы авылының суүткәргеч челтәрләре схемасы. 3 нче кушымтаны карагыз.

1.1.2 су белән тәэмин итү системаларының эшчәнлеген тасвирлау.

Аксубай муниципаль районы Иске Кыязлы авыл жирлеген су белән тәэмин итү һәм ташландык суларны агызуның әлеге схемасында түбәндәге терминнар һәм билгеләмәләр кулланыла:

суүткәргеч су үткәрү корылмасы, суны куллану урынына үткәрү (бирү) өчен корылма;

» су белән тәэмин итү чыганагы " су белән тәэмин итү өчен кулланыла торган су объекты яки жир асты сулары ятмасы;

"хисапланган су чыгымнары" нормативлар таләпләренә ярашлы рәвештә билгеләнгән төрле су белән тәэмин итү төрләре өчен су чыгымнары;

"су чыгару системасы" - су кабул итү жайланмалары, квартал эчендәге челтәрләр, коллекторлар, насос станцияләре, торба үткәргечләр, чистарту корылмалары, чистартылган агымны әйләнә-тирә мохиткә чыгару өчен корылмалар жыелмасы;

"предприятие эшчәнлеге зонасы" (эксплуатация зонасы) - су белән тәэмин итү һәм (яки) ташландык суларны агызуны гамәлгә ашыручы оешманың су белән тәэмин итү һәм (яки) ташландык суларны агызу системалары объектлары урнашкан зоналарны, шулай ук аның абонентлары (кулланучылары) объектлары урнашкан зоналарны үз эченә алган территория;

"су белән тәэмин итү объектының эш зонасы (технологик зонасы)» суүткәргеч челтәренең өлеше, аның чикләрендә корылма кулланучыларга

кирәкле су чыгымнарын биргәндә басымның норматив кыйммәтләрен тәмин итә ала;

"канализация зонасы (канализация бассейны)

чистарту корылмасы яки турыдан - туры чыгару канализация челтәренен өлеше, аның чикләрендә корылма (туры чыгару) агынты суларны кабул итүне һәм/яки чистартуны тәмин итә ала;

"су белән тәмин итү һәм су чыгару схемасы" график күрсәтү элементлары һәм исәпләнгән вакытка су белән тәмин итү һәм су чыгару системаларының торышы һәм үсеш перспективалары турында тулы берсүзсез текст тасвирламасы жьелмасы;

"инженерлык инфраструктурасы схемасы" - исәпләнгән вакытка инженерлык инфраструктурасының торышын һәм үсеш перспективаларын график рәвештә күрсәтү һәм берсүзсез текст белән тасвирлау жьелмасы.

1.1.3 су ресурсларының торышы

Су белән тәмин итү чыганаclarының кыскача характеристикасы

Иске Кыязлы авыл жирлеге торак пунктларын су белән тәмин итү жир асты суларын куллануга нигезләнган. Су белән тәмин итү Иске Кыязлы авылында урнашкан өч артезиан скважинасыннан башкарыла. Кызыл Тау, дер. Яңа Кыязлы һәм Иске Кыязлы авылында урнашкан бер чишмә.

Бу су алу скважиналары өчен

гидрогеологик нәтижәләр һәм санитар саклау зоналарын оештыруның алдан нигезләмәләре бирелгән.

Жир асты суларының сыйфатын контрольдә тотуны Нурлат һәм Аксубай районнарындагы «ТРда Гигиена һәм эпидемиология үзәге» ФБУЗ филиалының аккредитацияләнгән сынау лаборатория үзәге башкара. Суның сыйфаты органолептик, химик һәм микробиологик күрсәткечләр буенча СанПиН 2.1.4.1074-01 таләпләренә туры килә.

Авыл жирлеге территориясендәге жир өсте сулары бары тик житештерү су белән тәмин итү, хужалык-көнкүреш ихтыяжлары, авыл хужалыгы су белән тәмин итү өчен генә кулланыла.

Су объектларында су сыйфаты атмосфера явым-төшемнәре, предприятиеләренен чистартылмаган агынты сулары, торак пунктлар, авыл хужалыгы жирләре территориясеннән жир өстендәге агым, шулай ук туфрак эрозиясе тәэсирендә формалаша.

Авыл жирлеге чикләрендәге елгаларның төп пычратучылары булып авыл хужалыгы житештерү объектлары һәм халыктан барлыкка килгән агынты сулар тора.

Авыл хужалыгы предприятиеләренен эрозиягә каршы агротехник чараларны үтәмәве дә елгаларны пычратуга китерә

туфракны эшкәртү, су объектларына якин жирләрене эшкәртү, минераль ашламалар һәм пестицидларны нигезсез югары дозада кертү. Яңгырлар һәм язгы ташкын вакытында туфрак, тирес массасы, ягулык-майлау материаллары, нефть

продуктары юыла, бу елгаларның санитар хәлен начарлата. "су белән тәмин итү объектынның эш зонасы (технологик зонасы)» суүткәргеч челтәренен өлеше, аның чикләрендә корылма кулланучыларга кирәкле су чыгымнарын биргәндә басымның норматив кыйммәтләрен тәмин итә ала;

"канализация зонасы (канализация бассейны)

чистарту корылмасы яки турыдан - туры чыгару канализация челтәренен өлеше, аның чикләрендә корылма (туры чыгару) агынты суларны кабул итүне һәм/яки чистартуны тәмин итә ала;

"су белән тәмин итү һәм су чыгару схемасы" график күрсәтү элементлары һәм исәпләнгән вакытка су белән тәмин итү һәм су чыгару системаларының торышы һәм үсеш перспективалары турында тулы берсүзсез текст тасвирламасы жыелмасы;

"инженерлык инфраструктурасы схемасы" - исәпләнгән вакытка инженерлык инфраструктурасының торышын һәм үсеш перспективаларын график рәвештә күрсәтү һәм берсүзсез текст белән тасвирлау жыелмасы.

1.1.3 су ресурсларының торышы

Су белән тәмин итү чыганаclarының кыскача характеристикасы

Иске Кыязлы авыл жирлегенә торак пунктларын су белән тәмин итү жир асты суларын куллануга нигезләнгән. Су белән тәмин итү Иске Кыязлы авылында урнашкан өч артезиан скважинасыннан башкарыла. Кызыл Тау, дер. Яңа Кыязлы һәм Иске Кыязлы авылында урнашкан бер чишмә.

Бу су алу скважиналары өчен

гидрогеологик нәтижеләр һәм санитар саклау зоналарын оештыруның алдан нигезләмәләре бирелгән.

Жир асты суларының сыйфатын контрольдә тотуны Нурлат һәм Аксубай районнарындагы «ТРда Гигиена һәм эпидемиология үзәге» ФБУЗ филиалының аккредитацияләнгән сынау лаборатория үзәгенә башкара. Суның сыйфаты органолептик, химик һәм микробиологик күрсәткечләр буенча СанПиН 2.1.4.1074-01 таләпләренә туры килә.

Авыл жирлегенә территориясендәге жир өсте сулары бары тик житештерү су белән тәмин итү, хужалык-көнкүреш ихтияжлары, авыл хужалыгы су белән тәмин итү өчен генә кулланыла.

Су объектларында су сыйфаты атмосфера явым-төшемнәре, предприятиеләреннән чистартылмаган агынты сулары, торак пунктлар, авыл хужалыгы жирләре территориясеннән жир өстендәге агым, шулай ук туфрак эрозиясе тәсирендә формалаша.

Авыл жирлегенә чикләрендәге елгаларның төп пычратучылары булып авыл хужалыгы житештерү объектлары һәм халыктан барлыкка килгән агынты сулар тора.

Авыл хужалыгы предприятиеләреннән эрозиягә каршы агротехник чараларны үтәмәвә дә елгаларны пычратуга китерә

туфракны эшкәртү, су объектларына якын жирләренә эшкәртү, минераль

ашламалар һәм пестицидларны нигезсез югары дозада кертү. Яңгырлар һәм язгы ташкын вакытында туфрак, тирес массасы, ягулык-майлау материаллары, нефть продуктлары юыла, бу елгаларның санитар хәлен начарлата.

Жир өстендәге һәм жир астындагы суларны пычратуда халыктан барлыкка килгән агынты сулар зур роль уйный, чөнки авыл жирлегенең торак пунктларында үзәкләштерелгән канализация системасы һәм чистарту корылмалары юк. Канализация булмау сәбәпле, халыктан агынты суларны кабул итүчеләр булып чокырлар, рельефның түбәнәйтелгән участоклары, кечкенә елгалар хезмәт итә. Яңгыр агымнарын кабул итүчеләр булып жир өстендәге су объектлары тора.

Жир өсте суларын пычратуның потенциал чыганагы булып каты көнкүреш калдыклары чүплекләре тора ала, чөнки алар калдыкларны куркынычсыз саклауны тәмин итми. Нәтижәдә, су басу һәм су басу вакытында, шулай ук жир асты сулары системасы аша көнкүреш калдыкларының таркалу продуктлары жир өстендәге су объектларына эләгергә мөмкин.

Әмма иң мөһим пычрану чыганакалары булып Олы Сульча елгасы бассейнында урнашкан нефть һәм газ чыгару комплексы объектлары тора. Коррозия, төзелеш техникасы бәрелү, технологик һәм төзелеш дефектлары нәтижәсендә бораулау жайланмаларында аварияләр жир өсте суларының нефть белән пычрануының иң типик сәбәпләре булып тора. Жир өсте су ресурсларының торышын тасвирлап, күлләрнең экологик торышын билгеләп үтәргә кирәк, чөнки соңгы елларда күлләрнең табигый үсү һәм сазлану процессы территорияне интенсив авыл хужалыгы файдалануы, беренче чиратта, терлекләр көтүе һәм яр буе территорияләрен суырту белән күп тапкырлар көчәйтелгән.

Авыл жирлегендә жир өсте суларын саклау өлкәсендә төп проблема булып су саклау зоналары режимын үтәмәү тора. РФ су кодексы таләпләрен бозып, жир өстендәге су объектларының су саклау зоналарында авыл жирлеге торак пунктларының, авыллар янындагы каты көнкүреш калдыклары чүплекләренен канализацияләнмәгән торак төзелеше урнаштырылган.

1.2 су куллануның булган баланслары

Су куллану кулланучыларның барлык төрләре буенча билгеләнгән: халык саны, терлекчелек фермаларында һәм комплексларында хайваннарны тотуга су чыгымнары, йорт яны участкаларын сугару, янғын сүндерү.

Халыкны су белән тәмин итү күбесенчә су бүлү колонкалары аша башкарыла. Халыкның хужалык-эчү ихтыяжларына су чыгымы халык саны белән пропорциональ һәм биналарны төзекләндерү дәрәжәсенә бәйле.

Исәпкә алынмаган чыгымнар терлекчелек фермаларында һәм комплексларында хайваннарны тоту өчен су чыгымнарын үз эченә ала.

Таблица 2. Иске Кыязлы авыл жирлегенен 2015 елга су куллану таблицасы*

№ п/п	Авыл жирлеге һәм торак пунктларның атамалары	Коммуналь сектор халык саны					макс.-суточный, м3/сут	неучтенные расходы, м3/сут(15%)	Полив м3/сут	Пожаротушение, м3/сут	Живот.сектор, м3/сут	Пронз. Сектор,	Итого м3/сут	Макс.-суточный, м3/сут
		Көнлек уртача чыгым, м3/көн												
		1	2	3	4	всего								
	Иске Кыязлы	-	-	-	-	1308	236,46	29,56	78,48	162	50,5	-	517,61	557,0
		-	-	-	-	197,0								
1	Иске Кыязлы	-	285	618	47	950	170,98	21,37	57	54	43,3	-	318,17	346,7
		-	80	172	13	265								
2	Кызыл Тау	-	80	172	13	265	47,80	5,98	15,9	54	7,2	-	122,91	130,9
		-	15,2	24,1	0,52	39,8								
3	Яңа Кыязлы	-	33	60	-	93	17,68	2,21	5,58	54	-	-	76,52	79,5
		-	6,3	8,5	-	14,7								

Терлекчелек фермаларында һәм комплексларында хайваннарны һәм кошларны тотуга су чыгымнары РФ Авыл хужалыгы һәм азык-төлек министрлыгы тарафыннан эшлэнгән һәм расланган ВНТП-н-97 технологик проектлауның ведомство нормаларына ярашлы кабул ителгән һәм:

- сыерлар өчен (Яшьләр) 30 л/көн,
- сыерлар өчен (сөтле) 100 л/көн,
- сыерлар өчен (итле) 55 л/көн,
- дуңгызлар өчен 25 л/көн,
- сарыклар өчен 5,5 л/көн,
- атлар өчен 60 л/көн,
- йомырка токымлы тавыклар 0,31 л/көн,
- ит токымлы тавыклар 0,36 л/көн,
- чебиләр - 0,27 л/көн,
- казлар 1,68 л/көн.

Хисап чыгымнары

Гомуми су куллану үз эченә торак һәм ижтимагый биналарда хужалык - эчү ихтыяжларына, тышкы янғын сүндерүгә, урамнарны һәм яшеллекләргә сугаруга су чыгымнарын ала.

СНиП 2.04.02-84* п.2.1 буенча кабул ителгән биналарны (санитар-техник жиһазларны) төзекләндерү дәрәжәсенә һәм су куллануның тәүлеклек һәм сәгать тигезсезлеге коэффициентларына бәйле рәвештә, халыкның хужалык-эчү ихтыяжларына исәплэнгән Су чыгымнары бер кешегә су куллану нормаларынан чыгып исәпләнә. Аерым су куллану жәмәгать биналарында хужалык-эчү һәм көнкүреш ихтыяжларына су чыгымнарын үз эченә ала.

Торак пунктта тышкы янғын сүндерүгә су чыгымы нормасы һәм бер үк

вакытта янгыннар саны 5 СНИП 2.04.02-84* таблицасы нигезендә кабул ителгән. Янгынны сүндерү вакыты 3 сәгать. 8.13130.2009 елгы мәгълүматларга караганда, 50 кешедән азрак кеше яшәгәндә янгын сүндерү каралмаган.

Урамнарны һәм яшеллекләре сугару өчен су куллану нормасы СНИП 2.04.01-85* 3 нче таблица 1 нче искәrmә буенча кабул ителгән һәм 1 кешегә 60 л/көн тәшkil итәчәк.

Янгынга каршы чаралар

Янгын сүндерү су күтәрү манараларыннан каралган.

Тышкы янгын сүндерүгә исәпләнгән су чыгымы 5 л/с;

Эчке янгын сүндерүгә исәпләнгән су чыгымы 2.5 л/с.

Торак пунктта тышкы янгын сүндерүгә су чыгымы нормасы һәм бер үк вакытта янгыннар саны 5 СНИП 2.04.02-84* таблицасы нигезендә кабул ителгән. Янгынны сүндерү вакыты 3 сәгать. 8.13130.2009 елгы мәгълүматларга караганда, 50 кешедән азрак кеше яшәгәндә янгын сүндерү каралмаган.

1.3 су белән тәмин итү өлкәсендә коммуналь ресурсларны перспективалы куллану

Иске Кыязлы авыл жирлегенең торак инфраструктурасын үстерү буенча барлык чаралар Аксубай муниципаль районының территориаль планлаштыру схемасы исәп-хисапларына һәм чараларына ярашлы каралган.

2030 елга кадәр чорда су белән тәмин итү һәм су чыгару системаларын үстерү төзелә торган территориянең зурлыгын арттыруны һәм халыкның тормыш сыйфатын яхшыртуны исәпкә ала.

Таблица 3.

Иске Кыязлы авыл жирлеге халкының саны турында мәғлүматлар

Иске Кыязлы авыл жирлегендә халык саны фаразы, кеше

Исем	2020 г.	2035 г.
Иске Кыязлы АЖ	1266	1274
Иске Кыязлы авылы	976	984
Кызыл Тау авылы	222	216
Яңа Кыязлы авылы	68	53

№ пп	Наименование территории	Хәзерге хәле (2015 ел)		Беренче чират (2020 ел)		Хисап вақыты (2030 ел)	
		Халык саны(кеше)	Торак фонды (мең кв. м)	Халык саны(кеше)	Торак фонды (мең кв. м)	Халык саны(кеше)	Торак фонды (мең кв. м)
	АЖ						
1	Иске Кыязлы АЖ	1 360	27,56	1 308	31,92	1 093	30,93
	Иске Кыязлы авылы	983	19,20	950	23,18	798	22,58
	Кызыл Тау авылы	280	6,16	265	6,47	213	6,03
	Яңа Кыязлы авылы	97	2,20	93	2,27	82	2,32

Су белән тәэмин итү системасын проектлаганда кулланучылар өчен кирәкле су чыгымы билгеләнә. Халыкның хужалык-эчү ихтыяжларына су чыгымы торак пунктны һәм торак төзелеш районын санитар-техник төзекләндерү дәрәжәсенә бәйле.

1.4 су белән тәэмин итү системалары объектларын төзү, реконструкцияләү һәм модернизацияләү буенча тәкъдимнәр

Су белән тәэмин итүне үстерүнең төп юнәлешләре Иске Кыязлы авыл жирлеге халкын эчәргә яраклы сыйфатлы су белән өзлексез тәэмин итү, системаларның ышанычлылыгын арттыру, челтәрләрдә аварияләр санын киметү, челтәрләрнең үткәрү сәләтен арттыру, су югалтуларын киметү.

Суүткәргеч челтәрләрен торак пунктның бөтен территориясен 100% каплату өчен карарга кирәк.

Су куллануны арттыру халыкның уңайлы һәм куркынычсыз яшәве өчен планлаштырыла.

Хәзерге вакытта дәүләт программалары эшләнгән:

Халыкны чиста эчәр су белән тәэмин итү өчен «Чиста су» дәүләт программасы.

Программага кертелгән чараларны үтәү су белән тәэмин итү секторында

нәтижәле идарә итү системасын булдырырга мөмкинлек бирәчәк:

- шәхси инвестицияләрне һәм инвестиция фондлары механизмын финанслау нигезендә озак вакытлы финанслауны тәмин итү һәм шәхси инвестицияләрне жәлеп итү;

- Ватан инновацион жиһазлары житештерүне стимуллаштыру;

- су белән тәмин итү секторында төбәк һәм жирле программаларны гамәлгә ашыру;

- житештерүне стимуллаштыру буенча чараларны гамәлгә ашыру

су белән тәмин итү өлкәсендә инновацион Ватан жиһазлары;

- иң мөһимнәрен чиста эчәр су белән тәмин итү программаларын гамәлгә ашыру

социаль инфраструктура объектлары.

Торак пунктны үстерү концепциясен гамәлгә ашыру кысаларында түбәндәге чараларны үтәү күздә тотыла:

1. эчә торган су белән тәмин итүнең сыйфатын төзәтү, шул исәптән беренче чиратта

суны зарарсызландыру, тимерсезләндерү, деманганацияләү һәм йомшарту;

2. 2020 елга кадәр заманча технологияләр нигезендә заманча материаллардан торбалар кулланып су белән тәмин итү челтәрләрен реконструкцияләү һәм алыштыру;

3. су белән тәмин итү челтәрләрен төзү

4. Су күтәрү манараларын һәм артезиан скважиналарын исәпкә алу приборлары белән жиһазландыру, диспетчеризация системасын кертү.

1.5. Үзәкләштерелгән су белән тәмин итү системалары объектларын төзүгә, реконструкцияләүгә һәм модернизацияләүгә капитал кертемнәрне бәяләү

Инвестицион-төзелеш комплексы эшли торган заманча базар шартларында чыгымнарның теге яки бу төрләрен нормалаштыруга

юк, шуна күрә ул бик зур күрсәткечләр буенча төзелә. Мондый күрсәткечләр булмаса, аналог объектларның бәясе турында мәгълүмат кулланылырга мөмкин. Капиталь төзелеш объектларына эш документациясен эшлэгәндә проект-смета документациясен төзү юлы белән бәяне төгәлләү кирәк. Бәя проектканың һәр стадиясендә билгеләнә, шуна бәйләп рәвештә аның этаплап детальләшүе һәм төгәлләнүе тәмин ителә. Шулай итеп, Төп бәяләр проект документациясен эшләү һәм төзелешкә килешү бәяләрен формалаштыру максатыннан билгеләнә.

Хисапларда исәпкә алынмаган:

- дәүләт һәм муниципаль ихтыяжлар өчен жир кишәрлекләрен һәм күчәмсез милекне резервлау һәм сатып алу бәясе;
- төзелеш территорияләрендә топография-геодезия һәм геологик эзләнүләр үткәру бәясе;
- төзелеш территорияләрендәге биналарны һәм корылмаларны сүтү һәм сүтү буенча чаралар бәясе;
- булган объектларны реконструкцияләү буенча чараларның бәясе;
- кирәкле жиһазлар белән жиһазландыру һәм янәшәдәге территорияне төзекләндерү;
- төзелеш территориясенә үзгәртүләр.

Хисаплау нәтижеләре (эшләр бәясенәң жыелма ведомосы) по 3 Кушымтада китерелгән.

2 нче бүлек. Суны чистарту схемасы.

2.1 Иске Кыязлы авыл жирлегенәң су чыгару өлкәсендәге хәзерге торышы.

Хәзерге вакытта Иске Кыязлы авыл жирлеге территориясе канализацияләnmәгән. Торак пунктларның үзәкләштерелгән көнкүреш һәм житештерү агынты сулары юк. Халык житәрлек дәрәжәдә гидроизоляция булмаган, территориянең пычрануына китергән, выгреблар яки ишегалды бәдрәфләре белән файдалана.

Торак пункт территориясендә яңгыр канализациясе юк. Яңгыр һәм эрегән суларны читкә чыгару көйләнми һәм булган рельефның түбәнрәк урыннарына башкарыла.

2.2 проект тәкъдимнәре

Халыктан су чыгару нормалары СП 32.13330.2012 канализация. Тышкы

челтәрләр һәм корылмалар су куллану нормаларына тиң кабул ителә, янғын запасын торгызу һәм территорияне сугару өчән су чыгымнарын исәпкә алмыйча, тәүлеклек тигезсезлек коэффициентын исәпкә алып.

Су белән тәмин итү планында әйтелгәннәрдән чыгып, әйләнешле су белән тәмин итү системаларын кертү, агып чыкмый торган производстволар һәм суны саклый торган технологияләр булдыру хисабына су чыгаруны киметү буенча чаралар үткәрүне күздә тотарга кирәк.

Кече торак пунктларда үзәкләштерелгән системалар төзү икътисади яктан отышлы түгел:

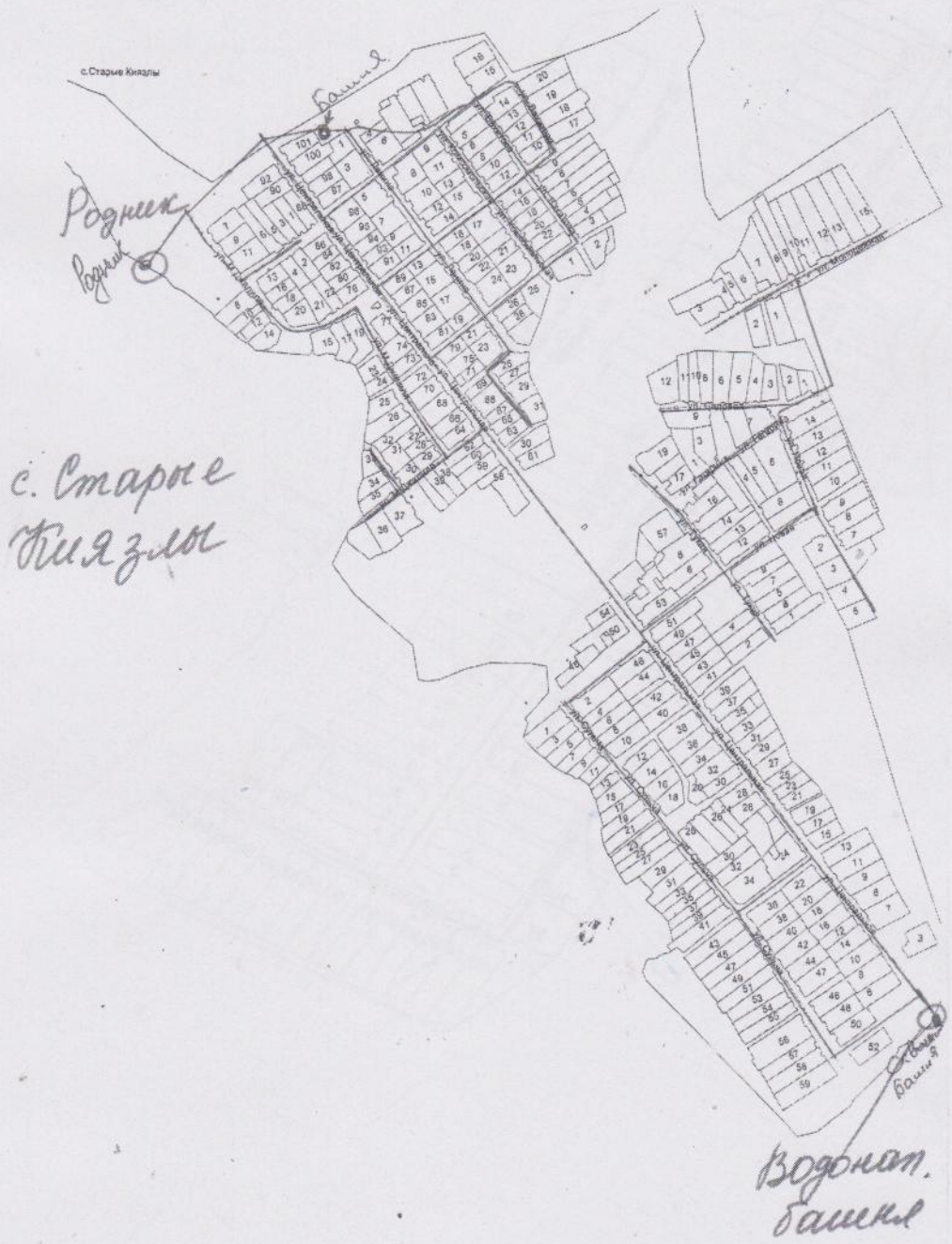
1. 1 м³ агымны чистартуның артык зур үзкыйммәте аркасында;
2. төзелешнең тыгызлыгы аз булу сәбәпле;
3. жирлекнең катлаулы рельефы аркасында.

Торак пунктлар төрле модификацияләрдә хужалык көнкүреш агынтыларын биологик һәм тирән чистартуның автоном жайланмалары белән жиһазландырыла ала, атап әйткәндә:» ЮБАС "житештерүчәнлегә 1-20М³/көн," ТОП-АС-БИОКСИ " житештерүчәнлегә 1-50 м³/көн, с

чистартылган агынты суларны утрагавыш кавитация блоклары урнаштыру белән зарарсызландыру. Чистарту һәм зарарсызландыру нәтижәсендә барлыкка килгән агынты сулар шәхси йорт хужалыгының территориясен сугару өчен кулланыла яки су агымына, ә актив ләм һәм ултырма компостлау өчен, соңыннан туфракка ашлама буларак кертелә.

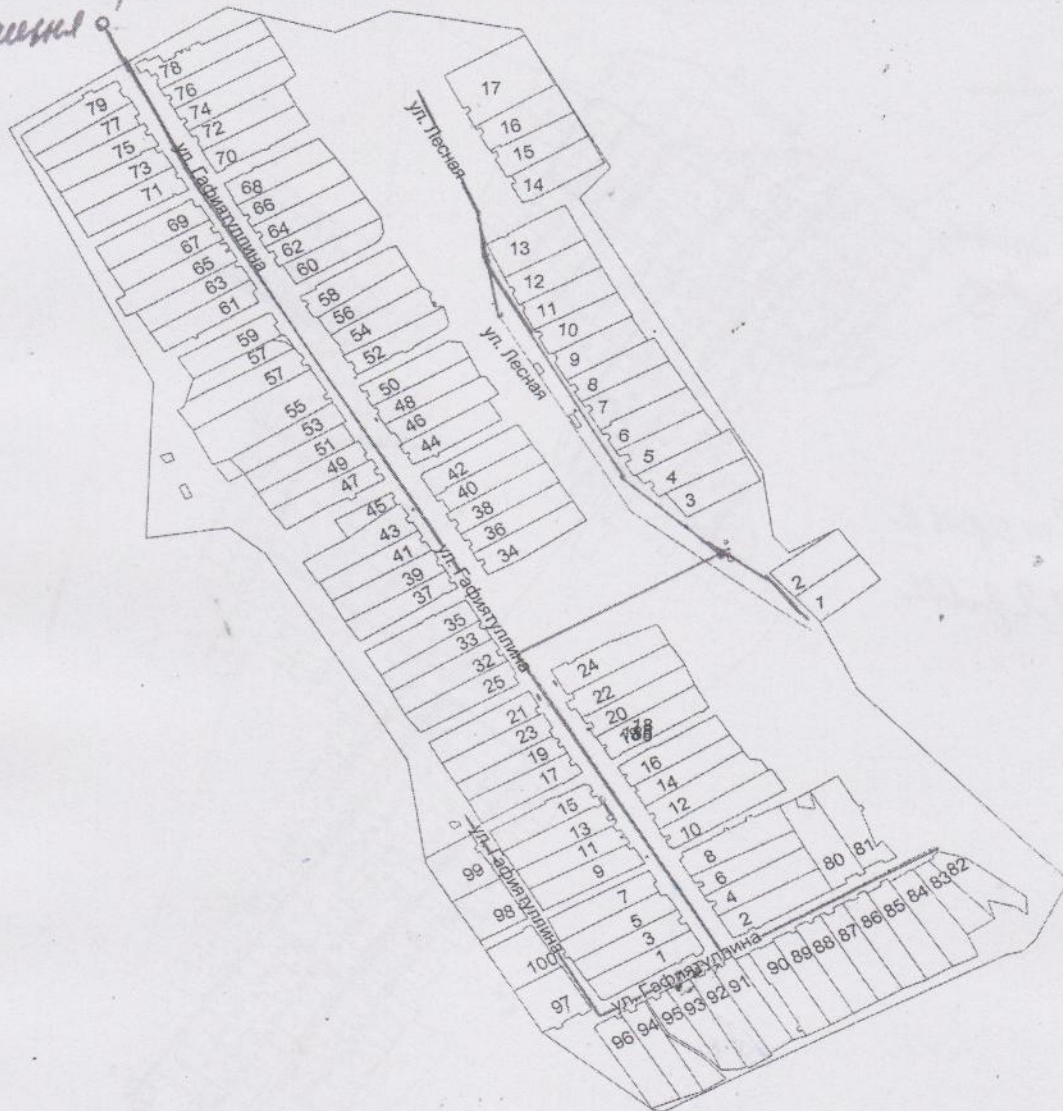
Торак пунктлар һәм житештерү майданчыклары территориясеннән яңгыр һәм кар суларын чистарту ачык каналлар һәм лоткалар системасы белән башкарылачак.

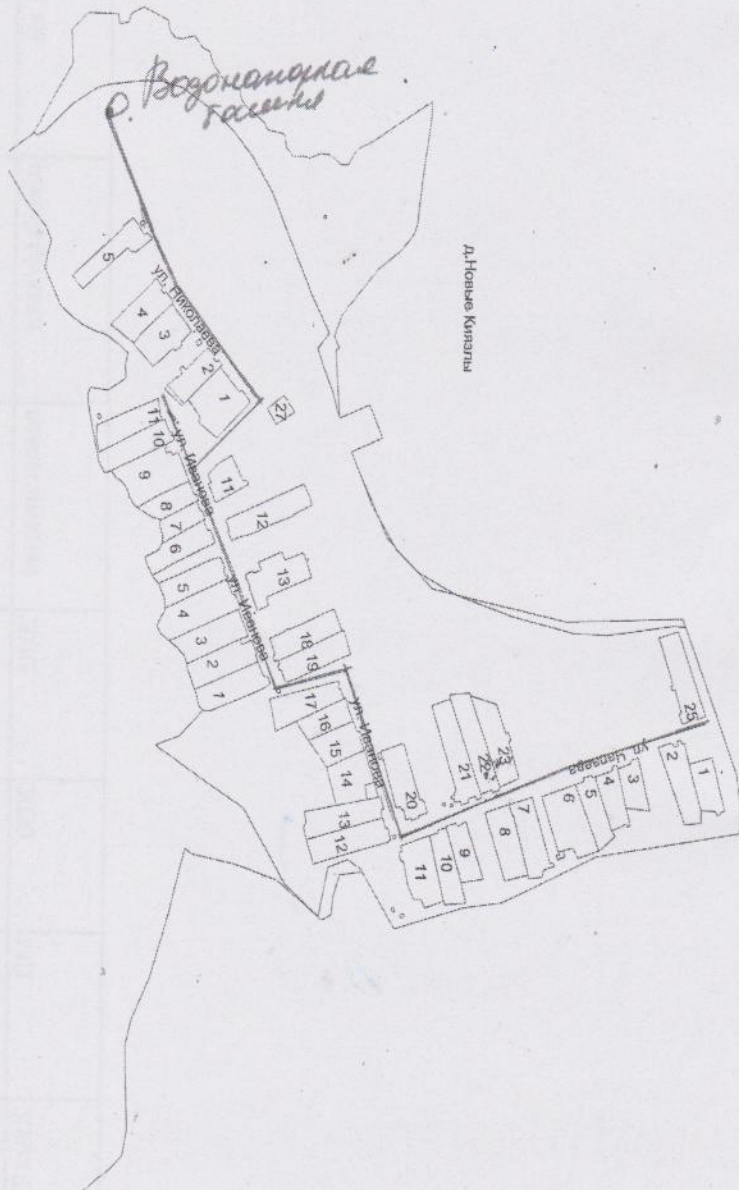
Кушымта №1
Иске Кыязылы
Авылы



Водокатан.
башы

д.Кзыл-Тау





Handwritten notes and signatures in the left margin, including a signature that appears to be 'С. М. ...' and some illegible text.

Программа чаралары исемлеге

№ п/п	Объект исеме	Егәрлек	Чара төре	Чара составы	Гамәлтә ашыру вакыты		Әһәмиәт	Урнашуы	СМР бәясе хәзергә бәяләр (млн. сум)
					Башы	Ахыры			
Иске Кызылы АЖ									
1	Су белән тәэмин итү чәгдәрләрен реконструкцияләү	1 км	реконструкция	реконструкция	2015	2020	МШ	Иске Кызылы	1,5
2	Су белән тәэмин итү чәгдәрләрен реконструкцияләү	1 км	реконструкция	реконструкция	2020	2030	МШ	.Кзыл Тау	1,5