



О внесении изменений в Лесной план Республики Татарстан

В связи с внесением изменений в нормативные правовые акты, регулирующие лесные отношения, **постановляю:**

1. Внести в Лесной план Республики Татарстан, утвержденный Указом Президента Республики Татарстан от 24 декабря 2018 года № УП-880 «Об утверждении Лесного плана Республики Татарстан», изменения согласно приложению.

2. Настоящий Указ вступает в силу со дня его подписания.

**Президент
Республики Татарстан**



Р.Н. Минниханов

Казань, Кремль
27 декабря 2019 года
№ УП-796

Приложение
к Указу Президента
Республики Татарстан

от « 27 » декабря 2019 года

№ УП- 796

**Изменения,
вносимые в Лесной план Республики Татарстан**

1. Пункт 1 введения изложить в следующей редакции:

«1) материалы лесоустроительных работ, выполненных в 2011–2018 годах в рамках договоров и государственных контрактов от 15.08.2011 № 557, от 26.11.2012 № 792, от 22.05.2013 № ОК-01/13, от 24.03.2014 № 2014.5478, от 08.08.2014 № 983, от 17.09.2015 № 994, от 15.06.2016 № 1010, от 08.07.2016 № 148/4/226, от 15.05.2017 № 1017, от 10.10.2018 № 1023;».

2. В разделе I:

а) в подразделе 1.1:

в заголовке графы 4 таблицы 1 слово «(лесопарк)» исключить;

абзацы четвертый – восьмой признать утратившими силу;

в абзаце девятом слова «на 01.01.2018» заменить словами «на 01.01.2019»;

в абзаце одиннадцатом слово «учреждения» заменить словом «учреждений»;

в абзаце четырнадцатом цифры «2017» заменить цифрами «2018»;

в абзаце пятнадцатом слова «Подведомственным учебным заведением» заменить словами «Подведомственной образовательной организацией», слова «Учебное заведение образовано» заменить словами «Образовательная организация образована», слова «учреждением» заменить словом «организацией»;

в абзаце шестнадцатом слова «– ГКУ «Лубянского лесничество» заменить словами «на территории Лубянского лесничества»;

абзац двадцать второй изложить в следующей редакции:

«В черте г. Казани находятся леса, расположенные на землях населенных пунктов (далее – городские леса), которые одновременно являются ООПТ местного значения – «Лебяжье», земельный участок предоставлен в постоянное (бессрочное) пользование муниципальному казенному учреждению «Комитет внешнего благоустройства Исполнительного комитета муниципального образования города Казани». Городские леса представлены сосновыми и липовыми насаждениями, изреженными разветвленной овражно-балочной сетью, ложбины которой состоят из многочисленных котловин с образовавшимися в них озерами и болотами. Наиболее значимы две группы озер – Лебяжье и Глубокое. Территория городских лесов близка к естественным местам обитания, что подчеркивает ее особую ценность для сохранения биологического разнообразия, и имеет важное рекреационное значение для населения г. Казани и окрестных поселков.»;

в абзаце двадцать третьем слова «военного лесничества» заменить словами «Суслонгерского участкового лесничества Марийского лесничества Минобороны России»;

в абзаце двадцать четвертом слово «(лесопарков)» исключить;

б) подраздел 1.3 изложить в следующей редакции:

«1.3. Социально-экономические особенности Республики Татарстан

Республика Татарстан расположена в центре крупного индустриального района Российской Федерации, на пересечении важнейших магистралей, соединяющих восток и запад, север и юг страны.

Татарстан обладает значительным экономическим потенциалом и развитым человеческим капиталом. Конкурентными преимуществами Татарстана являются выгодное географическое положение, богатые природные ресурсы, высококвалифицированные трудовые ресурсы, мощный промышленный и научный комплекс, развитая транспортная инфраструктура.

Промышленный профиль Республики Татарстан определяют нефтегазохимический комплекс, крупные машиностроительные предприятия, производящие конкурентоспособную продукцию, а также развитое электро- и радиоприборостроение.

Республика Татарстан – это регион высокоинтенсивного сельскохозяйственного производства. Сельское хозяйство республики удовлетворяет потребности населения в основных продуктах питания, увеличивается выпуск конкурентной продукции, растет доля переработки сельскохозяйственного сырья, реализуются меры стимулирования развития предпринимательства в сфере агропромышленного комплекса, производится продукция глубокой переработки, соответствующая высоким стандартам качества.»;

в) в подразделе 1.3.1 цифры «2018» заменить цифрами «2019», слова «3894284 человека» заменить словами «3898628 человек», цифры «57,40» заменить цифрами «57,41»;

г) в подразделе 1.3.2 цифры «2018» заменить цифрами «2019», цифры «2990569» заменить цифрами «2998476», цифры «76,79» заменить цифрами «76,91», слово «учреждений» заменить словом «организаций»;

д) в абзаце первом подраздела 1.3.3 цифры «2018» заменить цифрами «2019», слова «903715 человек» заменить словами «900152 человека», цифры «23,21» заменить цифрами «23,09»;

е) в подразделе 1.3.4:

в абзаце первом цифры «2018» заменить цифрами «2019», цифры «1243500» заменить цифрами «1251969»;

в абзаце втором слова «532472 жителя» заменить словами «533907 жителей», цифры «237942» заменить цифрами «238879», цифры «155988» заменить цифрами «157310»;

ж) в подразделе 1.3.5:

в абзаце первом слова «в январе – феврале 2018» заменить словами «в июне – августе 2019», цифры «1954,4» заменить цифрами «2041,5», цифры «50,2» заменить цифрами «52,4»;

в абзаце третьем цифры «2017» заменить цифрами «2018», слова «4,4 тысячи» заменить словами «более 4 тысяч»;

з) в подразделе 1.4.1:

в абзаце первом слова «ГКУ «Лубянского лесничество» заменить словами «Лубянского лесничества»;

в абзаце втором слова «по районам и процентном соотношении» заменить словами «по районам (населенным пунктам) и процентное соотношение»;

и) подраздел 1.4.2 изложить в следующей редакции:

«1.4.2. Сведения о распределении площади лесов, расположенных на землях населенных пунктов, по отношению к показателям предыдущего Лесного плана Республики Татарстан

Общая площадь лесов, расположенных на землях населенных пунктов (городские леса), составляет 3727 гектаров. Наибольшую часть занимает природный объект – особо охраняемая природная территория местного значения – городской лес «Лебяжье» площадью 3547 гектаров. По отношению к показателям предыдущего Лесного плана Республики Татарстан площадь ООПТ местного значения – городского леса «Лебяжье» составляет 96,4 процента.

Площадь лесов, расположенных в черте г. Буинска, составляет 39 гектаров, в черте г. Зеленодольска – 141 гектар, по отношению к показателям предыдущего Лесного плана Республики Татарстан осталась без изменений.»;

к) в подразделе 1.4.4:

в абзаце первом слово «два» заменить словом «две»;

в абзаце втором слова «по районам и процентном соотношении» заменить словами «по районам и процентное соотношение»;

в абзаце третьем слова «,что будет учтено при составлении ГЛР по состоянию на 01.01.2019» исключить;

л) в подразделе 1.7:

в абзаце шестом слова «защитные полосы лесов, расположенные вдоль железнодорожных путей общего пользования, федеральных автомобильных дорог общего пользования, автомобильных дорог общего пользования, находящихся в собственности субъектов Российской Федерации» заменить словами «леса, расположенные в защитных полосах лесов (леса, расположенные в границах полос отвода железных дорог и придорожных полос автомобильных дорог, установленных в соответствии с законодательством Российской Федерации о железнодорожном транспорте, законодательством об автомобильных дорогах и о дорожной деятельности)», слова «леса, расположенные в первой, второй и третьей зонах округов санитарной (горно-санитарной) охраны лечебно-оздоровительных местностей и курортов» заменить словами «горно-санитарные леса (леса, расположенные в границах зон округов санитарной (горно-санитарной) охраны лечебно-оздоровительных местностей и курортов, установленных в соответствии с законодательством Российской Федерации о природных лечебных ресурсах, лечебно-оздоровительных местностях и курортах)», слова «леса, расположенные в пустынных, полупустынных, лесостепных, лесотундровых зонах, степях, горах»

заменить словами «лесостепные леса (леса, расположенные в степной зоне, лесостепной зоне, выполняющие защитные функции)»;

в абзаце девятом:

в первом предложении слова «историческое значение» заменить словами «историко-культурное значение (леса, расположенные на землях историко-культурного назначения и в зонах охраны объектов культурного наследия, леса, являющиеся объектами исследований генетических качеств деревьев, кустарников и лиан (генетические резерваты), образцами достижений лесохозяйственной науки и практики, а также уникальные по продуктивности леса)»;

во втором предложении слова «историческое значение» заменить словами «историко-культурное значение», слова «от 15.09.1997 № 698» заменить словами «от 20.04.2001 № 210»;

в абзаце одиннадцатом слова «Лесопарковые зоны и зеленые зоны» заменить словами «Леса, расположенные в лесопарковых зонах, и леса, расположенные в зеленых зонах», слова «лесопарковых и зеленых зон» заменить словами «лесов, расположенных в лесопарковых зонах, и лесов, расположенных в зеленых зонах»;

таблицу 4 изложить в следующей редакции:

«Таблица 4

Информация о распределении лесов, динамика изменения площадей лесов, расположенных в лесопарковых зонах, и лесов, расположенных в зеленых зонах

гектаров

№ п/п	Лесничество	По состоянию на 01.01.2009		По состоянию на 01.12.2019		Изменения за период 2009–2019 годов (+/-)		Основание для выделения, изменения границ или площади лесов, расположенных в лесопарковых зонах, и лесов, расположенных в зеленых зонах
		лесопарковые зоны	зеленые зоны	леса, расположенные в лесопарковых зонах	леса, расположенные в зеленых зонах	леса, расположенные в лесопарковых зонах	леса, расположенные в зеленых зонах	
1	2	3	4	5	6	7	8	9
Леса, расположенные на землях лесного фонда								
1	Агрызское	219	0	219	0	0	0	Постановление Совета Министров ТАССР от 30.04.1960 № 264
2	Азнакаевское	1533	3191	1533	3191	0	0	Постановление Совета Министров ТАССР от 06.08.1968 № 30
3	Альметьевское	13473	0	13477	0	+ 4	0	Распоряжение Кабинета Министров Республики Татарстан от 26.04.2016 № 714-р; распоряжение Кабинета Министров

1	2	3	4	5	6	7	8	9
								Республики Татарстан от 27.02.2019 № 410-р
4	Бавлинское	1119	2813	1119	2813	0	0	Постановление Совета Министров ТАССР от 26.08.1968 № 30
5	Болгарское	0	2170	0	2170	0	0	Постановление Совета Министров ТАССР от 30.04.1960 № 264
6	Бугульминское	4313	0	4313	0	0	0	Постановление Совета Министров ТАССР от 06.08.1968 № 30
7	Буинское	614	0	614	0	0	0	Постановление Совета Министров ТАССР от 30.04.1960 № 264
8	Елабужское	3141	0	3141	0	0	0	Постановление Совета Министров ТАССР от 30.04.1960 № 264
9	Заинское	0	3897	0	4165	0	+ 268	Постановление Совета Министров ТАССР от 30.04.1960 № 264; распоряжение Кабинета Министров Республики Татарстан от 27.01.2018 № 165-р; распоряжение Кабинета Министров Республики Татарстан от 26.02.2018 № 399-р
10	Зеленодольское	13061	11897	12785	11616	- 276	- 281	Постановление Совета Министров ТАССР от 06.08.1968 № 30; распоряжение Кабинета Министров Республики Татарстан от 13.04.2016 № 638-р; распоряжение Кабинета Министров Республики Татарстан от 20.08.2019 № 2041-р; распоряжение Кабинета Министров Республики Татарстан от 27.08.2019 № 2096-р
11	Ислейтарское	0	0	1608	0	+1608	0	Распоряжение Кабинета Министров Республики Татарстан от 05.11.2019 № 2801-р
12	Камское	802	1787	802	1787	0	0	Постановление Совета Министров ТАССР от 30.04.1960 № 264
13	Лаишевское	0	21458	1440	21454	+1440	- 4	Распоряжение Кабинета Министров

1	2	3	4	5	6	7	8	9
								Республики Татарстан от 18.04.2011 № 543-р; распоряжение Кабинета Министров Республики Татарстан от 29.03.2016 № 514-р; распоряжение Кабинета Министров Республики Татарстан от 13.04.2016 № 646-р; распоряжение Кабинета Министров Республики Татарстан от 22.07.2019 № 1751-р; распоряжение Кабинета Министров Республики Татарстан от 27.08.2019 № 2104-р; распоряжение Кабинета Министров Республики Татарстан от 29.08.2019 № 2125-р; распоряжение Кабинета Министров Республики Татарстан от 30.08.2019 № 2182-р
14	Ленино- горское	988	1740	988	1740	0	0	Постановление Совета Министров ТАССР от 06.08.1968 № 30
15	Мама- дышское	325	0	325	0	0	0	Постановление Совета Министров ТАССР от 30.04.1960 № 264
16	Мензе- линское	658	544	658	544	0	0	Постановление Совета Министров ТАССР от 30.04.1960 № 264
17	Нижне- камское	3420	1055	3420	1055	0	0	Постановление Совета Министров ТАССР от 26.08.1968 № 30; распоряжение Кабинета Министров Республики Татарстан от 07.02.2018 № 216-р
18	Приволж- ское	5072	4328	5351	4610	+ 279	+ 282	Постановление Совета Министров ТАССР от 26.08.1968 № 30; распоряжение Кабинета Министров Республики Татарстан от 13.04.2016 № 638-р; распоряжение Кабинета Министров Республики Татарстан от 19.06.2017 № 1329-р

1	2	3	4	5	6	7	8	9
19	Пригородное	28730	0	25740	0	- 2990	0	Постановление Совета Министров ТАССР от 26.08.1968 № 30; распоряжение Кабинета Министров Республики Татарстан от 18.04.2011 № 543-р; распоряжение Кабинета Министров Республики Татарстан от 29.03.2016 № 514-р; распоряжение Кабинета Министров Республики Татарстан от 13.04.2016 № 646-р; распоряжение Кабинета Министров Республики Татарстан от 03.08.2017 № 1872-р; распоряжение Кабинета Министров Республики Татарстан от 22.07.2019 № 1751-р; распоряжение Кабинета Министров Республики Татарстан от 27.08.2019 № 2104-р; распоряжение Кабинета Министров Республики Татарстан от 29.08.2019 № 2125-р; распоряжение Кабинета Министров Республики Татарстан от 05.11.2019 № 2801-р
20	Тетюшское	0	522	0	522	0	0	Постановление Совета Министров ТАССР от 30.04.1960 № 264
21	Всего на землях лесного фонда	77468	55402	77533	55667	+ 65	+ 265	-
Леса, расположенные на землях обороны и безопасности								
22	Марийское	595	961	595	961	0	0	Распоряжение Совета Министров РСФСР от 12.03.1960 № 1294-р
23	Всего по РТ	78063	56363	78128	56628	+ 65	+ 265	-

»;

«в абзаце двенадцатом слова «лесопарковых и зеленых зон» заменить словами «лесов, расположенных в лесопарковых зонах, и лесов, расположенных в зеленых зонах,»;

абзац тринадцатый изложить в следующей редакции:

«За 2010–2019 годы границы лесов, расположенных в лесопарковых зонах, и лесов, расположенных в зеленых зонах, подверглись изменению в Альметьевском, Азнакаевском, Заинском, Зеленодольском, Ислейтарском, Лаишевском, Нижнекамском, Пригородном, Приволжском лесничествах. При подборе компенсационных участков для включения в состав лесов, расположенных в лесопарковых зонах, и лесов, расположенных в зеленых зонах, в Альметьевском, Ислейтарском, Лаишевском, Приволжском лесничествах, их площадь, превысила площадь участков, исключаемых из состава лесов, расположенных в лесопарковых зонах, и лесов, расположенных в зеленых зонах. По этой причине произошло увеличение площади лесов, расположенных в лесопарковых зонах, на 65 гектаров, в зеленых зонах – на 265 гектаров.»;

в абзаце четырнадцатом слова «защитные полосы вдоль железных дорог» заменить словами «леса, расположенные в защитных полосах лесов», слова «зеленые зоны» заменить словами «леса, расположенные в зеленых зонах»;

в абзаце пятнадцатом слова «защитные полосы вдоль железных дорог» заменить словами «леса, расположенные в защитных полосах лесов», слова «зеленым зонам» заменить словами «лесам, расположенным в зеленых зонах»;

в абзаце восемнадцатом слова «предстоящего» исключить;

абзац двадцатый изложить в следующей редакции:

«Границы лесов, расположенных в лесопарковых зонах, и лесов, расположенных в зеленых зонах, в период действия Лесного плана Республики Татарстан будут изменяться без уменьшения общей площади данных категорий лесов в целях реализации планируемых федеральных и региональных инвестиционных программ.»;

м) в подразделе 1.8:

в абзаце первом цифры «103» заменить цифрами «112»;

в абзаце четвертом слова «в границах ООПТ федерального значения» заменить словами «на землях ООПТ»;

в абзаце пятом слова «24 государственных природных заказника на площади 14136,1 гектара» заменить словами «26 государственных природных заказников на площади 24851,1 гектара»;

абзац шестой признать утратившим силу;

в абзаце седьмом цифры «226070» заменить цифрами «225200», слова «70985,2 гектара» заменить словами «68 тыс. гектаров», цифры «5,6» заменить цифрами «5,4»;

абзац восьмой изложить в следующей редакции:

«В пределах г. Казани располагаются городские леса площадью 3547 гектаров, из них площадью 3299 гектаров отнесены к природному объекту – особо охраняемой природной территории местного значения – городскому лесу

«Лебяжье», а 25 гектаров – к памятнику природы регионального значения «Массив Дубки».»;

в абзаце шестнадцатом четвертое предложение исключить;

абзац двадцать пятый признать утратившим силу;

3. В разделе II:

а) в подразделе 2.1:

в абзаце втором слова «В предстоящем периоде действия Лесного плана Республики Татарстан предполагается использование по следующим видам» заменить словами «В период действия Лесного плана Республики Татарстан предполагаются следующие виды использования лесов», слова «выполнение работ по геологическому изучению недр, разработка месторождений полезных ископаемых, строительство и эксплуатация водохранилищ и иных искусственных водных объектов, а также гидротехнических сооружений, морских портов, морских терминалов, речных портов, причалов» заменить словами «осуществление геологического изучения недр, разведка и добыча полезных ископаемых, строительство и эксплуатация водохранилищ и иных искусственных водных объектов, а также гидротехнических сооружений, речных портов, причалов, строительство, реконструкция, эксплуатация линейных объектов»;

в абзаце шестом слово «ели» заменить словами «елей и (или) деревьев других хвойных пород»;

в абзаце четырнадцатом слова «Выполнение работ по геологическому изучению недр, разработке месторождений полезных ископаемых» заменить словами «Осуществление геологического изучения недр, разведка и добыча полезных ископаемых»;

в абзаце пятнадцатом слова «морских портов и терминалов,» исключить;

в абзаце шестнадцатом слово «использовалось» заменить словом «осуществлялись»;

в абзаце девятнадцатом слова «Соотношение общего планируемого объема» заменить словами «Общий планируемый объем»;

б) в абзаце восьмом подраздела 2.2 слова «выполнения работ по геологическому изучению недр, разработки месторождений полезных ископаемых» заменить словами «осуществления геологического изучения недр, разведки и добычи полезных ископаемых»;

в) в подразделе 2.3:

в абзаце первом первое и второе предложения изложить в следующей редакции:

«Ежегодно постановлением Кабинета Министров Республики Татарстан утверждается план мероприятий по организации работы по охране лесов от пожаров на территории Республики Татарстан. Указанным постановлением организуется деятельность министерств и ведомств, необходимая для пресечения нарушений пожарной безопасности в лесах и реализации мер по пропаганде пожарной безопасности.»;

в абзаце девятом слова «в данной главе, последующих главах» заменить словами «в указанном подразделе, последующих подразделах»;

г) в подразделе 2.5:

в абзаце двенадцатом слова «Из рубок ухода за лесами наиболее важными для дальнейшего развития насаждений являются осветления и прочистки» заменить словами «Из рубок при уходе за лесами наиболее важными для дальнейшего развития насаждений являются рубки осветления и рубки прочистки»;

в абзаце четырнадцатом слово «ухода» заменить словами «при уходе за лесами», цифры «2017» заменить цифрами «2018»;

в абзаце пятнадцатом слова «на 01.01.2018» заменить словами «на 01.01.2019»;

д) в абзаце первом подраздела 2.6 слова «На период действия предстоящего» заменить словами «В период действия»;

е) в подразделе 2.11:

в абзаце первом слова «(сведения за 2018 год представлены за первый квартал)» исключить;

в абзаце восьмом слова «1,2 гектара» заменить словами «1247 гектаров»;

в абзаце десятом второе предложение изложить в следующей редакции:

«По данным маршрутного учета 2019 года численность лосей в Татарстане составляет 9621 особь, что на 1178 особей больше, чем в 2018 году, и на 4026 особей больше, чем по состоянию на 2009 год.»;

в абзаце пятнадцатом слова «В 2019 и последующие годы» заменить словами «В период действия Лесного плана»;

4. В разделе III:

а) в абзаце седьмом подраздела 3.1 слова «временных построек» заменить словами «некапитальных строений, сооружений»;

б) в подразделе 3.5:

в абзаце первом слова «По состоянию на 01.01.2018 количество договоров, заключенных Министерством с целью осуществления рекреационной деятельности – 539 штук на общей площади 1403,0 гектара, кроме этого, в постоянное (бессрочное) пользование передано 40 участков на площади 222,7 гектара» заменить словами «По состоянию на 01.07.2019 количество договоров аренды, заключенных Министерством с целью осуществления рекреационной деятельности, – 649 штук на общей площади 1297,3 гектара, кроме этого, в постоянное (бессрочное) пользование передано 57 участков на площади 302,1 гектара»;

в абзаце втором слова «расположено в пяти лесничествах» заменить словами «расположены в пяти лесничествах»;

в) в подразделе 3.6:

в абзаце первом слова «96 охотничьих хозяйств» заменить словами «100 охотничьих хозяйств»;

в абзаце втором слова «на 01.01.2018» заменить словами «на 01.07.2019», цифры «22» заменить цифрами «26», слова «178120 гектаров» заменить словами «176434 гектара»;

г) в подразделе 3.8:

наименование изложить в следующей редакции:

«3.8. Использование лесов в целях осуществления геологического изучения недр, разведки и добычи полезных ископаемых, строительства и эксплуатации водохранилищ и иных искусственных водных объектов, а также гидротехнических сооружений, речных портов, причалов»;

в абзаце первом второе предложение изложить в следующей редакции:

«Ежегодно в целях осуществления геологического изучения недр, разведки и добычи полезных ископаемых используются леса площадью 11411,4 гектара, в целях строительства и эксплуатации водохранилищ и иных искусственных водных объектов, а также гидротехнических сооружений, речных портов, причалов – площадью 159,6 гектара.»;

в абзаце втором слова «геологического изучения недр и разработки месторождений полезных ископаемых» заменить словами «осуществления геологического изучения недр, разведки и добычи полезных ископаемых»;

в абзаце третьем слова «геологического изучения недр и разработки месторождений полезных ископаемых» заменить словами «осуществления геологического изучения недр, разведки и добычи полезных ископаемых»;

в абзаце четвертом слова «морских портов, морских терминалов» исключить;

д) в подразделе 3.10:

в абзаце пятом цифры «2022» заменить цифрами «2024»;

абзац седьмой изложить в следующей редакции:

«В период действия Лесного плана Республики Татарстан планируется начало строительства высокоскоростной пассажирской магистрали Москва – Владимир – Нижний Новгород – Чебоксары – Казань общей протяженностью линии по территории Республики Татарстан 48 км. На начальном этапе эксплуатации линии высокоскоростной магистрали планируется перевозка пассажиров, в дальнейшем линия будет использована для грузовых перевозок.»;

в абзаце девятом слово «предстоящего» исключить;

е) в подразделе 3.11:

абзац восьмой изложить в следующей редакции:

«Леса региона в значительной степени относятся к защитным лесам, которые являются природными объектами, имеющими особо ценное значение, и в отношении которых устанавливается особый правовой режим использования, охраны, защиты, воспроизводства лесов. В связи с этим большое значение приобретают направления использования лесов, не связанные с рубками, которые запрещены в защитных лесах. Это может быть использование лесов для осуществления рекреационной деятельности в целях организации отдыха, туризма, физкультурно-оздоровительной и спортивной деятельности.»;

абзац девятый признать утратившим силу;

в абзаце десятом слово «Рекреационные» заменить словом «Указанные»;

5. В разделе IV:

а) в подразделе 4.1:

абзац первый изложить в следующей редакции:

«Лесной план Республики Татарстан является документом лесного планирования, в котором определяются цели и задачи лесного планирования, а также мероприятия по осуществлению планируемого освоения лесов и зоны такого освоения на территории Республики Татарстан. Планирование в области использования, охраны, защиты, воспроизводства лесов направлено на обеспечение устойчивого развития территорий Республики Татарстан (статьи 85 и 86 ЛК РФ).»;

в абзаце шестом слова «защиту и воспроизводство лесов» заменить словами «защиту, воспроизводство лесов и лесоразведение»;

в абзаце девятом слово «разработанного» исключить;

в абзаце семнадцатом цифры «2017» заменить цифрами «2018»;

в абзаце девятнадцатом слово «разработанного» исключить;

б) в подразделе 4.2:

абзацы третий и четвертый признать утратившими силу;

в абзаце пятом третье предложение изложить в следующей редакции:

«Мероприятия по лесовосстановлению, осуществляемые естественным, искусственным или комбинированным способом, а также мероприятия по лесоразведению.»;

в) в подразделе 4.3:

в абзаце первом слова «выполнение работ по геологическому изучению недр, разработка месторождений полезных ископаемых» заменить словами «осуществление геологического изучения недр, разведка и добыча полезных ископаемых»;

абзац пятый изложить в следующей редакции:

«На плановый период действия Лесного плана Республики Татарстан ежегодный допустимый объем заготовки ликвидной древесины при рубках спелых и перестойных лесных насаждений составит 1732,3 тыс. куб. метров на площади 13129,8 гектара. Предполагается рубка арендаторами лесных участков согласно проектам освоения лесов, прошедшим государственную экспертизу, ежегодно 110,3 тыс. куб. метров ликвидной древесины, в целях заготовки древесины гражданами для собственных нужд – ежегодно 90,0 тыс. куб. метров ликвидной древесины. Действующая государственная поддержка представителей малого и среднего бизнеса повлияла на увеличение заготовки древесины юридическими лицами и индивидуальными предпринимателями, при этом предполагается реализовывать посредством аукционов для представителей малого и среднего бизнеса не менее 588,1 тыс. куб. метров ликвидной древесины с последующим ростом объемов заготовки древесины по сплошным рубкам спелых и перестойных лесных насаждений, в том числе для обеспечения сырьем третьей очереди производства завода ООО «Кастамону Интегрейтед Вуд Индастри», открытие которой запланировано на 2021 год, общей проектной мощностью 3200,0 тыс. куб. метров.»;

в абзаце седьмом слова «При рубках лесных насаждений прореживания и проходных рубках» заменить словами «При уходе за лесными насаждениями», цифры «290,7» заменить цифрами «494,3», цифры «8501,5» заменить цифрами «12571,8», третье предложение исключить;

1	2	3	4	5	6	7	8	9	10	11	12
ления лесных насажде- ний и рубок пере- форми- рования лесных насажде- ний											
При рубке лесных насажде- ний, для строи- тельства, рекон- струкции и эксплуа- тации объектов лесной, лесопе- рерабаты- вающей инфра- структу- ры и объек- тов, не связан- ных с созда- нием лесной инфра- структу- ры	гек- та- ров	426,9	426,9	426,9	426,9	426,9	426,9	426,9	426,9	426,9	426,9
	тыс. куб. мет- ров	5,5	5,5	5,5	5,5	5,5	5,5	5,5	5,5	5,5	5,5
Всего	гек- та- ров	15182,8	16854,5	26128,5	26128,5	26128,5	26128,5	26128,5	26128,5	26128,5	26128,5
	тыс. куб. мет- ров	1057,6	1304,6	2232,1	2232,1	2232,1	2232,1	2232,1	2232,1	2232,1	2232,1

»);

в абзаце девятом слово «изменены» заменить словом «приведены»;

таблицу 6 изложить в следующей редакции:

«Таблица 6

**Зона планируемого использования лесов в целях заготовки древесины
для удовлетворения потребностей общества на период действия
Лесного плана Республики Татарстан**

Лесничество	Заготовка гражданами древесины для собственных нужд от общего допустимого объема заготовки древесины по рубкам спелых и перестойных лесных насаждений, процентов	Заготовка древесины юридическими лицами и индивидуаль- ными предпринимате- лями от общего допустимого объема заготовки древесины по рубкам спелых и перестойных лесных насаждений, процентов	Заготовка древесины для реализации инвестиционных проектов в области освоения лесов от общего допустимого объема заготовки древесины по рубкам спелых и перестойных лесных насаждений, процентов	Заготовка древесины для обеспечения государственных нужд или муниципальных нужд от общего допустимого объема заготовки древесины по рубкам спелых и перестойных лесных насаждений, процентов
1	2	3	4	5
Агрызское	2,3	не планируется	не планируется	не планируется
Азнакаевское	16,0	84,0	не планируется	не планируется
Аксубаевское	25,4	74,6	не планируется	не планируется
Алькеевское	18,5	81,5	не планируется	не планируется
Альметьевское	27,0	55,5	не планируется	не планируется
Арское	29,9	70,1	не планируется	не планируется
Бавлинское	21,5	78,5	не планируется	не планируется
Билярское	19,5	80,5	не планируется	не планируется
Болгарское	12,7	87,3	не планируется	не планируется
Бугульминское	10,3	89,7	не планируется	не планируется
Буинское	17,1	82,9	не планируется	не планируется
Елабужское	25,6	74,4	не планируется	не планируется
Заинское	6,5	74,2	не планируется	не планируется
Зеленодольское	35,2	64,8	не планируется	не планируется
Ислейтарское	26,6	73,4	не планируется	не планируется
Кайбицкое	25,9	74,1	не планируется	не планируется
Калейкинское	4,8	95,2	не планируется	не планируется
Камское	7,9	92,1	не планируется	не планируется
Кзыл-Юлдузское	6,3	88,5	не планируется	не планируется

1	2	3	4	5
Лаишевское	33,3	66,7	не планируется	не планируется
Лениногорское	7,1	92,9	не планируется	не планируется
Мамадышское	23,2	76,8	не планируется	не планируется
Мензелинское	4,7	95,3	не планируется	не планируется
Нижнекамское	8,5	91,5	не планируется	не планируется
Нурлатское	20,3	79,7	не планируется	не планируется
Приволжское	23,8	76,2	не планируется	не планируется
Пригородное	не планируется	не планируется	не планируется	не планируется
Сабинское	0,1	99,9	не планируется	не планируется
Тетюшское	9,5	90,5	не планируется	не планируется
Черемшанское	16,8	83,2	не планируется	не планируется
Лубянское	20,7	79,3	не планируется	не планируется

»; в абзаце двенадцатом цифры «106» заменить цифрами «131,6», слова «общей площади 62770,5 гектаров» заменить словами «площади 1374 гектара»;

таблицу 7 изложить в следующей редакции:

«Таблица 7

Ежегодный допустимый объем изъятия древесины (расчетная лесосека) при рубках, связанных с заготовкой древесины в лесах Республики Татарстан

Виды рубок	Хвойные			Твердолиственные			Мягколиственные			Итого		
	Площадь, гектаров	Запас, тыс. куб. метров		Площадь, гектаров	Запас, тыс. куб. метров		Площадь, гектаров	Запас, тыс. куб. метров		Площадь, гектаров	Запас, тыс. куб. метров	
		ликвидный	деловой		ликвидный	деловой		ликвидный	деловой		ликвидный	деловой
1	2	3	4	5	6	7	8	9	10	11	12	13
Рубка спелых и перестойных лесных насаждений	584,1	92,9	75,6	1148,0	86,8	51,6	11397,7	1552,6	731,3	13129,8	1732,3	858,5
Рубка лесных насаждений в целях ухода за лесами	4229,8	183,7	126,3	1348,1	31,4	12,5	6993,9	279,2	140,0	12571,8	494,3	278,8
Рубка лесных насаждений для строитель-	68,7	1,6	1,1	62,0	0,3	0,2	296,2	3,6	1,3	426,9	5,5	2,6

1	2	3	4	5	6	7	8	9	10	11	12	13
ства, реконструкции и эксплуатации объектов лесной, лесоперерабатывающей инфраструктуры и объектов, не связанных с созданием лесной инфраструктуры												
Всего	4882,6	278,2	203,0	2558,1	118,5	64,3	18687,8	1835,4	872,6	26128,5	2232,1	1139,9

таблицу 8 изложить в следующей редакции:

«Таблица 8

Зоны планируемого освоения лесов, в границах которых предусматривается строительство, реконструкция и эксплуатация объектов для осуществления рекреационной деятельности

Лесничество	Участковое лесничество	№ квартала	Наименование пользователя, объекта	Планируемые мероприятия
1	2	3	4	5
Алькеевское	Базарно-Матаковское	17	МБУ ДОЗЛ «Дубки»	В целях реконструкции планируется строительство спортивно-технических сооружений
Альметьевское	Поташно-Полянское	106, 114, 155, 156	ДОЛ «Орленок», спортивно-оздоровительные лагеря «Дружба», «Солнечный», «Юность»	В целях реконструкции планируется ремонт и строительство комплекса сооружений физкультурно-оздоровительного и спортивно-технического назначения
Альметьевское	Поташно-Полянское	134, 135	Горнолыжный комплекс «Ян»	В целях реконструкции горнолыжного комплекса планируется расширение лыжной трассы
Альметьевское	Поташно-Полянское	174, 175, 202	Горнолыжный комплекс «Ян»	В целях реконструкции горнолыжного комплекса планируется строительство

1	2	3	4	5
				спортивно-технических сооружений
Альметьевское	Поташно-Полянское	5, 6, 134	Санатории-профилактории «Ян», «Ромашкино»	В целях реконструкции санаториев планируется строительство спортивных и физкультурно-оздоровительных сооружений
Альметьевское	Поташно-Полянское	134	АО «СМП-Нефтегаз»	В целях организации отдыха и оздоровления населения планируется строительство спортивно-оздоровительного комплекса паркового типа
Альметьевское	Поташно-Полянское	106	АО «Транснефть-Прикамье» (АРНУ)	В целях реконструкции санатория планируется строительство спортивных и физкультурно-оздоровительных сооружений
Альметьевское	Поташно-Полянское	174, 175, 202	ООО «Снежинка», МБУ ДО «Юность»	В целях реконструкции лыжного и горнолыжного комплекса планируется строительство спортивно-технических сооружений
Болгарское	Спасское	46	МБОУ ДОД «ДО-ОЦ «Болгар» Спасского муниципального района Республики Татарстан	В целях реконструкции планируется строительство физкультурно-оздоровительных сооружений
Буинское	Дрожжановское	35, 36	МАУ ДОЛ «Чайка» Дрожжановского муниципального района Республики Татарстан	В целях развития туризма и рекреационных зон планируется строительство многоцелевой горнолыжной трассы
Буинское	Буинское	37	МБУДО «ДОЛ «Чайка» Буинского муниципального района Республики Татарстан	В целях реконструкции планируется строительство физкультурно-оздоровительных сооружений
Буинское	Буинское	40	ДОЛ «Бор» (филиал МБУДО «ДОЛ «Чайка» Буинского муниципального района Республики Татарстан)	В целях реконструкции планируется строительство физкультурно-оздоровительных сооружений
Буинское	Дрожжановское	35	МАУ ДОЛ «Чайка» Дрожжановского муниципального района Республики Татарстан	В целях реконструкции планируется строительство физкультурно-оздоровительных сооружений
Зеленодольское	Краснооктябрьское	81	ДОЛ «Березка» МБУ молодежной политики г. Казани «Городской центр по организации	В целях реконструкции планируется строительство физкультурно-оздоровительных сооружений

1	2	3	4	5
			оздоровления, отдыха, занятости детей и молодежи «Ял»	
Зеленодольское	Красно-октябрьское	81	ДОЛ «Пионер» ГБУ «Республиканский центр по организации оздоровления, отдыха и занятости детей и подростков «Лето»	В целях реконструкции планируется строительство физкультурно-оздоровительных сооружений
Зеленодольское	Айшинское	35	ДОЛ «Мечта» ГБУ «Республиканский центр по организации оздоровления, отдыха и занятости детей и подростков «Лето»	В целях реконструкции планируется строительство физкультурно-оздоровительных сооружений
Зеленодольское	Айшинское	74	ДОЛ «Чайка» ГБУ «Республиканский центр по организации оздоровления, отдыха и занятости детей и подростков «Лето»	В целях реконструкции планируется строительство физкультурно-оздоровительных сооружений
Камское	Чистопольское	66	Летний оздоровительный лагерь «Солнышко» МБУ «Молодежный центр» Чистопольского муниципального района Республики Татарстан	В целях реконструкции планируется строительство физкультурно-оздоровительных сооружений
Камское	Чистопольское	16	Летний оздоровительный лагерь «Ровесник» МБУ «Центр военно-патриотической работы и подготовки допризывной молодежи «Ватан» Чистопольского муниципального района»	В целях реконструкции планируется строительство физкультурно-оздоровительных сооружений
Лаишевское	Пестречинское	76, 79, 80	МБОУ ДО «Комплексная детско-юношеская спортивная школа» Пестречинского муниципального района	В целях развития рекреационных зон планируется создание маршрута для лыжной и пешей прогулки

1	2	3	4	5
Лаишевское	Пестречинское	76	МБОУ ДО «Комплексная детско-юношеская спортивная школа» Пестречинского муниципального района	В целях организации отдыха и оздоровления населения планируется строительство спортивного сооружения
Лаишевское	Пестречинское	77	ГАУ «Республиканская спортивная школа олимпийского резерва по фехтованию» СОЛ «Олимп»	В целях реконструкции планируется строительство физкультурно-оздоровительных сооружений
Лениногорское	Лениногорское	114	МБУ «Детский оздоровительный лагерь «Дружба» муниципального образования «Лениногорский муниципальный район» Республики Татарстан	В целях реконструкции планируется строительство физкультурно-оздоровительных сооружений
Мамадышское	Кляушское	100	МКУ «Отдел по делам молодежи и спорту» Исполнительного комитета Мамадышского муниципального района Республики Татарстан	В целях организации отдыха, оздоровления населения и развития рекреационных зон планируется строительство спортивных и физкультурно-оздоровительных сооружений
Мамадышское	Кумазанское	96	МКУ «Отдел по делам молодежи и спорту» Исполнительного комитета Мамадышского муниципального района Республики Татарстан	В целях организации отдыха населения планируется строительство площадки для отдыха населения паркового типа
Мамадышское	Кумазанское	97	МКУ «Отдел по делам молодежи и спорту» Исполнительного комитета Мамадышского муниципального района Республики Татарстан	В целях организации отдыха и оздоровления населения планируется строительство многоцелевой лыжной трассы и спортивных сооружений
Мамадышское	Сокольское	26	МБУ ДОЛ «Кама»	В целях организации отдыха и оздоровления детей планируется реконструкция и эксплуатация детского оздоровительного лагеря. В целях развития рекреационных

1	2	3	4	5
				зон и отдыха школьников планируется строительство спортивно-оздоровительных сооружений
Мензелинское	Юртовское	152	МБУ ДО «Дом детского творчества»	В целях организации отдыха и оздоровления детей планируется реконструкция и эксплуатация детского оздоровительного лагеря
Мензелинское	Юртовское	153	МБОУ ДОД ДЮСШ «Олимп»	В целях развития рекреационных зон планируется создание маршрута для лыжной и пешей прогулки
Мензелинское	Юртовское	153, 194, 196	МКУ «Отдел образования» Мензелинского муниципального района	В целях реконструкции планируется строительство физкультурно-оздоровительных сооружений
Мензелинское	Юртовское	16:28:000000:1536 (кадастровый номер земельного участка)	ДОЛ «Солнышко», МБУ «ДДТ г. Мензелинска»	В целях реконструкции планируется строительство физкультурно-оздоровительных сооружений
Мензелинское	Муслимовское	35	ДОЛ «Лесная страна» МБУ «Центр внешкольной работы»	В целях реконструкции планируется строительство физкультурно-оздоровительных сооружений
Нижнекамское	Багряжское	70	НСУ «Центр спортивной подготовки «Ялта-Зай»	В целях развития республиканского лыжного спорта планируется строительство спортивного сооружения
Нижнекамское	Биклянское	7, 8, 9, 10	МБУ ДО «ДЮСШ «Батыр»	В целях развития туризма и рекреационных зон планируется строительство многоцелевой лыжной трассы
Нижнекамское	Биклянское	26, 118	ДОЛ «Чайка»	В целях реконструкции планируется строительство комплекса сооружений физкультурно-оздоровительного и спортивно-технического назначения
Нижнекамское	Биклянское	118	ГАПОУ «Нижнекамский индустриальный техникум»	В целях развития туризма и рекреационных зон планируется строительство многоцелевой лыжной трассы
Нижнекамское	Биклянское	2	Учреждение спортивный клуб «Нефтехимик» ПАО «Нижнекамскнефтехим»	В целях развития туризма и рекреационных зон планируется строительство многоцелевой лыжной трассы

1	2	3	4	5
Нижнекам-ское	Кзыл-Юлское	30	МБУ ДОЛ «Заря»	В целях реконструкции лагеря планируется ремонт и строительство спортивных и физкультурно-оздоровительных сооружений
Нижнекам-ское	Биклянское	1	ДОЛ «Кама»	В целях реконструкции планируется строительство физкультурно-оздоровительных сооружений
Нижнекам-ское	Кзыл-Юлское	71	МБУ «Детский оздоровительный лагерь «Созвездие» Заинского муниципального района	В целях реконструкции планируется строительство физкультурно-оздоровительных сооружений
Нурлатское	Чулпанов-ское	42	ДОЛ «Заречный»	В целях развития рекреационных зон планируется строительство и реконструкция сооружений физкультурно-оздоровительного и спортивно-технического назначения
Нурлатское	Вишнево-Полянское	89, 96	ДОЛ «Вишневая Поляна»	В целях развития рекреационных зон планируется строительство и реконструкция сооружений физкультурно-оздоровительного и спортивно-технического назначения
Нурлатское	Вишнево-Полянское	80, 120	ДЮСШ	В целях развития рекреационных зон планируется строительство и реконструкция сооружений физкультурно-оздоровительного и спортивно-технического назначения
Приволж-ское	Ключи-щенское	27	Агентство инвестиционного развития Республики Татарстан	В целях организации отдыха населения планируется строительство парка активного отдыха (веревочный парк)
Приволж-ское	Шелангов-ское	66, 27	ПАО «Казань-оргсинтез»	В целях реабилитации и оздоровления населения планируется создание социально ориентированного и культурно-оздоровительного объекта
Пригород-ное	Матюшин-ское	11, 13, 24, 25	«Санаторий Балкыш» (АО «Татэнерго»)	В целях лечения и отдыха населения планируется реконструкция санатория-профилактория
Пригород-ное	Матюшин-ское	24	«Санаторий Балкыш» (АО «Татэнерго»)	В целях оздоровления населения планируется строительство лечебно-оздоровительных объектов

1	2	3	4	5
Пригородное	Высокогорское	37	ДОЦ «Спутник» МБУ молодежной политики г. Казани «Городской центр по организации оздоровления, отдыха, занятости детей и молодежи «Ял»	В целях реконструкции планируется строительство физкультурно-оздоровительных сооружений
Пригородное	Высокогорское	92	ОЛ «Молодежный» МБУ молодежной политики г. Казани «Городской центр по организации оздоровления, отдыха, занятости детей и молодежи «Ял»	В целях реконструкции планируется строительство физкультурно-оздоровительных сооружений
Пригородное	Матюшинское	38, 45	Туристско-краеведческий лагерь «Юнитур» МБУ молодежной политики г. Казани «Городской центр по организации оздоровления, отдыха, занятости детей и молодежи «Ял»	В целях реконструкции планируется строительство физкультурно-оздоровительных сооружений
Пригородное	Матюшинское	67	ООО «Казанская ремонтно-строительная фирма «Гидроспецстрой»	В целях реконструкции планируется строительство физкультурно-оздоровительных сооружений
Пригородное	Высокогорское	61	ДОЛ «Огонек» МБУ молодежной политики г. Казани «Городской центр по организации оздоровления, отдыха, занятости детей и молодежи «Ял»	В целях реконструкции планируется строительство физкультурно-оздоровительных строений
Тетюшское	Тетюшское	79	МБУ ДО ДЮСШ Тетюшского района	В целях развития рекреационных зон планируется создание маршрута для лыжной и пешей прогулки и соревнований
Тетюшское	Тетюшское	150	ДОЛ «Чайка»	В целях развития рекреационных зон и отдыха школьников планируется реконструкция и строительство спортивно-оздоровительных объектов

»;

в абзаце семнадцатом слова «выполнения работ по геологическому изучению недр, разработке месторождений полезных ископаемых» заменить словами «осуществления геологического изучения недр, разведки и добычи полезных ископаемых»;

в абзаце восемнадцатом слова «выполнения работ по геологическому изучению недр, разработке месторождений полезных ископаемых» заменить словами «осуществления геологического изучения недр, разведки и добычи полезных ископаемых»;

в абзаце девятнадцатом первое и второе предложения исключить, слово «вкуче» заменить словами «в совокупности», слово «основных» заменить словом «востребованных»;

в абзаце двадцать втором слова «при геологическом изучении недр, разработке месторождений полезных ископаемых» заменить словами «при осуществлении геологического изучения недр, разведки и добычи полезных ископаемых»;

г) в подразделе 4.4:

в абзаце первом слова «выполнение работ по геологическому изучению недр, разработка месторождений полезных ископаемых» заменить словами «осуществление геологического изучения недр, разведки и добычи полезных ископаемых»;

в абзаце одиннадцатом слово «Урман» заменить словами «Лесоперерабатывающая компания «Ак Барс»»;

в абзаце двенадцатом слова «леса лесопарковых и зеленых зон» заменить словами «леса, расположенные в лесопарковых зонах, и леса, расположенные в зеленых зонах,»;

в абзаце четырнадцатом слова «выполнения работ по геологическому изучению недр, разработке месторождений полезных ископаемых» заменить словами «осуществления геологического изучения недр, разведки и добычи полезных ископаемых»;

д) в подразделе 4.7:

в таблице 9:

позицию:

« Сабинское »	гектар	4580	13270	27796	14736	0	60382	2,9	»
	процент	7,6	22,0	46,0	24,4	0,0	100		

заменить позицией следующего содержания:

« Сабинское »	гектар	21	2526	29500	27952	383	60382	3,5	»;
	процент	0	4,2	48,9	46,3	0,6	100		

позицию:

« Итого »	гектар	93822,8	130026,2	247429,5	653423,1	111554	1236256	3,4	»
	процент	7,6	10,5	20,0	52,9	9,0	100		

заменить позицией следующего содержания:

« Итого »	гектар	89263,8	119282,2	249133,5	666639,1	111937	1236256	3,5	»;
	процент	7,2	9,6	20,2	53,9	9,1	100		

позицию:

« Всего по РТ »	гектар	97616,6	145034	251355,2	663958,9	114265	1272230	3,4	»
	процент	7,7	11,4	19,8	52,2	9,0	100		

заменить позицией следующего содержания:

« Всего по РТ	гектар	93057,6	134290	253059,2	677174,9	114648	1272230	3,5
	процент	7,3	10,6	19,9	53,2	9,0	100	

в абзаце четвертом слова «регламентах 2017 года» заменить словами «регламентах лесничеств»;

абзац пятый изложить в следующей редакции:

«В связи с обширной гидрографической, а также дорожной сетью республики необходимость в устройстве пожарных водоемов и подъездов к источникам противопожарного снабжения отсутствует. Кроме того, на период действия Лесного плана не предполагается увеличение земель лесного фонда, отсутствует необходимость прокладки новых просек.»;

е) в абзаце десятом подраздела 4.8 второе предложение исключить;

ж) в абзаце третьем подраздела 4.9 слова «С 2019 года» заменить словами «В период действия Лесного плана Республики Татарстан»;

з) в подразделе 4.10:

в абзаце третьем слово «предстоящего» исключить;

в абзаце пятом:

первое предложение изложить в следующей редакции:

«Уход за лесами, проводимый путем рубки осветления и рубки прочистки, в период действия Лесного плана Республики Татарстан планируется осуществлять ежегодно на площади 2675,6 гектара, что ниже объемов рубок при уходе за лесами, проведенных в предыдущий период действия Лесного плана Республики Татарстан, на 65 процентов.»;

слово «прочистки» заменить словами «рубки прочистки», слово «ухода» заменить словами «при уходе за лесами»;

в абзаце шестом слова «выполнение работ по геологическому изучению недр, разработка месторождений полезных ископаемых» заменить словами «, осуществление геологического изучения недр, разведка и добыча полезных ископаемых», слова «морских портов, морских терминалов» исключить;

и) в подразделе 4.11:

в абзаце первом предложение первое исключить, цифры «2017» заменить цифрами «2018»;

таблицу 10 изложить в следующей редакции:

«Таблица 10

Актуальность материалов лесоустройства по лесам Республики Татарстан

гектаров

Категория земель, на которых расположены леса	Способ таксации	Давность лесоустройства				Лесоустройство не проводилось
		менее 5 лет	5–10 лет	10–20 лет	более 20 лет	
1	2	3	4	5	6	7
Леса, расположенные на землях лесного фонда	глазомерно- измеритель- ный	622259	613734	-	-	-

1	2	3	4	5	6	7
Леса, расположенные на землях обороны и безопасности	глазомерно-измерительный	-	-	-	1691	-
Леса, расположенные на землях населенных пунктов	глазомерно-измерительный	-	-	3547	-	-
	-	-	-	-	-	180
Леса, расположенные на землях ООПТ	глазомерно-измерительный	18633	11401	-	-	-
Леса, расположенные на землях иных категорий	-	-	-	-	-	522
Всего по региону	-	640892	625135	3547	1691	522

абзац третий признать утратившим силу;

абзац четвертый изложить в следующей редакции:

«В период действия Лесного плана Республики Татарстан планируется разработка проектной документации по изменению границ лесов, расположенных в лесопарковых зонах, и лесов, расположенных в зеленых зонах, в частности в квартале 97 Кумазанского участкового лесничества Мамадышского лесничества с целью реализации проекта по осуществлению рекреационной деятельности для организации отдыха, туризма, физкультурно-оздоровительной и спортивной деятельности, на территории Зеленодольского и Пригородного лесничеств с целью реализации программы капитального ремонта, реконструкции и строительства учреждений отдыха и оздоровления детей и молодежи, в кварталах 109, 113 Столбищенского участкового лесничества Пригородного лесничества с целью реализации инвестиционного проекта ПАО «Газпром» «Реконструкция газопровода Миннибаево – Казань на участке 220–285 км», в квартале 106 Поташно-Полянского участкового лесничества Альметьевского лесничества с целью организации АО «Транснефть-Прикамье» детского отдыха и функционирования детского оздоровительного лагеря «Орленок», в квартале 72 Матюшинского участкового лесничества Пригородного лесничества с целью реализации проекта капитального ремонта и строительства коммуникаций в детском оздоровительном лагере «Звездный» ГБУ Молодежного центра «Сэлэт», в квартале 98 Биклянского участкового лесничества Нижнекамского лесничества с целью выполнения работ по прокладке промышленного ливневого коллектора ПАО «Нижнекамскнефтехим» в рамках строительства олефинового комплекса с интегрированными в него новыми производствами полиэтилена и полипропилена. Также подобные работы планируется выполнить в других лесничествах с целью реализации различных проектов и программ.»;

6. В разделе V:

а) абзац третий подраздела 5.1 изложить в следующей редакции:

«В структуре Министерства 61 штатная единица: 1 министр, 1 первый заместитель министра, 1 заместитель министра, 1 управляющий делами,

1 помощник министра, 12 руководителей структурных подразделений (отделов, секторов), 39 профильных специалистов и 5 сотрудников, относящихся к младшему обслуживающему персоналу.»;

б) в подразделе 5.2:

в абзаце первом слова «на 01.01.2018» заменить словами «на 01.01.2019», цифры «4618» заменить цифрами «2539», слова «1879 человек» заменить словами «752 человека», слова «367 человек» заменить словами «482 человека», слова «2372 человека» заменить словами «1305 человек»;

в абзаце втором слова «2393 штатные единицы» заменить словами «2656 штатных единиц», цифры «522» заменить цифрами «343», цифры «1378» заменить цифрами «1636», слова «529 единиц» заменить словами «401 единица», слова «41 год» заменить словами «43 года»;

в абзаце третьем цифры «257» заменить цифрами «340», цифры «105» заменить цифрами «117», цифры «397» заменить цифрами «455»;

в абзаце четвертом цифры «35» заменить цифрами «38», цифры «875» заменить цифрами «950», цифры «2020» заменить цифрами «2021»;

абзац пятый изложить в следующей редакции:

«В период действия Лесного плана Республики Татарстан в целях достижения плановых показателей ежегодно планируется обновление машинно-тракторного парка подведомственных учреждений в пределах выделенных средств.»;

в) в подразделе 5.5:

в абзаце четвертом слово «лесную» заменить словом «лесная»;

в абзаце седьмом второе предложение изложить в следующей редакции:

«Разработана программа по финансовой поддержке молодых специалистов лесной отрасли.»;

г) в подразделе 5.6:

в абзаце пятом слова «планируется оснастить» заменить словом «оснащены»;

дополнить абзацами следующего содержания:

«С конца 2018 года Министерством совместно с Министерством цифрового развития государственного управления, информационных технологий и связи Республики Татарстан реализована Учетная система лесного комплекса Республики Татарстан (далее – Система) для целей автоматизации подготовки первичных документов, отраслевой отчетности, администрирования бюджетных платежей. С начала 2019 года в Системе учтено в электронном виде около 25 процентов документов. В Системе реализована интеграция с федеральными системами учета древесины и сделок с ней, с системой удаленного финансового документооборота Федерального казначейства, а также с системой государственных и муниципальных платежей.

В целях оперативного доступа к информации, содержащейся в Системе, для сотрудников Министерства и лесничеств было реализовано мобильное приложение с возможностью просмотра информации по лесным участкам.

Внедрена отраслевая геоинформационная система на базе Геопортала Республики Татарстан. На единой картографической подложке отображена комплексная информация по лесному фонду, информация о выявленных

потенциальных объектах лесоизменений, лесопожарных формирований, кадастровая карта. В геоинформационной системе несколько уровней пользования: как закрытый внутренний контур, так и открытый для всех пользователей информационно-телекоммуникационной сети «Интернет». Информация делится по слоям. В закрытом контуре реализованы слои с информацией на повыдельном уровне.

В рамках проекта «Цифровая модель Республики Татарстан» университетом «Иннополис» разработан автоматизированный Сервис космического мониторинга лесоизменений.

Целью указанного проекта является повышение управляемости территории за счет использования данных дистанционного зондирования земли. В рамках проекта ведутся работы по съемке территории Республики Татарстан с космических аппаратов, пилотируемых и беспилотных летательных аппаратов, а также по последующей обработке снимков и созданию геоинформационных сервисов.

В 2018 году был разработан прототип геоинформационного сервиса мониторинга и контроля состояния лесного фонда на основе данных дистанционного зондирования и произведена интеграция с Геоинформационной системой лесного фонда Республики Татарстан.

Система позволяет на еженедельной основе по данным космической съемки в автоматизированном режиме выявлять такие изменения в лесном фонде как:

сплошные и выборочные рубки (летний и зимний период), в том числе незаконные;

выгоревшие участки леса (оценка реальной площади выгоревших лесных участков);

карьеры, в том числе незаконные;

участки с лесопатологией;

здания и строения на землях лесного фонда (самозахват лесных земель).

Система показала свою эффективность и успешно введена в эксплуатацию.

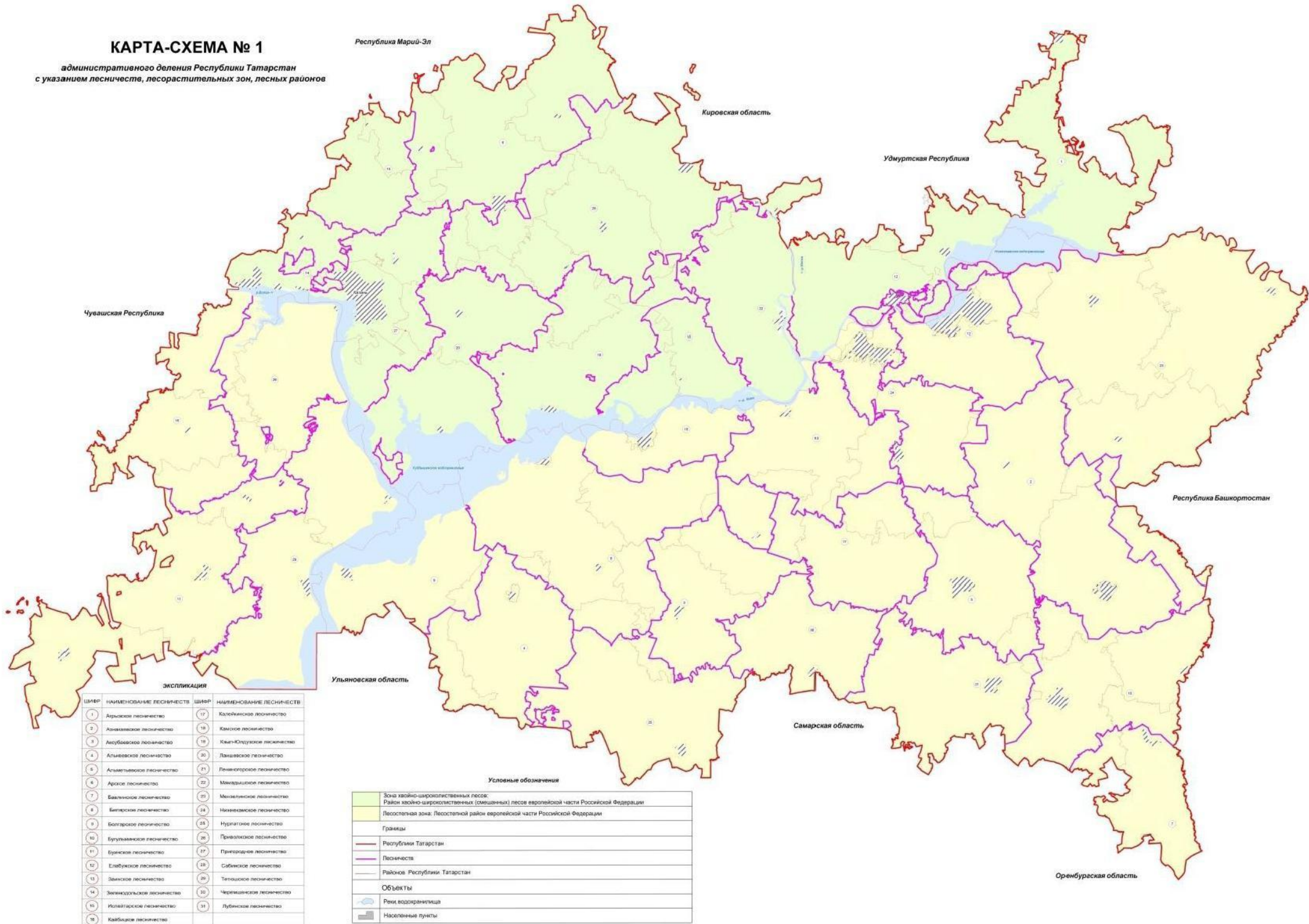
Проработана визуализация на карте информации о лесе в едином цифровом формате.

Университетом «Иннополис» совместно с министерствами Республики Татарстан и органами исполнительной власти Нижегородской и Самарской областей проведены работы по созданию прототипа Комплексной системы дистанционного мониторинга состояния природных ресурсов и объектов, имеющих важное социально-экономическое значение, в Приволжском федеральном округе. Создание комплексной системы мониторинга хозяйственной деятельности Приволжского федерального округа направлено на обеспечение органов государственного и муниципального управления всех уровней объективной, актуальной информацией, формируемой путем оперативной обработки и автоматизированного анализа данных дистанционного зондирования земли в сравнении с разрешительной и декларативной информацией для решения задач.»;

7. Карты-схемы № 1–6 приложения № 1 изложить в следующей редакции:

КАРТА-СХЕМА № 1

административного деления Республики Татарстан
с указанием лесничества, лесорастительных зон, лесных районов



КАРТА-СХЕМА № 2

распределения лесов по целевому назначению,
расположения особо охраняемых природных территорий

Республика Татарстан

Республика Марий-Эл

Кировская область

Удмуртская Республика

Чувашская Республика

Республика Башкортостан

Ульяновская область

Самарская область

Оренбургская область

ЭКСПЛИКАЦИЯ

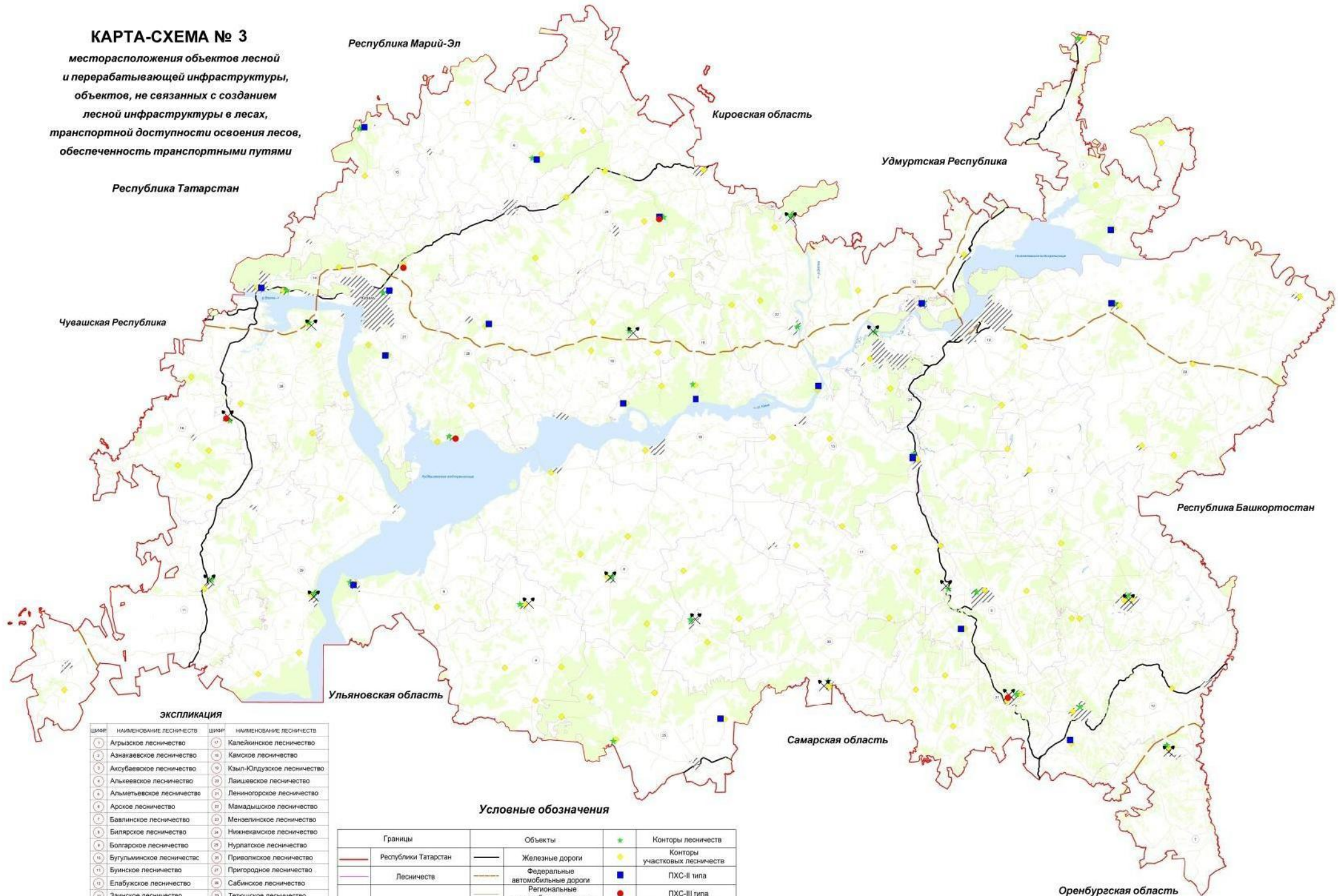
ШИФР	НАИМЕНОВАНИЕ ЛЕСНИЧЕСТВА	ШИФР	НАИМЕНОВАНИЕ ЛЕСНИЧЕСТВА
01	Агрызское лесничество	01	Калейинское лесничество
02	Азнавьевское лесничество	02	Камское лесничество
03	Аккубаевское лесничество	03	Кзыл-Юлдузское лесничество
04	Алькеевское лесничество	04	Лавшевское лесничество
05	Альметьевское лесничество	05	Ленингорское лесничество
06	Арсковское лесничество	06	Мамадышское лесничество
07	Бавляинское лесничество	07	Менделеевское лесничество
08	Биларское лесничество	08	Нижнекамское лесничество
09	Болгарское лесничество	09	Нурлатское лесничество
10	Бугульминское лесничество	10	Приволжское лесничество
11	Буинское лесничество	11	Пригородное лесничество
12	Елабужское лесничество	12	Сабанское лесничество
13	Заванское лесничество	13	Тетюшское лесничество
14	Зеленодольское лесничество	14	Черемшанское лесничество
15	Ислейтарское лесничество	15	Лубанское лесничество
16	Кайбицкое лесничество		

Условные обозначения

	Целевое назначение лесов и категории защитных лесов
	Леса, расположенные на особо охраняемых природных территориях
	Леса, расположенные в водозащитных зонах
	Леса, расположенные в защитных полосах лесов
	Леса, расположенные в зеленых зонах
	Леса, расположенные в рекреационных зонах
	Горно-санитарные леса
	Промысловые леса
	Лесостепные леса
	Леса, имеющие научное или историко-культурное значение
	Защитные полосы лесов, расположенные вдоль водных объектов
	Нарекстаорационные полосы лесов
	Эксплуатационные леса
	Особо охраняемые природные территории
	Особо охраняемые природные территории федерального значения
	Особо охраняемые природные территории регионального значения
	Особо охраняемые природные территории местного значения
	Государственные охотничьи заказники Республики Татарстан
	Границы
	Республики Татарстан
	Объекты
	Резьк водохранилища
	Лесничества
	Населенные пункты

КАРТА-СХЕМА № 3

месторасположения объектов лесной и перерабатывающей инфраструктуры, объектов, не связанных с созданием лесной инфраструктуры в лесах, транспортной доступности освоения лесов, обеспеченность транспортными путями



ЭКСПЛИКАЦИЯ

ШИФР	НАИМЕНОВАНИЕ ЛЕСНИЧЕСТВ	ШИФР	НАИМЕНОВАНИЕ ЛЕСНИЧЕСТВ
1	Агрызское лесничество	17	Калейминское лесничество
2	Азнавское лесничество	18	Камское лесничество
3	Акубаевское лесничество	19	Кзыл-Юлдузское лесничество
4	Алькеевское лесничество	20	Лаишевское лесничество
5	Альметьевское лесничество	21	Ленинское лесничество
6	Арсское лесничество	22	Мамадышское лесничество
7	Бавлинское лесничество	23	Мензелинское лесничество
8	Биллярское лесничество	24	Нижнекамское лесничество
9	Болгарское лесничество	25	Нурлатское лесничество
10	Бугульминское лесничество	26	Привольское лесничество
11	Буинское лесничество	27	Пригородное лесничество
12	Елабужское лесничество	28	Сабинское лесничество
13	Завинское лесничество	29	Тетюшское лесничество
14	Зеленодольское лесничество	30	Черемшанское лесничество
15	Исительское лесничество	31	Лубинское лесничество
16	Кайбицкое лесничество		

Условные обозначения

Границы	Объекты	Конторы лесничеств
— Республика Татарстан	— Железные дороги	● Конторы участковых лесничеств
— Лесничества	— Федеральные автомобильные дороги	■ ПХС-II типа
	— Региональные автомобильные дороги	● ПХС-III типа
	— Реконвояохранилища	⊗ Пункты сосредоточения противопожарного инвентаря
	— Населенные пункты	▲ Пожарные наблюдательные вышки

Оренбургская область

КАРТА-СХЕМА № 4

зон планируемого освоения лесов для различных видов их использования с дифференциацией по интенсивности освоения

Республика Татарстан

Республика Марий-Эл

Кировская область

Удмуртская Республика

Чувашская Республика

Республика Башкортостан

Ульяновская область

Самарская область

Оренбургская область

ЭКСПЛИКАЦИЯ

Шифр	НАИМЕНОВАНИЕ ЛЕСНИЧЕСТВ	Шифр	НАИМЕНОВАНИЕ ЛЕСНИЧЕСТВ
1	Агрызское лесничество	17	Калейнинское лесничество
2	Азнакавское лесничество	18	Камское лесничество
3	Акубаевское лесничество	19	Кзыл-Юпдузское лесничество
4	Алькеевское лесничество	20	Лавицкое лесничество
5	Альметьевское лесничество	21	Ленинградское лесничество
6	Арокское лесничество	22	Мамадышское лесничество
7	Бавлинское лесничество	23	Мензелинское лесничество
8	Биларское лесничество	24	Нижнекамское лесничество
9	Болгарское лесничество	25	Нурлатское лесничество
10	Булуymbинское лесничество	26	Привольское лесничество
11	Буинское лесничество	27	Пригородное лесничество
12	Елабужское лесничество	28	Сабинское лесничество
13	Занское лесничество	29	Теплушское лесничество
14	Зеленодольское лесничество	30	Черемшанское лесничество
15	Испейтарское лесничество	31	Лубяжское лесничество
16	Кайбицкое лесничество		

Условные обозначения

Границы	Виды использования лесов	Интенсивность освоения
Республики Татарстан	Заготовка древесины	Высокая
Лесничество	Осуществление видов деятельности в сфере охотничьего хозяйства	Умеренная
Объекты	Осуществление рекреационной деятельности	Низкая
Реки водохранилища	Осуществление геологического изучения недр, разведка и добыча полезных ископаемых	
Населенные пункты	Иные виды	

КАРТА-СХЕМА № 5

распределения лесов по классам пожарной опасности

Республика Татарстан

Республика Марий-Эл

Кировская область

Удмуртская Республика

Чувашская Республика

Республика Башкортостан

Ульяновская область

Самарская область

Оренбургская область

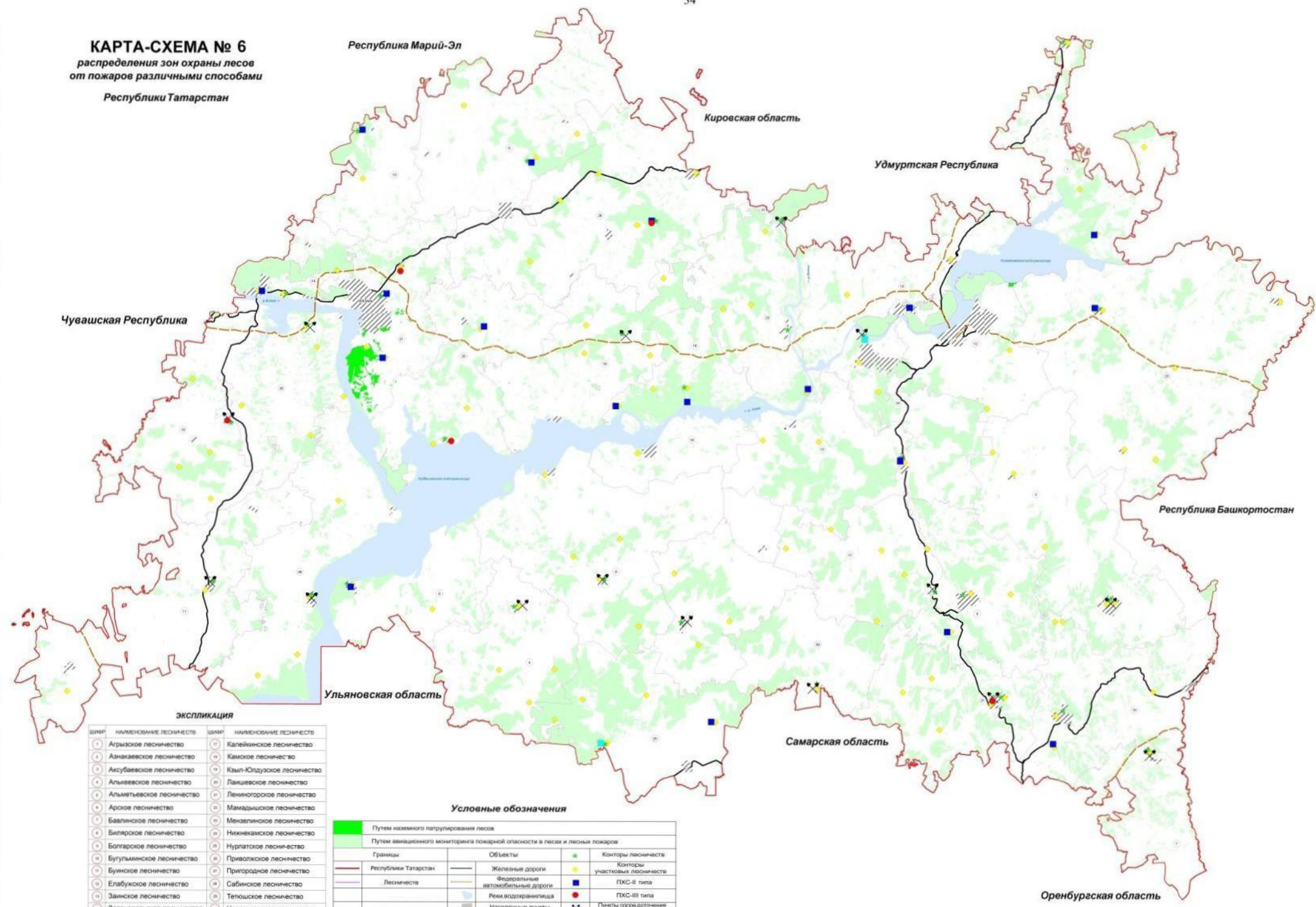
ЭКСПЛИКАЦИЯ

ШЯФР	НАИМЕНОВАНИЕ ЛЕСНИЧЕСТВА	ШЯФР	НАИМЕНОВАНИЕ ЛЕСНИЧЕСТВА
01	Агрызское лесничество	11	Калейкинское лесничество
02	Азнакавское лесничество	12	Камское лесничество
03	Аксубаевское лесничество	13	Кзыл-Юлдузское лесничество
04	Алькеевское лесничество	14	Лайшевское лесничество
05	Альметьевское лесничество	15	Ленинское лесничество
06	Арское лесничество	16	Мамадышское лесничество
07	Бавлинское лесничество	17	Мензелинское лесничество
08	Биллярское лесничество	18	Ниневкамское лесничество
09	Болгарское лесничество	19	Нурлатское лесничество
10	Булуятинское лесничество	20	Привольское лесничество
11	Буинское лесничество	21	Пригородное лесничество
12	Елабужское лесничество	22	Сабинское лесничество
13	Завинское лесничество	23	Тетюшское лесничество
14	Зеленодольское лесничество	24	Черемшанское лесничество
15	Исильягское лесничество	25	Лубяжское лесничество
16	Кайбицкое лесничество		

Условные обозначения

Классы пожарной опасности				
	I класс		II класс	
	III класс		IV класс	
	V класс			
Границы		Объекты		
	Республики Татарстан		Железные дороги	
	Лесничеств		Федеральные автомобильные дороги	
				Реки, водохранилища
				Населенные пункты

КАРТА-СХЕМА № 6
распределения зон охраны лесов
от пожаров различными способами
Республики Татарстан



ЭКСПЛИКАЦИЯ

ШИФР	НАИМЕНОВАНИЕ ЛЕСНИЧЕСТВА	ШИФР	НАИМЕНОВАНИЕ ЛЕСНИЧЕСТВА
01	Агрызское лесничество	07	Калейкинское лесничество
02	Азнавское лесничество	08	Камское лесничество
03	Акубаевское лесничество	09	Кзыл-Юлдусское лесничество
04	Альшеевское лесничество	10	Лайшевское лесничество
05	Альметьевское лесничество	11	Ленинское лесничество
06	Арское лесничество	12	Мамадышское лесничество
07	Бавлинское лесничество	13	Мензелинское лесничество
08	Биллярское лесничество	14	Никеевское лесничество
09	Богларское лесничество	15	Нурлатское лесничество
10	Булуякское лесничество	16	Привольное лесничество
11	Буинское лесничество	17	Пригородное лесничество
12	Елабужское лесничество	18	Сабанское лесничество
13	Занское лесничество	19	Теплошское лесничество
14	Зеленодольское лесничество	20	Черемшанское лесничество
15	Исметьярское лесничество	21	Лубенское лесничество
16	Кайбицкое лесничество		

Условные обозначения

	Путем взаимного патрулирования лесов		Путем авиационного мониторинга пожарной опасности в лесах и лесных пожарах
	Границы Республики Татарстан		Котторы лесничества
	Границы Лесничества		Котторы участков лесничества
	Железные дороги		ПХС-II типа
	Федеральные автомобильные дороги		ПХС-III типа
	Реки водохранилища		Пункты сосредоточения противопожарного инвентаря
	Населенные пункты		Пожарные наблюдательные вышки ПХС-II типа (проектируемые)

8. Приложение № 2 изложить в следующей редакции:

«Приложение № 2
к Лесному плану
Республики Татарстан

Сведения об источниках данных, использованных при разработке Лесного плана Республики Татарстан

№ п/п	Источники исходных данных	Сведения об используемых источниках исходных данных
1	Государственный лесной реестр	Формы № 1-ГЛР, 2-ГЛР, 3-ГЛР, 5-ГЛР, 8-ГЛР, 9-ГЛР, 10-ГЛР, 14-ГЛР, 15-ГЛР, 16-ГЛР (по состоянию на 01.01.2009, 01.01.2018)
2	Государственная инвентаризация лесов	Аналитический обзор состояния лесов, их количественная и качественная характеристика, 2015 год
3	Специальные обследования	Государственный лесопатологический мониторинг, обзоры санитарного и лесопатологического состояния лесов за период 2009–2017 гг. Отчеты о государственном мониторинге воспроизводства лесов Республики Татарстан за 2015–2017 гг.
4	Форма статистической отчетности	1-ОИП–15-ОИП, 1-ЛХ, 1-субвенция (по состоянию на 01.01.2018)
5	Информационная система	ИСДМ, ЕГАИС (по состоянию на 01.01.2018)
6	Документы территориального планирования	Схема территориального планирования Республики Татарстан, утвержденная постановлением Кабинета Министров Республики Татарстан от 21.02.2011 № 134
7	Документы стратегического планирования	Государственная программа Российской Федерации «Развитие лесного хозяйства», утвержденная постановлением Правительства Российской Федерации от 15.04.2014 № 318, Государственная программа Республики Татарстан «Развитие лесного хозяйства Республики Татарстан на 2014–2024 годы», утвержденная постановлением Кабинета Министров Республики Татарстан от 30.07.2013 № 531, Закон Республики Татарстан от 17.06.2015 № 40-ЗРТ «Об утверждении Стратегии социально-экономического развития Республики Татарстан до 2030 года», Прогноз долгосрочного социально-экономического развития Российской Федерации на период до 2030 года (разработан Минэкономразвития России)
8	Лесоустроительная документация	Лесоустроительные планшеты, таксационные описания 1993 г., 2011–2018 гг.
9	Иные	Лесохозяйственные регламенты, 2019 г.

»;

9. Приложение № 5 изложить в следующей редакции:

«Приложение № 5
к Лесному плану
Республики Татарстан

Сведения о лесах, расположенных в границах особо охраняемых природных территорий

№ п/п	Наименование особо охраняемых природных территорий	Категория особо охраняемых природных территорий	Наименование лесничества	Участковое лесничество	Уро-чище	Квартал/выдел	Площадь лесов, га
1	2	3	4	5	6	7	8
Леса, расположенные на землях особо охраняемых природных территорий							
1	Волжско-Камский	Государственный природный биосферный заповедник	-	Раифское	-	кв. 1-154, 156-176	5921,0
				Саралинское	-	кв. 6-63	5480,0
2	Нижняя Кама	Национальный парк	-	Елабужское	-	кв. 1-115, 137, 144, 146, 149	9289,0
				Челнинское	-	кв. 1-191	9344,0
Леса, расположенные на землях лесного фонда							
3	Сложный бор	Памятник природы регионального значения	Агрызское	Шаршадинское	-	кв. 108	49,0
4	Кичке-Тан	Государственный природный заказник регионального значения	Агрызское	Шаршадинское	-	кв. 37 выд. 1, 2, 4-12, 13; кв. 38; кв. 47 выд. 3-6, 13-23; кв. 48-50; кв. 64-66; кв. 88-91; кв. 98-100; кв. 109	1676,0
5	Чатыр-Тау	Государственный природный заказник регионального значения	Азнакаевское	Чатыртауское	-	кв. 92; 93; 108; кв 120 выд. 6, 7, 17, 19-21, 23-25; кв. 122 выд. 10-25, 27-33, 46-51	240,0
6	Бухарайский Бор	Памятник природы регионального значения	Азнакаевское	Сармановское	-	кв. 37, 38	199,0
7	Сулюковский лес	Государственный природный заказник регионального значения	Азнакаевское	Сармановское	-	кв. 1, 2, 3	194,0
8	Татарско-Ахметьевское торфяное болото	Государственный природный заказник регионального значения	Алькеевское	Чувашско-Бродское	-	кв. 43 выд. 8-12	15,0

1	2	3	4	5	6	7	8
9	Бухарайский Бор	Памятник природы регионального значения	Альметьевское	Поташно-Полянское	-	кв. 5, 6	245,0
10	Балтасинский	Государственный природный заказник регионального значения	Арское	Балтасинское	-	кв. 62-69, 71-77, 103-105, 109-111, 115-117	1924,0
11	Истоки Казанки	Памятник природы регионального значения	Арское	Сурнарское	-	кв. 71, 72, 83, 93, 94, 105, 114	678,0
12	Рукотворный лес	Памятник природы регионального значения	Арское	Сурнарское	-	кв. 77	613,0
			Арское	Балтасинское	-	кв. 78-81	
13	Аю урманы	Памятник природы регионального значения	Арское	Сурнарское	-	кв. 100, 102, 110, 111	407,0
14	Ашит	Государственный природный заказник регионального значения	Арское	Тукайское	-	кв. 121 выд. 1, 2	192,4
15	Шорский	Государственный природный зоологический заказник регионального значения	Арское	Тукайское	-	кв. 1-15	1523,0
16	Ивановский сосновый бор	Государственный природный заказник регионального значения	Билярское	Алексеевское	-	кв. 12-15	587,0
17	Владимирский склон (Массив Актюбинский)	Государственный природный заказник регионального значения	Бугульминское	Актюбинское	-	кв. 37 выд. 1, 2	9,0
18	Петровские сосны	Памятник природы регионального значения	Бугульминское	Петровское	-	кв. 37 выд. 19, 27, 37; кв. 38 выд. 2, 10, 13	53,0
19	Ново- Александровский склон	Государственный природный заказник регионального значения	Бугульминское	Бугульминское	-	кв. 35 выд. 11, 16-19, 22; кв. 36 выд. 6, 13-15, 17, 18	44,2
20	Адонисовый лес	Государственный природный заказник регионального значения	Бугульминское	Бугульминское	-	кв. 18 выд. 8, 13-17, 22-25	61,0
21	Чатыр-Тау	Государственный природный заказник регионального значения	Бугульминское	Ютазинское	-	кв. 1-30	1777,0
22	Кереметь (Ново- Чекурская лесостепь)	Памятник природы регионального значения	Буинское	Дрожжановское	-	кв. 44	121,49

1	2	3	4	5	6	7	8
23	«Гран Тау» Чуру-Барышевская лесостепь (склоны Файзуллиной)	Памятник природы регионального значения	Буинское	Тюбяк-Чирковское	-	кв. 7	100,69
24	Местообитание хохлатки Маршалла	Памятник природы регионального значения	Буинское	Тюбяк-Чирковское	-	кв. 28, 29, 30, 31, 33, 34	794,0
25	Борковская дача	Памятник природы регионального значения	Заинское	Болгарское	-	кв. 1-9	1018,0
26	Урганчинский ботанический заказник по сохранению адониса весеннего	Государственный природный заказник регионального значения	Заинское	Урганчинское	-	кв. 100 выд. 13-21	9,0
27	Колония серой цапли	Памятник природы регионального значения	Зеленодольское	Айшинское	-	кв. 77	100,3
28	Шорский	Государственный природный зоологический заказник регионального значения	Зеленодольское	Зеленодольское	-	кв. 1-13, 15-21	2132,0
29	Ашит	Государственный природный заказник	Ислейтарское	Илетьское	-	кв. 96, 97	23,0
30	Чулпан	Государственный природный почвенный заказник	Ислейтарское	Ашитское	-	кв. 67 выд. 4, 6; кв. 94 выд. 20, 22, 29-43	24,0
31	Шорский	Государственный природный зоологический заказник регионального значения	Ислейтарское	Ашитское	-	кв. 1-23	2274,0
				Илетьское	-	кв. 10-24, 26-29, 31-33, 53-57, 63-67, 72-74, 79, 80	4265,0
32	Кайбицкие дубравы	Памятник природы регионального значения	Кайбицкое	Берлибашское	-	кв. 68 выд. 24, 25, 28	50,0
				Русаковское	-	кв. 4 выд. 3-5	90,3
33	Турминская дача	Памятник природы регионального значения	Кайбицкое	Берлибашское	-	кв. 36 выд. 6, 7, 9-11, 15-19, 23; кв. 37 выд. 1-10	56,5
34	Лесные культуры ели и лиственницы 1910–1913 гг.	Памятник природы регионального значения	Калейкинское	Шешминское первое	-	кв. 117 выд. 8, 17	6,4
35	Берсутские пихтарники	Памятник природы регионального значения	Камское	Камское	-	кв. 26, 60, 61, 66, 67	182,8
				Берсутское	-	кв. 5	

1	2	3	4	5	6	7	8
36	Лесные культуры лиственницы 1906 года	Памятник природы регионального значения	Камское	Шумбутское	-	кв. 116	27,0
37	Река Берсут	Памятник природы регионального значения	Камское	Берсутское	-	кв. 21 выд. 53	7,5
				Камское	-	кв. 34 выд. 72; кв. 27 выд. 33	
38	Чистые луга	Государственный природный заказник регионального значения	Камское	Чистопольское	-	кв. 44; 45; 63; 64; кв. 94 выд. 7-10; кв. 95-99	429,0
39	Ленино-Кокушкино	Государственный природный заказник регионального значения	Лаишевское	Пестречинское	-	кв. 14, 50	165,0
40	Старая мельница	Государственный природный заказник регионального значения	Лаишевское	Пестречинское	-	кв. 66, 67	122,0
41	Степной	Государственный природный заказник регионального значения	Лениногорское	Зай-Каратайское	-	кв. 35; кв. 100 выд. 29, 30, 31, 38, 48, 49, 52	1380,0
			Лениногорское	Старо-Кувакское	-	кв. 19 выд. 19, 21-24; кв. 59; кв. 100 выд. 13	
			Лениногорское	Лениногорское	-	кв. 10; кв. 20 выд. 1-4, 6-10, 12; кв. 112; 113; 118; 119; 122; 123; 124; 159; 160	
			Лениногорское	Шугуровское	-	кв. 24; кв. 25 выд. 1-10; кв. 26 выд. 4, 5, 6; кв. 28 выд. 10-22; кв. 29 выд. 14-20, 22-23, 25; кв. 30 выд. 2-11, 24, 26-32; кв. 60; 61; 117; 118; 120; 137-142	
42	Сокольский лес	Памятник природы регионального значения	Мамадышское	Сокольское	-	кв. 3-35, 64, 65	3914,0
43	Нократ	Государственный природный зоологический заказник регионального значения	Мамадышское	Кумазанское	-	кв. 86-91	600,2
44	Игимский бор	Памятник природы регионального значения	Мензелинское	Юртовское	-	кв. 46-50, 55-62	584,0

1	2	3	4	5	6	7	8
45	Нарат-Астинский бор	Государственный природный заказник регионального значения	Мензелинское	Муслимовское	-	кв. 35, 36, 40, 43, 44	467,0
46	Черемшанский	Государственный природный заказник регионального значения комплексного профиля	Нурлатское	Чулпановское	-	кв. 42, 43, 94, 95, 101, 102	681,1
47	Горный сосняк	Памятник природы регионального значения	Приволжское	Чулпанихинское	-	кв. 45	70,0
48	Массив «Дачный»	Памятник природы регионального значения	Приволжское	Свияжское	-	кв. 10, 11, 12	300,0
49	Свияжский	Государственный природный заказник регионального значения	Приволжское	Чулпанихинское	-	кв. 1-7, 9, 19, 22, 25, 26, 28-30, 35, 36	967,0
			Приволжское	Свияжское	-	кв. 1-9, 63-66, 71-72, 78, 79, 81, 82, 89, 90	1168,0
50	Голубые озера	Государственный природный заказник регионального значения	Пригородное	Высокогорское	-	кв. 37-48, 60-61	1962,3
51	Семиозерский лес	Памятник природы регионального значения	Пригородное	Высокогорское	-	кв. 165; кв. 168 выд. 5, 9, 10, 15, 18; кв. 169 выд. 8-14; кв. 171 выд. 1, 2, 6, 10, 13, 14, 17	118,9
52	Пихтарник Порфирьева (Мешебашское лесничество)	Памятник природы регионального значения	Сабинское	Мешебашское	-	кв. 371 выд. 1-26	131,6
53	Кукморская гора	Памятник природы регионального значения	Сабинское	Кукморское	-	кв. 24 выд. 25; кв. 37 выд. 1; кв. 399 выд. 1-7, 8ч, 9, 11, 12, 13, 14, 16, 17, 18	91,8
54	Тархановские дубравы	Памятник природы регионального значения	Тетюшское	Тархановское	-	кв. 37-39, 57-59, 64, 65	881,0
55	Антоновские овраги	Памятник природы регионального значения	Тетюшское	Кляринское	-	кв. 75, 76	243,0
56	Щучьи горы	Памятник природы регионального значения	Тетюшское	Урюмское	-	кв. 35, 45, 46, 54-62, 65-71, 73-94	3810,0
57	Овражно-балочная система «Каменная»	Памятник природы регионального значения	Тетюшское	Тетюшское	-	кв. 150 выд. 3-6	5,8

1	2	3	4	5	6	7	8
58	Долгая поляна	Государственный природный заказник	Тетюшское	Тетюшское	-	кв. 67-70; кв. 71 выд. 1-5, 13; кв. 150 выд. 12-23, 38, 39	288,5
59	Гора Лобач	Государственный природный заказник регионального значения	Тетюшское	Кляринское	-	кв. 78; 79; кв. 129 выд. 9-13	217,3
60	Лабьшшинские горы	Государственный природный заказник регионального значения	Тетюшское	Кляринское	-	кв. 61; кв. 114 выд. 1-6	194,4
61	Река Лубянка	Памятник природы регионального значения	Лубяшское	-	-	кв. 46 выд. 10-12, 23, 25; кв. 60 выд. 1, 5, 6, 28-31, 37, 39; кв. 61 выд. 10, 11, 15-17, 20, 21; кв. 62 выд. 25-28, 31, 34, 35; кв. 63 выд. 9-12, 25, 28; кв. 64 выд. 1-3, 34, 36	120,0
Леса, расположенные на землях лесного фонда (проектируемые ООПТ)							
62	Новоникольский	Государственный природный заказник	Альметьевское	Акташское	-	кв. 48-51	966,0
				Поташно-Полянское	-	кв. 26-32	
63	Сокольский	Памятник природы регионального значения	Мамадышское	Сокольское	-	кв. 38-43	2936,0
64	Липовая грива	Памятник природы регионального значения	Мамадышское	Кумазанское	-	кв. 84 выд. 4-12	29,0
65	Вятский	Памятник природы регионального значения	Мамадышское	Кляушское	-	кв. 3, 4, 77, 95, 99, 104, 107; кв. 78, 92	2300,0
				Кумазанское	-	кв. 78, 79, 81, 84, 85, 86, 87, 88, 89, 90, 91	
66	Без названия	Не определен	Сабинское	Мешешашское	-	кв. 372 выд. 1-41, 43, 50-57	141,0
67	Камышловский лес	Не определен	Сабинское	Кукморское	-	кв. 195-197, 393, 400	219,0
68	Лесная гора «Урман-Тай»	Не определен	Сабинское	Кукморское	-	кв. 14 выд. 6, 20	30,8
69	Лес «Студеный ключ»	Не определен	Сабинское	Кукморское	-	кв. 198	40,0
70	Муравьиный лес «Кырмайска-урман»	Не определен	Сабинское	Кукморское	-	кв. 24 выд. 12-15	25,0

1	2	3	4	5	6	7	8
71	Дубравы Ленинского лесничества	Не определен	Сабинское	Ленинское	-	кв. 25, 37, 44, 45, 46	158,0
Леса, расположенные на землях населенных пунктов							
72	Массив «Дубки»	Памятник природы регионального значения	-	-	-	Кировский район г. Казани. Горлес «Лебяжье», кв. 123, 124. Екатерининская аллея по улице Боевая	25,0
73	Городской лес «Лебяжье»	Особо охраняемая природная территория местного значения	-	-	-	В городской черте г. Казани: Кировский район - 3211 га, Московский район - 185 га, Советский район - 198 га, Приволжский район (п. Мирный) - 90 га	3547,0
74	Голубые озера	Государственный природный заказник регионального значения	-	-	-	кв. 37 г. Казани	189,7
Охотничьи заказники							
75	Агрызский	Государственный охотничий заказник регионального значения	Агрызское	Десятернинское	-	кв. 1-47, 49-64	6400,0
			Агрызское	Красноборское	-	кв. 1-4; кв. 153 выд. 1-8, 10-24, 37-43, 45-46; кв. 156 выд. 4, 27	322,6
76	Билярский	Государственный охотничий заказник регионального значения	Билярское	Билярское	-	кв. 3-8; 11-63; 66-69; 80; кв. 82 выд. 4-7; кв. 83; 97; 99-101; кв. 102 выд. 1, 3-5, 22, 24-26	8236,3
			Билярское	Кзыл-Юлское	-	кв. 1-4; кв. 69 выд. 4-6; кв. 70-76; кв. 77 выд. 1-23, 25-43; кв. 78-82; кв. 83 выд. 3; кв. 84 выд. 4-7	2347,6
77	Лесной ключ	Государственный природный охотничий заказник регионального значения	Приволжское	Шеланговское	-	кв. 1-33, 53, 57-60, 66	3647,0
			Приволжское	Ключищенское	-	кв. 26, 28-30, 36-40, 43-46, 50-52, 75, 76, 78-81, 83, 85-87	1589,6

1	2	3	4	5	6	7	8
78	Мешинский	Государственный охотничий заказник регионального значения	Лаишевское	Пестречинское	-	кв. 69-74; 76-77; 79-92; кв. 93 выд. 1-26, 30, 33, 35-36; кв. 94 выд. 1-34, 36-39, 43; кв. 95-99; 102-109; кв.176 выд. 1-12, 15-32; кв. 177 выд. 1-2, 13-31; кв. 178; кв. 181 выд. 1-5, 32-42, 78; кв. 182 выд. 1-3, 21-22	3523,1
			Камское	Шеморбашское	-	кв. 1-11; 34-40; 42-44; кв. 45 выд. 2, 3, 5-34, 36; кв. 46 выд. 7, 8; кв. 47; кв. 50 выд. 2-6, 18-19, 21	4182,6
			Кзыл-Юлдузское	Абдинское	-	кв. 22, 28-30, 36-40, 72-76	2889,0
			Кзыл-Юлдузское	Арышское	-	кв. 42-72; 74-91; 93-95; 106-108; 110; 115-117; кв. 118 выд. 1; кв. 130; 145; 146; 149-156; кв. 161 выд. 1-15, 20-22; кв. 162; кв. 163 выд. 2; кв. 164; 171; 172; кв. 173 выд. 2, 4-11, 15-18, 20, 23, 29, 30, 32, 33; кв. 176; 179; 182; 184	5795,2
			Кзыл-Юлдузское	Кутлу-Букашское	-	кв. 9, 10-18	1161,0
			Кзыл-Юлдузское	Рыбно-Слободское	-	кв. 1-27; 29-44; 50-54; 60; кв. 85 выд. 2, 3-4; кв. 86 выд. 1-7, 9-20, 22-25; кв.87 выд. 1-5, 7-16, 18-26; кв. 88; кв. 89 выд. 1-11, 20-23; кв. 90 выд. 1-11, 13-17; кв.91; кв.92 выд. 4-12, 14; кв. 93; кв. 94 выд.1, 2-4; кв. 95 выд. 1; кв. 96 выд. 4; кв. 97 выд. 7-8, 9-24	7165,4

1	2	3	4	5	6	7	8
79	Сурнарский	Государственный охотничий заказник регионального значения	Арское	Балтасинское	-	кв. 71-81; 83-92; 95-98; 100; 101; 103-105; кв. 106 выд 3, 4-16; кв. 107-128; кв. 152 выд. 7; кв.155 выд. 10-15	4910,1
			Арское	Сурнарское	-	кв. 67; 68; кв. 71 выд. 10, 12-16; кв.72 выд. 2-30, 33; кв. 73-121; кв. 122 выд. 4, 8-9; кв. 124 выд. 4, 5; кв. 125	5800,6
80	Шумбутский	Государственный охотничий заказник регионального значения	Камское	Камское	-	кв. 6, 8, 10, 14-18, 20-25, 28-31, 38-41, 45, 49-51, 57, 63, 69-70	2866,0
			Камское	Прикамское	-	кв.1-20; 24-31; 82; кв. 83 выд.18, 54; кв. 85; кв.86 выд. 5; кв. 87 выд. 4, 5, 7, 9, 11, 13, 14; кв. 88	3153,7
			Камское	Шумбутское	-	кв. 1-5; 7-44; 50-57; 63-71; 77-85; 91-99; 105-113; 118-127; 132-142; 146-157; 160-171; 175-185; кв. 215 выд. 21, 26; кв. 217 выд. 5, 12-14, 19; кв. 218; 219	6995,4

»»;

10. Приложение № 7 изложить в следующей редакции:

«Приложение № 7
к Лесному плану
Республики Татарстан

Оценка достижения планируемых объемов использования лесов по видам использования лесов за период действия
предыдущего Лесного плана Республики Татарстан

Вид использования	Категория ресурса	Единица измерения	Объем использования лесов				Доля достижения за период действия предыдущего лесного плана, %	Доля достижения за год, предшествовавший разработке лесного плана, %
			запланированный на период действия предыдущего лесного плана	фактический за период действия предыдущего лесного плана	запланированный на год, предшествующий разработке лесного плана	фактический на год, предшествующий разработке лесного плана		
1	2	3	4	5	6	7	8	9
Заготовка древесины	Биологические	тыс.куб. метров	22715,7	6871,2	2151,0	1008,0	30,2	46,9
Заготовка живицы	Биологические	тонн	0,0	0,0	0,0	0,0	0,0	0,0
Заготовка и сбор недревесных лесных ресурсов (заготовка елей и (или) деревьев других хвойных пород для новогодних праздников)	Биологические	тыс. штук	600,0	252,9	60,0	17,6	42,2	29,3

1	2	3	4	5	6	7	8	9
Заготовка пищевых лесных ресурсов и сбор лекарственных трав	Биологические	тонн	0,0	0,0	0,0	0,0	0,0	0,0
Осуществление видов деятельности в сфере охотничьего хозяйства	Биологические	гектар	2809304,0	1331520,0	299376,0	178120,0	47,4	59,5
Ведение сельского хозяйства	Биологические	гектар	17238,0	6638,3	2359,0	2058,3	38,5	87,3
Осуществление научно-исследовательской деятельности, образовательной деятельности	Биологические	гектар	700000,0	558682,7	70000,0	74337,8	79,8	106,2
Осуществление рекреационной деятельности	Биологические	гектар	21474,0	20094,8	3478,0	1625,7	93,6	46,7
Создание лесных плантаций и их эксплуатация	Биологические	гектар	0,0	255,6	0,0	11,2	0,0	0,0
Выращивание лесных плодовых, ягодных, декоративных растений, лекарственных растений	Биологические	гектар	0,0	493,4	0,0	78,8	0,0	0,0
Выращивание посадочного материала лесных растений (саженцев, сеянцев)	Биологические	тыс.штук	237522,0	134724,9	47463,0	27694,9	56,7	58,4

1	2	3	4	5	6	7	8	9
Осуществление геологического изучения недр, разведка и добыча полезных ископаемых	Минеральные	гектар	33016,0	102073,5	5793,0	12114,4	309,2	209,1
Строительство и эксплуатация водохранилищ и иных искусственных водных объектов, а также гидротехнических сооружений, речных портов, причалов	Энергетические	гектар	248,0	3760,9	37,0	153,7	1516,5	415,4
Строительство, реконструкция, эксплуатация линейных объектов	Энергетические	гектар	146549,0	62846,5	17768,0	8331,1	42,9	46,9
Переработка древесины и иных лесных ресурсов	Биологические	гектар	15,0	276,5	0,0	0,0	1843,3	0,0
Осуществление религиозной деятельности	-	гектар	0,0	104,2	0,0	18,0	0,0	0,0
Иные виды, определенные в соответствии с частью 2 статьи 6 Лесного кодекса Российской Федерации	-	гектар	0,0	51083,5	0,0	17718,8	0,0	0,0

»;

1	2	3	4	5	6	7	8	9	10	11	12	13	14	15	16	17
Проведение профилактического контролируемого противопожарного выжигания хвороста, лесной подстилки, сухой травы и других лесных горючих материалов	га	0,0	0,0	0,0	0,0	4000,0	3562,0	0,0	0,0	38,0	3600,0	3300,0	0,0	0,0	0,0	3300,0
Прочистка просек, уход за противопожарными разрывами	км	0,0	0,0	0,0	0,0	0,0	170,0	0,0	1150,0	0,0	1320,0	2174,0	0,0	0,0	286,0	2460,0
Прочистка противопожарных минерализованных полос и их обновление	км	0,0	0,0	0,0	0,0	67000,0	64129,1	0,0	0,0	1694,0	65823,1	47981,0	0,0	0,0	730,0	48711,0
Эксплуатация пожарных водоемов и подъездов к источникам противопожарного водоснабжения	шт.	0	0	0	0	0	0	0	0	0	0	440	0	0	110	550
Строительство пожарных наблюдательных пунктов (вышек, мачт, павильонов и других наблюдательных пунктов), пунктов сосредоточения противопожарного инвентаря	шт.	0	0	0	0	0	0	0	0	0	0	0	14	0	0	14
Эксплуатация пожарных наблюдательных пунктов (вышек, мачт, павильонов и других наблюдательных пунктов), пунктов сосредоточения противопожарного инвентаря	шт.	0	0	0	0	0	0	0	0	0	0	0	154	0	0	154
Благоустройство зон отдыха граждан, пребывающих в лесах	тыс. рублей	0,0	0,0	0,0	0,0	1272,6	911,4	0,0	0,0	14601,0	15512,4	315,8	0,0	0,0	13578,3	13894,1
	шт.	0	0	0	0	0	0	0	0	0	0	50	0	0	2200	2250
Установка шлагбаумов, устройство преград, обеспечивающих ограничение пребывания граждан в лесах в целях обеспечения пожарной безопасности	тыс. рублей	0,0	0,0	0,0	0,0	0,0	0,0	0,0	0,0	0,0	0,0	19,5	0,0	0,0	7728,4	7747,9
	шт.	0	0	0	0	0	0	0	0	0	0	10	0	0	3970	3980
Установка и размещение стендов, знаков и указателей, содержащих информацию о мерах пожарной безопасности в лесах, всего	тыс. рублей	0,0	0,0	0,0	0,0	1272,6	828,6	0,0	0,0	8401,0	9229,6	0,0	0,0	0,0	22836,7	22836,7
	шт.	0	0	0	0	0	0	0	0	0	0	0	0	0	7940	7940

1	2	3	4	5	6	7	8	9	10	11	12	13	14	15	16	17
в том числе: постоянные выставки и витрины	шт.	0	0	0	0	0	0	0	0	0	0	0	0	0	500	500
постоянные стенды	шт.	0	0	0	0	0	0	0	0	0	0	0	0	0	1050	1050
предупредительные аншлаги	шт.	0	0	0	0	0	0	0	0	0	0	0	0	0	6390	6390
Мониторинг пожарной опасности в лесах и лесных пожарах, всего	тыс. рублей	0,0	0,0	0,0	0,0	12264,0	6492,3	4347,5	0,0	0,0	10839,8	0,0	0,0	0,0	0,0	0,0
	тыс.га	0,0	0,0	0,0	0,0	0,0	0,0	0,0	0,0	0,0	0,0	1236,3	0,0	0,0	0,0	1236,3
в том числе: путем наземного патрулирования лесов	тыс.га	0,0	0,0	0,0	0,0	0,0	0,0	0,0	0,0	0,0	0,0	10,6	0,0	0,0	0,0	10,6
путем авиационного мониторинга пожарной опасности в лесах и лесных пожарах	тыс.га	0,0	0,0	0,0	0,0	0,0	0,0	0,0	0,0	0,0	0,0	1225,7	0,0	0,0	0,0	1225,7
Тушение лесных пожаров	тыс. рублей	0,0	0,0	0,0	0,0	46489,0	31080,8	0,0	0,0	0,0	31080,8	15000,0	0,0	0,0	0,0	15000,0
Приобретение противопожарного снаряжения и инвентаря, содержание пожарной техники и оборудования, систем связи и оповещения, создание резерва пожарной техники и оборудования, а также ГСМ, всего	тыс. рублей	0,0	0,0	0,0	0,0	19154,6	16058,8	180052,0	0,0	10116,0	206226,8	0,0	728916,0	0,0	0,0	728916,0
Создание пожарной химической станции 2 типа	тыс. рублей	0,0	0,0	0,0	0,0	0,0	0,0	0,0	0,0	0,0	0,0	0,0	0,0	0,0	0,0	0,0
Доукомплектование существующих пожарных химических станций	тыс. рублей	0,0	0,0	0,0	0,0	0,0	0,0	0,0	0,0	0,0	0,0	0,0	0,0	0,0	0,0	0,0
Леса, расположенные на землях населенных пунктов																
Предыдущим лесным планом мероприятия по охране лесов не предусматривались и не проводились. На предстоящий период действия лесного плана мероприятия по охране лесов не планируются																
Леса, расположенные на землях особо охраняемых территорий и объектов																
Реконструкция лесных дорог, предназначенных для охраны лесов от пожаров	км	0,0	0,0	0,0	0,0	0,0	1250,0	0,0	0,0	0,0	1250,0	1250,0	0,0	0,0	0,0	1250,0
Прокладка просек, противопожарных разрывов	км	0,0	0,0	0,0	0,0	0,0	200,0	0,0	0,0	0,0	200,0	200,0	0,0	0,0	0,0	200,0

1	2	3	4	5	6	7	8	9	10	11	12	13	14	15	16	17
Устройство противопожарных минерализованных полос	км	0,0	0,0	0,0	0,0	0,0	300,0	0,0	0,0	0,0	300,0	300,0	0,0	0,0	0,0	300,0
Устройство пожарных водоемов и подъездов к источникам противопожарного снабжения	шт.	0	0	0	0	0	50	0	0	0	50	50	0	0	0	50
Прочистка противопожарных минерализованных полос и их обновление	км	0,0	0,0	0,0	0,0	0,0	9250,0	0,0	0,0	0,0	9250,0	9250,0	0,0	0,0	0,0	9250,0
Установка шлагбаумов, устройство преград, обеспечивающих ограничение пребывания граждан в лесах в целях обеспечения пожарной безопасности	тыс. рублей	0,0	0,0	0,0	0,0	0,0	0,0	0,0	0,0	0,0	0,0	0,0	0,0	0,0	0,0	0,0
	шт.	0	0	0	0	0	600	0	0	0	0	600	0	0	0	600
Установка и размещение стендов, знаков и указателей, содержащих информацию о мерах пожарной безопасности в лесах, всего	тыс. рублей	0,0	0,0	0,0	0,0	0,0	0,0	0,0	0,0	0,0	0,0	0,0	0,0	0,0	0,0	0,0
	шт.	0	0	0	0	0	1500	0	0	0	0	1500	0	0	0	1500

Примечание:

* В предыдущем лесном плане разделение объемов мероприятий по источникам финансирования не предусматривалось.

Приложение № 10
к Лесному плану
Республики Татарстан

Мероприятия по защите лесов за период действия предыдущего Лесного плана Республики Татарстан и показатели на период действия настоящего Лесного плана Республики Татарстан

Наименование мероприятия по защите лесов	Единица измерения	Объемы выполнения мероприятий														
		плановые на период действия предыдущего лесного плана по источникам финансирования*					фактические за период действия предыдущего лесного плана по источникам финансирования					плановые на период действия настоящего Лесного плана Республики Татарстан по источникам финансирования				
		За счет средств федерального бюджета	За счет средств бюджета Республики Татарстан	За счет средств местных бюджетов	За счет средств лиц, использующих леса	Всего	За счет средств федерального бюджета	За счет средств бюджета Республики Татарстан	За счет средств местных бюджетов	За счет средств лиц, использующих леса	Всего	За счет средств федерального бюджета	За счет средств бюджета Республики Татарстан	За счет средств местных бюджетов	За счет средств лиц, использующих леса	Всего
1	2	3	4	5	6	7	8	9	10	11	12	13	14	15	16	17
Леса, расположенные на землях лесного фонда																
Лесопатологические обследования, всего	га	0,0	0,0	0,0	0,0	300000,0	410101,0	0,0	0,0	1150,0	411251,0	376400,0	0,0	0,0	49100,0	425500,0
в том числе визуальным способом	га	0,0	0,0	0,0	0,0	300000,0	410101,0	0,0	0,0	1150,0	411251,0	376400,0	0,0	0,0	49100,0	425500,0
Ликвидация очагов вредных организмов, всего	га	0,0	0,0	0,0	0,0	0,0	20667,3	654,3	0,0	0,0	21321,6	130530,0	0,0	0,0	0,0	130530,0
в том числе уничтожение или подавление численности вредных организмов, всего	га	0,0	0,0	0,0	0,0	0,0	20667,3	654,3	0,0	0,0	21321,6	130530,0	0,0	0,0	0,0	130530,0
в том числе при выполнении авиационным способом, всего	га	0,0	0,0	0,0	0,0	0,0	20667,3	654,3	0,0	0,0	21321,6	130530,0	0,0	0,0	0,0	130530,0
в том числе биологическим методом	га	0,0	0,0	0,0	0,0	0,0	1300,3	654,3	0,0	0,0	1954,6	120530,0	0,0	0,0	0,0	120530,0
Профилактические биотехнические мероприятия	шт.	0	0	0	0	0	24434	0	0	0	24434	0	0	0	4860	4860
в том числе устройство искусственных гнездовых для птиц	шт.	0	0	0	0	0	24434	0	0	0	24434	930	0	0	0	930
изготовление кормушек для птиц	шт.	0	0	0	0	0	0	0	0	0	0	930	0	0	0	930
огораживание муравейников	шт.	0	0	0	0	0	0	0	0	0	0	3000	0	0	0	3000

1	2	3	4	5	6	7	8	9	10	11	12	13	14	15	16	17
Санитарно-оздоровительные мероприятия, всего	га	0,0	0,0	0,0	0,0	134484,0	161593,2	0,0	0,0	0,0	161593,2	31544,0	0,0	0,0	6377,5	65345,7
	тыс. куб. м	0,0	0,0	0,0	0,0	1065,5	2333,0	0,0	0,0	0,0	2333,0	0,0	0,0	0,0	645,3	645,3
в том числе сплошные санитарные рубки	га	0,0	0,0	0,0	0,0	3768,0	7026,9	0,0	0,0	0,0	7026,9	0,0	0,0	0,0	5417,5	5417,5
	тыс. куб. м	0,0	0,0	0,0	0,0	358,1	864,4	0,0	0,0	0,0	864,4	0,0	0,0	0,0	113,0	113,0
выборочные санитарные рубки	га	0,0	0,0	0,0	0,0	51276,0	51072,8	0,0	0,0	0,0	51072,8	0,0	0,0	0,0	28724,2	28724,2
	тыс. куб. м	0,0	0,0	0,0	0,0	707,4	1468,6	0,0	0,0	0,0	1468,6	0,0	0,0	0,0	532,3	532,3
очистка лесных насаждений от захламливания	га	0,0	0,0	0,0	0,0	79440,0	9936,0	349,5	0,0	64,0	10349,5	0,0	0,0	0,0	0,0	0,0
	тыс. куб. м	0,0	0,0	0,0	0,0	0,0	0,0	0,0	0,0	0,0	0,0	0,0	0,0	0,0	0,0	0,0
уборка неликвидной древесины	га	0,0	0,0	0,0	0,0	0,0	93557,5	0,0	0,0	379,9	93937,4	30244,0	0,0	0,0	960,0	31204,0
	тыс. куб. м	0,0	0,0	0,0	0,0	0,0	0,0	0,0	0,0	0,0	0,0	0,0	0,0	0,0	0,0	0,0
уборка аварийных деревьев	шт.	0	0	0	0	0	0,0	0	0	0	0	1300,0	0	0	0	1300,0
Леса, расположенные на землях населенных пунктов																
Предыдущим лесным планом мероприятия по защите лесов не предусматривались и не проводились. На предстоящий период действия лесного плана мероприятия по защите не планируются																
Леса, расположенные на землях особо охраняемых природных территорий																
Предупреждение распространения вредных организмов, всего	га	0,0	0,0	0,0	0,0	0,0	356,7	0,0	0,0	0,0	356,7	350,0	0,0	0,0	0,0	350,0
в том числе санитарно-оздоровительные мероприятия, всего	га	0,0	0,0	0,0	0,0	0,0	356,7	0,0	0,0	0,0	356,7	350,0	0,0	0,0	0,0	350,0
	тыс. куб. м	0,0	0,0	0,0	0,0	0,0	8,4	0,0	0,0	0,0	8,4	8,0	0,0	0,0	0,0	8,0
в том числе выборочные санитарные рубки	га	0,0	0,0	0,0	0,0	0,0	356,7	0,0	0,0	0,0	356,7	350,0	0,0	0,0	0,0	350,0
	тыс. куб. м	0,0	0,0	0,0	0,0	0,0	8,4	0,0	0,0	0,0	8,4	8,0	0,0	0,0	0,0	8,0

Примечание:

* В предыдущем лесном плане разделение объемов мероприятий по источникам финансирования не предусматривалось.

Приложение № 11
к Лесному плану
Республики Татарстан

Мероприятия по воспроизводству лесов за период действия предыдущего Лесного плана Республики Татарстан и показатели на период действия настоящего Лесного плана Республики Татарстан

Наименование мероприятий по защите лесов	Единица измерения	Объемы выполнения мероприятий														
		плановые на период действия предыдущего лесного плана по источникам финансирования*					фактические за период действия предыдущего лесного плана по источникам финансирования					плановые на период действия настоящего Лесного плана Республики Татарстан по источникам финансирования				
		За счет средств федерального бюджета	За счет средств бюджета Республики Татарстан	За счет средств местных бюджетов	За счет средств лиц, использующих леса	Всего	За счет средств федерального бюджета	За счет средств бюджета Республики Татарстан	За счет средств местных бюджетов	За счет средств лиц, использующих леса	Всего	За счет средств федерального бюджета	За счет средств бюджета Республики Татарстан	За счет средств местных бюджетов	За счет средств лиц, использующих леса	Всего
1	2	3	4	5	6	7	8	9	10	11	12	13	14	15	16	17
Леса, расположенные на землях лесного фонда																
Искусственное лесовосстановление	га	0,0	0,0	0,0	0,0	21734,0	15199,9	0,0	0,0	1169,1	16369,0	13171,3	0,0	0,0	2048,0	15219,3
Проведение естественного лесовосстановления вследствие природных процессов	га	0,0	0,0	0,0	0,0	0,0	0,0	0,0	0,0	0,0	0,0	14883,6	0,0	0,0	1659,4	16543,0
Естественное лесовосстановление (содействие естественному лесовосстановлению) путем сохранения возобновившегося под пологом лесных насаждений жизнеспособного поколения главных лесных пород лесных насаждений (подрост)	га	0,0	0,0	0,0	0,0	0,0	0,0	0,0	0,0	0,0	0,0	385,0	0,0	0,0	512,0	897,0

1	2	3	4	5	6	7	8	9	10	11	12	13	14	15	16	17
Естественное лесовосстановление (минерализация поверхности почвы на местах планируемых рубок спелых и перестойных насаждений, на гарях и площадях, предназначенных для лесовосстановления)	га	0,0	0,0	0,0	0,0	3300,0	2667,7	0,0	0,0	1059,7	3727,4	2156,0	0,0	0,0	412,0	2568,0
Комбинированное лесовосстановление за счет сочетания естественного и искусственного восстановления лесов	га	0,0	0,0	0,0	0,0	250,0	72,0	0,0	0,0	109,6	181,6	64,8	0,0	0,0	10,0	74,8
Лесоразведение путем создания искусственных лесных насаждений методами посадки саженцев, сеянцев, черенков или посева семян лесных растений (компенсационное лесовосстановление и лесоразведение)	га	0,0	0,0	0,0	0,0	0,0	0,0	0,0	0,0	0,0	0,0	0,0	0,0	0,0	3924,4	3924,4
Лесоразведение путем создания искусственных лесных насаждений методами посадки саженцев, сеянцев, черенков или посева семян лесных растений	га	0,0	0,0	0,0	0,0	0,0	0,0	0,0	0,0	0,0	0,0	1094,1	0,0	0,0	0,0	1094,1
Агротехнический уход за лесными культурами путем рыхления почвы с одновременным уничтожением травянистой и древесной растительности в рядах культур и междурядьях	га	0,0	0,0	0,0	0,0	188202,0	139418,7	0,0	0,0	8196,3	147615,0	124364,0	0,0	0,0	14274,3	138638,3
Агротехнический уход за лесными культурами путем дополнения лесных культур, подкормка минеральными удобрениями и полив лесных культур	га	0,0	0,0	0,0	0,0	63584,0	35460,9	0,0	0,0	1646,1	37107,0	38374,1	0,0	0,0	1977,3	40351,4

1	2	3	4	5	6	7	8	9	10	11	12	13	14	15	16	17
Подготовка лесных участков для создания лесных культур путем сплошной или полосной (частичной) расчистки площади от древесины, камней, нежелательной древесной растительности, мелких пней, стволов усохших деревьев	га	0,0	0,0	0,0	0,0	0,0	21,0	0,0	0,0	0,0	21,0	12844,8	0,0	0,0	2048,0	14892,8
Подготовка лесных участков для создания лесных культур путем раскорчевки пней, препятствующих движению техники, или уменьшение их высоты до уровня, не препятствующего движению техники	га	0,0	0,0	0,0	0,0	0,0	0,0	0,0	0,0	0,0	0,0	131,0	0,0	0,0	0,0	131,0
Обработка почвы под лесные культуры на всем участке (сплошная обработка) или на его части (частичная обработка) механическим, химическим или огневым способами	га	0,0	0,0	0,0	0,0	21199,0	15225,0	0,0	0,0	1031,4	16256,4	14181,9	0,0	0,0	2048,0	16229,9
Рубки, проводимые в целях ухода за лесами, путем рубок осветления	га	0,0	0,0	0,0	0,0	44850,0	31541,5	0,0	0,0	298,1	31839,6	8880,4	0,0	0,0	1306,0	10186,4
Рубки, проводимые в целях ухода за лесами, путем рубок прочисток	га	0,0	0,0	0,0	0,0	42300,0	40340,0	0,0	0,0	1504,0	41844,0	16470,8	0,0	0,0	764,0	17234,8
Рубки, проводимые в целях ухода за лесами, путем рубок прореживания	га	0,0	0,0	0,0	0,0	47638,0	0,0	0,0	0,0	23306,5	23306,5	47562,6	0,0	0,0	2620,0	50182,6
	тыс. куб. м	0,0	0,0	0,0	0,0	2493,5	0,0	0,0	0,0	786,6	786,6	1309,5	0,0	0,0	80,1	1389,6
Рубки, проводимые в целях ухода за лесами, путем проходных рубок	га	0,0	0,0	0,0	0,0	45331,0	0,0	0,0	0,0	29443,8	29443,8	35094,8	0,0	0,0	2610,0	37704,8
	тыс. куб. м	0,0	0,0	0,0	0,0	3626,5	0,0	0,0	0,0	1269,0	1269,0	1569,8	0,0	0,0	132,9	1702,7
Рубки, проводимые в целях ухода за лесами, путем рубок обновления	га	0,0	0,0	0,0	0,0	0,0	0,0	0,0	0,0	0,0	0,0	24948,0	0,0	0,0	0,0	24948,0
	тыс. куб. м	0,0	0,0	0,0	0,0	0,0	0,0	0,0	0,0	0,0	0,0	1177,1	0,0	0,0	0,0	1177,1
Рубки, проводимые в целях ухода за лесами, путем рубок переформирования	га	0,0	0,0	0,0	0,0	0,0	0,0	0,0	0,0	0,0	0,0	4648,0	0,0	0,0	0,0	4648,0
	тыс. куб. м	0,0	0,0	0,0	0,0	0,0	0,0	0,0	0,0	0,0	0,0	303,5	0,0	0,0	0,0	303,5

1	2	3	4	5	6	7	8	9	10	11	12	13	14	15	16	17
Создание объектов лесного семеноводства путем закладки лесосеменных плантаций	га	0,0	0,0	0,0	0,0	415,0	32,6	0,0	0,0	0,0	32,6	30,0	0,0	0,0	0,0	30,0
Создание объектов лесного семеноводства путем закладки архивов клонов плюсовых деревьев и маточных плантаций	га	0,0	0,0	0,0	0,0	49,0	20,7	0,0	0,0	0,0	20,7	0,0	0,0	0,0	0,0	0,0
Создание объектов лесного семеноводства путем закладки испытательных культур	га	0,0	0,0	0,0	0,0	95,0	3,0	0,0	0,0	0,0	3,0	0,0	0,0	0,0	0,0	0,0
Создание объектов лесного семеноводства путем закладки постоянных лесосеменных участков	га	0,0	0,0	0,0	0,0	0,0	0,0	0,0	0,0	0,0	0,0	1,0	0,0	0,0	0,0	1,0
Уход за объектами лесного семеноводства путем ухода за лесосеменными плантациями, маточными плантациями, архивами клонов плюсовых деревьев, постоянными лесосеменными участками	га	0,0	0,0	0,0	0,0	2079,0	614,9	0,0	0,0	0,0	614,9	745,19	0,0	0,0	0,0	745,19
в том числе уход за лесосеменными плантациями	га	0,0	0,0	0,0	0,0	716,0	301,3	0,0	0,0	0,0	301,3	281,87	0,0	0,0	0,0	281,87
уход за архивами клонов и маточных плантаций плюсовых насаждений	га	0,0	0,0	0,0	0,0	107,0	313,6	0,0	0,0	0,0	313,6	74,3	0,0	0,0	0,0	74,3
уход за постоянными лесосеменными участками	га	0,0	0,0	0,0	0,0	1256,0	0,0	0,0	0,0	0,0	0,0	389,02	0,0	0,0	0,0	389,02
Уход за объектами лесного семеноводства путем ухода за испытательными, географическими, популяционно-экологическими культурами	га	0,0	0,0	0,0	0,0	256,0	25,0	0,0	0,0	0,0	25,0	119,0	0,0	0,0	0,0	119,0
Заготовка семян лесных растений на объектах лесного семеноводства, а также в плюсовых и нормальных насаждениях	кг	0,0	0,0	0,0	0,0	322820,0	3426,5	66230,3	0,0	50910,6	120567,4	96990,0	0,0	0,0	0,0	96990,0

1	2	3	4	5	6	7	8	9	10	11	12	13	14	15	16	17
в том числе заготовка (производство) семян лесных растений	кг	0,0	0,0	0,0	0,0	322820,0	3426,5	66230,3	0,0	50910,6	120567,4	94830,0	0,0	0,0	0,0	94830,0
Заготовка (производство) семян с улучшенными наследственными свойствами	кг	0,0	0,0	0,0	0,0	0,0	0,0	0,0	0,0	0,0	0,0	2160,0	0,0	0,0	0,0	2160,0
Формирование страховых фондов семян лесных растений	кг	0,0	0,0	0,0	0,0	0,0	0,0	0,0	0,0	0,0	0,0	840,0	0,0	0,0	0,0	840,0
Выращивание стандартного посадочного материала для лесовосстановления и лесоразведения (сеянцев)	тыс. шт.	0,0	0,0	0,0	0,0	478370,0	47837,0	60000,0	0,0	79947,0	187784,0	0,0	120000,0	0,0	136952,0	256952,0
Выращивание стандартного посадочного материала для лесовосстановления и лесоразведения (саженцев)	тыс. шт.	0,0	0,0	0,0	0,0	211780,0	21178,0	0,0	0,0	13930,6	35108,6	0,0	0,0	0,0	26654,4	26654,4
Обработка почвы для закладки лесосеменной плантации (ЛСП) сосны обыкновенной	га	0,0	0,0	0,0	0,0	0,0	10,0	0,0	0,0	0,0	10,0	0,0	0,0	0,0	0,0	0,0
Обработка почвы для закладки архивов клонов сосны обыкновенной	га	0,0	0,0	0,0	0,0	0,0	10,0	0,0	0,0	0,0	10,0	0,0	0,0	0,0	0,0	0,0
Лесомелиоративные работы	га	0,0	0,0	0,0	0,0	0,0	9324,0	0,0	0,0	321,8	9645,8	0,0	0,0	0,0	0,0	0,0
Леса, расположенные на землях населенных пунктов																
Предыдущим лесным планом мероприятия по воспроизводству лесов не предусматривались и не проводились. На предстоящий период действия лесного плана мероприятия по воспроизводству не планируются																
Леса, расположенные на землях особо охраняемых природных территорий																
Предыдущим лесным планом мероприятия по воспроизводству лесов не предусматривались и не проводились. На предстоящий период действия лесного плана мероприятия по воспроизводству не планируются																

Примечание:

* В предыдущем лесном плане разделение объемов мероприятий по источникам финансирования не предусматривалось.

Приложение № 12
к Лесному плану
Республики Татарстан

Мероприятия по лесоразведению и рекультивации земель за период действия предыдущего Лесного плана Республики Татарстан и показатели на период действия настоящего Лесного плана Республики Татарстан

Наименование мероприятия по лесоразведению и рекультивации земель	Единица измерения	Объемы выполнения мероприятий															
		плановые на период действия предыдущего лесного плана по источникам финансирования					фактические за период действия предыдущего лесного плана по источникам финансирования					плановые на период действия настоящего Лесного плана Республики Татарстан по источникам финансирования					
		За счет средств федерального бюджета	За счет средств бюджета Республики Татарстан	За счет средств местных бюджетов	За счет средств лиц, использующих леса	Всего	За счет средств федерального бюджета	За счет средств бюджета Республики Татарстан	За счет средств местных бюджетов	За счет средств лиц, использующих леса	Всего	За счет средств федерального бюджета	За счет средств бюджета Республики Татарстан	За счет средств местных бюджетов	За счет средств лиц, использующих леса	Всего	
1	2	3	4	5	6	7	8	9	10	11	12	13	14	15	16	17	
Леса, расположенные на землях лесного фонда																	
Лесоразведение путем создания искусственных лесных насаждений методами посадки саженцев, сеянцев, черенков или посева семян лесных растений	га	0,0	0,0	0,0	0,0	0,0	0,0	0,0	0,0	0,0	0,0	0,0	1094,0	0,0	0,0	0,0	1094,0
Леса, расположенные на землях населенных пунктов																	
Предыдущим лесным планом мероприятия по лесоразведению и рекультивации земель не предусматривались и не проводились. На предстоящий период действия лесного плана мероприятия по лесоразведению и рекультивации не планируются																	
Леса, расположенные на землях особо охраняемых природных территорий																	
Предыдущим лесным планом мероприятия по лесоразведению и рекультивации земель не предусматривались и не проводились. На предстоящий период действия лесного плана мероприятия по лесоразведению и рекультивации не планируются																	
Леса, расположенные на землях иных категорий																	
Предыдущим лесным планом мероприятия по лесоразведению и рекультивации земель не предусматривались и не проводились. На предстоящий период действия лесного плана мероприятия по лесоразведению и рекультивации не планируются																	

»;

12. Приложения № 21–25 изложить в следующей редакции:

«Приложение № 21
к Лесному плану
Республики Татарстан

Планируемые мероприятия по сохранению экологического потенциала лесов, адаптации к изменениям климата и
повышению устойчивости лесов

Риск, вызванный климатическими изменениями	Адаптационная мера	Наименование мероприятий	Объем ежегодных необходимых мероприятий	Прогнозная стоимость работ, тыс. рублей
1	2	3	4	5
Изменение продуктивности лесов в связи с изменениями средних значений температуры и количества выпадаемых осадков	Корректировка длительности цикла лесоразведения и правил ухода за лесами с учетом продуктивности лесов	-	0,0	0,0
	Корректировка перечня пород, используемых в процессах лесовосстановления и лесоразведения	Лесовосстановление	3530,0 га	115063,9
	Принятие мер по использованию запасов древесины погибших и поврежденных насаждений	Санитарно-оздоровительные мероприятия	6664,6 га	1110071,4
	Диверсификация целей лесопользования для получения лесных продуктов и услуг	-	0,0	0,0
Изменения в видовом (породном) составе лесов	Ориентация на выращивание разновозрастных смешанных насаждений	-	0,0	0,0
	Использование в процессах лесовосстановления и лесоразведения адаптированных к прогнозируемым климатическим изменениям видов древесных пород	Посадка лесных культур	1522,0 га	86731,4
	Формирование особо охраняемых природных территорий с целью консервации уязвимых видов и местообитаний	-	0,0	0,0
	Выявление и контроль численности инвазивных видов древесных пород	-	0,0	0,0

1	2	3	4	5
Увеличение частоты возникновения (лесных) пожаров в лесах и площадей, пройденных пожарами	Повышение эффективности мер пожарной безопасности в лесах, в том числе предупреждения лесных пожаров, мониторинга пожарной опасности в лесах и лесных пожаров	Устройство противопожарных минерализованных полос	2422,1 км	13030,7
		Прочистка и обновление противопожарных минерализованных полос	5698,1 км	6243,8
		Проведение профилактического контролируемого противопожарного выжигания хвороста, лесной подстилки, сухой травы и других лесных горючих материалов	420,0 га	1819,5
		Установка и размещение стендов и других знаков и указателей, содержащих информацию о мерах пожарной безопасности в лесах	794 шт.	15415,3
		Мониторинг пожарной опасности в лесах и лесных пожаров, организация наземного патрулирования	10,6 тыс. га	24911,7
	Корректировка планов тушения лесных пожаров в связи с увеличением частоты возникновения (лесных) пожаров в лесах и площадей, пройденных пожарами	-	0,0	0,0

1	2	3	4	5
Увеличение частоты вспышек массового размножения вредных организмов в лесах	Совершенствование системы лесопатологического обследования	Лесопатологическое обследование	42550,0 га	30158,0
	Совершенствование мер по предупреждению распространения вредных организмов	Сплошная санитарная рубка	541,8 га	261605,5
		Выборочная санитарная рубка	2872,4 га	880960,2
		Уборка неликвидной древесины	3120,4 га	58694,1
Увеличение частоты проявления последствий экстремальных погодных явлений в лесах	Корректировка длительности цикла лесоразведения с целью минимизации рисков ветровала и бурелома в лесах	-	0,0	0,0
	Совершенствование технологий заготовки древесины для минимизации рисков ветровала и бурелома в лесах	Применение рубок реконструкции, обновления, переформирования с помощью машинных комплексов	На постоянной основе	0,0
	Формирование разновозрастных смешанных и многоярусных насаждений	Соблюдение правил заготовки древесины, правил ухода за лесами, санитарной безопасности в лесах. Совершенствование технологии рубок реконструкции, обновления, переформирования	На постоянной основе	0,0

1	2	3	4	5	6	7	8	9	10	11	12	13	14	15
Осуществление геологического изучения недр, разведка и добыча полезных ископаемых	Минеральные	га	390000,0	12328,2	12542,0	12624,8	12672,9	12718,0	12808,0	12888,0	13078,0	13238,0	13621,2	128519,1
Строительство и эксплуатация водохранилищ и иных искусственных водных объектов, а также гидротехнических сооружений, речных портов, причалов	Энергетические	га	1236247,0	154,5	155,3	157,6	160,2	161,6	164,3	166,8	169,3	174,3	177,8	1641,7
Строительство, реконструкция, эксплуатация линейных объектов	Энергетические	га	1236247,0	8357,6	8386,1	8454,2	8527,9	8645,9	8801,7	8937,7	9199,0	9513,0	9857,0	88680,1

Приложение № 23
к Лесному плану
Республики Татарстан

Сведения о планируемом предоставлении лесных участков для использования на период действия Лесного плана
Республики Татарстан (в разрезе лесничеств)

Год, период действия Лесного плана Республики Татарстан	Лесничество	Вид использования лесов	Планируемое предоставление лесных участков для использования	
			Количество участков, шт.	Площадь, га
1	2	3	4	5
2019	Мамадышское	Осуществление видов деятельности в сфере охотничьего хозяйства	1	8000,0
2019	Всего	Осуществление видов деятельности в сфере охотничьего хозяйства	1	8000,0
2020	Мензелинское	Осуществление видов деятельности в сфере охотничьего хозяйства	1	10000,0
2020	Всего	Осуществление видов деятельности в сфере охотничьего хозяйства	1	10000,0
2021	Агрызское	Осуществление видов деятельности в сфере охотничьего хозяйства	1	6000,0
2021	Мензелинское	Осуществление видов деятельности в сфере охотничьего хозяйства	1	10000,0
2021	Всего	Осуществление видов деятельности в сфере охотничьего хозяйства	2	16000,0
2019–2028	Агрызское	Осуществление видов деятельности в сфере охотничьего хозяйства	1	6000,0
2019–2028	Мамадышское	Осуществление видов деятельности в сфере охотничьего хозяйства	1	8000,0
2019–2028	Мензелинское	Осуществление видов деятельности в сфере охотничьего хозяйства	2	20000,0
2019–2028	Всего	Осуществление видов деятельности в сфере охотничьего хозяйства	4	34000,0
2019	Альметьевское	Осуществление рекреационной деятельности	3	1,5
2019	Арское	Осуществление рекреационной деятельности	1	0,5
2019	Биярское	Осуществление рекреационной деятельности	1	18,0

1	2	3	4	5
2019	Болгарское	Осуществление рекреационной деятельности	1	0,7
2019	Елабужское	Осуществление рекреационной деятельности	1	0,6
2019	Ислейгарское	Осуществление рекреационной деятельности	1	1,5
2019	Лаишевское	Осуществление рекреационной деятельности	5	9,7
2019	Лениногорское	Осуществление рекреационной деятельности	2	1,5
2019	Мензелинское	Осуществление рекреационной деятельности	1	0,7
2019	Нижнекамское	Осуществление рекреационной деятельности	5	5,5
2019	Пригородное	Осуществление рекреационной деятельности	7	7,8
2019	Всего	Осуществление рекреационной деятельности	28	47,9
2020	Альметьевское	Осуществление рекреационной деятельности	2	5,0
2020	Болгарское	Осуществление рекреационной деятельности	1	1,0
2020	Елабужское	Осуществление рекреационной деятельности	2	5,0
2020	Зеленодольское	Осуществление рекреационной деятельности	2	1,2
2020	Камское	Осуществление рекреационной деятельности	1	2,5
2020	Мамадышское	Осуществление рекреационной деятельности	1	0,2
2020	Нижнекамское	Осуществление рекреационной деятельности	4	5,0
2020	Приволжское	Осуществление рекреационной деятельности	2	2,2
2020	Пригородное	Осуществление рекреационной деятельности	10	10,0
2020	Черемшанское	Осуществление рекреационной деятельности	1	2,0
2020	Всего	Осуществление рекреационной деятельности	26	34,1
2021	Агрызское	Осуществление рекреационной деятельности	1	0,5
2021	Альметьевское	Осуществление рекреационной деятельности	3	5,0
2021	Бавлинское	Осуществление рекреационной деятельности	1	1,0
2021	Бугульминское	Осуществление рекреационной деятельности	1	0,6
2021	Буинское	Осуществление рекреационной деятельности	1	0,4
2021	Ислейгарское	Осуществление рекреационной деятельности	1	1,5
2021	Кайбицкое	Осуществление рекреационной деятельности	1	1,0
2021	Калейкинское	Осуществление рекреационной деятельности	1	1,0
2021	Кзыл-Юлдузское	Осуществление рекреационной деятельности	1	1,9
2021	Нижнекамское	Осуществление рекреационной деятельности	2	5,0
2021	Пригородное	Осуществление рекреационной деятельности	10	10,0
2021	Сабинское	Осуществление рекреационной деятельности	1	0,5

1	2	3	4	5
2021	Лубянское	Осуществление рекреационной деятельности	1	1,0
2021	Всего	Осуществление рекреационной деятельности	25	29,4
2022	Альметьевское	Осуществление рекреационной деятельности	5	10,0
2022	Арское	Осуществление рекреационной деятельности	1	0,5
2022	Болгарское	Осуществление рекреационной деятельности	1	1,0
2022	Бугульминское	Осуществление рекреационной деятельности	1	1,0
2022	Зеленодольское	Осуществление рекреационной деятельности	5	10,0
2022	Нижнекамское	Осуществление рекреационной деятельности	5	5,0
2022	Пригородное	Осуществление рекреационной деятельности	10	10,0
2022	Всего	Осуществление рекреационной деятельности	28	37,6
2023	Альметьевское	Осуществление рекреационной деятельности	10	10,0
2023	Бугульминское	Осуществление рекреационной деятельности	1	1,0
2023	Зеленодольское	Осуществление рекреационной деятельности	10	10,0
2023	Кзыл-Юлдузское	Осуществление рекреационной деятельности	1	1,0
2023	Пригородное	Осуществление рекреационной деятельности	10	10,0
2023	Всего	Осуществление рекреационной деятельности	32	32,0
2024	Альметьевское	Осуществление рекреационной деятельности	5	5,0
2024	Бугульминское	Осуществление рекреационной деятельности	1	1,0
2024	Елабужское	Осуществление рекреационной деятельности	2	1,0
2024	Зеленодольское	Осуществление рекреационной деятельности	5	5,0
2024	Лениногорское	Осуществление рекреационной деятельности	1	0,5
2024	Мамадышское	Осуществление рекреационной деятельности	1	1,0
2024	Мензелинское	Осуществление рекреационной деятельности	1	0,5
2024	Нижнекамское	Осуществление рекреационной деятельности	5	5,0
2024	Приволжское	Осуществление рекреационной деятельности	1	1,0
2024	Пригородное	Осуществление рекреационной деятельности	5	6,0
2024	Всего	Осуществление рекреационной деятельности	27	26,0
2025	Альметьевское	Осуществление рекреационной деятельности	5	5,0
2025	Бугульминское	Осуществление рекреационной деятельности	1	1,0
2025	Зеленодольское	Осуществление рекреационной деятельности	5	5,0
2025	Камское	Осуществление рекреационной деятельности	1	1,0
2025	Нижнекамское	Осуществление рекреационной деятельности	5	5,0

1	2	3	4	5
2025	Пригородное	Осуществление рекреационной деятельности	5	4,0
2025	Всего	Осуществление рекреационной деятельности	22	21,0
2026	Альметьевское	Осуществление рекреационной деятельности	5	10,0
2026	Заинское	Осуществление рекреационной деятельности	2	1,2
2026	Зеленодольское	Осуществление рекреационной деятельности	5	10,0
2026	Ислейтарское	Осуществление рекреационной деятельности	2	2,0
2026	Нижнекамское	Осуществление рекреационной деятельности	5	10,0
2026	Нурлатское	Осуществление рекреационной деятельности	1	1,5
2026	Пригородное	Осуществление рекреационной деятельности	5	10,0
2026	Всего	Осуществление рекреационной деятельности	25	44,7
2027	Агрызское	Осуществление рекреационной деятельности	2	2,5
2027	Азнакаевское	Осуществление рекреационной деятельности	1	0,7
2027	Альметьевское	Осуществление рекреационной деятельности	5	5,0
2027	Бугульминское	Осуществление рекреационной деятельности	1	1,1
2027	Елабужское	Осуществление рекреационной деятельности	2	2,0
2027	Заинское	Осуществление рекреационной деятельности	1	1,0
2027	Зеленодольское	Осуществление рекреационной деятельности	5	10,0
2027	Ислейтарское	Осуществление рекреационной деятельности	1	1,0
2027	Приволжское	Осуществление рекреационной деятельности	2	1,0
2027	Пригородное	Осуществление рекреационной деятельности	5	5,0
2027	Всего	Осуществление рекреационной деятельности	25	29,3
2028	Альметьевское	Осуществление рекреационной деятельности	10	5,0
2028	Билярское	Осуществление рекреационной деятельности	1	2,0
2028	Елабужское	Осуществление рекреационной деятельности	1	1,0
2028	Зеленодольское	Осуществление рекреационной деятельности	10	10,0
2028	Камское	Осуществление рекреационной деятельности	1	1,0
2028	Нижнекамское	Осуществление рекреационной деятельности	10	10,0
2028	Приволжское	Осуществление рекреационной деятельности	2	1,0
2028	Пригородное	Осуществление рекреационной деятельности	10	5,0
2028	Всего	Осуществление рекреационной деятельности	45	35,0
2019–2028	Агрызское	Осуществление рекреационной деятельности	3	3,0
2019–2028	Азнакаевское	Осуществление рекреационной деятельности	1	0,7

1	2	3	4	5
2019–2028	Альметьевское	Осуществление рекреационной деятельности	53	61,5
2019–2028	Арское	Осуществление рекреационной деятельности	2	1,0
2019–2028	Бавлинское	Осуществление рекреационной деятельности	1	1,0
2019–2028	Билярское	Осуществление рекреационной деятельности	2	20,0
2019–2028	Болгарское	Осуществление рекреационной деятельности	3	2,7
2019–2028	Бугульминское	Осуществление рекреационной деятельности	4	3,6
2019–2028	Буинское	Осуществление рекреационной деятельности	1	0,4
2019–2028	Елабужское	Осуществление рекреационной деятельности	8	9,6
2019–2028	Зайнское	Осуществление рекреационной деятельности	3	2,2
2019–2028	Зеленодольское	Осуществление рекреационной деятельности	47	61,2
2019–2028	Ислейгарское	Осуществление рекреационной деятельности	5	6,0
2019–2028	Кайбицкое	Осуществление рекреационной деятельности	1	1,0
2019–2028	Калейкинское	Осуществление рекреационной деятельности	1	1,0
2019–2028	Камское	Осуществление рекреационной деятельности	3	4,5
2019–2028	Кзыл-Юлдузское	Осуществление рекреационной деятельности	2	2,9
2019–2028	Лаишевское	Осуществление рекреационной деятельности	5	9,7
2019–2028	Лениногорское	Осуществление рекреационной деятельности	3	2,0
2019–2028	Мамадышское	Осуществление рекреационной деятельности	2	1,2
2019–2028	Мензелинское	Осуществление рекреационной деятельности	2	1,2
2019–2028	Нижнекамское	Осуществление рекреационной деятельности	41	50,5
2019–2028	Нурлатское	Осуществление рекреационной деятельности	1	1,5
2019–2028	Приволжское	Осуществление рекреационной деятельности	7	5,2
2019–2028	Пригородное	Осуществление рекреационной деятельности	77	77,8
2019–2028	Сабинское	Осуществление рекреационной деятельности	1	0,5
2019–2028	Черемшанское	Осуществление рекреационной деятельности	1	2,0
2019–2028	Лубянское	Осуществление рекреационной деятельности	1	1,0
2019–2028	Всего	Осуществление рекреационной деятельности	281	334,8
2019	Азнакаевское	Осуществление геологического изучения недр, разведка и добыча полезных ископаемых	1	36,7
2019	Аксубаевское	Осуществление геологического изучения недр, разведка и добыча полезных ископаемых	1	1,3

1	2	3	4	5
2019	Альметьевское	Осуществление геологического изучения недр, разведка и добыча полезных ископаемых	1	12,2
2019	Заинское	Осуществление геологического изучения недр, разведка и добыча полезных ископаемых	3	77,1
2019	Калейкинское	Осуществление геологического изучения недр, разведка и добыча полезных ископаемых	2	48,6
2019	Лениногорское	Осуществление геологического изучения недр, разведка и добыча полезных ископаемых	2	13,4
2019	Нурлатское	Осуществление геологического изучения недр, разведка и добыча полезных ископаемых	1	17,1
2019	Черемшанское	Осуществление геологического изучения недр, разведка и добыча полезных ископаемых	1	7,3
2019	Всего	Осуществление геологического изучения недр, разведка и добыча полезных ископаемых	12	213,8
2020	Бавлинское	Осуществление геологического изучения недр, разведка и добыча полезных ископаемых	3	36,5
2020	Бугульминское	Осуществление геологического изучения недр, разведка и добыча полезных ископаемых	1	2,4
2020	Мензелинское	Осуществление геологического изучения недр, разведка и добыча полезных ископаемых	1	4,5
2020	Нижнекамское	Осуществление геологического изучения недр, разведка и добыча полезных ископаемых	4	39,4
2020	Всего	Осуществление геологического изучения недр, разведка и добыча полезных ископаемых	9	82,8
2021	Азнакаевское	Осуществление геологического изучения недр, разведка и добыча полезных ископаемых	1	3,0
2021	Альметьевское	Осуществление геологического изучения недр, разведка и добыча полезных ископаемых	2	5,0
2021	Билярское	Осуществление геологического изучения недр, разведка и добыча полезных ископаемых	1	0,1
2021	Бугульминское	Осуществление геологического изучения недр, разведка и добыча полезных ископаемых	1	5,0

1	2	3	4	5
2021	Заинское	Осуществление геологического изучения недр, разведка и добыча полезных ископаемых	1	5,0
2021	Калейкинское	Осуществление геологического изучения недр, разведка и добыча полезных ископаемых	1	10,0
2021	Нижнекамское	Осуществление геологического изучения недр, разведка и добыча полезных ископаемых	1	5,0
2021	Нурлатское	Осуществление геологического изучения недр, разведка и добыча полезных ископаемых	1	10,0
2021	Черемшанское	Осуществление геологического изучения недр, разведка и добыча полезных ископаемых	1	5,0
2021	Всего	Осуществление геологического изучения недр, разведка и добыча полезных ископаемых	10	48,1
2022	Агрызское	Осуществление геологического изучения недр, разведка и добыча полезных ископаемых	1	0,1
2022	Альметьевское	Осуществление геологического изучения недр, разведка и добыча полезных ископаемых	2	5,0
2022	Бавлинское	Осуществление геологического изучения недр, разведка и добыча полезных ископаемых	2	10,0
2022	Бугульминское	Осуществление геологического изучения недр, разведка и добыча полезных ископаемых	1	5,0
2022	Заинское	Осуществление геологического изучения недр, разведка и добыча полезных ископаемых	1	5,0
2022	Нурлатское	Осуществление геологического изучения недр, разведка и добыча полезных ископаемых	3	20,0
2022	Всего	Осуществление геологического изучения недр, разведка и добыча полезных ископаемых	10	45,1
2023	Калейкинское	Осуществление геологического изучения недр, разведка и добыча полезных ископаемых	2	10,0
2023	Лениногорское	Осуществление геологического изучения недр, разведка и добыча полезных ископаемых	3	50,0
2023	Нижнекамское	Осуществление геологического изучения недр, разведка и добыча полезных ископаемых	1	5,0

1	2	3	4	5
2023	Нурлатское	Осуществление геологического изучения недр, разведка и добыча полезных ископаемых	2	10,0
2023	Черемшанское	Осуществление геологического изучения недр, разведка и добыча полезных ископаемых	2	15,0
2023	Всего	Осуществление геологического изучения недр, разведка и добыча полезных ископаемых	10	90,0
2024	Альметьевское	Осуществление геологического изучения недр, разведка и добыча полезных ископаемых	3	10,0
2024	Бавлинское	Осуществление геологического изучения недр, разведка и добыча полезных ископаемых	1	10,0
2024	Бугульминское	Осуществление геологического изучения недр, разведка и добыча полезных ископаемых	1	10,0
2024	Зайнское	Осуществление геологического изучения недр, разведка и добыча полезных ископаемых	3	40,0
2024	Калейкинское	Осуществление геологического изучения недр, разведка и добыча полезных ископаемых	3	10,0
2024	Всего	Осуществление геологического изучения недр, разведка и добыча полезных ископаемых	11	80,0
2025	Альметьевское	Осуществление геологического изучения недр, разведка и добыча полезных ископаемых	5	80,0
2025	Бавлинское	Осуществление геологического изучения недр, разведка и добыча полезных ископаемых	2	10,0
2025	Зайнское	Осуществление геологического изучения недр, разведка и добыча полезных ископаемых	3	20,0
2025	Калейкинское	Осуществление геологического изучения недр, разведка и добыча полезных ископаемых	3	10,0
2025	Лениногорское	Осуществление геологического изучения недр, разведка и добыча полезных ископаемых	2	30,0
2025	Мензелинское	Осуществление геологического изучения недр, разведка и добыча полезных ископаемых	1	10,0
2025	Нижнекамское	Осуществление геологического изучения недр, разведка и добыча полезных ископаемых	1	10,0

1	2	3	4	5
2025	Черемшанское	Осуществление геологического изучения недр, разведка и добыча полезных ископаемых	2	20,0
2025	Всего	Осуществление геологического изучения недр, разведка и добыча полезных ископаемых	19	190,0
2026	Альметьевское	Осуществление геологического изучения недр, разведка и добыча полезных ископаемых	3	30,0
2026	Бавлинское	Осуществление геологического изучения недр, разведка и добыча полезных ископаемых	1	10,0
2026	Бугульминское	Осуществление геологического изучения недр, разведка и добыча полезных ископаемых	3	20,0
2026	Заинское	Осуществление геологического изучения недр, разведка и добыча полезных ископаемых	2	30,0
2026	Калейкинское	Осуществление геологического изучения недр, разведка и добыча полезных ископаемых	2	10,0
2026	Лениногорское	Осуществление геологического изучения недр, разведка и добыча полезных ископаемых	3	20,0
2026	Нурлатское	Осуществление геологического изучения недр, разведка и добыча полезных ископаемых	3	10,0
2026	Черемшанское	Осуществление геологического изучения недр, разведка и добыча полезных ископаемых	3	30,0
2026	Всего	Осуществление геологического изучения недр, разведка и добыча полезных ископаемых	20	160,0
2027	Азнакаевское	Осуществление геологического изучения недр, разведка и добыча полезных ископаемых	2	47,0
2027	Аксубаевское	Осуществление геологического изучения недр, разведка и добыча полезных ископаемых	1	10,0
2027	Альметьевское	Осуществление геологического изучения недр, разведка и добыча полезных ископаемых	2	20,0
2027	Бавлинское	Осуществление геологического изучения недр, разведка и добыча полезных ископаемых	1	10,0
2027	Бугульминское	Осуществление геологического изучения недр, разведка и добыча полезных ископаемых	2	20,0

1	2	3	4	5
2027	Елабужское	Осуществление геологического изучения недр, разведка и добыча полезных ископаемых	1	1,2
2027	Калейкинское	Осуществление геологического изучения недр, разведка и добыча полезных ископаемых	5	100,0
2027	Лениногорское	Осуществление геологического изучения недр, разведка и добыча полезных ископаемых	5	100,0
2027	Мензелинское	Осуществление геологического изучения недр, разведка и добыча полезных ископаемых	1	5,0
2027	Нижнекамское	Осуществление геологического изучения недр, разведка и добыча полезных ископаемых	2	10,0
2027	Нурлатское	Осуществление геологического изучения недр, разведка и добыча полезных ископаемых	5	30,0
2027	Черемшанское	Осуществление геологического изучения недр, разведка и добыча полезных ископаемых	5	30,0
2027	Всего	Осуществление геологического изучения недр, разведка и добыча полезных ископаемых	32	383,2
2028	Азнакаевское	Осуществление геологического изучения недр, разведка и добыча полезных ископаемых	1	10,0
2028	Аксубаевское	Осуществление геологического изучения недр, разведка и добыча полезных ископаемых	1	5,0
2028	Альметьевское	Осуществление геологического изучения недр, разведка и добыча полезных ископаемых	5	20,0
2028	Бавлинское	Осуществление геологического изучения недр, разведка и добыча полезных ископаемых	3	20,0
2028	Биллярское	Осуществление геологического изучения недр, разведка и добыча полезных ископаемых	3	7,0
2028	Заинское	Осуществление геологического изучения недр, разведка и добыча полезных ископаемых	5	50,0
2028	Калейкинское	Осуществление геологического изучения недр, разведка и добыча полезных ископаемых	5	50,0
2028	Лениногорское	Осуществление геологического изучения недр, разведка и добыча полезных ископаемых	5	30,0

1	2	3	4	5
2028	Нижнекамское	Осуществление геологического изучения недр, разведка и добыча полезных ископаемых	5	20,0
2028	Нурлатское	Осуществление геологического изучения недр, разведка и добыча полезных ископаемых	5	70,0
2028	Черемшанское	Осуществление геологического изучения недр, разведка и добыча полезных ископаемых	5	20,0
2028	Всего	Осуществление геологического изучения недр, разведка и добыча полезных ископаемых	43	302,0
2019–2028	Агрызское	Осуществление геологического изучения недр, разведка и добыча полезных ископаемых	1	0,1
2019–2028	Азнакаевское	Осуществление геологического изучения недр, разведка и добыча полезных ископаемых	5	96,7
2019–2028	Аксубаевское	Осуществление геологического изучения недр, разведка и добыча полезных ископаемых	3	16,3
2019–2028	Альметьевское	Осуществление геологического изучения недр, разведка и добыча полезных ископаемых	23	182,2
2019–2028	Бавлинское	Осуществление геологического изучения недр, разведка и добыча полезных ископаемых	13	106,5
2019–2028	Билярское	Осуществление геологического изучения недр, разведка и добыча полезных ископаемых	4	7,1
2019–2028	Бугульминское	Осуществление геологического изучения недр, разведка и добыча полезных ископаемых	9	62,4
2019–2028	Елабужское	Осуществление геологического изучения недр, разведка и добыча полезных ископаемых	1	1,2
2019–2028	Заинское	Осуществление геологического изучения недр, разведка и добыча полезных ископаемых	18	227,1
2019–2028	Калейкинское	Осуществление геологического изучения недр, разведка и добыча полезных ископаемых	23	248,6
2019–2028	Лениногорское	Осуществление геологического изучения недр, разведка и добыча полезных ископаемых	20	243,4
2019–2028	Мензелинское	Осуществление геологического изучения недр, разведка и добыча полезных ископаемых	3	19,5

1	2	3	4	5
2019–2028	Нижнекамское	Осуществление геологического изучения недр, разведка и добыча полезных ископаемых	14	89,4
2019–2028	Нурлатское	Осуществление геологического изучения недр, разведка и добыча полезных ископаемых	20	167,1
2019–2028	Черемшанское	Осуществление геологического изучения недр, разведка и добыча полезных ископаемых	19	127,3
2019–2028	Всего	Осуществление геологического изучения недр, разведка и добыча полезных ископаемых	176	1594,9
2019	Пригородное	Строительство и эксплуатация водохранилищ и иных искусственных водных объектов, а также гидротехнических сооружений, речных портов, причалов	1	0,8
2019	Всего	Строительство и эксплуатация водохранилищ и иных искусственных водных объектов, а также гидротехнических сооружений, речных портов, причалов	1	0,8
2020	Альметьевское	Строительство и эксплуатация водохранилищ и иных искусственных водных объектов, а также гидротехнических сооружений, речных портов, причалов	1	1,6
2020	Зеленодольское	Строительство и эксплуатация водохранилищ и иных искусственных водных объектов, а также гидротехнических сооружений, речных портов, причалов	1	0,3
2020	Лениногорское	Строительство и эксплуатация водохранилищ и иных искусственных водных объектов, а также гидротехнических сооружений, речных портов, причалов	1	0,4
2020	Всего	Строительство и эксплуатация водохранилищ и иных искусственных водных объектов, а также гидротехнических сооружений, речных портов, причалов	3	2,3
2021	Альметьевское	Строительство и эксплуатация водохранилищ и иных искусственных водных объектов, а также гидротехнических сооружений, речных портов, причалов	1	0,5
2021	Заинское	Строительство и эксплуатация водохранилищ и иных искусственных водных объектов, а также гидротехнических сооружений, речных портов, причалов	1	0,1
2021	Пригородное	Строительство и эксплуатация водохранилищ и иных искусственных водных объектов, а также гидротехнических сооружений, речных портов, причалов	1	2,0
2021	Всего	Строительство и эксплуатация водохранилищ и иных искусственных водных объектов, а также гидротехнических сооружений, речных портов, причалов	3	2,6
2022	Нижнекамское	Строительство и эксплуатация водохранилищ и иных искусственных водных объектов, а также гидротехнических сооружений, речных портов, причалов	2	1,4
2022	Всего	Строительство и эксплуатация водохранилищ и иных искусственных водных объектов, а также гидротехнических сооружений, речных портов, причалов	2	1,4

1	2	3	4	5
2019–2028	Пригородное	Строительство и эксплуатация водохранилищ и иных искусственных водных объектов, а также гидротехнических сооружений, речных портов, причалов	4	3,8
2019–2028	Всего	Строительство и эксплуатация водохранилищ и иных искусственных водных объектов, а также гидротехнических сооружений, речных портов, причалов	36	28,3
2019	Агрызское	Строительство, реконструкция, эксплуатация линейных объектов	1	0,4
2019	Азнакаевское	Строительство, реконструкция, эксплуатация линейных объектов	2	8,2
2019	Аксубаевское	Строительство, реконструкция, эксплуатация линейных объектов	1	0,2
2019	Альметьевское	Строительство, реконструкция, эксплуатация линейных объектов	1	3,6
2019	Бавлинское	Строительство, реконструкция, эксплуатация линейных объектов	1	2,0
2019	Болгарское	Строительство, реконструкция, эксплуатация линейных объектов	1	2,8
2019	Бугульминское	Строительство, реконструкция, эксплуатация линейных объектов	1	1,2
2019	Елабужское	Строительство, реконструкция, эксплуатация линейных объектов	1	0,7
2019	Заинское	Строительство, реконструкция, эксплуатация линейных объектов	1	0,1
2019	Калейкинское	Строительство, реконструкция, эксплуатация линейных объектов	1	0,7
2019	Лаишевское	Строительство, реконструкция, эксплуатация линейных объектов	1	0,5
2019	Лениногорское	Строительство, реконструкция, эксплуатация линейных объектов	3	3,6
2019	Нижнекамское	Строительство, реконструкция, эксплуатация линейных объектов	1	3,2
2019	Приволжское	Строительство, реконструкция, эксплуатация линейных объектов	2	0,3
2019	Пригородное	Строительство, реконструкция, эксплуатация линейных объектов	1	0,1
2019	Черемшанское	Строительство, реконструкция, эксплуатация линейных объектов	1	1,0
2019	Всего	Строительство, реконструкция, эксплуатация линейных объектов	20	28,5
2020	Азнакаевское	Строительство, реконструкция, эксплуатация линейных объектов	1	20,0
2020	Аксубаевское	Строительство, реконструкция, эксплуатация линейных объектов	1	2,0
2020	Альметьевское	Строительство, реконструкция, эксплуатация линейных объектов	2	5,0
2020	Арское	Строительство, реконструкция, эксплуатация линейных объектов	1	0,8
2020	Бавлинское	Строительство, реконструкция, эксплуатация линейных объектов	1	10,0
2020	Болгарское	Строительство, реконструкция, эксплуатация линейных объектов	1	0,2
2020	Бугульминское	Строительство, реконструкция, эксплуатация линейных объектов	1	2,0
2020	Калейкинское	Строительство, реконструкция, эксплуатация линейных объектов	2	10,0
2020	Лаишевское	Строительство, реконструкция, эксплуатация линейных объектов	1	2,0
2020	Лениногорское	Строительство, реконструкция, эксплуатация линейных объектов	2	10,0
2020	Мамадышское	Строительство, реконструкция, эксплуатация линейных объектов	1	0,1

1	2	3	4	5
2020	Нижнекамское	Строительство, реконструкция, эксплуатация линейных объектов	1	5,0
2020	Лубянское	Строительство, реконструкция, эксплуатация линейных объектов	1	1,0
2020	Всего	Строительство, реконструкция, эксплуатация линейных объектов	16	68,1
2021	Азнакаевское	Строительство, реконструкция, эксплуатация линейных объектов	1	20,0
2021	Алькеевское	Строительство, реконструкция, эксплуатация линейных объектов	1	0,5
2021	Альметьевское	Строительство, реконструкция, эксплуатация линейных объектов	3	10,0
2021	Бавлинское	Строительство, реконструкция, эксплуатация линейных объектов	2	10,0
2021	Бугульминское	Строительство, реконструкция, эксплуатация линейных объектов	1	5,0
2021	Заинское	Строительство, реконструкция, эксплуатация линейных объектов	1	1,0
2021	Ислейтарское	Строительство, реконструкция, эксплуатация линейных объектов	1	0,4
2021	Кайбицкое	Строительство, реконструкция, эксплуатация линейных объектов	1	0,6
2021	Калейкинское	Строительство, реконструкция, эксплуатация линейных объектов	1	10,0
2021	Кзыл-Юлдузское	Строительство, реконструкция, эксплуатация линейных объектов	1	0,6
2021	Мензелинское	Строительство, реконструкция, эксплуатация линейных объектов	1	1,6
2021	Нижнекамское	Строительство, реконструкция, эксплуатация линейных объектов	1	5,0
2021	Пригородное	Строительство, реконструкция, эксплуатация линейных объектов	1	5,0
2021	Черемшанское	Строительство, реконструкция, эксплуатация линейных объектов	1	4,0
2021	Всего	Строительство, реконструкция, эксплуатация линейных объектов	17	73,7
2022	Агрызское	Строительство, реконструкция, эксплуатация линейных объектов	1	2,0
2022	Азнакаевское	Строительство, реконструкция, эксплуатация линейных объектов	1	10,0
2022	Альметьевское	Строительство, реконструкция, эксплуатация линейных объектов	1	5,0
2022	Бавлинское	Строительство, реконструкция, эксплуатация линейных объектов	2	10,0
2022	Билярское	Строительство, реконструкция, эксплуатация линейных объектов	1	1,0
2022	Бугульминское	Строительство, реконструкция, эксплуатация линейных объектов	2	20,0
2022	Елабужское	Строительство, реконструкция, эксплуатация линейных объектов	1	2,0
2022	Заинское	Строительство, реконструкция, эксплуатация линейных объектов	2	3,0
2022	Калейкинское	Строительство, реконструкция, эксплуатация линейных объектов	2	15,0
2022	Лаишевское	Строительство, реконструкция, эксплуатация линейных объектов	2	5,0
2022	Лениногорское	Строительство, реконструкция, эксплуатация линейных объектов	2	20,0
2022	Нижнекамское	Строительство, реконструкция, эксплуатация линейных объектов	2	15,0
2022	Пригородное	Строительство, реконструкция, эксплуатация линейных объектов	2	5,0
2022	Черемшанское	Строительство, реконструкция, эксплуатация линейных объектов	1	5,0

1	2	3	4	5
2022	Всего	Строительство, реконструкция, эксплуатация линейных объектов	22	118,0
2023	Агрызское	Строительство, реконструкция, эксплуатация линейных объектов	1	3,0
2023	Азнакаевское	Строительство, реконструкция, эксплуатация линейных объектов	2	20,0
2023	Альметьевское	Строительство, реконструкция, эксплуатация линейных объектов	2	5,0
2023	Бавлинское	Строительство, реконструкция, эксплуатация линейных объектов	3	50,0
2023	Бугульминское	Строительство, реконструкция, эксплуатация линейных объектов	2	15,0
2023	Елабужское	Строительство, реконструкция, эксплуатация линейных объектов	1	2,0
2023	Заинское	Строительство, реконструкция, эксплуатация линейных объектов	1	5,0
2023	Калейкинское	Строительство, реконструкция, эксплуатация линейных объектов	3	5,0
2023	Лаишевское	Строительство, реконструкция, эксплуатация линейных объектов	1	5,0
2023	Лениногорское	Строительство, реконструкция, эксплуатация линейных объектов	1	30,0
2023	Нижнекамское	Строительство, реконструкция, эксплуатация линейных объектов	1	5,0
2023	Нурлатское	Строительство, реконструкция, эксплуатация линейных объектов	2	4,8
2023	Приволжское	Строительство, реконструкция, эксплуатация линейных объектов	1	1,0
2023	Пригородное	Строительство, реконструкция, эксплуатация линейных объектов	1	5,0
2023	Всего	Строительство, реконструкция, эксплуатация линейных объектов	22	155,8
2024	Азнакаевское	Строительство, реконструкция, эксплуатация линейных объектов	3	50,0
2024	Аксубаевское	Строительство, реконструкция, эксплуатация линейных объектов	2	3,0
2024	Альметьевское	Строительство, реконструкция, эксплуатация линейных объектов	2	20,0
2024	Бавлинское	Строительство, реконструкция, эксплуатация линейных объектов	2	10,0
2024	Билярское	Строительство, реконструкция, эксплуатация линейных объектов	1	3,0
2024	Бугульминское	Строительство, реконструкция, эксплуатация линейных объектов	3	5,0
2024	Елабужское	Строительство, реконструкция, эксплуатация линейных объектов	2	3,0
2024	Заинское	Строительство, реконструкция, эксплуатация линейных объектов	2	5,0
2024	Калейкинское	Строительство, реконструкция, эксплуатация линейных объектов	2	10,0
2024	Лаишевское	Строительство, реконструкция, эксплуатация линейных объектов	1	2,0
2024	Мамадышское	Строительство, реконструкция, эксплуатация линейных объектов	1	1,0
2024	Мензелинское	Строительство, реконструкция, эксплуатация линейных объектов	1	2,0
2024	Нижнекамское	Строительство, реконструкция, эксплуатация линейных объектов	2	5,0
2024	Нурлатское	Строительство, реконструкция, эксплуатация линейных объектов	3	5,0
2024	Приволжское	Строительство, реконструкция, эксплуатация линейных объектов	1	2,0
2024	Пригородное	Строительство, реконструкция, эксплуатация линейных объектов	1	5,0

1	2	3	4	5
2024	Черемшанское	Строительство, реконструкция, эксплуатация линейных объектов	2	5,0
2024	Всего	Строительство, реконструкция, эксплуатация линейных объектов	31	136,0
2025	Агрызское	Строительство, реконструкция, эксплуатация линейных объектов	1	2,0
2025	Азнакаевское	Строительство, реконструкция, эксплуатация линейных объектов	2	30,0
2025	Аксубаевское	Строительство, реконструкция, эксплуатация линейных объектов	4	2,0
2025	Альметьевское	Строительство, реконструкция, эксплуатация линейных объектов	5	30,0
2025	Бавлинское	Строительство, реконструкция, эксплуатация линейных объектов	3	40,0
2025	Бугульминское	Строительство, реконструкция, эксплуатация линейных объектов	5	30,0
2025	Елабужское	Строительство, реконструкция, эксплуатация линейных объектов	3	5,0
2025	Заинское	Строительство, реконструкция, эксплуатация линейных объектов	3	5,0
2025	Калейкинское	Строительство, реконструкция, эксплуатация линейных объектов	3	10,0
2025	Камское	Строительство, реконструкция, эксплуатация линейных объектов	1	0,9
2025	Кзыл-Юлдузское	Строительство, реконструкция, эксплуатация линейных объектов	1	0,4
2025	Лаишевское	Строительство, реконструкция, эксплуатация линейных объектов	1	1,0
2025	Лениногорское	Строительство, реконструкция, эксплуатация линейных объектов	5	20,0
2025	Нижнекамское	Строительство, реконструкция, эксплуатация линейных объектов	2	20,0
2025	Нурлатское	Строительство, реконструкция, эксплуатация линейных объектов	5	50,0
2025	Пригородное	Строительство, реконструкция, эксплуатация линейных объектов	1	5,0
2025	Черемшанское	Строительство, реконструкция, эксплуатация линейных объектов	1	10,0
2025	Всего	Строительство, реконструкция, эксплуатация линейных объектов	46	261,3
2026	Азнакаевское	Строительство, реконструкция, эксплуатация линейных объектов	5	70,0
2026	Аксубаевское	Строительство, реконструкция, эксплуатация линейных объектов	2	5,0
2026	Альметьевское	Строительство, реконструкция, эксплуатация линейных объектов	5	50,0
2026	Арское	Строительство, реконструкция, эксплуатация линейных объектов	1	5,0
2026	Бавлинское	Строительство, реконструкция, эксплуатация линейных объектов	2	20,0
2026	Биллярское	Строительство, реконструкция, эксплуатация линейных объектов	1	5,0
2026	Бугульминское	Строительство, реконструкция, эксплуатация линейных объектов	2	10,0
2026	Калейкинское	Строительство, реконструкция, эксплуатация линейных объектов	2	10,0
2026	Камское	Строительство, реконструкция, эксплуатация линейных объектов	1	2,0
2026	Лаишевское	Строительство, реконструкция, эксплуатация линейных объектов	1	2,0
2026	Лениногорское	Строительство, реконструкция, эксплуатация линейных объектов	2	50,0
2026	Нижнекамское	Строительство, реконструкция, эксплуатация линейных объектов	2	20,0

1	2	3	4	5
2028	Нижнекамское	Строительство, реконструкция, эксплуатация линейных объектов	2	30,0
2028	Нурлатское	Строительство, реконструкция, эксплуатация линейных объектов	2	30,0
2028	Приволжское	Строительство, реконструкция, эксплуатация линейных объектов	1	5,0
2028	Пригородное	Строительство, реконструкция, эксплуатация линейных объектов	2	16,0
2028	Черемшанское	Строительство, реконструкция, эксплуатация линейных объектов	3	40,0
2028	Всего	Строительство, реконструкция, эксплуатация линейных объектов	43	483,0
2019–2028	Агрызское	Строительство, реконструкция, эксплуатация линейных объектов	5	9,4
2019–2028	Азнакаевское	Строительство, реконструкция, эксплуатация линейных объектов	22	328,2
2019–2028	Аксубаевское	Строительство, реконструкция, эксплуатация линейных объектов	15	27,2
2019–2028	Алькеевское	Строительство, реконструкция, эксплуатация линейных объектов	1	0,5
2019–2028	Альметьевское	Строительство, реконструкция, эксплуатация линейных объектов	31	278,6
2019–2028	Арское	Строительство, реконструкция, эксплуатация линейных объектов	2	5,8
2019–2028	Бавлинское	Строительство, реконструкция, эксплуатация линейных объектов	24	332,0
2019–2028	Биллярское	Строительство, реконструкция, эксплуатация линейных объектов	6	24,0
2019–2028	Болгарское	Строительство, реконструкция, эксплуатация линейных объектов	2	3,0
2019–2028	Бугульминское	Строительство, реконструкция, эксплуатация линейных объектов	25	178,2
2019–2028	Елабужское	Строительство, реконструкция, эксплуатация линейных объектов	13	22,7
2019–2028	Заинское	Строительство, реконструкция, эксплуатация линейных объектов	15	29,1
2019–2028	Ислейтарское	Строительство, реконструкция, эксплуатация линейных объектов	1	0,4
2019–2028	Кайбицкое	Строительство, реконструкция, эксплуатация линейных объектов	1	0,6
2019–2028	Калейкинское	Строительство, реконструкция, эксплуатация линейных объектов	21	100,7
2019–2028	Камское	Строительство, реконструкция, эксплуатация линейных объектов	2	2,9
2019–2028	Кзыл-Юлдузское	Строительство, реконструкция, эксплуатация линейных объектов	2	1,0
2019–2028	Лаишевское	Строительство, реконструкция, эксплуатация линейных объектов	8	17,5
2019–2028	Лениногорское	Строительство, реконструкция, эксплуатация линейных объектов	18	183,6
2019–2028	Мамадышское	Строительство, реконструкция, эксплуатация линейных объектов	2	1,1
2019–2028	Мензелинское	Строительство, реконструкция, эксплуатация линейных объектов	2	3,6
2019–2028	Нижнекамское	Строительство, реконструкция, эксплуатация линейных объектов	15	128,2
2019–2028	Нурлатское	Строительство, реконструкция, эксплуатация линейных объектов	20	159,8
2019–2028	Приволжское	Строительство, реконструкция, эксплуатация линейных объектов	7	18,3
2019–2028	Пригородное	Строительство, реконструкция, эксплуатация линейных объектов	11	50,1
2019–2028	Черемшанское	Строительство, реконструкция, эксплуатация линейных объектов	11	75,0

1	2	3	4	5
2019–2028	Лубянское	Строительство, реконструкция, эксплуатация линейных объектов	1	1,0
2019–2028	Всего	Строительство, реконструкция, эксплуатация линейных объектов	283	1982,4

1	2	3	4	5	6	7	8	9	10	11	12	13	14
Леса, расположенные на землях обороны и безопасности													
Предыдущим лесным планом мероприятия по защите лесов не предусматривались и не проводились. На предстоящий период действия лесного плана мероприятия по защите не планируются													
Леса, расположенные на землях населенных пунктов													
Предыдущим лесным планом мероприятия по защите лесов не предусматривались и не проводились. На предстоящий период действия лесного плана мероприятия по защите не планируются													
Леса, расположенные на землях особо охраняемых территорий и объектов													
Выборочные санитарные рубки	га	33,2	35,0	35,0	35,0	35,0	35,0	35,0	35,0	35,0	35,0	35,0	350,0
Всего по Республике Татарстан													
Лесопатологическое обследование, в том числе визуальным способом	га	70000,0	42550,0	42550,0	42550,0	42550,0	42550,0	42550,0	42550,0	42550,0	42550,0	42550,0	425500,0
Ликвидация очагов вредных организмов, уничтожение или подавление численности вредных организмов при выполнении авиационным способом, биологическим методом	га	7822,3	0,0	0,0	0,0	23980,0	22700,0	22350,0	21000,0	24500,0	16000,0	0,0	130530,0
Профилактические биотехнические мероприятия	шт.	0	486	486	486	486	486	486	486	486	486	486	4860
Сплошные санитарные рубки	га	1147,0	541,8	541,8	541,8	541,8	541,8	541,7	541,7	541,7	541,7	541,7	5417,5
Выборочные санитарные рубки	га	4285,2	2907,4	2907,4	2907,4	2907,4	2907,4	2907,4	2907,4	2907,4	2907,4	2907,4	29074,0
Уборка неликвидной древесины	га	10000,0	3120,4	3120,4	3120,4	3120,4	3120,4	3120,4	3120,4	3120,4	3120,4	3120,4	31204,0
Уборка аварийных деревьев	шт.	0	130	130	130	130	130	130	130	130	130	130	1300

»»;

13. Приложения № 27, 28 изложить в следующей редакции:

«Приложение № 27
к Лесному плану
Республики Татарстан

Плановые показатели выполнения мероприятий по воспроизводству лесов и лесоразведению

Наименование мероприятий по воспроизводству лесов и лесоразведению	Единица измерения	Выполнено за год, предшествующий разработке проекта лесного плана	Плановые показатели										За весь период действия Лесного плана Республики Татарстан
			1-й год	2-й год	3-й год	4-й год	5-й год	6-й год	7-й год	8-й год	9-й год	10-й год	
1	2	3	4	5	6	7	8	9	10	11	12	13	14
Леса, расположенные на землях лесного фонда													
Искусственное лесовосстановление	га	1831,1	1729,3	2193,0	1422,5	1412,5	1413,5	1408,5	1409,5	1409,5	1410,5	1410,5	15219,3
Проведение естественного лесовосстановления вследствие природных процессов	га	0,0	0,0	2167,0	2000,0	1774,0	1768,0	1771,0	1771,0	1771,0	1768,0	1753,0	16543,0
Естественное лесовосстановление (содействие естественному лесовосстановлению) путем сохранения возобновившегося под пологом лесных насаждений жизнеспособного поколения главных лесных пород лесных насаждений (подрост)	га	0,0	0,0	99,0	100,0	100,0	100,0	100,0	100,0	100,0	100,0	98,0	897,0
Естественное лесовосстановление (минерализация поверхности почвы на местах планируемых рубок спелых и перестойных насаждений, на горях и площадях, предназначенных для лесовосстановления)	га	948,0	542,0	214,0	224,0	224,0	224,0	224,0	229,0	229,0	229,0	229,0	2568,0

1	2	3	4	5	6	7	8	9	10	11	12	13	14
Комбинированное лесовосстановление за счет сочетания естественного и искусственного восстановления лесов	га	36,0	33,8	9,0	4,0	4,0	4,0	4,0	4,0	4,0	4,0	4,0	74,8
Лесоразведение путем создания искусственных лесных насаждений методами посадки саженцев, сеянцев, черенков или посева семян лесных растений (компенсационное лесовосстановление и лесоразведение)	га	0,0	243,2	153,2	441,0	441,0	441,0	441,0	441,0	441,0	441,0	441,0	3924,4
Лесоразведение путем создания искусственных лесных насаждений методами посадки саженцев, сеянцев, черенков или посева семян лесных растений	га	0,0	165,7	102,6	104,6	104,6	105,6	103,6	102,6	102,6	101,6	100,6	1094,1
Агротехнический уход за лесными культурами путем рыхления почвы с одновременным уничтожением травянистой и древесной растительности в рядах культур и междурядьях	га	16328,0	17901,3	16048,0	14324,5	13530,8	12942,4	12880,4	12810,4	12733,4	12733,4	12733,4	138638,0
Агротехнический уход за лесными культурами путем дополнения лесных культур, подкормка минеральными удобрениями и полив лесных культур	га	4952,5	5050,0	4496,3	4199,8	4045,7	4043,6	3893,6	3718,6	3634,6	3634,6	3634,6	40351,4
Подготовка лесных участков для создания лесных культур путем сплошной или полосной (частичной) расчистки площади от древесины, камней, нежелательной древесной растительности, мелких пней, стволов усохших деревьев	га	0,0	2266,3	1413,5	1403,5	1404,5	1399,5	1400,5	1400,5	1401,5	1401,5	1401,5	14892,8

1	2	3	4	5	6	7	8	9	10	11	12	13	14
Подготовка лесных участков для создания лесных культур путем раскорчевки пней, препятствующих движению техники или уменьшение их высоты до уровня, не препятствующего движению техники	га	0,0	50,0	9,0	9,0	9,0	9,0	9,0	9,0	9,0	9,0	9,0	131,0
Обработка почвы под лесные культуры на всем участке (сплошная обработка) или на его части (частичная обработка) механическим, химическим или огневым способами	га	1837,5	2600,0	1623,7	1517,1	1519,1	1512,1	1512,1	1512,1	1512,1	1511,1	1410,5	16229,9
Рубки, проводимые в целях ухода за лесами, путем рубок осветления	га	3310,8	1093,2	1093,2	1000,0	1000,0	1000,0	1000,0	1000,0	1000,0	1000,0	1000,0	10186,4
Рубки, проводимые в целях ухода за лесами, путем рубок прочисток	га	4369,5	1915,0	1915,0	1675,6	1675,6	1675,6	1675,6	1675,6	1675,6	1675,6	1675,6	17234,8
Рубки, проводимые в целях ухода за лесами, путем рубок прореживания	га	3537,0	5120,5	5120,5	4992,7	4992,7	4992,7	4992,7	4992,7	4992,7	4992,7	4992,7	50182,6
Рубки, проводимые в целях ухода за лесами, путем проходных рубок	га	4447,0	3334,0	3334,0	3879,6	3879,6	3879,6	3879,6	3879,6	3879,6	3879,6	3879,6	37704,8
Рубки, проводимые в целях ухода за лесами, путем рубок обновления	га	0,0	0,0	0,0	3118,5	3118,5	3118,5	3118,5	3118,5	3118,5	3118,5	3118,5	24948,0
Рубки, проводимые в целях ухода за лесами, путем рубок переформирования	га	0,0	0,0	0,0	581,0	581,0	581,0	581,0	581,0	581,0	581,0	581,0	4648,0
Создание объектов лесного семеноводства путем закладки лесосеменных плантаций	га	4,0	3,0	3,0	3,0	3,0	3,0	3,0	3,0	3,0	3,0	3,0	30,0
Создание объектов лесного семеноводства путем закладки постоянных лесосеменных участков	га	0,0	1,0	0,0	0,0	0,0	0,0	0,0	0,0	0,0	0,0	0,0	1,0
Уход за объектами лесного семеноводства путем ухода за испытательными, географическими, популяционно-экологическими культурами	га	12,0	101,56	43,4	47,86	106,76	83,3	62,73	46,76	88,5	102,66	61,66	745,19
в том числе уход за лесосеменными плантациями	га	118,0	48,94	38,4	33,86	23,66	11,0	33,83	23,66	11,0	33,86	23,66	281,87

1	2	3	4	5	6	7	8	9	10	11	12	13	14
уход за архивами клонов и маточных плантаций плюсовых насаждений	га	56,0	6,0	2,0	4,0	13,1	7,5	4,0	13,1	7,5	4,0	13,1	74,3
уход за постоянными лесосеменными участками	га	50,0	46,62	3,0	10,0	70,0	64,8	24,9	10,0	70,0	64,8	24,9	389,02
Уход за объектами лесного семеноводства путем ухода за лесосеменными плантациями, маточными плантациями, архивами клонов плюсовых деревьев, постоянными лесосеменными участками	га	12,0	18,0	4,0	20,0	6,0	22,0	9,0	22,0	0,0	18,0	0,0	119,0
Формирование страховых фондов семян лесных растений	кг	330,0	225,0	225,0	45,0	55,0	45,0	50,0	45,0	55,0	45,0	50,0	840,0
Заготовка семян лесных растений на объектах лесного семеноводства, а также в плюсовых и нормальных насаждениях	кг	10395,0	11455,0	11455,0	9210,0	9310,0	9210,0	9310,0	9210,0	9310,0	9210,0	9310,0	96990,0
в том числе заготовка (производство) семян лесных растений	кг	10395,0	10455,0	10455,0	9190,0	9290,0	9190,0	9290,0	9190,0	9290,0	9190,0	9290,0	94830,0
заготовка (производство) семян с улучшенными наследственными свойствами	кг	0,0	1000,0	1000,0	20,0	20,0	20,0	20,0	20,0	20,0	20,0	20,0	2160,0
Выращивание стандартного посадочного материала для лесовосстановления и лесоразведения (сеянцев)	тыс. шт.	24584,3	30863,0	30863,0	24447,0	24447,0	24447,0	24357,0	24407,0	24407,0	24407,0	24307,0	256952,0
в том числе посадочный материал с закрытой корневой системой	тыс. шт.	12000,0	12000,0	12000,0	12000,0	12000,0	12000,0	12000,0	12000,0	12000,0	12000,0	12000,0	120000,0
Выращивание стандартного посадочного материала для лесовосстановления и лесоразведения (саженцев)	тыс. шт.	3108,6	3200,0	3300,0	2519,3	2519,3	2519,3	2519,3	2519,3	2519,3	2519,3	2519,3	26654,4

Леса, расположенные на землях обороны и безопасности

Предыдущим лесным планом мероприятия по воспроизводству лесов и лесоразведению не предусматривались и не проводились. На предстоящий период действия лесного плана мероприятия по воспроизводству лесов и лесоразведению не планируются

1	2	3	4	5	6	7	8	9	10	11	12	13	14
Леса, расположенные на землях населенных пунктов													
Предыдущим лесным планом мероприятия по воспроизводству лесов и лесоразведению не предусматривались и не проводились. На предстоящий период действия лесного плана мероприятия по воспроизводству лесов и лесоразведению не планируются													
Леса, расположенные на землях особо охраняемых природных территорий													
Предыдущим лесным планом мероприятия по воспроизводству лесов и лесоразведению не предусматривались и не проводились. На предстоящий период действия лесного плана мероприятия по воспроизводству лесов и лесоразведению не планируются													

Приложение № 28
к Лесному плану
Республики Татарстан

Планируемые объекты, сроки, объемы и другие лесоустроительные мероприятия, включая проектирование лесных участков, отнесение лесов по целевому назначению

Год периода действия Лесного плана Республики Татарстан	Лесничество	Объемы работ по способу таксации, га				Иные лесоустроительные мероприятия
		Глазо- мерный	Глазомерно- измерительный	Дешифро- вочный	Актуализация	
1	2	3	4	5	6	7
Леса, расположенные на землях лесного фонда						
Полевые, камеральные работы по лесоустройству						
2019	Сабинское	0	60382	0	0	0
Подготовительные работы к лесоустройству						
2019	Зеленодольское	0	0	0	0	26356
2019	Кайбицкое	0	0	0	0	25291
2019	Пригородное	0	0	0	0	30213
Итого		0	0	0	0	81860
Полевые, камеральные работы по лесоустройству						
2020	Зеленодольское	0	26356	0	0	0
2020	Кайбицкое	0	25291	0	0	0
2020	Пригородное	0	30213	0	0	0
Итого		0	81860	0	0	0
Подготовительные работы к лесоустройству						
2020	Лубянское	0	0	0	0	12966
2020	Камское	0	0	0	0	54132
2020	Нурлатское	0	0	0	0	88545
Итого		0	0	0	0	155643

1	2	3	4	5	6	7
Полевые, камеральные работы по лесоустройству						
2021	Лубянское	0	12966	0	0	0
2021	Камское	0	54132	0	0	0
2021	Нурлатское	0	88545	0	0	0
Итого		0	155643	0	0	0
Подготовительные работы к лесоустройству						
2021	Арское	0	0	0	0	32203
2021	Буинское	0	0	0	0	18567
2021	Кзыл-Юлдузское	0	0	0	0	42602
2021	Мамадышское	0	0	0	0	47774
2021	Тетюшское	0	0	0	0	37632
Итого		0	0	0	0	178778
Полевые, камеральные работы по лесоустройству						
2022	Арское	0	32203	0	0	0
2022	Буинское	0	18567	0	0	0
2022	Кзыл-Юлдузское	0	42602	0	0	0
2022	Мамадышское	0	47774	0	0	0
2022	Тетюшское	0	37632	0	0	0
Итого		0	178778	0	0	0
Подготовительные работы к лесоустройству						
2022	Елабужское	0	0	0	0	29053
2022	Ислейгарское	0	0	0	0	17182
2022	Лаишевское	0	0	0	0	34105
2022	Ленинское	0	0	0	0	52837
2022	Приволжское	0	0	0	0	28166
2022	Черемшанское	0	0	0	0	36373
Итого		0	0	0	0	197716

1	2	3	4	5	6	7
Полевые, камеральные работы по лесоустройству						
2023	Елабужское	0	29053	0	0	0
2023	Ислейгарское	0	17182	0	0	0
2023	Лаишевское	0	34105	0	0	0
2023	Лениногорское	0	52837	0	0	0
2023	Приволжское	0	28166	0	0	0
2023	Черемшанское	0	36373	0	0	0
Итого		0	197716	0	0	0
Подготовительные работы к лесоустройству						
2023	Аксубаевское	0	0	0	0	29622
2023	Альметьевское	0	0	0	0	50166
2023	Бугульминское	0	0	0	0	44133
2023	Заинское	0	0	0	0	58897
Итого		0	0	0	0	182818
Полевые, камеральные работы по лесоустройству						
2024	Аксубаевское	0	29622	0	0	0
2024	Альметьевское	0	50166	0	0	0
2024	Бугульминское	0	44133	0	0	0
2024	Заинское	0	58897	0	0	0
Итого		0	182818	0	0	0
Подготовительные работы к лесоустройству						
2024	Бавлинское	0	0	0	0	23437
2024	Болгарское	0	0	0	0	18852
2024	Калейкинское	0	0	0	0	41680
2024	Мензелинское	0	0	0	0	71918
2024	Алькеевское	0	0	0	0	37462
Итого		0	0	0	0	193349
Полевые, камеральные работы по лесоустройству						
2025	Бавлинское	0	23437	0	0	0
2025	Болгарское	0	18852	0	0	0
2025	Калейкинское	0	41680	0	0	0
2025	Мензелинское	0	71918	0	0	0
2025	Алькеевское	0	37462	0	0	0
Итого		0	193349	0	0	0

1	2	3	4	5	6	7
Подготовительные работы к лесоустройству						
2025	Агрызское	0	0	0	0	45346
2025	Азнакаевское	0	0	0	0	46103
2025	Билярское	0	0	0	0	50775
2025	Нижнекамское	0	0	0	0	43486
Итого		0	0	0	0	185710
Полевые, камеральные работы по лесоустройству						
2026	Агрызское	0	45346	0	0	0
2026	Азнакаевское	0	46103	0	0	0
2026	Билярское	0	50775	0	0	0
2026	Нижнекамское	0	43486	0	0	0
Итого		0	185710	0	0	0

»;

14. Приложения № 30, 31 изложить в следующей редакции:

«Приложение № 30
к Лесному плану
Республики Татарстан

Планируемый средний размер платы за использование лесов по видам их использования

Вид использования лесов	Единица измерения	Факторы, влияющие на размер платы (удаленность, качество)	Средний размер платы в базовом году, рублей	Средний размер платы на период действия Лесного плана Республики Татарстан, рублей									
				1-й год	2-й год	3-й год	4-й год	5-й год	6-й год	7-й год	8-й год	9-й год	10-й год
1	2	3	4	5	6	7	8	9	10	11	12	13	14
Заготовка древесины	куб. м	Удаленность, степень повреждения лесных насаждений, вид рубки (сплошная, выборочная)	36,00	56,73	62,46	64,96	67,56	70,26	73,07	75,99	79,03	82,19	85,48

1	2	3	4	5	6	7	8	9	10	11	12	13	14
Заготовка и сбор недревесных лесных ресурсов (заготовка елей и (или) деревьев других хвойных пород для новогодних праздников)	шт.	Древесная порода	18,20	28,69	31,58	28,32	29,41	30,49	31,34	32,18	33,03	33,87	34,83
Осуществление видов деятельности в сфере охотничьего хозяйства	га	Площадь используемого лесного участка	0,03	0,05	0,06	0,06	0,06	0,07	0,07	0,07	0,07	0,07	0,08
Ведение сельского хозяйства	га	Вид сельскохозяйственной деятельности	66,21	95,52	114,22	118,77	123,32	127,87	131,41	134,95	138,49	142,02	146,07
Осуществление рекреационной деятельности	га	Категория защитных лесов, приближенность участков к автодорогам общего пользования	29971,82	43241,79	51707,11	53766,24	55825,37	57884,51	59486,05	61087,60	62689,15	64290,70	66121,04

1	2	3	4	5	6	7	8	9	10	11	12	13	14
Выращивание лесных плодовых, ягодных, декоративных растений, лекарственных растений	га	Категория защитных лесов, приближен- ность участков к автодорогам общего пользования	18,52	26,72	31,95	33,22	34,50	35,77	36,76	37,75	38,74	39,73	40,86
Осуществление геологического изучения недр, разведки и добычи полезных ископаемых	га	Категория защитных лесов	7194,95	10380,50	12412,66	12906,97	13401,28	13895,59	14280,05	14664,52	15048,98	15433,44	15872,83
Строительство и эксплуатация водохранилищ и иных искусственных водных объектов, а также гидротехническ их сооружений, речных портов, причалов	га	Категория защитных лесов	22417,88	32343,35	38675,12	40215,28	41755,44	43295,60	44493,50	45691,40	46889,31	48087,21	49456,24
Строительство, реконструкция, эксплуатация линейных объектов	га	Категория защитных лесов	1880,00	2712,37	3243,36	3372,52	3501,68	3630,84	3731,30	3831,76	3932,21	4032,67	4147,48

Приложение № 31
к Лесному плану
Республики Татарстан

Прогнозируемое поступление доходов от использования лесов по видам их использования на период действия
Лесного плана Республики Татарстан

№п/п	Вид использования лесов	Поступило доходов от использования лесов за год, предшествующий разработке проекта лесного плана, млн рублей				Прогнозируемое поступление доходов на период действия Лесного плана Республики Татарстан, млн рублей	Прогнозируемое поступление доходов за последний год периода действия Лесного плана Республики Татарстан, млн рублей			
		федеральный бюджет	бюджет Республики Татарстан	местные бюджеты	всего		федеральный бюджет	бюджет Республики Татарстан	местные бюджеты	всего
1	2	3	4	5	6	7	8	9	10	11
1	Заготовка древесины	26,15	21,87	0,00	48,02	1935,86	102,01	137,94	0,00	239,95
2	Заготовка и сбор недревесных лесных ресурсов (заготовка елей и (или) деревьев других хвойных пород для новогодних праздников)	0,32	0,00	0,00	0,32	4,86	0,54	0,00	0,00	0,54
3	Осуществление видов деятельности в сфере охотничьего хозяйства	0,01	0,00	0,00	0,01	0,10	0,01	0,00	0,00	0,01
4	Ведение сельского хозяйства	0,13	0,00	0,00	0,13	2,36	0,27	0,00	0,00	0,27
5	Осуществление рекреационной деятельности	47,21	0,00	0,00	47,21	1031,12	122,98	0,00	0,00	122,98
6	Выращивание лесных плодовых, ягодных, декоративных растений, лекарственных растений	0,00	0,00	0,00	0,00	0,01	0,00	0,00	0,00	0,00
7	Осуществление геологического изучения недр, разведки и добычи полезных ископаемых	88,12	0,00	0,00	88,12	1739,46	211,32	0,00	0,00	211,32

1	2	3	4	5	6	7	8	9	10	11
8	Строительство и эксплуатация водохранилищ и иных искусственных водных объектов, а также гидротехнических сооружений, речных портов, причалов	3,99	0,00	0,00	3,99	83,23	10,27	0,00	0,00	10,27
9	Строительство, реконструкция, эксплуатация линейных объектов	15,80	0,00	0,00	15,80	328,77	42,77	0,00	0,00	42,77
10	Переработка древесины и иных лесных ресурсов	0,00	0,00	0,00	0,00	0,00	0,00	0,00	0,00	0,00
11	Прочие поступления доходов (денежные взыскания)	14,47	0,23	0,00	14,69	89,49	8,95	0,00	0,00	8,95
Всего		196,20	22,10	0,00	218,30	5215,26	499,12	137,94	0,00	637,06

»;

15. Приложения № 33–35 изложить в следующей редакции:

«Приложение № 33
к Лесному плану
Республики Татарстан

Оценка объемов финансирования мероприятий, предусмотренных Лесным планом Республики Татарстан, из различных источников за период действия предыдущего Лесного плана Республики Татарстан

Наименование лесохозяйственных мероприятий	Источник средств	Объем финансирования за год, предшествующий разработке проекта лесного плана	Плано́вые показатели										Общая сумма на плановый период
			на 1-й год	на 2-й год	на 3-й год	на 4-й год	на 5-й год	на 6-й год	на 7-й год	на 8-й год	на 9-й год	на 10-й год	
			4	5	6	7	8	9	10	11	12	13	
1	2	3	4	5	6	7	8	9	10	11	12	13	14
Леса, расположенные на землях лесного фонда													
Мероприятия по охране лесов													
Создание лесных дорог, предназначенных для охраны лесов от пожаров	За счет средств федерального бюджета	53,8	1 124,0	1 285,9	1 522,8	1 500,2	14 322,9	14 738,3	15 136,2	15 529,8	15 918,0	16 379,6	97 457,7
Реконструкция лесных дорог, предназначенных для охраны лесов от пожаров	За счет средств федерального бюджета	0,0	781,5	884,5	1 053,0	1 010,9	9 226,4	9 493,9	9 750,3	10 003,8	10 253,9	10 551,2	63 009,3
Эксплуатация лесных дорог, предназначенных для охраны лесов от пожаров	За счет средств федерального бюджета	702,0	448,6	0,0	0,0	0,0	161 636,1	166 323,6	170 814,3	175 255,5	179 636,9	184 846,3	1 038 961,3
Устройство противопожарных минерализованных полос	За счет средств федерального бюджета	691,6	1 917,6	2 211,6	2 613,8	2 513,2	1 446,9	1 488,9	1 529,1	1 568,8	1 608,1	1 654,7	18 552,7
Прочистка противопожарных минерализованных полос и их обновление	За счет средств федерального бюджета	476,8	970,7	1 076,1	1 332,2	1 281,0	2 566,2	2 640,7	2 712,0	2 782,5	2 852,0	2 934,7	21 148,1
Прочистка просеков, уход за противопожарными разрывами	За счет средств федерального бюджета	0,0	648,1	742,9	880,7	861,0	485,6	1 263,0	1 297,1	1 330,8	1 364,1	1 403,6	10 276,9
Эксплуатация пожарных водоемов и подъездов к источникам противопожарного водоснабжения	За счет средств федерального бюджета	0,0	0,0	0,0	0,0	0,0	85,4	79,0	90,2	92,5	94,9	97,6	539,6
Проведение профилактического контролируемого противопожарного выжигания хвороста, лесной подстилки, сухой травы и других лесных горючих материалов	За счет средств федерального бюджета	31,0	169,6	194,7	231,0	227,7	485,6	499,7	513,2	526,5	539,7	555,3	3 943,0

1	2	3	4	5	6	7	8	9	10	11	12	13	14
Благоустройство зон отдыха граждан, пребывающих в лесах	За счет средств лиц, использующих леса	5 000,0	70,3	128,0	128,0	128,0	404,0	415,8	427,0	438,1	449,0	462,1	3 050,3
Установка шлагбаумов, устройство преград, обеспечивающих ограничение пребывания граждан в лесах в целях обеспечения пожарной безопасности	За счет средств лиц, использующих леса	0,0	398,0	398,0	398,0	398,0	943,8	971,2	997,4	1 023,3	1 048,9	1 079,3	7 656,0
Установка и размещение стенов, знаков и указателей, содержащих информацию о мерах пожарной безопасности в лесах	За счет средств лиц, использующих леса	3 000,0	3 910,0	674,9	674,9	674,9	754,3	776,2	797,1	817,8	838,3	862,6	10 781,0
Итого по охране лесов		102 830,1	110 852,7	93 221,7	92 675,6	99 942,6	278 157,9	287 022,4	295 006,2	303 038,0	311 102,4	320 393,3	2 191 412,8
Мероприятия по защите лесов													
Лесопатологические обследования	За счет средств федерального бюджета	499,6	3 370,5	1 674,4	1 987,2	1 950,4	13 896,5	14 299,5	14 685,6	15 067,4	15 444,1	15 892,0	98 267,5
Ликвидация очагов вредных организмов, уничтожение или подавление численности вредных организмов при выполнении авиационным способом, биологическим методом	За счет средств федерального бюджета	14 017,5	0,0	0,0	0,0	0,0	27 268,6	27 626,8	26 658,9	31 910,7	21 360,6	0,0	134 825,7
Предупреждение возникновения вредных организмов, санитарно-оздоровительные мероприятия, уборка неликвидной древесины	За счет средств федерального бюджета	13 393,4	4 396,2	5 054,4	5 928,0	5 928,0	9 036,4	9 298,5	9 549,6	9 797,8	10 042,8	10 334,0	79 365,8
Предупреждение возникновения вредных организмов, санитарно-оздоровительные мероприятия, уборка аварийных деревьев	За счет средств федерального бюджета	0,0	9,7	11,1	13,1	13,0	37,5	38,6	39,7	40,7	41,7	42,9	288,0
Лесопатологические обследования	За счет средств лиц, использующих леса	5,0	70,0	2 240,0	27,0	27,0	0,0	0,0	0,0	0,0	0,0	0,0	2 364,0
Предупреждение возникновения вредных организмов, санитарно-оздоровительные мероприятия, сплошные санитарные рубки	За счет средств лиц, использующих леса	96 210,1	31 966,2	30 503,4	30 422,4	30 503,5	1 195,0	1 229,7	1 262,9	1 295,7	1 328,1	1 366,6	131 073,7
Предупреждение возникновения вредных организмов, санитарно-оздоровительные мероприятия, выборочные санитарные рубки	За счет средств лиц, использующих леса	89 271,3	106 278,8	101 970,3	101 970,3	101 970,3	5 535,8	5 696,3	5 850,1	6 002,2	6 152,3	6 330,7	447 757,0
Предупреждение возникновения вредных организмов, санитарно-оздоровительные мероприятия, уборка неликвидной древесины	За счет средств лиц, использующих леса	429,0	4,6	2,0	2,0	2,0	286,8	295,2	303,1	311,0	318,8	328,0	1 853,5
Профилактические биотехнические мероприятия	За счет средств лиц, использующих леса	0,0	0,0	486,0	486,0	486,0	1 312,5	1 350,5	1 387,0	1 423,0	1 458,6	1 500,9	9 890,5
Итого по защите лесов		213 825,9	146 096,0	141 941,6	140 836,0	140 880,2	58 569,2	59 835,0	59 736,8	65 848,6	56 147,0	35 795,2	905 685,6
Мероприятия по воспроизводству лесов и лесоразведению													
Искусственное лесовосстановление	За счет средств федерального бюджета	6 509,2	6 829,9	37 838,4	25 286,8	26 305,2	21 279,8	21 806,4	22 413,7	22 996,5	23 591,0	24 275,1	232 622,8
Проведение естественного лесовосстановления вследствие природных процессов	За счет средств федерального бюджета	0,0	0,0	147,6	264,7	210,8	3 398,6	3 503,7	3 598,3	3 691,9	3 777,1	3 849,8	22 442,5
Естественное лесовосстановление (содействие естественному лесовосстановлению) путем сохранения возобновившегося под пологом лесных насаждений жизнеспособного поколения главных лесных пород лесных насаждений (подрост)	За счет средств федерального бюджета	0,0	0,0	3,9	3,7	3,9	326,7	336,1	345,2	354,2	363,0	356,2	2 093,0

1	2	3	4	5	6	7	8	9	10	11	12	13	14
Естественное лесовосстановление (минерализация поверхности почвы на местах планируемых рубок спелых и перестойных насаждений, на гарях и площадях, предназначенных для лесовосстановления)	За счет средств федерального бюджета	954,6	111,9	173,0	216,2	227,5	378,5	389,5	411,0	421,7	432,2	444,7	3 206,2
Комбинированное лесовосстановление за счет сочетания естественного и искусственного восстановления лесов	За счет средств федерального бюджета	11,5	14,3	56,0	22,9	24,0	46,7	48,1	49,4	50,7	51,9	53,4	417,4
Лесоразведение путем создания искусственных лесных насаждений методами посадки саженцев, сеянцев, черенков или посева семян лесных растений (компенсационное лесовосстановление и лесоразведение)	За счет средств федерального бюджета	0,0	0,0	0,0	0,0	0,0	0,0	0,0	0,0	0,0	0,0	0,0	0,0
Лесоразведение путем создания искусственных лесных насаждений методами посадки саженцев, сеянцев, черенков или посева семян лесных растений	За счет средств федерального бюджета	0,0	724,9	1 879,7	2 082,8	2 184,4	3 205,4	3 235,9	3 291,2	3 376,7	3 427,4	3 492,1	26 900,4
Агротехнический уход за лесными культурами путем рыхления почвы с одновременным уничтожением травянистой и древесной растительности в рядах культур и междурядьях	За счет средств федерального бюджета	4 777,4	11 776,0	45 086,1	45 643,9	46 111,7	33 896,7	34 691,9	35 410,8	36 085,8	36 987,9	38 060,5	363 751,4
Агротехнический уход за лесными культурами путем дополнения лесных культур, подкормка минеральными удобрениями и полив лесных культур	За счет средств федерального бюджета	3 600,1	4 906,6	18 482,2	19 149,2	19 233,9	15 305,5	15 135,0	14 807,7	14 830,2	15 201,0	15 641,8	152 693,1
Подготовка лесных участков для создания лесных культур путем сплошной или полосной (частичной) расчистки площади от древесины, камней, нежелательной древесной растительности, мелких пней, стволов усохших деревьев	За счет средств федерального бюджета	0,0	2 357,2	5 632,7	6 048,2	6 344,9	17 908,7	18 443,2	18 941,2	19 433,6	19 935,8	20 513,9	135 559,4
Подготовка лесных участков для создания лесных культур путем раскорчевки пней, препятствующих движению техники или уменьшению их высоты до уровня, не препятствующего движению техники	За счет средств федерального бюджета	0,0	164,0	127,8	138,1	145,1	225,4	232,0	238,2	244,4	250,6	257,8	2 023,5
Обработка почвы под лесные культуры на всем участке (сплошная обработка) или на его части (частичная обработка) механическим, химическим или огневым способами	За счет средств федерального бюджета	6 118,1	532,3	1 354,4	1 351,6	1 420,0	7 273,3	7 478,6	7 680,5	7 880,2	8 071,2	7 678,9	50 721,0
Рубки, проводимые в целях ухода за лесами, путем рубок осветления	За счет средств федерального бюджета	1 685,2	2 414,5	9 645,3	10 490,4	11 032,4	5 287,4	5 440,7	5 587,6	5 732,9	5 876,2	6 046,7	67 554,2
Рубки, проводимые в целях ухода за лесами, путем рубок прочисток	За счет средств федерального бюджета	3 152,2	5 026,7	22 397,7	24 370,9	25 615,2	22 120,8	22 762,3	23 376,9	23 984,7	24 584,3	25 297,3	219 536,8
Рубки, проводимые в целях ухода за лесами, путем рубок прореживания	За счет средств федерального бюджета	0,0	0,0	0,0	0,0	0,0	13 373,4	13 761,2	14 132,8	14 500,2	14 862,7	15 293,7	85 924,0
Рубки, проводимые в целях ухода за лесами, путем проходных рубок	За счет средств федерального бюджета	0,0	0,0	0,0	0,0	0,0	47 122,4	48 488,9	49 798,1	51 092,9	52 370,2	53 888,9	302 761,5
Рубки, проводимые в целях ухода за лесами, путем рубок обновления	За счет средств федерального бюджета	0,0	0,0	0,0	0,0	0,0	95 768,2	98 545,5	101 206,2	103 837,6	106 433,5	109 520,1	615 311,0
Рубки, проводимые в целях ухода за лесами, путем рубок перестройки	За счет средств федерального бюджета	0,0	0,0	0,0	0,0	0,0	9 649,6	9 929,4	10 197,5	10 462,6	10 724,2	11 035,2	61 998,4
Создание объектов лесного семеноводства путем закладки лесосеменных плантаций	За счет средств федерального бюджета	264,5	45,8	159,3	172,8	181,3	463,7	477,1	490,0	502,8	515,3	530,3	3 538,4

1	2	3	4	5	6	7	8	9	10	11	12	13	14
Уход за лесосеменными плантациями, маточными плантациями, архивами клонов плюсовых деревьев, постоянными лесосеменными участками	За счет средств федерального бюджета	2 333,8	218,5	345,0	411,6	960,8	881,1	682,4	522,7	1 015,0	1 206,8	745,9	6 989,7
Уход за испытательными, географическими, популяционно-экологическими культурами как объектами лесного семеноводства	За счет средств федерального бюджета	125,0	0,0	32,8	171,1	56,8	66,1	27,8	69,8	0,0	60,1	0,0	484,5
Заготовка семян лесных растений на объектах лесного семеноводства, а также в плюсовых и нормальных насаждениях	За счет средств федерального бюджета	0,0	2 564,4	7 769,5	9 352,5	9 150,5	37 512,4	39 019,4	39 642,5	41 114,8	41 690,0	43 364,8	271 180,8
Формирование страховых фондов семян лесных растений	За счет средств федерального бюджета	0,0	205,1	145,5	158,2	167,8	796,4	910,6	841,6	1 055,4	885,1	1 012,0	6 177,6
Выращивание стандартного посадочного материала для лесовосстановления и лесоразведения (сеянцев)	За счет средств бюджета Республики Татарстан	48 908,6	48 908,6	49 158,9	50 164,6	51 250,5	53 095,0	54 634,8	56 109,9	57 568,8	59 008,0	60 719,2	540 618,2
Выращивание стандартного посадочного материала для лесовосстановления и лесоразведения (сеянцев)	За счет средств лиц использующих леса	122 352,0	0,0	0,0	0,0	0,0	4 978,8	5 086,1	5 244,6	10 585,4	10 850,0	11 118,9	47 863,9
Выращивание стандартного посадочного материала для лесовосстановления и лесоразведения (саженцев)	За счет средств лиц использующих леса	11 982,3	0,0	0,0	0,0	0,0	1 007,7	1 036,9	1 064,9	1 092,6	1 119,9	1 152,4	6 474,6
Искусственное лесовосстановление путем посадки сеянцев с открытой корневой системой	За счет средств лиц использующих леса	2 602,6	3 679,1	5 132,4	5 159,7	5 159,7	3 605,6	3 710,2	3 810,4	3 909,4	4 007,2	4 123,4	42 297,0
Естественное лесовосстановление (содействие естественному лесовосстановлению) путем сохранения возобновившегося под пологом лесных насаждений жизнеспособного поколения главных лесных пород лесных насаждений (подрост)	За счет средств лиц использующих леса	0,0	0,0	30,8	19,6	19,6	395,7	407,2	418,2	429,0	439,7	452,5	2 612,2
Естественное лесовосстановление (сохранение возобновившегося под пологом лесных насаждений жизнеспособного поколения главных лесных древесных пород лесных насаждений, способного образовать в данных природно-климатических условиях новые лесные насаждения)	За счет средств лиц использующих леса	0,0	0,0	5,5	6,3	6,3	431,1	443,6	455,6	467,4	479,1	493,0	2 787,8
Естественное лесовосстановление (содействие естественному лесовосстановлению) путем минерализации поверхности почвы на местах планируемых рубок спелых и перестойных насаждений и на вырубках	За счет средств лиц использующих леса	380,0	554,4	63,1	55,4	55,4	85,3	87,8	90,2	92,5	94,8	97,6	1 276,4
Комбинированное лесовосстановление за счет сочетания естественного и искусственного восстановления лесов	За счет средств лиц использующих леса	240,0	386,5	10,2	10,2	10,2	15,6	16,0	16,5	16,9	17,3	17,8	517,2
Лесоразведение путем создания искусственных лесных насаждений методами посадки саженцев, сеянцев, черенков или посева семян лесных растений (компенсационное лесовосстановление и лесоразведение)	За счет средств лиц использующих леса	0,0	0,0	81,9	81,9	81,9	13 386,1	13 774,3	14 146,2	14 514,0	14 876,9	15 308,3	86 251,5
Агротехнический уход за лесными культурами путем рыхания почвы с одновременным уничтожением травянистой и древесной растительности в рядах культур и междурядьях	За счет средств лиц использующих леса	5 300,0	1 457,8	6 317,5	6 326,5	6 295,0	4 201,9	4 323,8	4 440,5	4 556,0	4 669,9	4 805,3	47 394,3

1	2	3	4	5	6	7	8	9	10	11	12	13	14
Агротехнический уход за лесными культурами путем дополнения лесных культур, подкормка минеральными удобрениями и полив лесных культур	За счет средств лиц, использующих леса	524,0	779,3	1 238,5	1 238,5	1 238,5	786,9	809,7	831,6	853,2	874,5	899,9	9 550,7
Подготовка лесных участков для создания лесных культур путем сплошной или полосной (частичной) расчистки площади от древесины, камней, нежелательной древесной растительности, мелких пней, стволов усохших деревьев	За счет средств лиц, использующих леса	0,0	0,0	1 256,2	1 256,2	1 256,2	2 758,6	2 838,6	2 915,2	2 991,0	3 065,8	3 154,7	21 492,5
Обработка почвы под лесные культуры на всем участке (сплошная обработка) или на его части (частичная обработка) механическим, химическим или огневым способами	За счет средств лиц, использующих леса	1 404,0	1 227,2	267,2	263,1	263,1	1 012,5	1 041,9	1 070,0	1 097,8	1 125,3	1 157,9	8 526,0
Рубки, проводимые в целях ухода за лесами, путем рубок осветления	За счет средств лиц, использующих леса	2 487,2	1 585,7	2 635,5	2 655,5	2 655,5	717,4	738,2	758,1	777,8	797,3	820,4	14 141,3
Рубки, проводимые в целях ухода за лесами, путем рубок прочисток	За счет средств лиц, использующих леса	3 697,9	3 690,4	2 514,4	2 514,4	2 514,4	919,2	945,9	971,4	996,6	1 021,6	1 051,2	17 139,4
Рубки, проводимые в целях ухода за лесами, путем рубок прореживания	За счет средств лиц, использующих леса	78 732,5	53 855,0	55 455,1	55 455,1	55 455,1	818,0	841,8	864,5	887,0	909,1	935,5	225 476,1
Рубки, проводимые в целях ухода за лесами, путем проходных рубок	За счет средств лиц, использующих леса	109 405,7	59 035,1	56 084,5	56 084,5	56 084,5	3 989,4	4 105,1	4 215,9	4 325,5	4 433,7	4 562,3	252 920,5
Рубки, проводимые в целях ухода за лесами, путем рубок обновления	За счет средств лиц, использующих леса	0,0	0,0	0,0	0,0	0,0	0,0	0,0	0,0	0,0	0,0	0,0	0,0
Рубки, проводимые в целях ухода за лесами, путем рубок перестройки	За счет средств лиц, использующих леса	0,0	0,0	0,0	0,0	0,0	0,0	0,0	0,0	0,0	0,0	0,0	0,0
Заготовка семян лесных растений на объектах лесного семеноводства, а также в плюсовых и нормальных насаждениях	За счет средств лиц, использующих леса	8 732,5	12,0	25,8	33,8	0,0	0,0	0,0	0,0	0,0	0,0	0,0	71,6
Итого по воспроизводству лесов и лесоразведению		426 280,9	213 063,2	331 554,4	326 660,9	331 722,1	428 491,5	440 187,5	450 476,6	467 825,8	479 087,5	492 229,4	3 961 298,9
Мероприятия по таксации и отводу лесосек													
Отвод лесосек под выборочные рубки	За счет средств федерального бюджета	0,0	1 420,1	1 540,3	1 825,6	1 711,5	3 556,8	3 659,9	3 758,7	3 856,5	3 952,9	4 067,5	29 349,7
Отвод лесосек под рубки, проводимые в целях ухода за лесами	За счет средств федерального бюджета	263,6	5 627,5	6 285,7	7 333,3	7 333,3	25 568,1	26 309,6	27 020,0	27 722,5	28 415,5	29 239,6	190 855,1
Отвод лесосек под сплошные рубки	За счет средств федерального бюджета	561,4	2 209,0	2 484,7	2 965,6	2 965,6	6 324,0	6 507,4	6 683,1	6 856,8	7 028,3	7 232,1	51 256,5

Приложение № 34
к Лесному плану
Республики Татарстан

Экономическая эффективность реализации мероприятий Лесного плана Республики Татарстан за период действия предыдущего Лесного плана Республики Татарстан, показатели экономической эффективности реализации мероприятий Лесного плана Республики Татарстан

Показатели	Единица измерения	За год, предшествующий разработке проекта лесного плана	Показатели на период действия Лесного плана Республики Татарстан									
			1-й год	2-й год	3-й год	4-й год	5-й год	6-й год	7-й год	8-й год	9-й год	10-й год
1	2	3	4	5	6	7	8	9	10	11	12	13
Прогнозные расходы на лесное хозяйство, в том числе за счет средств	тыс. рублей	1039127,30	884884,60	987076,50	911738,40	991813,80	1275847,44	1299054,24	1254316,24	1288985,42	1247928,96	1262012,07
федерального бюджета	тыс. рублей	345780,40	462139,40	590950,10	519398,80	590958,00	1061321,28	1080901,01	1028415,23	1056528,95	1040995,57	1048811,79
бюджета Республики Татарстан	тыс. рублей	148910,70	123747,40	120233,90	118626,60	125556,70	162231,20	162272,94	166346,10	163938,92	134437,83	136317,42
лиц, использующих леса	тыс. рублей	544409,70	298967,80	275862,50	273683,00	275269,10	52264,96	55850,29	59524,91	68487,55	72465,57	76852,86
местных бюджетов	тыс. рублей	26,50	30,00	30,00	30,00	30,00	30,00	30,00	30,00	30,00	30,00	30,00
Прогнозные доходы бюджетной системы, в том числе за счет средств*	тыс. рублей	218300,00	291027,50	444825,20	464529,70	480138,90	494037,22	498542,15	517463,23	540291,33	562498,17	591086,72
федерального бюджета	тыс. рублей	196199,20	270761,00	383612,70	403317,20	418926,40	420639,39	422208,41	438076,14	457728,76	476633,09	501987,05
бюджета Республики Татарстан	тыс. рублей	22100,80	20266,50	61212,50	61212,50	61212,50	73397,83	76333,74	79387,09	82562,57	85865,08	89099,68
местных бюджетов	тыс. рублей	0,00	0,00	0,00	0,00	0,00	0,00	0,00	0,00	0,00	0,00	0,00
Рыночная стоимость используемых лесных ресурсов	млн рублей	211800,00	212300,00	222065,80	230948,43	240186,37	248833,08	256049,24	262706,52	269274,18	276006,04	284010,21

1	2	3	4	5	6	7	8	9	10	11	12	13
Рыночная стоимость продукции переработки лесных ресурсов	млн рублей	2586289,07	2611641,11	2731776,60	2841047,67	2954689,57	3061058,40	3149829,09	3231724,65	3312517,76	3395330,71	3493795,30
Показатели экономической эффективности	%	21,01	32,89	45,06	50,95	48,41	38,72	38,38	41,25	41,92	45,07	46,84

Примечание:

* С учетом денежных взысканий (штрафов).

Приложение № 35
к Лесному плану
Республики Татарстан

Целевые прогнозные показатели эффективности реализации мероприятий Лесного плана Республики Татарстан

Наименование целевого прогнозного показателя	Единица измерения	Значение целевых прогнозных показателей		Планируемое значение целевых прогнозных показателей на период действия Лесного плана Республики Татарстан									
		период действия предыдущего лесного плана	за год, предшествующий разработке проекта лесного плана	1-й год	2-й год	3-й год	4-й год	5-й год	6-й год	7-й год	8-й год	9-й год	10-й год
1	2	3	4	5	6	7	8	9	10	11	12	13	14
Лесистость территории Республики Татарстан	процент	17,4	17,5	17,5	17,5	17,5	17,5	17,5	17,5	17,6	17,6	17,6	17,6
Доля площади ценных лесных насаждений в составе занятых лесными насаждениями земель лесного фонда	процент	40,6	39,4	39,0	39,0	39,0	39,0	40,0	40,0	40,1	40,1	40,1	40,1
Объем платежей в бюджетную систему Российской Федерации от использования лесов, расположенных на землях лесного фонда, в расчете на 1 гектар земель лесного фонда	рублей	856,70	164,70	252,10	359,89	375,84	388,47	399,71	403,35	418,66	437,13	455,10	478,23
Доля лесных пожаров, ликвидированных в течение первых суток с момента обнаружения, в общем количестве лесных пожаров	процент	0,0	0,0	86,3	87,8	89,3	86,3	86,3	86,3	0,0	0,0	0,0	0,0
Доля крупных лесных пожаров в общем количестве лесных пожаров	процент	0,0	0,0	0,9	0,9	0,9	0,9	0,9	0,9	0,0	0,0	0,0	0,0

1	2	3	4	5	6	7	8	9	10	11	12	13	14
Доля площади лесов, на которых проведена таксация лесов и в отношении которых осуществлено проектирование мероприятий по охране, защите и воспроизводству в течение последних 10 лет, в площади лесов с интенсивным использованием лесов и ведением лесного хозяйства	процент	100,0	100,0	100,0	106,0	111,9	112,7	113,1	113,5	113,5	113,5	113,5	113,5
Доля выписок, предоставленных гражданам и юридическим лицам, обратившимся в орган государственной власти субъекта Российской Федерации в области лесных отношений за получением государственной услуги по предоставлению выписки из государственного лесного реестра, в общем количестве принятых заявок на предоставление данной услуги	процент	90,0	90,0	90,0	90,0	90,0	90,0	90,0	90,0	90,0	90,0	90,0	90,0
Отношение площади лесовосстановления и лесоразведения к площади вырубленных и погибших лесных насаждений	процент	51,0	52,5	62,0	69,8	77,7	83,4	90,3	100,0	100,0	100,0	100,0	100,0

».