



ПОСТАНОВЛЕНИЕ

«12» марта 2018 г.

КАРАР

№ 108

Об утверждении Административного регламента предоставления муниципальной услуги по выдаче разрешения на ввод объекта в эксплуатацию

В целях реализации Федерального закона от 27 июля 2010 года № 210-ФЗ «Об организации предоставления государственных и муниципальных услуг», руководствуясь Постановлением Кабинета Министров Республики Татарстан от 02.11.2010 № 880 «Об утверждении Порядка разработки и утверждения административных регламентов предоставления государственных услуг исполнительными органами государственной власти Республики Татарстан и о внесении изменений в отдельные постановления Кабинета Министров Республики Татарстан», Исполнительный комитет Агрызского муниципального района,

ПОСТАНОВЛЯЕТ:

1. Утвердить Административный регламент предоставления муниципальной услуги по выдаче разрешения на ввод объекта в эксплуатацию согласно Приложения;
2. Разместить настоящее Постановление на сайте agryz.tatarstan.ru и на официальном портале правовой информации РТ.
3. Контроль за исполнением настоящего Постановления оставляю за собой.

Руководитель

А.С. Авдеев

**Административный регламент
предоставления муниципальной услуги
по выдаче разрешения на ввод объекта в эксплуатацию**

1. Общие положения

1.1. Настоящий административный регламент предоставления муниципальной услуги (далее – Регламент) устанавливает стандарт и порядок предоставления муниципальной услуги по выдаче разрешения на ввод объекта в эксплуатацию (далее – муниципальная услуга).

1.2. Получатели услуги: физические и юридические лица (далее - заявитель).

1.3. Муниципальная услуга предоставляется исполнительным комитетом Агрызского муниципального района Республики Татарстан (далее – Исполком).

Исполнитель муниципальной услуги - отдел строительства, архитектуры, жилищно-коммунального хозяйства и градостроительства Исполкома (далее - Отдел).

1.3.1. Место нахождения исполкома: г. Агрыз, ул. Гагарина, д. 13.

Место нахождения Отдела: г. Агрыз, ул. Гагарина, д. 13, каб. № 16.

График работы:

понедельник – четверг: с 8.00 до 17.15;

пятница: с 8.00 до 16.00;

суббота, воскресенье: выходные дни.

Время перерыва для отдыха и питания устанавливается правилами внутреннего трудового распорядка.

Справочный телефон 8(85551) 2-23-32.

Проход по документам удостоверяющим личность.

1.3.2. Адрес официального сайта муниципального района в информационно-телекоммуникационной сети «Интернет» (далее – сеть «Интернет»): (<http://www.agryz.tatarstan.ru>). 1.3.3. Информация о муниципальной услуге может быть получена:

1) посредством информационных стендов, содержащих визуальную и текстовую информацию о муниципальной услуге, расположенных в помещениях Исполкома, для работы с заявителями. Информация, размещаемая на информационных стендах, включает в себя сведения о муниципальной услуге, содержащиеся в пунктах (подпунктах) 1.1, 1.3.1, 2.3, 2.5, 2.8, 2.10, 2.11, 5.1 настоящего Регламента;

2) посредством сети «Интернет» на официальном сайте муниципального района ([http:// www.agryz.tatarstan.ru.](http://www.agryz.tatarstan.ru));

3) на Портале государственных и муниципальных услуг Республики Татарстан (<http://uslugi.tatar.ru/>);

4) на Едином портале государственных и муниципальных услуг (функций) ([http:// www.gosuslugi.ru/](http://www.gosuslugi.ru/));

5) в Исполкоме (Отделе):

при устном обращении - лично или по телефону;

при письменном (в том числе в форме электронного документа) обращении – на бумажном носителе по почте, в электронной форме по электронной почте.

1.3.4. Информация по вопросам предоставления муниципальной услуги размещается специалистом Отдела на официальном сайте муниципального района и на информационных стендах в помещениях Исполкома для работы с заявителями.

1.4. Предоставление муниципальной услуги осуществляется в соответствии с:

Земельным кодексом Российской Федерации от 25.10.2001 №136-ФЗ (далее – ЗК РФ) (Собрание законодательства РФ, 29.10.2001, №44, ст.4147);

Градостроительным кодексом Российской Федерации от 29.12.2004 №190-ФЗ (далее – ГрК РФ) (Собрание законодательства РФ, 03.01.2005, №1 (часть 1), ст.16);

Федеральным законом от 06.10.2003 №131-ФЗ «Об общих принципах организации местного самоуправления в Российской Федерации» (далее – Федеральный закон № 131-ФЗ) (Собрание законодательства РФ, 06.10.2003, №40, ст.3822);

Федеральным законом от 27.07.2010 № 210-ФЗ «Об организации предоставления государственных и муниципальных услуг» (далее – Федеральный закон №210-ФЗ) (Собрание законодательства РФ, 02.08.2010, №31, ст.4179);

приказ Министерства строительства и жилищно-коммунального хозяйства Российской Федерации от 19.02.2011 №117/пр «Об утверждении формы разрешения на строительство и формы разрешения на ввод объекта в эксплуатацию» (далее – приказ 117/пр) (Официальный интернет-портал правовой информации <http://www.pravo.gov.ru>, 13.04.2015);

Законом Республики Татарстан от 28.07.2004 №45-ЗРТ «О местном самоуправлении в Республике Татарстан» (далее – Закон РТ №45-ЗРТ) (Республика Татарстан, №155-156, 03.08.2004);

Уставом Агрызского муниципального района Республики Татарстан, принятого Решением Совета Агрызского муниципального района от 21.01. 2015 № 39-1(далее – Устав);

Положением об Исполнительном комитете Агрызского муниципального района, от 15.10.2013 № 528, утвержденным Решением Совета Агрызского муниципального района (далее – Положение об ИК);

Положением об отделе, утвержденным приказом руководителя Исполкома от 17.11.2016 №528 (далее – Положение об отделе);

Правилами внутреннего трудового распорядка Исполкома, утвержденными постановлением руководителя Исполкома от 31.12.2014 №540 (далее – Правила).

1.5. В настоящем регламенте используются следующие термины и определения:

удаленное рабочее место многофункционального центра предоставления государственных и муниципальных услуг – окно приема и выдачи документов, консультирования заявителей в сельских поселениях муниципальных районов;

техническая ошибка - ошибка (описка, опечатка, грамматическая или арифметическая ошибка либо подобная ошибка), допущенная органом, предоставляющим муниципальную услугу, и приведшая к несоответствию сведений, внесенных в документ (результат муниципальной услуги), сведениям в документах, на основании которых вносились сведения.

В настоящем Регламенте под заявлением о предоставлении муниципальной услуги (далее - заявление) понимается запрос о предоставлении муниципальной услуги (п.2 ст.2 Федерального закона от 27.07.2010 №210-ФЗ). Заявление заполняется на стандартном бланке (приложение №1).

2. Стандарт предоставления муниципальной услуги

Наименование требования стандарта предоставления муниципальной услуги	Содержание требования стандарта	Нормативный акт, устанавливающий муниципальную услугу или требование
2.1. Наименование муниципальной услуги	Выдача разрешения на ввод объекта в эксплуатацию	ст.55 ГрК РФ; п.20 ст.14 Федерального закона № 131-ФЗ; п.20 ст.15 Закона РТ № 45-ЗРТ
2.2. Наименование исполнительно-распорядительного органа местного самоуправления, непосредственно предоставляющего муниципальную услугу	Исполнительный комитет Агрызского муниципального района Республики Татарстан	Положение об ИК
2.3. Описание результата предоставления муниципальной услуги	Разрешение на ввод объектов в эксплуатацию (приложение №2). Письмо об отказе в предоставлении муниципальной услуги	п.1 ст.55 ГрК РФ
2.4. Срок предоставления муниципальной услуги, в том числе с учетом необходимости обращения в организации, участвующие в предоставлении муниципальной услуги, срок приостановления предоставления муниципальной	Срок предоставления муниципальной услуги семи дней ¹ , включая день подачи заявления. Приостановление срока предоставления муниципальной услуги не предусмотрено	п.5 ст. 55 ГрК РФ

¹ Срок предоставления муниципальной услуги определен исходя из суммарного срока, минимально необходимого для осуществления административных процедур. Длительность административных процедур исчисляется в рабочих днях.

услуги в случае, если возможность приостановления предусмотрена законодательством Российской Федерации		
2.5. Исчерпывающий перечень документов, необходимых в соответствии с законодательными или иными нормативными правовыми актами для предоставления муниципальной услуги, а также услуг, которые являются необходимыми и обязательными для предоставления муниципальных услуг, подлежащих представлению заявителем, способы их получения заявителем, в том числе в электронной форме, порядок их представления	<p>1) Заявление;</p> <p>2) Схема, отображающая расположение построенного, реконструированного объекта капитального строительства, расположение сетей инженерно-технического обеспечения в границах земельного участка и планировочную организацию земельного участка и подписанная лицом, осуществляющим строительство.</p> <p>3) Акт приемки объекта капитального строительства (в случае осуществления строительства, реконструкции на основании договора).</p> <p>4) Документ, подтверждающий соответствие построенного, реконструированного объекта капитального строительства требованиям технических регламентов и подписанный лицом, осуществляющим строительство.</p> <p>5) Документ, подтверждающий соответствие параметров построенного, реконструированного объекта капитального строительства проектной документации и подписанный лицом, осуществляющим строительство, за исключением случаев осуществления строительства, реконструкции, капитального ремонта объектов индивидуального жилищного строительства.</p>	п.3 ст. 55 ГрК РФ

	<p>6) Документы, подтверждающие соответствие построенного, реконструированного объекта капитального строительства техническим условиям и подписанные представителями организаций, осуществляющих эксплуатацию сетей инженерно-технического обеспечения (при их наличии).</p> <p>7) Документ, подтверждающий заключение договора обязательного страхования гражданской ответственности владельца опасного объекта за причинение вреда в результате аварии на опасном объекте в соответствии с законодательством Российской Федерации об обязательном страховании гражданской ответственности владельца опасного объекта за причинение вреда в результате аварии на опасном объекте;</p> <p>8) Технический план, подготовленный в соответствии с требованиями Федерального закона №218-ФЗ «О государственной регистрации недвижимости».</p> <p>Документы предоставляются в одном экземпляре.</p> <p>Бланк заявления для получения муниципальной услуги заявитель может получить при личном обращении в Исполкоме. Электронная форма бланка размещена на официальном сайте Исполкома.</p> <p>Заявление и прилагаемые документы могут быть представлены (направлены) заявителем на бумажных носителях одним из следующих способов:</p> <p>лично (лицом, действующим от имени заявителя на</p>	постановление №175
--	---	--------------------

	<p>основании доверенности); почтовым отправлением. Заявление и документы также могут быть представлены (направлены) заявителем в виде электронного документа, подписанного усиленной квалифицированной электронной подписью, через информационно-телекоммуникационные сети общего доступа, в том числе через информационно-телекоммуникационную сеть «Интернет», и Единый портал государственных и муниципальных услуг</p>	
<p>2.6. Исчерпывающий перечень документов, необходимых в соответствии с нормативными правовыми актами для предоставления муниципальной услуги, которые находятся в распоряжении государственных органов, органов местного самоуправления и иных организаций и которые заявитель вправе представить, а также способы их получения заявителями, в том числе в электронной форме, порядок их представления; государственный орган, орган местного самоуправления либо организация, в распоряжении которых находятся данные документы</p>	<p>Получаются в рамках межведомственного взаимодействия: 1) Выписка из Единого государственного реестра недвижимости (содержащая общедоступные сведения о зарегистрированных правах на объект недвижимости); 2) Градостроительный план земельного участка; 3) Сведения, содержащиеся в разрешении на строительство; 4) Заключение органа государственного строительного надзора (в случае, если предусмотрено осуществление государственного строительного надзора) о соответствии построенного, реконструированного объекта капитального строительства требованиям технических регламентов и проектной документации; 5) Документы, подтверждающие соответствие построенного, реконструированного объекта</p>	

	<p>капитального строительства техническим условиям и подписанные представителями организаций, осуществляющих эксплуатацию сетей инженерно-технического обеспечения (при их наличии) в случае если учредителем организаций, осуществляющих эксплуатацию сетей инженерно-технического обеспечения, является муниципальное образование.</p> <p>Способы получения и порядок представления документов, которые заявитель вправе представить, определены пунктом 2.5 настоящего Регламента.</p> <p>Запрещается требовать от заявителя вышеперечисленные документы, находящиеся в распоряжении государственных органов, органов местного самоуправления и иных организаций.</p> <p>Непредставление заявителем документов, содержащих вышеуказанные сведения, не является основанием для отказа заявителю в предоставлении услуги</p>	
<p>2.7. Перечень органов государственной власти (органов местного самоуправления) и их структурных подразделений, согласование которых в случаях, предусмотренных нормативными правовыми актами, требуется для предоставления услуги и которое осуществляется органом, предоставляющим муниципальную</p>	<p>Согласование не требуется</p>	

услугу		
2.8. Исчерпывающий перечень оснований для отказа в приеме документов, необходимых для предоставления муниципальной услуги	<p>1) Подача документов ненадлежащим лицом;</p> <p>2) Несоответствие представленных документов перечню документов, указанных в пункте 2.5 настоящего Регламента;</p> <p>3) В заявлении и прилагаемых к заявлению документах имеются неоговоренные исправления, серьезные повреждения, не позволяющие однозначно истолковать их содержание;</p> <p>4) Представление документов в ненадлежащий орган</p>	
2.9. Исчерпывающий перечень оснований для приостановления или отказа в предоставлении муниципальной услуги	<p>Основания для приостановления предоставления услуги не предусмотрены.</p> <p>Основания для отказа:</p> <p>1) Заявителем представлены документы не в полном объеме, либо в представленных заявлении и (или) документах содержится неполная и (или) недостоверная информация;</p> <p>2) Поступление ответа органа государственной власти, органа местного самоуправления либо подведомственной органу государственной власти или органу местного самоуправления организации на межведомственный запрос, свидетельствующего об отсутствии документа и (или) информации, необходимых для предоставления муниципальной услуги, если соответствующий документ не был представлен заявителем по собственной инициативе;</p> <p>3) Несоответствие объекта капитального</p>	п.6, 7 ст. 55 ГрК РФ

	<p>строительства требованиям градостроительного плана земельного участка;</p> <p>4) Несоответствие объекта капитального строительства требованиям, установленным в разрешении на строительство;</p> <p>5) Несоответствие параметров построенного, реконструированного, отремонтированного объекта капитального строительства проектной документации. Данное основание не применяется в отношении объектов индивидуального жилищного строительства;</p> <p>6) Не предоставление застройщиком безвозмездно в течение десяти дней со дня получения разрешения на строительство сведений о площади, о высоте и об этажности планируемого объекта капитального строительства, о сетях инженерно-технического обеспечения, один экземпляр копии результатов инженерных изысканий и по одному экземпляру копий разделов проектной документации в орган местного самоуправления, выдавший разрешение на строительство</p>	
<p>2.10. Порядок, размер и основания взимания государственной пошлины или иной платы, взимаемой за предоставление муниципальной услуги</p>	<p>Муниципальная услуга предоставляется на безвозмездной основе</p>	
<p>2.11. Порядок, размер и основания взимания платы за предоставление услуг, которые являются</p>	<p>Предоставление необходимых и обязательных услуг не требуется.</p>	

<p>необходимыми и обязательными для предоставления муниципальной услуги, включая информацию о методике расчета размера такой платы</p>		
<p>2.12. Максимальный срок ожидания в очереди при подаче запроса о предоставлении муниципальной услуги и при получении результата предоставления таких услуг</p>	<p>Подача заявления на получение муниципальной услуги при наличии очереди - не более 15 минут. При получении результата предоставления муниципальной услуги максимальный срок ожидания в очереди не должен превышать 15 минут</p>	
<p>2.13. Срок регистрации запроса заявителя о предоставлении муниципальной услуги, в том числе в электронной форме</p>	<p>В течение одного дня с момента поступления заявления. Запрос, поступивший в электронной форме, в выходной (праздничный) день регистрируется на следующий за выходным (праздничным) рабочий день</p>	
<p>2.14. Требования к помещениям, в которых предоставляется муниципальная услуга, к месту ожидания и приема заявителей, в том числе к обеспечению доступности для инвалидов указанных объектов в соответствии с законодательством Российской Федерации о социальной защите инвалидов, размещению и оформлению визуальной, текстовой и мультимедийной информации о порядке предоставления таких услуг</p>	<p>Предоставление муниципальной услуги осуществляется в зданиях и помещениях, оборудованных противопожарной системой и системой пожаротушения, необходимой мебелью для оформления документов, информационными стендами. Обеспечивается беспрепятственный доступ инвалидов к месту предоставления муниципальной услуги (удобный вход-выход в помещения и перемещение в их пределах). Визуальная, текстовая и мультимедийная информация о порядке предоставления</p>	

	<p>муниципальной услуги размещается в удобных для заявителей местах, в том числе с учетом ограниченных возможностей инвалидов</p>	
<p>2.15. Показатели доступности и качества муниципальной услуги, в том числе количество взаимодействий заявителя с должностными лицами при предоставлении муниципальной услуги и их продолжительность, возможность получения муниципальной услуги в многофункциональном центре предоставления государственных и муниципальных услуг, в удаленных рабочих местах многофункционального центра предоставления государственных и муниципальных услуг, возможность получения информации о ходе предоставления муниципальной услуги, в том числе с использованием информационно-коммуникационных технологий</p>	<p>Показателями доступности предоставления муниципальной услуги являются:</p> <ul style="list-style-type: none"> расположенность помещения _____ в зоне доступности общественного транспорта; наличие необходимого количества специалистов, а также помещений, в которых осуществляется прием документов от заявителей; наличие исчерпывающей информации о способах, порядке и сроках предоставления муниципальной услуги на информационных стендах, информационных ресурсах _____ в сети «Интернет», на Едином портале государственных и муниципальных услуг; оказание помощи инвалидам в преодолении барьеров, мешающих получению ими услуг наравне с другими лицами. <p>Качество предоставления муниципальной услуги характеризуется отсутствием:</p> <ul style="list-style-type: none"> очередей при приеме и выдаче документов заявителям; нарушений сроков предоставления муниципальной услуги; жалоб на действия (бездействие) муниципальных служащих, предоставляющих муниципальную услугу; 	

	<p>жалоб на некорректное, невнимательное отношение муниципальных служащих, оказывающих муниципальную услугу, к заявителям.</p> <p>При подаче запроса о предоставлении муниципальной услуги и при получении результата муниципальной услуги, предполагается однократное взаимодействие должностного лица, предоставляющего муниципальную услугу, и заявителя. Продолжительность взаимодействия определяется регламентом.</p> <p>При предоставлении муниципальной услуги в многофункциональном центре предоставления государственных и муниципальных услуг (далее – МФЦ), в удаленных рабочих местах МФЦ консультацию, прием и выдачу документов осуществляет специалист МФЦ.</p> <p>Информация о ходе предоставления муниципальной услуги может быть получена заявителем на сайте http://agryz.tatarstan.ru, на Едином портале государственных и муниципальных услуг, в МФЦ</p>	
<p>2.16. Особенности предоставления муниципальной услуги в электронной форме</p>	<p>Консультацию о порядке получения муниципальной услуги в электронной форме можно получить через Интернет-приемную или через Портал государственных и муниципальных услуг Республики Татарстан.</p> <p>В случае, если законом предусмотрена подача заявления о предоставлении муниципальной услуги в</p>	

	электронной форме заявление подается через Портал государственных и муниципальных услуг Республики Татарстан (http://uslugi.tatar.ru/) или Единый портал государственных и муниципальных услуг (функций) (http:// www.gosuslugi.ru/)	
--	---	--

3. Состав, последовательность и сроки выполнения административных процедур, требования к порядку их выполнения, в том числе особенности выполнения административных процедур в электронной форме, а также особенности выполнения административных процедур в многофункциональных центрах, в удаленных рабочих местах многофункционального центра предоставления государственных и муниципальных услуг

3.1. Описание последовательности действий при предоставлении муниципальной услуги

3.1.1. Предоставление муниципальной услуги включает в себя следующие процедуры:

- 1) консультирование заявителя;
- 2) принятие и регистрация заявления;
- 3) формирование и направление межведомственных запросов в органы, участвующие в предоставлении муниципальной услуги;
- 4) подготовка результата муниципальной услуги;
- 5) выдача заявителю результата муниципальной услуги.

3.1.2. Блок-схема последовательности действий по предоставлению муниципальной услуги представлена в приложении №3.

3.2. Оказание консультаций заявителю

3.2.1. Заявитель вправе обратиться в Отдел лично, по телефону и (или) электронной почте для получения консультаций о порядке получения муниципальной услуги.

Специалист Отдела консультирует заявителя, в том числе по составу, форме представляемой документации и другим вопросам для получения муниципальной услуги и при необходимости оказывает помощь в заполнении бланка заявления.

Процедуры, устанавливаемые настоящим пунктом, осуществляются в день обращения заявителя.

Результат процедур: консультации по составу, форме представляемой документации и другим вопросам получения разрешения.

3.3. Принятие и регистрация заявления

3.3.1. Заявитель лично, через доверенное лицо или через МФЦ подает письменное заявление о предоставлении муниципальной услуги и представляет документы в соответствии с пунктом 2.5 настоящего Регламента в Отдел. Документы могут быть поданы через удаленное рабочее место. Список удаленных рабочих мест приведен в приложении №4.

Заявление о предоставлении муниципальной услуги в электронной форме направляется в Отдел по электронной почте или через Интернет-приемную.

Регистрация заявления, поступившего в электронной форме, осуществляется в установленном порядке.

3.3.2. Специалист Отдела, ведущий прием заявлений, осуществляет:

установление личности заявителя;

проверку полномочий заявителя (в случае действия по доверенности);

проверку наличия документов, предусмотренных пунктом 2.5 настоящего Регламента;

проверку соответствия представленных документов установленным требованиям (надлежащее оформление копий документов, отсутствие в документах подчисток, приписок, зачеркнутых слов и иных не оговоренных исправлений).

В случае отсутствия замечаний специалист Отдела осуществляет:

прием и регистрацию заявления в специальном журнале;

вручение заявителю копии описи представленных документов с отметкой о дате приема документов, присвоенном входящем номере, дате и времени исполнения муниципальной услуги;

направление заявления на рассмотрение руководителю Исполкома.

В случае наличия оснований для отказа в приеме документов, специалист Отдела, ведущий прием документов, уведомляет заявителя о наличии препятствий для регистрации заявления и возвращает ему документы с письменным объяснением содержания выявленных оснований для отказа в приеме документов.

Процедуры, устанавливаемые настоящим пунктом, осуществляются:

прием заявления и документов в течение 15 минут;

регистрация заявления в течение одного дня с момента поступления заявления.

Результат процедур: принятое и зарегистрированное заявление, направленное на рассмотрение руководителю Исполкома или возвращенные заявителю документы.

3.3.3. Руководитель Исполкома рассматривает заявление, определяет исполнителя и направляет заявление в Отдел.

Процедура, устанавливаемая настоящим пунктом, осуществляется в день регистрации заявления.

Результат процедуры: направленное исполнителю заявление.

3.4. Формирование и направление межведомственных запросов в органы, участвующие в предоставлении муниципальной услуги

3.4.1. Специалист Отдела направляет в электронной форме посредством системы межведомственного электронного взаимодействия запросы о предоставлении:

1) выписки из Единого государственного реестра недвижимости (содержащая общедоступные сведения о зарегистрированных правах на объект недвижимости);

2) градостроительного плана земельного участка;

3) сведений, содержащихся в разрешении на строительство;

4) заключения органа государственного строительного надзора (в случае, если предусмотрено осуществление государственного строительного надзора) о соответствии построенного, реконструированного объекта капитального строительства требованиям технических регламентов и проектной документации.

Процедуры, устанавливаемые настоящим пунктом, осуществляются в течение одного рабочего дня с момента поступления заявления о предоставлении муниципальной услуги.

Результат процедуры: направленные в органы власти запросы.

3.4.2. Специалисты поставщиков данных на основании запросов, поступивших через систему межведомственного электронного взаимодействия, предоставляют запрашиваемые документы (информацию) или направляют уведомления об отсутствии документа и (или) информации, необходимых для предоставления муниципальной услуги (далее – уведомление об отказе).

Процедуры, устанавливаемые настоящим подпунктом, осуществляются в следующие сроки:

Процедуры, устанавливаемые настоящим пунктом, осуществляются:

по документам (сведениям), направляемым специалистами Росреестра, не более двух рабочих дней;

по остальным поставщикам в течение трех дней со дня поступления межведомственного запроса в орган или организацию, предоставляющие документ и информацию.

3.5. Подготовка результата муниципальной услуги

3.5.1. Специалист Отдела на основании полученных документов:

принимает решение о выдаче разрешения или об отказе в выдаче разрешения; подготавливает и оформляет проект разрешения (в случае принятия решения о выдаче разрешения) или проект письма об отказе в выдаче разрешения (в случае принятия решения об отказе в выдаче разрешения);

осуществляет в установленном порядке процедуры согласования проекта подготовленного документа;

направляет проект разрешения или проект письма об отказе в выдаче разрешения на подпись Руководителю Исполкома (лицу, им уполномоченному).

Результат процедур: проекты, направленные на подпись Руководителю Исполкома (лицу, им уполномоченному).

3.5.2. Руководитель Исполкома утверждает проект разрешения или мотивированный отказ и направляет в Отдел для регистрации.

Процедуры, устанавливаемые пунктами 3.5.1 и 3.5.2, осуществляются в течение одного дня с момента поступления ответов на запросы.

Результат процедуры: подписанное разрешение или мотивированный отказ, направленный на регистрацию.

3.6. Выдача заявителю результата муниципальной услуги

3.6.1. Специалист Отдела:

регистрирует решение о выдаче разрешения (об отказе в выдаче разрешения) в журнале регистрации;

извещает заявителя (его представителя) с использованием способа связи, указанного в заявлении, о результате предоставления муниципальной услуги, сообщает дату и время выдачи оформленного разрешения или письма об отказе в выдаче разрешения.

Процедуры, устанавливаемые настоящим пунктом, осуществляются в день подписания документов Руководителем Исполкома.

Результат процедур: извещение заявителя (его представителя) о результате предоставления муниципальной услуги.

3.6.2. Специалист Отдела (специалист Исполкома муниципального района) выдает заявителю (его представителю) оформленное разрешение под роспись о получении разрешения в журнале выданных разрешений или письмо об отказе в выдаче разрешения с указанием причин отказа.

Процедуры, устанавливаемые настоящим пунктом, осуществляются в день прибытия заявителя.

Результат процедур: выданное разрешение или письмо об отказе в выдаче разрешения.

3.7. Выдача дубликата разрешения на ввод объектов в эксплуатацию

3.7.1. В случае утраты разрешения на ввод, заявитель представляет в Отдел: заявление о выдаче дубликата разрешения (приложение №_);

Заявление о выдаче дубликата, подается заявителем (уполномоченным представителем) лично, либо почтовым отправлением (в том числе с использованием электронной почты), либо через единый портал государственных и муниципальных услуг или многофункциональный центр предоставления государственных и муниципальных услуг.

3.7.2. Специалист, ответственный за прием документов, осуществляет прием заявления о выдаче дубликата, регистрирует заявление с приложенными документами и передает их в Отдел.

Процедура, устанавливаемая настоящим пунктом, осуществляется в течение одного дня с момента регистрации заявления.

Результат процедуры: принятое и зарегистрированное заявление, направленное на рассмотрение специалисту Отдела.

3.7.3. Специалист Отдела рассматривает документы и при наличии оснований подготавливает дубликат разрешения на ввод объекта в эксплуатацию в соответствии со вторым экземпляром, находящимся в архиве органа местного самоуправления. Проставляется штамп "Дубликат" на лицевой стороне дубликата

разрешения на ввод объектов в эксплуатацию в правом верхнем углу и выдает заявителю либо его уполномоченному представителю лично под роспись или направляет его в адрес заявителя почтовым отправлением с уведомлением.

Процедура, устанавливаемая настоящим пунктом, осуществляется в течение трех дней после получения заявления о выдаче дубликата.

Результат процедуры: выданный (направленный) заявителю документ.

3.8. Предоставление муниципальной услуги через МФЦ

3.8.1. Заявитель вправе обратиться для получения муниципальной услуги в МФЦ, в удаленное рабочее место МФЦ.

3.8.2. Предоставление муниципальной услуги через МФЦ осуществляется в соответствии регламентом работы МФЦ, утвержденным в установленном порядке.

3.8.3. При поступлении документов из МФЦ на получение муниципальной услуги, процедуры осуществляются в соответствии с пунктами 3.3 – 3.5 настоящего Регламента. Результат муниципальной услуги направляется в МФЦ.

3.9. Исправление технических ошибок

3.9.1. В случае обнаружения технической ошибки в документе, являющемся результатом муниципальной услуги, заявитель представляет в Отдел:

заявление об исправлении технической ошибки (приложение №5);

документ, выданный заявителю как результат муниципальной услуги, в котором содержится техническая ошибка;

документы, имеющие юридическую силу, свидетельствующие о наличии технической ошибки.

Заявление об исправлении технической ошибки в сведениях, указанных в документе, являющемся результатом муниципальной услуги, подается заявителем (уполномоченным представителем) лично, либо почтовым отправлением (в том числе с использованием электронной почты), либо через единый портал государственных и муниципальных услуг или многофункциональный центр предоставления государственных и муниципальных услуг.

3.9.2. Специалист, ответственный за прием документов, осуществляет прием заявления об исправлении технической ошибки, регистрирует заявление с приложенными документами и передает их в Отдел.

Процедура, устанавливаемая настоящим пунктом, осуществляется в течение одного дня с момента регистрации заявления.

Результат процедуры: принятое и зарегистрированное заявление,

направленное на рассмотрение специалисту Отдела.

3.9.3. Специалист Отдела рассматривает документы и в целях внесения исправлений в документ, являющийся результатом услуги, осуществляет процедуры, предусмотренные пунктом 3.5 настоящего Регламента, и выдает исправленный документ заявителю (уполномоченному представителю) лично под роспись с изъятием у заявителя (уполномоченного представителя) оригинала документа, в котором содержится техническая ошибка, или направляет в адрес заявителя почтовым отправлением (посредством электронной почты) письмо о возможности получения документа при предоставлении в Отдел оригинала документа, в котором содержится техническая ошибка.

Процедура, устанавливаемая настоящим пунктом, осуществляется в течение трех дней после обнаружения технической ошибки или получения от любого заинтересованного лица заявления о допущенной ошибке.

Результат процедуры: выданный (направленный) заявителю документ.

4. Порядок и формы контроля за предоставлением муниципальной услуги

4.1. Контроль за полнотой и качеством предоставления муниципальной услуги включает в себя выявление и устранение нарушений прав заявителей, проведение проверок соблюдения процедур предоставления муниципальной услуги, подготовку решений на действия (бездействие) должностных лиц органа местного самоуправления.

Формами контроля за соблюдением исполнения административных процедур являются:

- 1) проверка и согласование проектов документов по предоставлению муниципальной услуги. Результатом проверки является визирование проектов;
- 2) проводимые в установленном порядке проверки ведения делопроизводства;
- 3) проведение в установленном порядке контрольных проверок соблюдения процедур предоставления муниципальной услуги.

Контрольные проверки могут быть плановыми (осуществляться на основании полугодовых или годовых планов работы органа местного самоуправления) и внеплановыми. При проведении проверок могут рассматриваться все вопросы, связанные с предоставлением муниципальной услуги (комплексные проверки), или по конкретному обращению заявителя.

В целях осуществления контроля за совершением действий при предоставлении муниципальной услуги и принятии решений руководителю Исполкома представляются справки о результатах предоставления муниципальной услуги.

4.2. Текущий контроль за соблюдением последовательности действий, определенных административными процедурами по предоставлению муниципальной услуги, осуществляется заместителем руководителя Исполкома по

инфраструктурному развитию, ответственным за организацию работы по предоставлению муниципальной услуги, а также специалистами отдела строительства, архитектуры, ЖКХ и градостроительства Исполнительного комитета Агрызского муниципального района РТ .

4.3. Перечень должностных лиц, осуществляющих текущий контроль, устанавливается положениями о структурных подразделениях органа местного самоуправления и должностными регламентами.

По результатам проведенных проверок в случае выявления нарушений прав заявителей виновные лица привлекаются к ответственности в соответствии с законодательством Российской Федерации.

4.4. Руководитель органа местного самоуправления несет ответственность за несвоевременное рассмотрение обращений заявителей.

Руководитель (заместитель руководителя) структурного подразделения органа местного самоуправления несет ответственность за несвоевременное и (или) ненадлежащее выполнение административных действий, указанных в разделе 3 настоящего Регламента.

Должностные лица и иные муниципальные служащие за решения и действия (бездействие), принимаемые (осуществляемые) в ходе предоставления муниципальной услуги, несут ответственность в установленном Законом порядке.

4.5. Контроль за предоставлением муниципальной услуги со стороны граждан, их объединений и организаций, осуществляется посредством открытости деятельности Исполнительного комитета Агрызского муниципального района при предоставлении муниципальной услуги, получения полной, актуальной и достоверной информации о порядке предоставления муниципальной услуги и возможности досудебного рассмотрения обращений (жалоб) в процессе предоставления муниципальной услуги.

5. Досудебный (внесудебный) порядок обжалования решений и действий (бездействия) органов, предоставляющих муниципальную услугу, а также их должностных лиц, муниципальных служащих

5.1. Получатели муниципальной услуги имеют право на обжалование в досудебном порядке действий (бездействия) сотрудников Исполкома, участвующих в предоставлении муниципальной услуги, в Исполком или в Совет муниципального образования.

Заявитель может обратиться с жалобой, в том числе в следующих случаях:

- 1) нарушение срока регистрации запроса заявителя о предоставлении муниципальной услуги;
- 2) нарушение срока предоставления муниципальной услуги;
- 3) требование у заявителя документов, не предусмотренных нормативными правовыми актами Российской Федерации, Республики Татарстан, Исполнительного

комитета Агрызского муниципального района для предоставления муниципальной услуги;

4) отказ в приеме документов, предоставление которых предусмотрено нормативными правовыми актами Российской Федерации, Республики Татарстан, Исполнительного комитета Агрызского муниципального района для предоставления муниципальной услуги, у заявителя;

5) отказ в предоставлении муниципальной услуги, если основания отказа не предусмотрены федеральными законами и принятыми в соответствии с ними иными нормативными правовыми актами Российской Федерации, Республики Татарстан, Исполнительного комитета Агрызского муниципального района;

6) затребование от заявителя при предоставлении муниципальной услуги платы, не предусмотренной нормативными правовыми актами Российской Федерации, Республики Татарстан, Исполнительного комитета Агрызского муниципального района;

7) отказ Исполкома, должностного лица Исполкома, в исправлении допущенных опечаток и ошибок в выданных в результате предоставления муниципальной услуги документах либо нарушение установленного срока таких исправлений.

5.2. Жалоба подается в письменной форме на бумажном носителе или в электронной форме.

Жалоба может быть направлена по почте, через МФЦ, с использованием информационно-телекоммуникационной сети "Интернет", официального сайта Исполнительного комитета Агрызского муниципального района (<http://www.agryz.tatarstan.ru>), Единого портала государственных и муниципальных услуг Республики Татарстан (<http://uslugi.tatar.ru/>), Единого портала государственных и муниципальных услуг (функций) (<http://www.gosuslugi.ru/>), а также может быть принята при личном приеме заявителя.

5.3. Срок рассмотрения жалобы - в течение пятнадцати рабочих дней со дня ее регистрации. В случае обжалования отказа органа, предоставляющего муниципальную услугу, должностного лица органа, предоставляющего муниципальную услугу, в приеме документов у заявителя либо в исправлении допущенных опечаток и ошибок или в случае обжалования нарушения установленного срока таких исправлений - в течение пяти рабочих дней со дня ее регистрации.

5.4. Жалоба должна содержать следующую информацию:

1) наименование органа, предоставляющего услугу, должностного лица органа, предоставляющего услугу, или муниципального служащего, решения и действия (бездействие) которых обжалуются;

2) фамилию, имя, отчество (последнее - при наличии), сведения о месте жительства заявителя - физического лица либо наименование, сведения о месте нахождения заявителя - юридического лица, а также номер (номера) контактного телефона, адрес (адреса) электронной почты (при наличии) и почтовый адрес, по которым должен быть направлен ответ заявителю;

3) сведения об обжалуемых решениях и действиях (бездействии) органа, предоставляющего муниципальную услугу, должностного лица органа, предоставляющего муниципальную услугу, или муниципального служащего;

4) доводы, на основании которых заявитель не согласен с решением и действием (бездействием) органа, предоставляющего услугу, должностного лица органа, предоставляющего услугу, или муниципального служащего.

5.5. К жалобе могут быть приложены копии документов, подтверждающих изложенные в жалобе обстоятельства. В таком случае в жалобе приводится перечень прилагаемых к ней документов.

5.6. Жалоба подписывается подавшим ее получателем муниципальной услуги.

5.7. По результатам рассмотрения жалобы руководитель Исполкома (глава муниципального района) принимает одно из следующих решений:

1) удовлетворяет жалобу, в том числе в форме отмены принятого решения, исправления допущенных органом, предоставляющим услугу, опечаток и ошибок в выданных в результате предоставления услуги документах, возврата заявителю денежных средств, взимание которых не предусмотрено нормативными правовыми актами Российской Федерации, нормативными правовыми актами Республики Татарстан, а также в иных формах;

2) отказывает в удовлетворении жалобы.

Не позднее дня, следующего за днем принятия решения, указанного в настоящем пункте, заявителю в письменной форме и по желанию заявителя в электронной форме направляется мотивированный ответ о результатах рассмотрения жалобы.

5.8. В случае установления в ходе или по результатам рассмотрения жалобы признаков состава административного правонарушения или преступления должностное лицо, наделенное полномочиями по рассмотрению жалоб, незамедлительно направляет имеющиеся материалы в органы прокуратуры.

В Исполнительный комитет Агрызского
муниципального района

(наименование органа местного самоуправления

муниципального образования)

ОТ

_____ (далее - заявитель).

(для юридических лиц - полное наименование, организационно-
правовая форма, сведения о государственной регистрации; для
физических лиц - фамилия, имя, отчество, паспортные данные)

Заявление

о выдаче разрешения на ввод объекта в эксплуатацию

Прошу Вас выдать разрешение на ввод в эксплуатацию объекта капитального
строительства _____
строительства _____ (наименование объекта капитального

_____ в соответствии с

_____ проектной документацией)

_____ расположенного _____

_____ (наименование муниципального образования, города, поселения,

_____ улицы, номера, кадастровый номер земельного участка)

К заявлению прилагаются следующие отсканированные документы:

1) Правоустанавливающие документы на объект капитального строительства (подлинники или засвидетельствованные в нотариальном порядке копии), если право на него не зарегистрировано в Едином государственном реестре недвижимости;

2) Схема, отображающая расположение построенного, реконструированного, объекта капитального строительства, расположение сетей инженерно-технического обеспечения в границах земельного участка и планировочную организацию земельного участка и подписанная лицом, осуществляющим строительство.

3) Акт приемки объекта капитального строительства (в случае осуществления строительства, реконструкции на основании договора).

4) Документ, подтверждающий соответствие построенного, реконструированного объекта капитального строительства требованиям технических регламентов и подписанный лицом, осуществляющим строительство.

5) Документ, подтверждающий соответствие параметров построенного, реконструированного объекта капитального строительства проектной документации и подписанный лицом,

осуществляющим строительство, за исключением случаев осуществления строительства, реконструкции, капитального ремонта объектов индивидуального жилищного строительства.

6) Документы, подтверждающие соответствие построенного, реконструированного объекта капитального строительства техническим условиям и подписанные представителями организаций, осуществляющих эксплуатацию сетей инженерно-технического обеспечения (при их наличии).

7) Документ, подтверждающий заключение договора обязательного страхования гражданской ответственности владельца опасного объекта за причинение вреда в результате аварии на опасном объекте в соответствии с законодательством Российской Федерации об обязательном страховании гражданской ответственности владельца опасного объекта за причинение вреда в результате аварии на опасном объекте;

8) Технический план объекта недвижимости.

Обязуюсь при запросе предоставить оригиналы отсканированных документов.

(дата)

(подпись)

(ФИО)

Приложение N 2
к приказу Министерства строительства
и жилищно-коммунального хозяйства
Российской Федерации
от 19 февраля 2015 г. N 117/пр

ФОРМА РАЗРЕШЕНИЯ НА ВВОД ОБЪЕКТА В ЭКСПЛУАТАЦИЮ

Кому _____
(наименование застройщика)

(фамилия, имя, отчество - для граждан,

полное наименование организации - для

юридических лиц), его почтовый индекс

<1>

и адрес, адрес электронной почты)

РАЗРЕШЕНИЕ

на ввод объекта в эксплуатацию

Дата _____ <2>

N _____ <3>

I. _____
(наименование уполномоченного федерального органа исполнительной власти,

или органа исполнительной власти субъекта Российской Федерации, или органа

местного самоуправления, осуществляющих выдачу разрешения на ввод объекта
в эксплуатацию, Государственная корпорация по атомной энергии "Росатом")
в соответствии со **статьей 55** Градостроительного кодекса Российской
Федерации разрешает ввод в эксплуатацию построенного, реконструированного
объекта капитального строительства; линейного объекта; объекта капитального
строительства, входящего в состав линейного объекта; завершенного работами
по сохранению объекта культурного наследия, при которых затрагивались
конструктивные и другие характеристики надежности и безопасности объекта
<4>

(наименование объекта (этапа)

капитального строительства

<5>

в соответствии с проектной документацией, кадастровый номер объекта)

расположенного по адресу:

(адрес объекта капитального строительства в соответствии

<6>

с государственным адресным реестром с указанием реквизитов
документов о присвоении, об изменении адреса)

на земельном участке (земельных участках) с кадастровым номером <7>: _____

строительный адрес <8>: _____

В отношении объекта капитального строительства выдано разрешение на
строительство, N _____, дата выдачи _____, орган, выдавший разрешение
на строительство _____ . <9>

II. Сведения об объекте капитального строительства <10>

Наименование показателя	Единица измерения	По проекту	Фактически
1. Общие показатели вводимого в эксплуатацию объекта			
Строительный объем - всего	куб. м		
в том числе надземной части	куб. м		
Общая площадь	кв. м		
Площадь нежилых помещений	кв. м		
Площадь встроенно-пристроенных помещений	кв. м		
Количество зданий, сооружений <11>	шт.		
2. Объекты непромышленного назначения			
2.1. Нежилые объекты (объекты здравоохранения, образования, культуры, отдыха, спорта и т.д.)			
Количество мест			
Количество помещений			
Вместимость			
Количество этажей			
в том числе подземных			
Сети и системы инженерно-технического обеспечения			
Лифты	шт.		
Эскалаторы	шт.		
Инвалидные подъемники	шт.		
Инвалидные подъемники	шт.		
Материалы фундаментов			
Материалы стен			
Материалы перекрытий			
Материалы кровли			
Иные показатели <12>			
2.2. Объекты жилищного фонда			

Общая площадь жилых помещений (за исключением балконов, лоджий, веранд и террас)	кв. м		
Общая площадь нежилых помещений, в том числе площадь общего имущества в многоквартирном доме	кв. м		
Количество этажей	шт.		
в том числе подземных			
Количество секций	секций		
Количество квартир/общая площадь, всего в том числе:	шт./кв. м		
1-комнатные	шт./кв. м		
2-комнатные	шт./кв. м		
3-комнатные	шт./кв. м		
4-комнатные	шт./кв. м		
более чем 4-комнатные	шт./кв. м		
Общая площадь жилых помещений (с учетом балконов, лоджий, веранд и террас)	кв. м		
Сети и системы инженерно-технического обеспечения			
Лифты	шт.		
Эскалаторы	шт.		
Инвалидные подъемники	шт.		
Материалы фундаментов			
Материалы стен			
Материалы перекрытий			
Материалы кровли			
Иные показатели <12>			
3. Объекты производственного назначения			
Наименование объекта капитального строительства в соответствии с проектной документацией:			
Тип объекта			

Мощность			
Производительность			
Сети и системы инженерно-технического обеспечения			
Лифты	шт.		
Эскалаторы	шт.		
Инвалидные подъемники	шт.		
Материалы фундаментов			
Материалы стен			
Материалы перекрытий			
Материалы кровли			
Иные показатели <12>			
4. Линейные объекты			
Категория (класс)			
Протяженность			
Мощность (пропускная способность, грузооборот, интенсивность движения)			
Диаметры и количество трубопроводов, характеристики материалов труб			
Тип (КЛ, ВЛ, КВЛ), уровень напряжения линий электропередачи			
Перечень конструктивных элементов, оказывающих влияние на безопасность			
Иные показатели <12>			
5. Соответствие требованиям энергетической эффективности и требованиям оснащенности приборами учета используемых энергетических ресурсов <13>			
Класс энергоэффективности здания			
Удельный расход тепловой энергии на 1 кв. м площади	кВт * ч/м2		
Материалы утепления наружных ограждающих конструкций			
Заполнение световых проемов			

Разрешение на ввод объекта в эксплуатацию недействительно без
технического плана _____

<14>.

(должность уполномоченного
сотрудника органа, осуществляющего
выдачу разрешения на ввод
объекта в эксплуатацию)

(подпись)

(расшифровка подписи)

"__" _____ 20__ г.

М.П.

<1> Указываются:

- фамилия, имя, отчество (если имеется) гражданина, если основанием для выдачи разрешения на ввод объекта в эксплуатацию является заявление физического лица;
- полное наименование организации в соответствии со [статьей 54](#) Гражданского кодекса Российской Федерации, если основанием для выдачи разрешения на ввод объекта в эксплуатацию является заявление юридического лица.

<2> Указывается дата подписания разрешения на ввод объекта в эксплуатацию.

<3> Указывается номер разрешения на ввод объекта в эксплуатацию, присвоенный органом, осуществляющим выдачу разрешения на ввод объекта в эксплуатацию, который имеет структуру А-Б-В-Г, где:

А - номер субъекта Российской Федерации, на территории которого планируется к строительству (реконструкции) объект капитального строительства (двухзначный).

В случае, если объект расположен на территории двух и более субъектов Российской Федерации, указывается номер "00";

Б - регистрационный номер, присвоенный муниципальному образованию, на территории которого планируется к строительству (реконструкции) объект капитального строительства. В случае, если объект расположен на территории двух и более муниципальных образований, указывается номер "000";

В - порядковый номер разрешения на строительство, присвоенный органом, осуществляющим выдачу разрешения на строительство;

Г - год выдачи разрешения на строительство (полностью).

Составные части номера отделяются друг от друга знаком "-". Цифровые индексы обозначаются арабскими цифрами.

Для федеральных органов исполнительной власти и Государственной корпорации по атомной энергии "Росатом" в конце номера может указываться условное обозначение такого органа, Государственной корпорации по атомной энергии "Росатом", определяемый ими самостоятельно.

<4> Оставляется один из перечисленных видов объектов, на который оформляется разрешение на ввод объекта в эксплуатацию, остальные виды объектов зачеркиваются.

<5> В случае выдачи разрешения на ввод объектов использования атомной энергии в эксплуатацию указываются данные (дата, номер) лицензии на право ведения работ в области использования атомной энергии, включающие право эксплуатации объекта использования атомной энергии.

Разрешение на ввод в эксплуатацию этапа строительства выдается в случае, если ранее было выдано разрешение на строительство этапа строительства объекта капитального строительства.

Кадастровый номер указывается в отношении учтенного в государственном кадастре недвижимости реконструируемого объекта.

<6> Указывается адрес объекта капитального строительства, а при наличии - адрес объекта капитального строительства в соответствии с государственным адресным реестром с указанием реквизитов документов о присвоении, об изменении адреса; для линейных объектов - указывается адрес, состоящий из наименований субъекта Российской Федерации и муниципального образования.

<7> Указывается кадастровый номер земельного участка (земельных участков), на котором (которых), над или под которым (которыми) расположено здание, сооружение.

<8> Указывается только в отношении объектов капитального строительства, разрешение на строительство которых выдано до вступления в силу **постановления** Правительства Российской Федерации от 19.11.2014 N 1221 "Об утверждении Правил присвоения, изменения и аннулирования адресов" (Собрание законодательства Российской Федерации, 2014, N 48, ст. 6861).

<9> Указываются реквизиты (дата, номер) разрешения на строительство в соответствии со сведениями, содержащимися в информационных системах обеспечения градостроительной деятельности.

<10> Сведения об объекте капитального строительства (в отношении линейных объектов допускается заполнение не всех граф раздела).

В столбце "Наименование показателя" указываются показатели объекта капитального строительства;

в столбце "Единица измерения" указываются единицы измерения;

в столбце "По проекту" указывается показатель в определенных единицах измерения, соответствующих проектной документации;

в столбце "Фактически" указывается фактический показатель в определенных единицах измерения, соответствующих проектной документации.

<11> Количество вводимых в соответствии с решением в эксплуатацию зданий, сооружений, должно соответствовать количеству технических планов, сведения о которых приведены в строке "Разрешение на ввод объекта в эксплуатацию недействительно без технического плана".

<12> Указываются дополнительные характеристики объекта капитального строительства, объекта культурного наследия, если при проведении работ по сохранению объекта культурного наследия затрагиваются конструктивные и другие характеристики надежности и безопасности такого объекта, необходимые для осуществления государственного кадастрового учета.

<13> В отношении линейных объектов допускается заполнение не всех граф раздела.

<14> Указывается:

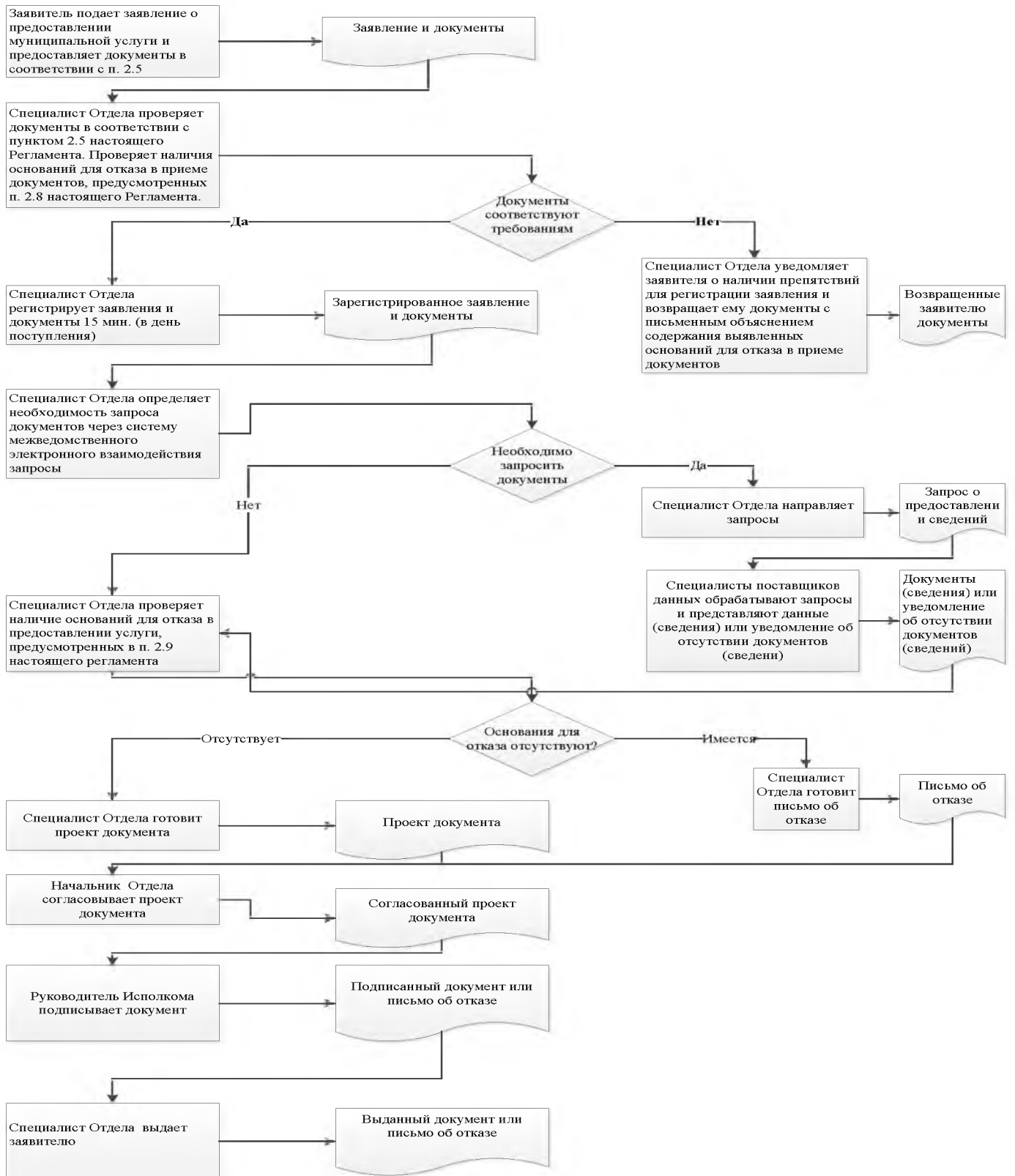
дата подготовки технического плана;

фамилия, имя, отчество (при наличии) кадастрового инженера, его подготовившего;

номер, дата выдачи квалификационного аттестата кадастрового инженера, орган исполнительной власти субъектов Российской Федерации, выдавший квалификационный аттестат, дата внесения сведений о кадастровом инженере в государственный реестр кадастровых инженеров.

В случае принятия решения о вводе в эксплуатацию нескольких зданий, сооружений приводятся сведения обо всех технических планах созданных зданий, сооружений.

Блок-схема последовательности действий по предоставлению муниципальной услуги



Список удаленных рабочих мест и график приема документов

№ п/п	Место расположения удаленного рабочего места	Обслуживаемые населенные пункты	График приема документов

Руководителю
Исполнительного комитета
_____ муниципального
района Республики Татарстан
От: _____

**Заявление
об исправлении технической ошибки**

Сообщаю об ошибке, допущенной при оказании муниципальной услуги

(наименование услуги)

Записано: _____

Правильные
сведения: _____

Прошу исправить допущенную техническую ошибку и внести соответствующие изменения в документ, являющийся результатом муниципальной услуги.

Прилагаю следующие документы:

- 1.
- 2.
- 3.

В случае принятия решения об отклонении заявления об исправлении технической ошибки прошу направить такое решение:

посредством отправления электронного документа на адрес E-mail: _____;
в виде заверенной копии на бумажном носителе почтовым отправлением по адресу: _____.

Подтверждаю свое согласие, а также согласие представляемого мною лица на обработку персональных данных (сбор, систематизацию, накопление, хранение, уточнение (обновление, изменение), использование, распространение (в том числе передачу), обезличивание, блокирование, уничтожение персональных данных, а также

**Приложение
(справочное)**

Реквизиты должностных лиц, ответственных за предоставление муниципальной услуги и осуществляющих контроль ее исполнения,

Исполком Агрызского муниципального района

Должность	Телефон	Электронный адрес
Руководитель исполкома	8(85551) 2-22-46	Andrey.Avdeev@tatar.ru
Управляющий делами исполкома	8(85551) 2-29-69	Yuliya.Salimgaraeva@tatar.ru
Начальник отдела	8(85551) 2-23-32	Amira.Minnahmetova@tatar.ru
Специалист отдела	8(85551) 2-23-32	Svetlana.Shagalieva@tatar.ru

Совет Агрызского муниципального района

Должность	Телефон	Электронный адрес
Глава	8(85551) 2-20-42	Valeriy.Makarov@tatar.ru