



ПРИКАЗ

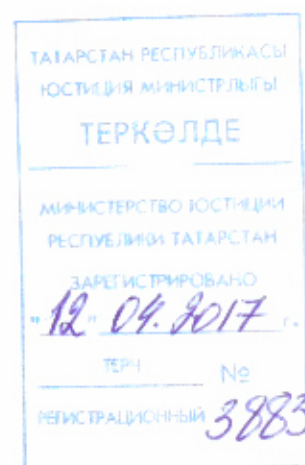
03.04.2017

БОЕРЫК

01-05/76-пр

г. Казань

Об утверждении Административного регламента  
Управления по надзору за техническим  
состоянием самоходных машин и других видов  
техники Республики Татарстан по  
предоставлению государственной услуги по  
регистрации и снятию с учета тракторов,  
самоходных дорожно-строительных и иных  
машин и прицепов к ним, выдаче на них  
государственных регистрационных знаков (кроме  
машин Вооруженных Сил и других войск  
Российской Федерации)



В целях приведения нормативного правового акта в соответствие с  
законодательством Российской Федерации, приказываю:

1. Утвердить прилагаемый Административный регламент Управления по  
надзору за техническим состоянием самоходных машин и других видов техники  
Республики Татарстан по предоставлению государственной услуги по регистрации и  
снятию с учета тракторов, самоходных дорожно-строительных и иных машин и  
прицепов к ним, выдаче на них государственных регистрационных знаков (кроме  
машин Вооруженных Сил и других войск Российской Федерации).

2. Признать утратившими силу следующие приказы Управления по надзору за  
техническим состоянием самоходных машин и других видов техники Республики  
Татарстан:

от 28.05.2013 № 01-05/85-пр «Об утверждении Административного регламента  
Управления по надзору за техническим состоянием самоходных машин и других

видов техники Республики Татарстан по предоставлению государственной услуги по регистрации тракторов, самоходных дорожно-строительных и иных машин и прицепов к ним, выдаче на них государственных регистрационных знаков (кроме машин Вооруженных Сил и других войск Российской Федерации)»;

от 14.02.2014 № 01-05/30-пр «О внесении изменений в Административный регламент управления по надзору за техническим состоянием самоходных машин и других видов техники Республики Татарстан по предоставлению государственной услуги по регистрации тракторов, самоходных дорожно-строительных машин и иных машин и прицепов к ним, выдаче на них государственных регистрационных знаков (кроме машин Вооруженных Сил и других войск Российской Федерации), утвержденный приказом Управления по надзору за техническим состоянием самоходных машин и других видов техники Республики Татарстан от 28.05.2013 № 01-05/85-пр».

3. Сектору регистрации, автоматизированного учета и специальной работы (М.Ш.Аймалетдинов) разместить настоящий приказ на сайте Управления по надзору за техническим состоянием машин и других видов техники Республики Татарстан Официального портала Правительства Республики Татарстан в информационно-телекоммуникационной сети «Интернет» в подразделе «Административные регламенты» раздела «Документы».

4. Контроль за исполнением настоящего приказа оставляю за собой.

Начальник

Р.Р.Зиатдинов

Утвержден  
приказом Управления по надзору за  
техническим состоянием са моходных машин  
и других видов техники Республики Татарстан  
от 03.04.2012 № 01.05/76-нр.

**АДМИНИСТРАТИВНЫЙ РЕГЛАМЕНТ УПРАВЛЕНИЯ ПО НАДЗОРУ ЗА  
ТЕХНИЧЕСКИМ СОСТОЯНИЕМ САМОХОДНЫХ МАШИН И ДРУГИХ ВИДОВ  
ТЕХНИКИ РЕСПУБЛИКИ ТАТАРСТАН ПО ПРЕДОСТАВЛЕНИЮ  
ГОСУДАРСТВЕННОЙ УСЛУГИ ПО РЕГИСТРАЦИИ И СНЯТИЮ С УЧЕТА  
ТРАКТОРОВ, САМОХОДНЫХ ДОРОЖНО-СТРОИТЕЛЬНЫХ И ИНЫХ МАШИН И  
ПРИЦЕПОВ К НИМ, ВЫДАЧЕ НА НИХ ГОСУДАРСТВЕННЫХ  
РЕГИСТРАЦИОННЫХ ЗНАКОВ (КРОМЕ МАШИН ВООРУЖЕННЫХ СИЛ  
И ДРУГИХ ВОЙСК РОССИЙСКОЙ ФЕДЕРАЦИИ)**

## **1. ОБЩИЕ ПОЛОЖЕНИЯ**

1.1. Настоящий Регламент устанавливает стандарт и порядок предоставления государственной услуги по регистрации и снятию с учета тракторов, самоходных дорожно-строительных и иных машин и прицепов к ним (далее – машины), выдаче на них государственных регистрационных знаков (кроме машин Вооруженных Сил и других войск Российской Федерации) (далее - государственная услуга, Регламент).

1.2. Получатели государственной услуги: юридические лица или физические лица.

Государственной регистрации подлежат автотранспортные средства, тракторы, самоходные дорожно-строительные и иные машины с рабочим объемом двигателя внутреннего сгорания более 50 куб. см или максимальной мощностью электродвигателя более 4 кВт, а также прицепов к ним.

Машины регистрируются за юридическим или физическим лицом, указанным в документе, подтверждающем право собственности, и в паспорте самоходной машины и других видов техники, а снятые с учета в связи с изменением места регистрации (без изменения владельца), - в паспорте машины.

Машины регистрируются за физическими лицами по постоянному или временному их месту жительства (на срок временного проживания), указанному в паспорте собственника машины, а за юридическими лицами - по их юридическому адресу.

Машины, принадлежащие физическим лицам, могут быть зарегистрированы по месту жительства родственников этих лиц, обладающих правами наследования по закону, с их письменного согласия, или по месту бронирования жилой площади при наличии обстоятельств, не позволяющих произвести регистрацию по месту жительства собственников (проживание в районах Крайнего Севера и местностях, приравненных к ним, длительная командировка, воинская служба, учеба, работа на судах дальнего плавания).

Регистрация машин, временно ввезенных на территорию Российской Федерации на срок более 6 месяцев под обязательство об обратном вывозе и принадлежащих иностранным представительствам и фирмам, не являющимся

юридическими лицами, а также гражданам иностранных государств либо лицам без гражданства, зарегистрированным в установленном порядке, производится по адресу, указанному в документах, выданных государственными органами, осуществляющими регистрацию этих представительств и фирм, а гражданами - органами внутренних дел.

Регистрация машин, принадлежащих беженцам и вынужденным переселенцам, производится по месту их проживания, указанному в удостоверении, выданном органом Федеральной миграционной службы России. Если представленные машины не сняты с учета, в заявлениях владельцев должно быть указано, что эти машины на момент регистрации не изъяты из оборота или не ограничены в обороте, то есть не отчуждены, не заложены и не находятся под арестом.

Регистрация машин, принадлежащих беженцам и вынужденным переселенцам, в случае утраты регистрационных документов производится после получения письменного подтверждения регистрационных данных с места прежней регистрации машин либо неполучения его в течение 3 месяцев.

О произведенной регистрации направляется информация по прежнему месту регистрации машины.

1.3. Исполнение государственной услуги осуществляется Управлением по надзору за техническим состоянием самоходных машин и других видов техники Республики Татарстан (далее - Управление Гостехнадзора Республики Татарстан), территориальными отделами Управления по месту регистрации (далее – отдел Управления, главный государственный инженер-инспектор, должностное лицо).

1.3.1. Местонахождение Управления Гостехнадзора Республики Татарстан: Республика Татарстан, г. Казань, ул. Федосеевская, дом 36.

1.3.2. Информация о местонахождении, справочных телефонах указана в приложении № 3 к Регламенту.

Телефоны Управления Гостехнадзора Республики Татарстан: 8 (843) 221-77-85, 221-77-89. Факс: 8 (843) 221-77-85.

Настоящий Регламент размещается в информационно-телекоммуникационной сети «Интернет» на официальном сайте Управления Гостехнадзора Республики Татарстан: <http://gtn.tatarstan.ru>.

1.3.3. График работы Управления Гостехнадзора Республики Татарстан и отделов Управления:

Понедельник - четверг: с 8.00 до 17.00 часов.

Пятница: с 8.00 до 15.45 часов.

Выходные дни: суббота, воскресенье.

Перерыв на обед: с 12.00 до 12.45 часов.

1.3.4. Информация о государственной услуге может быть получена:

1) посредством информационных стендов о государственной услуге, содержащих визуальную и текстовую информацию о государственной услуге, расположенных в помещениях Управления Гостехнадзора Республики Татарстан и отделов Управления для работы с заявителями;

Информация, размещаемая на информационных стендах, включает в себя сведения о государственной услуге, содержащиеся в пунктах (подпунктах) 1.3.1, 2.1, 2.3, 2.4, 2.5, 2.8, 2.10, 2.11, 5.1 настоящего Регламента.

2) посредством информационно-телекоммуникационной сети «Интернет»:  
на официальном сайте Управления Ростехнадзора Республики Татарстан  
<http://gtm.tatarstan.ru>;

на Портале государственных и муниципальных услуг Республики Татарстан  
(<http://uslugi.tatar.ru/>);

на Едином Портале государственных и муниципальных услуг (функций)  
(<http://www.gosuslugi.ru/>);

3) при устном обращении в Управление Ростехнадзора Республики Татарстан  
и отделы Управления (лично или по телефону);

4) при письменном (в том числе в форме электронного документа) обращении  
в Управление Ростехнадзора Республики Татарстан и отделы Управления  
(электронные адреса указаны в приложении № 3 к Регламенту).

1.4. Предоставление государственной услуги осуществляется в соответствии  
со следующими нормативными правовыми актами:

Конституция Российской Федерации («Российская газета», № 237, 25.12.1993)  
(с учетом внесенных изменений);

Налоговый кодекс Российской Федерации (часть вторая) («Собрание  
законодательства Российской Федерации», 07.08.2000, № 32, ст.3340) (далее -  
Налоговый кодекс РФ) (с учетом внесенных изменений);

Федеральный закон от 27 июля 2010 года № 210-ФЗ «Об организации  
предоставления государственных и муниципальных услуг» («Собрание  
законодательства РФ», 02.08.2010, № 31, ст. 4179) (далее - Федеральный закон №  
210-ФЗ) (с учетом внесенных изменений);

Постановление Правительства Российской Федерации от 12 августа 1994 г.  
№ 938 «О государственной регистрации автотранспортных средств и других  
видов самоходной техники на территории Российской Федерации» («Собрание  
законодательства РФ», 22.08.1994, № 17, ст. 1999) (далее - постановление  
Правительства РФ № 938) (с учетом внесенных изменений);

Постановление Правительства Российской Федерации от 15 мая 1995 г. № 460  
«О введении паспортов на самоходные машины и другие виды техники в  
Российской Федерации» («Собрание законодательства РФ», 22.05.1995, № 21, ст.  
1969) (далее - постановление Правительства РФ № 460) (с учетом внесенных  
изменений);

Постановление Совета Министров - Правительства Российской Федерации от  
13 декабря 1993 г. № 1291 «О государственном надзоре за техническим состоянием  
самоходных машин и других видов техники в Российской Федерации» («Собрание  
актов Президента и Правительства РФ», 20.12.1993, № 51, ст. 4943) (далее -  
Положение о государственном надзоре за техническим состоянием самоходных  
машин и других видов техники в РФ) (с учетом внесенных изменений);

Положение о паспорте самоходной машины и других видов техники,  
утвержденным Комитетом Российской Федерации по стандартизации, метрологии и  
сертификации 26 июня 1995 г., Министерством сельского хозяйства и  
продовольствия Российской Федерации от 28 июня 1995 г. («Бюллетень  
нормативных актов министерств и ведомств РФ», № 11, 1995) (далее - Положение о  
паспорте самоходной машины и других видов техники) (с учетом внесенных  
изменений);

Правила государственной регистрации тракторов, самоходных дорожно-строительных и иных машин и прицепов к ним органами государственного надзора за техническим состоянием самоходных машин и других видов техники в Российской Федерации (Гостехнадзора), утверждённые первым заместителем Министра сельского хозяйства и продовольствия Российской Федерации 16.01.1995 («Бюллетень нормативных актов министерств и ведомств РФ» № 5, 1995) (далее – Правила регистрации машин) (с учетом внесенных изменений);

Решение Коллегии Евразийской экономической комиссии «О паспорте самоходной машины и других видов техники» от 18 августа 2015 года № 100 (Официальный сайт Евразийского экономического союза <http://www.eaeunion.org/>, 21.08.2015);

Постановление Кабинета Министров Республики Татарстан от 02.11.2010 № 880 «Об утверждении Порядка разработки и утверждения административных регламентов предоставления государственных услуг исполнительными органами государственной власти Республики Татарстан и о внесении изменений в отдельные постановления Кабинета Министров Республики Татарстан» («Сборник постановлений и распоряжений Кабинета Министров Республики Татарстан и нормативных актов республиканских органов исполнительной власти», 08.12.2010, № 46, ст. 2144) (далее - постановление КМ РТ № 880) (с учетом внесенных изменений);

Постановление Кабинета Министров Республики Татарстан от 26.12.2011 № 1064 «Об Управлении по надзору за техническим состоянием самоходных машин и других видов техники в Республике Татарстан» («Сборник постановлений и распоряжений Кабинета Министров Республики Татарстан и нормативных актов республиканских органов исполнительной власти», 03.02.2012, № 9, ст.0321) (далее- Положение об Управлении Гостехнадзора, постановление КМ РТ № 1064) (с учетом внесенных изменений).

1.5. В настоящем Регламенте используются следующие термины и определения:

регистрация машины - постановка машины или прицепа на государственный учет (в журнале регистрации, в автоматизированной системе) с выдачей свидетельства о регистрации и государственного регистрационного знака, при этом в паспорт машины заносится владелец или сведения об изменении владельца;

снятие с государственной регистрации машины – это снятие машины с учета в органах гостехнадзора, в которых они зарегистрированы, в случае изменения места регистрации собственника, утилизации (списания) машины либо при прекращении права собственности на машины;

осмотр машины - сверка номеров машины, ее агрегатов (соответствие номеров с данными, указанными в паспорте машины);

техническая ошибка - ошибка (описка, опечатка, грамматическая или арифметическая ошибка), допущенная органом, предоставляющим государственную услугу, и приведшая к несоответствию сведений, внесенных в документ (результат государственной услуги), сведениям в документах, на основании которых вносились сведения;

удаленное рабочее место многофункционального центра предоставления государственных и муниципальных услуг - окно приема и выдачи документов, консультирования заявителей в сельских поселениях муниципальных районов.

В настоящем Регламенте под заявлением о предоставлении государственной услуги (далее - заявление) понимается запрос о предоставлении государственной услуги (пункт 1 статьи 2 Федерального закона № 210-ФЗ). Заявление оформляется на бланке (приложение № 1, 2).

## 2. СТАНДАРТ ПРЕДОСТАВЛЕНИЯ ГОСУДАРСТВЕННОЙ УСЛУГИ

Наименование требования к стандарту предоставления государственной услуги	Содержание требования к стандарту	Нормативный акт, устанавливающий государственную услугу или требование
1	2	3
2.1.Наименование государственной услуги	Регистрация и снятие с учета тракторов, самоходных дорожно-строительных и иных машин и прицепов к ним (далее – машина), выдача на них государственных регистрационных знаков (кроме машин Вооруженных сил и других войск Российской Федерации)	постановление Правительства РФ № 938; Правила регистрации машин
2.2.Наименование органа исполнительной власти, непосредственно предоставляющего государственную услугу	Управление по надзору за техническим состоянием самоходных машин и других видов техники Республики Татарстан и отделы Управления	Постановление КМ РТ № 1064
2.3. Описание результата предоставления государственной услуги	<p>1. Регистрация машин (кроме машин Вооруженных сил и других войск Российской Федерации) и выдача на них свидетельства о регистрации и государственных регистрационных знаков.</p> <p>2. Отказ в совершении регистрационного действия.</p> <p>3. Снятие с регистрационного учета машины и выдача свидетельств о регистрации и паспорта самоходных машин с отметками о снятии с учета.</p> <p>4. Отказ в снятии с регистрационного учета машины.</p> <p>5. Изменение регистрационных данных машин.</p> <p>6. Выдача дубликатов регистрационных документов, паспортов машин взамен утраченных или непригодных для</p>	<p>п.2.12 Правил регистрации машин</p> <p>пункты 1.15, 2.29 Правил регистрации машин</p> <p>п.5.2 Правил регистрации машин</p> <p>п.5.4 Правил регистрации машин</p> <p>п.2.20 Правил регистрации машин</p> <p>п.2.20 Правил регистрации машин</p>

	пользования. 7. Временная регистрация машин.	пункты 3.1 - 3.4 Правил регистрации машин
2.4.Срок предоставления государственной услуги, срок приостановления предоставления государственной услуги в случае, если возможность приостановления предусмотрена законодательством Российской Федерации	В течение восьми рабочих дней с момента регистрации заявления и документов. Приостановление срока предоставления государственной услуги не предусмотрено.	
2.5. Исчерпывающий перечень документов, необходимых в соответствии с законодательными или иными нормативными правовыми актами для предоставления государственной услуги, а также услуг, которые являются необходимыми и обязательными для предоставления государственных услуг, подлежащих представлению заявителем, способы их получения заявителем, в том числе в электронной форме, порядок их представления	<p>1. Заявление (о регистрации машин (кроме машин Вооруженных сил и других войск Российской Федерации) и выдаче на них свидетельства о регистрации и государственных регистрационных знаков; о снятии с регистрационного учета машины и выдаче свидетельства о регистрации и паспорта самоходных машин с отметками о снятии с учета; об изменении регистрационных данных машин; выдаче дубликатов регистрационных документов, паспортов машин взамен утраченных или непригодных для пользования; о временной регистрации машин) для физических лиц приводится в приложении 1; для юридических лиц – в приложении 2.</p> <p>2. Договор купли-продажи или иной документ, подтверждающий право собственности.</p> <p>3. Копия приказа о снятии с учета (для юридических лиц).</p> <p>4. Копия акта формы ОС-1 при регистрации бывших в использовании машин.</p> <p>5. Свидетельство о регистрации машины с отметкой о снятии с учета (при регистрации ранее зарегистрированных и снятых с учета машин).</p> <p>6. Паспорт заявителя (для физических лиц и</p>	<p>пункты 2.8, 2.20 Правил регистрации машин</p> <p>п.2.8 Правил регистрации машин</p> <p>п.5.1 Правил регистрации машин</p> <p>пункты 2.8, 6.1 Правил регистрации машин</p> <p>п.2.8.6 Правил регистрации машин</p> <p>п.2.10 Правил регистрации</p>



	<p>доверенного лица юридических лиц).</p> <p>7. Паспорт самоходных машин и прицепов к ним (далее – ПСМ)</p> <p>8. Грузовые таможенные декларации (спецификаций к ним в необходимых случаях), удостоверений ввоза транспортных средств и иных таможенных документов, оформленных в установленном порядке таможенными органами Российской Федерации (на машины, номерные агрегаты, ввезенные на территорию Российской Федерации, в том числе временно ввезенные на срок более 6 месяцев).</p> <p>9. Регистрационные действия в случаях, когда собственниками машин являются лица, не достигшие 14-летнего возраста, совершаются от их имени родителями (усыновителями) или органами опеки и попечительства, а в случаях, когда собственниками являются лица в возрасте от 14 до 18 лет, - этими лицами с письменного согласия родителей (усыновителей) или органов опеки и попечительства, если иное не установлено законодательством.</p> <p>При регистрации, внесении изменений в регистрацию устанавливается личность собственников машин или их представителей, обратившихся за совершением регистрационных действий. В случае обращения представителя собственника проверяются его полномочия представлять интересы собственника машины при совершении данного действия.</p> <p>Установление личности производится на основании паспорта или заменяющего его документа.</p> <p>Установление личности граждан в возрасте от 14 до 16 лет производится в присутствии родителей (усыновителей) или представителей органов опеки и попечительства при предъявлении свидетельства о рождении несовершеннолетнего лица.</p> <p>10. Сводный акт для машин юридических лиц, сводный акт и справка-счет установленного образца для машин</p>	<p>машин</p> <p>п.2.1 Правил регистрации машин</p> <p>п.п.2.8.4 Правил регистрации машин</p> <p>пункты 2.5, 2.10 Правил регистрации машин</p> <p>п.п.2.8.5 Правил регистрации машин</p>
--	--	---

	<p>физических лиц, выданный воинской частью (снятых с вооружения и переданных из Вооруженных Сил РФ для использования в хозяйственных целях).</p> <p>11. Бланк заявления для получения государственной услуги заявитель может получить при личном обращении в Управление. Электронная форма бланка размещена на официальном сайте Управления.</p> <p>12. Заявление и прилагаемые документы могут быть представлены (направлены) заявителем на бумажных носителях одним из следующих способов: лично (лицом, действующим от имени заявителя, на основании доверенности); заказным почтовым отправлением с уведомлением о вручении.</p> <p>13. Заявление и документы также могут быть представлены (направлены) заявителем в виде электронного документа, подписанного усиленной квалифицированной электронной подписью, через информационно-телекоммуникационные сети общего доступа, в том числе через информационно-телекоммуникационную сеть «Интернет», и Единый портал государственных и муниципальных услуг (функций) Документы представляются в одном экземпляре.</p>	
<p>2.6. Исчерпывающий перечень документов, необходимых в соответствии с нормативными правовыми актами для предоставления государственной услуги, которые находятся в распоряжении государственных органов, органов местного самоуправления и иных организаций и которые заявитель вправе представить, а также способы их получения заявителями, в том</p>	<p>1. Выписка из Единого государственного реестра юридических лиц (в Управлении Федеральной налоговой службы по Республике Татарстан) (сформированную в электронном виде на сайте ФНС России).</p> <p>2. Выписка из Единого государственного реестра индивидуальных предпринимателей (в Управлении Федеральной налоговой службы по Республике Татарстан) (сформированную в электронном виде на сайте ФНС России).</p> <p>3. Информация об Идентификационном номере налогоплательщика (в Управлении Федеральной налоговой службы по Республике Татарстан).</p> <p>4. Сведения об оплате государственной пошлины (Управление Федерального казначейства Республики Татарстан).</p> <p>5. Запрещается требовать от заявителя</p>	<p>п.2.24 Правил регистрации машин</p>

<p>числе в электронной форме, порядок их представления; государственный орган, орган местного самоуправления либо организация, в распоряжении которых находятся данные документы</p>	<p>вышеперечисленные документы, находящиеся в распоряжении государственных органов, органов местного самоуправления и иных организаций.</p>	
<p>2.7. Перечень органов государственной власти и их структурных подразделений, согласование которых в случаях, предусмотренных нормативными правовыми актами, требуется для предоставления государственной услуги и которое осуществляется органом исполнительной власти, предоставляющим государственную услугу</p>	<p>Согласование не требуется</p>	
<p>2.8. Исчерпывающий перечень оснований для отказа в приеме документов, необходимых для предоставления государственной услуги</p>	<p>1. Непредставление документов из Перечня документов, указанных в пункте 2.5 Регламента. 2. Наличие в документах подчисток, приписок, зачеркнутых слов и иных исправлений, не заверенных в установленном порядке, а также исполненные карандашом.</p>	<p>п.1.13 Правил регистрации машин</p>
<p>2.9. Исчерпывающий перечень оснований для приостановления или отказа в предоставлении государственной услуги</p>	<p>Оснований для приостановления в предоставлении государственной услуги не установлено. Основания для отказа в предоставлении государственной услуги: 1. Непредставление машины для осмотра с целью сверки соответствия номерных агрегатов учетным данным в случаях,</p>	<p>пункты 2.21, 2.22 Правил регистрации машин</p>

	<p>предусмотренных пунктами 2.21, 2.22 Правил регистрации машин</p> <p>2. Несовпадение фактических номеров машины или ее агрегатов с номерами в документах.</p> <p>3. Наличие регистрации за другим собственником.</p> <p>4. Находящиеся в списке похищенных машин</p> <p>5. Находящиеся в ограничении для совершения юридически значимых действий (арест, запрет, конкурсное производство).</p> <p>6. Отсутствие оплаты госпошлины</p>	<p>п.2.29 Правил регистрации машин</p> <p>подпункт 2.8.6 Правил регистрации машин</p> <p>п.2.29 Правил регистрации машин</p> <p>пункт 5.4 Правил регистрации машин</p> <p>подпункт 2.24.1 Правил регистрации машин</p>
<p>2.10. Порядок, размер и основания взимания государственной пошлины</p>	<p>1. Регистрация самоходной техники или прицепа</p> <p>госпошлина:</p> <ul style="list-style-type: none"> <li>- выдача государственного регистрационного знака 1500 рублей;</li> <li>- выдача свидетельства о регистрации 500 рублей;</li> <li>- внесение изменений в паспорт 350 рублей.</li> </ul> <p>Всего: госпошлина 2350 рублей;</p> <p>2. Временная регистрация ранее зарегистрированных транспортных средств по месту их пребывания:</p> <ul style="list-style-type: none"> <li>- госпошлина - 350 рублей.</li> </ul> <p>3. Снятие с учета самоходной машины и прицепа:</p> <ul style="list-style-type: none"> <li>- госпошлина: 350 рублей;</li> </ul> <p>4. Выдача паспорта транспортного средства взамен утраченного или пришедшего в негодность с заменой свидетельства о регистрации:</p> <ul style="list-style-type: none"> <li>- выдача паспорта 800 рублей.</li> <li>- выдача свидетельства о регистрации</li> </ul>	<p>ст.333.33 Налогового кодекса РФ</p> <p>ст.333.33 Налогового кодекса РФ</p>

	<p>500 рублей.</p> <p>Всего госпошлина: 1300 рублей;</p> <p>5. Выдача свидетельства о регистрации транспортного средства взамен утраченного или пришедшего в негодность:</p> <ul style="list-style-type: none"> <li>– выдача свидетельства о регистрации 500 рублей.</li> <li>– внесение изменений в паспорт 350 рублей.</li> </ul> <p>Всего госпошлина: 850 рублей;</p>	<p>ст.333.33 кодекса РФ</p> <p>Налогового</p>
<p>2.11. Порядок, размер и основания взимания платы за предоставление услуг, которые являются необходимыми и обязательными для предоставления государственной услуги, включая информацию о методике расчета размера такой платы</p>	<p>Предоставление необходимых и обязательных услуг не требуется</p>	
<p>2.12. Максимальный срок ожидания в очереди при подаче запроса о предоставлении государственной услуги и при получении результата предоставления таких услуг</p>	<p>Подача заявления на получение государственной услуги на бумажном носителе при наличии очереди - не более 15 минут.</p> <p>При получении результата предоставления государственной услуги максимальный срок ожидания в очереди не превышает 15 минут.</p> <p>Очередность для отдельных категорий получателей государственной услуги не установлена</p>	
<p>2.13.Срок регистрации заявления заявителя о предоставлении государственной услуги, в том числе в электронной форме</p>	<p>В день подачи заявления и документов</p>	
<p>2.14. Требования к помещениям, в которых предоставляется государственная услуга, к месту ожидания и приема заявителей, в том числе к</p>	<p>Предоставление государственной услуги осуществляется в зданиях и помещениях, оборудованных противопожарной системой и системой пожаротушения, необходимой мебелью для оформления документов, информационными стендами.</p> <p>Обеспечивается беспрепятственный доступ</p>	

<p>обеспечению доступности для инвалидов указанных объектов в соответствии с законодательством Российской Федерации о социальной защите инвалидов, размещению и оформлению визуальной, текстовой и мультимедийной информации о порядке предоставления таких услуг</p>	<p>инвалидов к месту предоставления государственной услуги (удобный вход-выход в помещения и перемещение в их пределах). Визуальная, текстовая и мультимедийная информация о порядке предоставления государственной услуги размещается с учетом ограниченных возможностей инвалидов.</p>	
<p>2.15. Показатели доступности и качества государственной услуги, в том числе количество взаимодействий заявителя с должностными лицами при предоставлении государственной услуги и их продолжительность, возможность получения государственной услуги в многофункциональном центре предоставления государственных и муниципальных услуг, в удаленных рабочих местах многофункционального центра предоставления государственных и муниципальных услуг, возможность получения информации о ходе предоставления государственной услуги, в том числе с использованием информационно-коммуникационных технологий</p>	<p>Показателями доступности предоставления государственной услуги являются: расположенность помещений Управления в зоне доступности к общественному транспорту; наличие необходимого количества специалистов, а также помещений, в которых осуществляется прием документов от заявителей; наличие исчерпывающей информации о способах, порядке, сроках предоставления государственной услуги на информационных стендах, в сети «Интернет», на официальном сайте Управления; возможность подачи заявления в электронном виде; оказание помощи инвалидам в преодолении иных барьеров, не связанных с обеспечением доступности помещений для инвалидов, мешающих получению ими услуг наравне с другими лицами. Показателями качества предоставления государственной услуги являются: соблюдение сроков приема и рассмотрения документов; соблюдение срока получения результата государственной услуги; наличие прецедентов (обоснованных жалоб) на нарушение настоящего Регламента, совершенных специалистами Управления; количество взаимодействий заявителя со специалистами Управления: при подаче документов, необходимых для предоставления государственной услуги,</p>	

	<p>непосредственно - не более одного раза (без учета консультаций);</p> <p>при направлении документов, необходимых для предоставления государственной услуги, по почте, в том числе по электронной почте, не более одного раза.</p> <p>Продолжительность одного взаимодействия заявителя со специалистом Отдела при предоставлении государственной услуги не превышает 15 минут.</p> <p>Предоставление государственной услуги, включая подачу заявления на предоставление государственной услуги, через многофункциональный центр, в удаленных рабочих местах многофункционального центра предоставления государственных и муниципальных услуг не осуществляется.</p> <p>Информация о ходе предоставления государственной услуги может быть получена заявителем на сайте <a href="http://gtn.tatar.ru">http://gtn.tatar.ru</a>, на Едином портале государственных и муниципальных услуг, на Портале государственных и муниципальных услуг Республики Татарстан (<a href="http://uslugi.tatar.ru/">http://uslugi.tatar.ru/</a>)</p>	
<p>2.16. Особенности предоставления государственной услуги в электронной форме</p>	<p>Имеется возможность подачи заявления о предоставлении государственной услуги в электронном виде через Портал государственных и муниципальных услуг с последующим предъявлением оригиналов документов.</p>	

### **3. СОСТАВ, ПОСЛЕДОВАТЕЛЬНОСТЬ И СРОКИ ВЫПОЛНЕНИЯ АДМИНИСТРАТИВНЫХ ПРОЦЕДУР (ДЕЙСТВИЙ), ТРЕБОВАНИЯ К ПОРЯДКУ ИХ ВЫПОЛНЕНИЯ, В ТОМ ЧИСЛЕ ОСОБЕННОСТИ ВЫПОЛНЕНИЯ АДМИНИСТРАТИВНЫХ ПРОЦЕДУР (ДЕЙСТВИЙ) В ЭЛЕКТРОННОЙ ФОРМЕ, А ТАКЖЕ ОСОБЕННОСТИ ВЫПОЛНЕНИЯ АДМИНИСТРАТИВНЫХ ПРОЦЕДУР В МНОГОФУНКЦИОНАЛЬНЫХ ЦЕНТРАХ, В УДАЛЕННЫХ РАБОЧИХ МЕСТАХ МНОГОФУНКЦИОНАЛЬНОГО ЦЕНТРА ПРЕДОСТАВЛЕНИЯ ГОСУДАРСТВЕННЫХ И МУНИЦИПАЛЬНЫХ УСЛУГ**

3.1. Описание последовательности действий при предоставлении государственной услуги.

3.1.1. Предоставление государственной услуги включает в себя следующие процедуры:

консультирование заявителя, оказания помощи заявителю, в том числе в оформлении заявления;

проверка предоставленных документов;

принятие и регистрация заявления;

формирование и направление межведомственных запросов в органы, участвующие в предоставлении государственной услуги;

принятие решения об оказании государственной услуги;

выдача заявителю результата государственной услуги.

3.1.2. Блок-схема последовательности действий по предоставлению государственной услуги представлена в приложении № 4 к Регламенту.

3.2. Консультирование заявителя, оказания помощи заявителю, в том числе в оформлении заявления.

Заявитель обращается в Управление Гостехнадзора Республики Татарстан и/или отделы Управления лично, по телефону и (или) электронной почте для получения консультаций о порядке получения государственной услуги.

Специалист Управления Гостехнадзора Республики Татарстан и/или отделов Управления в зависимости от способа обращения заявителя, осуществляет консультирование заявителя в том числе по составу, в форме и содержанию представляемой документации и другим вопросам для получения государственной услуги, при необходимости оказание помощи в оформлении заявления.

Процедуры, устанавливаемые настоящим пунктом, осуществляются в день обращения заявителя.

Результат процедур: консультации по составу, форме и содержанию представляемой документации и другим вопросам предоставления государственной услуги, при необходимости оказывает помощь в оформлении заявления.

3.3. Заявителем лично на бумажном носителе либо в электронной форме через Портал государственных и муниципальных услуг Республики Татарстан в отдел Управления подается заявление (о регистрации машин (кроме машин Вооруженных сил и других войск Российской Федерации) и выдаче на них свидетельства о регистрации и государственных регистрационных знаков; о снятии с регистрационного учета машины и выдаче свидетельства о регистрации и паспорта самоходных машин с отметками о снятии с учета; изменении регистрационных данных машин; выдаче дубликатов регистрационных документов, паспортов машин взамен утраченных или непригодных для пользования; временной регистрации машин) (далее – заявление) с приложением документов в соответствии с пунктом 2.5 настоящего Регламента.

3.4. Главным государственным инженером-инспектором отдела Управления осуществляется:

принятие документов и регистрация заявления;

проверка документов на предмет соответствия требованиям, установленным нормативными актами.

В случае наличия оснований для отказа в приеме документов, установленных пунктом 2.8 Регламента, заявителю возвращаются документы с письменном обоснованием причин отказа.

Процедуры, устанавливаемые настоящим пунктом, осуществляются в день обращения заявителя.



Результат процедур: зарегистрированное заявление и документы либо письменный отказ в принятии документов.

3.5. Главный государственный инженер-инспектор отдела Управления направляет в электронной форме посредством системы межведомственного электронного взаимодействия запросы о:

представлении сведений из Единого государственного реестра юридических лиц либо из Единого государственного реестра индивидуальных предпринимателей в Управление Федеральной налоговой службы по Республике Татарстан;

информацию об идентификационном номере налогоплательщика в Управление Федеральной налоговой службы по Республике Татарстан;

предоставлении сведений об оплате государственной пошлины в Управление Федерального казначейства Республики Татарстан.

Процедуры, устанавливаемые пунктом 3.5 Регламента осуществляются в течение одного рабочего дня с момента регистрации заявления и документов.

Результат процедур: запрос о предоставлении сведений из ЕГРЮЛ (ЕГРИП), информация об идентификационном номере налогоплательщика, сведения об оплате государственной пошлины.

3.5.1. Специалисты поставщиков данных на основании запросов, поступивших через систему межведомственного электронного взаимодействия, предоставляют запрашиваемые документы (сведения) либо направляют уведомление об отказе в предоставлении сведений.

3.6. В случае отсутствия оснований, для отказа в предоставлении государственной услуги, установленных пунктом 2.9. Регламента, главным государственным инженером-инспектором согласовывается дата, место и время для проведения осмотра машины или прицепа, установленные пунктами 2.21, 2.22 Правил регистрации машин.

В случае наличия оснований, предусмотренных пунктом 2.9 Регламента, подготавливается и направляется письменный отказ в предоставлении государственной услуги.

Процедура осуществляется в течение 1 рабочего дня с момента получения сведений.

Результат процедур: осмотр машины или прицепа со сверкой номеров.

3.7. Главный государственный инженер-инспектор отдела Управления после мероприятий, проведенных в пункте 3.6 принимает решение о регистрации машин (кроме машин Вооруженных сил и других войск Российской Федерации) и выдаче на них свидетельства о регистрации и государственных регистрационных знаков; о снятии с регистрационного учета машины и выдаче свидетельства о регистрации и паспорта самоходных машин с отметками о снятии с учета; изменении регистрационных данных машин; выдаче дубликатов регистрационных документов, паспортов машин взамен утраченных или непригодных для пользования; временной регистрации машин). При этом осуществляются следующие процедуры:

ввод данных о машине или прицепе в автоматизированную систему учета;

распечатка паспорта машины, свидетельства о регистрации;

выдача владельцу машины под роспись государственного регистрационного знака, свидетельства о регистрации машины и прицепа, паспорта машины и прицепа.

Процедуры, указанные в настоящем пункте, осуществляются в течение 1 рабочего дня после окончания предыдущей процедуры.

Результат процедуры: выданные государственный регистрационный знак, свидетельство о регистрации.

### 3.8. Исправление технических ошибок.

Заявителем лично на бумажном носителе либо в электронной форме через Портал государственных и муниципальных услуг Республики Татарстан подается заявление об устранении технических ошибок (описок, опечаток, грамматических или арифметических ошибок), допущенных главным государственным инженером-инспектором и приведшая к несоответствию сведений, внесенных в документ.

Переоформление осуществляется на основании зарегистрированного заявления с приложением документа, выданного главным государственным инженером-инспектором заявителю как результат государственной услуги, в котором содержится техническая ошибка.

Главный государственный инженер-инспектор:

осуществляет прием и регистрацию заявления об исправлении технической ошибки в журнале регистрации заявлений (Приложение 5);

ввод данных о машине или прицепе в автоматизированную систему учета; переоформляет документ в котором содержится техническая ошибка.

Главный государственный инженер-инспектор уведомляет заявителя способом указанным в заявлении, о переоформленном документе.

Процедуры, устанавливаемые настоящим пунктом, осуществляются в течение одного дня с момента регистрации заявления.

Результат процедуры: принятое и зарегистрированное заявление об исправлении технической ошибки, переоформленный документ.

3.9. Государственная услуга через многофункциональный центр, удаленные рабочие места многофункционального центра не предоставляется.

## **4. ПОРЯДОК И ФОРМЫ КОНТРОЛЯ ЗА ПРЕДОСТАВЛЕНИЕМ ГОСУДАРСТВЕННОЙ УСЛУГИ**

4.1. Текущий контроль за соблюдением последовательности действий, определенных административными процедурами предоставления государственной услуги, осуществляется начальником Управления, должностными лицами отдела Управления путем проведения проверок соблюдения и исполнения положений Регламента.

4.2. Контроль за предоставлением государственной услуги осуществляется должностными лицами Управления. Полномочия должностных лиц, осуществляющих контроль, устанавливаются положениями об отделах Управления и должностными регламентами.

Контроль за полнотой и качеством предоставления государственной услуги включает в себя проведение проверок, рассмотрение, принятие решений и подготовку ответов на обращения, содержащие жалобы на действия (бездействие) должностных лиц, ответственных за предоставление государственной услуги.

Формами контроля за соблюдением исполнения административных процедур является проведение проверки:

- ведения делопроизводства;
- соответствия результатов рассмотрения документов требованиям законодательства (Регламента);
- соблюдения сроков и порядка приема документов;
- соблюдения сроков и порядка выдачи результатов при предоставлении государственной услуги.

Периодичность проведения проверок носит плановый характер (осуществляется на основании планов работы) и внеплановый характер (по конкретному обращению заявителя).

4.3. По результатам проведенных проверок в случае выявления нарушений прав заявителей должностные лица, ответственные за предоставление государственной услуги, признанные виновными, привлекаются к ответственности в порядке, установленном законодательством Российской Федерации.

4.4. Контроль за предоставлением государственной услуги со стороны граждан, их объединений и организаций осуществляется посредством открытости деятельности Управления (отдела) при предоставлении государственной услуги, получения полной, актуальной и достоверной информации о порядке предоставления государственной услуги и возможности досудебного рассмотрения обращений (жалоб) в процессе предоставления государственной услуги.

## **5. ДОСУДЕБНОЕ (ВНЕСУДЕБНОЕ) ОБЖАЛОВАНИЕ ЗАЯВИТЕЛЕМ РЕШЕНИЙ И ДЕЙСТВИЙ (БЕЗДЕЙСТВИЯ) ОРГАНА, ПРЕДОСТАВЛЯЮЩЕГО ГОСУДАРСТВЕННУЮ УСЛУГУ, А ТАКЖЕ ДОЛЖНОСТНОГО ЛИЦА, ЛИБО ГОСУДАРСТВЕННОГО СЛУЖАЩЕГО**

5.1. Получатели государственной услуги имеют право на обжалование в досудебном порядке действий (бездействия) сотрудников Управления (отделов Управления), участвующих в предоставлении государственной услуги, начальнику Управления.

Жалобы на решения, действия (бездействие) начальника отдела Управления подаются в Управление на имя заместителя начальника или начальника Управления.

Решения, действия (бездействие) заместителя начальника (начальника Управления) могут быть обжалованы в Кабинет Министров Республики Татарстан.

Заявитель может обратиться с жалобой, в том числе в следующих случаях:

- нарушение срока регистрации заявления о предоставлении государственной услуги;
- нарушение срока предоставления государственной услуги;
- требование у заявителя документов, не предусмотренных нормативными правовыми актами Российской Федерации, нормативными правовыми актами Республики Татарстан для предоставления государственной услуги;
- отказ в приеме документов, предоставление которых предусмотрено нормативными правовыми актами Российской Федерации, нормативными

правовыми актами Республики Татарстан для предоставления государственной услуги, у заявителя;

отказ в предоставлении государственной услуги, если основания отказа не предусмотрены федеральными законами и принятыми в соответствии с ними иными нормативными правовыми актами Российской Федерации, нормативными правовыми актами Республики Татарстан;

затребование с заявителя при предоставлении государственной услуги платы, не предусмотренной нормативными правовыми актами Российской Федерации, нормативными правовыми актами Республики Татарстан;

отказ органа, предоставляющего государственную услугу, должностного лица органа, предоставляющего государственную услугу, в исправлении допущенных опечаток и ошибок в выданных в результате предоставления государственной документах либо нарушение установленного срока таких исправлений.

5.2. Жалоба подается в письменной форме на бумажном носителе или в электронной форме.

Жалоба может быть направлена по почте, через многофункциональный центр, с использованием информационно-телекоммуникационной сети Интернет, официального сайта Управления <http://gtn.tatarstan.ru>, Портала государственных и муниципальных услуг Республики Татарстан (<http://uslugi.tatar.ru/>), Единого Портала государственных и муниципальных услуг (функций) (<http://www.gosuslugi.ru/>), а также может быть принята при личном приеме заявителя.

5.3. Срок рассмотрения жалобы - в течение пятнадцати рабочих дней со дня ее регистрации, и в случае обжалования отказа органа, предоставляющего государственную услугу, должностного лица органа, предоставляющего государственную услугу, в приеме документов у заявителя либо в исправлении допущенных опечаток и ошибок или в случае обжалования нарушения установленного срока таких исправлений - в течение пяти рабочих дней со дня ее регистрации.

5.4. Жалоба должна содержать следующую информацию:

1) наименование органа, предоставляющего государственную услугу, должностного лица органа, предоставляющего государственную услугу или государственного служащего, решения и действия (бездействие) которых обжалуются;

2) фамилию, имя, отчество (последнее - при наличии), сведения о месте жительства заявителя - физического лица либо наименование, сведения о месте нахождения заявителя - юридического лица, а также номер (номера) контактного телефона, адрес (адреса) электронной почты (при наличии) и почтовый адрес, по которым должен быть направлен ответ заявителю;

3) сведения об обжалуемых решениях и действиях (бездействии) органа, предоставляющего государственную услугу, должностного лица органа, предоставляющего государственную услугу, или государственного служащего;

4) доводы, на основании которых заявитель не согласен с решением и действием (бездействием) органа, предоставляющего государственную услугу, должностного лица органа, предоставляющего государственную услугу, или государственного служащего.

5.5. К жалобе могут быть приложены копии документов, подтверждающих изложенные в жалобе обстоятельства. В таком случае в жалобе приводится перечень прилагаемых к ней документов.

5.6. Жалоба подписывается подавшим ее получателем государственной услуги.

5.7. По результатам рассмотрения жалобы должностное лицо, указанное в пункте 5.1 Регламента, принимает одно из следующих решений:

1) удовлетворяет жалобу, в том числе в форме отмены принятого решения, исправления допущенных органом, предоставляющим государственную услугу, опечаток и ошибок в выданных в результате предоставления государственной услуги документах, возврата заявителю денежных средств, взимание которых не предусмотрено нормативными правовыми актами Российской Федерации, нормативными правовыми актами Республики Татарстан, а также в иных формах;

2) отказывает в удовлетворении жалобы.

Не позднее дня, следующего за днем принятия решения, указанного в подпунктах 1 и 2 настоящего пункта, заявителю в письменной форме и по желанию заявителя в электронной форме направляется мотивированный ответ о результатах рассмотрения жалобы.

5.8. В случае установления в ходе или по результатам рассмотрения жалобы признаков состава административного правонарушения или преступления должностное лицо, наделенное полномочиями по рассмотрению жалоб, незамедлительно направляет имеющиеся материалы в органы прокуратуры.

к Административному регламенту  
Начальнику отдела Гостехнадзора по

\_\_\_\_\_ территориальное наименование отдела, указывается район, город  
главному государственному инженеру-инспектору

\_\_\_\_\_ Ф. И.О. инженера-инспектора

### ЗАЯВЛЕНИЕ

Я \_\_\_\_\_  
(Фамилия, Имя, Отчество заявителя-физического лица)

паспорт серия \_\_\_\_\_ номер \_\_\_\_\_ выдан \_\_\_\_\_  
\_\_\_\_\_ дата выдачи \_\_\_\_\_ проживающий по адресу: \_\_\_\_\_

контактный телефон \_\_\_\_\_

Прошу \_\_\_\_\_

зарегистрировать машину (кроме машин Вооруженных сил и других войск Российской Федерации) и выдать на них свидетельства о регистрации и государственный регистрационный знак; снять с регистрационного учета машину и выдать свидетельство о регистрации и паспорт самоходной машины с отметками о снятии с учета; изменить регистрационные данные машины; выдать дубликаты регистрационных документов, паспорта машины взамен утраченных или непригодных для пользования; временно зарегистрировать машину)

#### К заявлению прилагаю (оригиналы):

1. Паспорт самоходной машины серия, номер \_\_\_\_\_  
выдан \_\_\_\_\_ дата выдачи \_\_\_\_\_
2. Договор \_\_\_\_\_ № \_\_\_\_\_ от \_\_\_\_\_  
(купли-продажи, лизинга, поставки и т.д.)  
другая сторона(ны) договора \_\_\_\_\_ (продавец, лизингодатель и т.д.)
3. Акт приема-передачи № \_\_\_\_\_ от \_\_\_\_\_
4. Свидетельство о регистрации самоходной машины (прицепа) \_\_\_\_\_ код \_\_\_\_\_  
серия, номер \_\_\_\_\_ выдано \_\_\_\_\_
5. Грузовая таможенная декларация (копия заверенная печатью) \_\_\_\_\_
6. Сертификат соответствия (копия заверенная печатью) \_\_\_\_\_

#### Сведения о машине:

Наименование	_____	_____
Марка	_____	Год выпуска _____
Заводской № (рама)	_____	_____
Двигатель №	_____	кВт/л.с. _____
Коробка передач №	_____	Мост № _____
Цвет	_____	Гос. рег. знак _____

« \_\_\_\_\_ » \_\_\_\_\_ 201 \_\_\_\_\_ г. \_\_\_\_\_

#### Сведения и оригиналы документов, проверяемые главным государственным инженером-инспектором Гостехнадзора:

1. Паспорт гражданина.
2. ИНН № \_\_\_\_\_
3. Оплата госпошлины, квитанция № \_\_\_\_\_ дата \_\_\_\_\_ сумма (руб.) \_\_\_\_\_
4. Оплата услуг гостехнадзора, квитанция № \_\_\_\_\_ дата \_\_\_\_\_ сумма (руб.) \_\_\_\_\_
5. Полис ОСАГО серия, номер \_\_\_\_\_ кем выдан \_\_\_\_\_  
(если максимальная скорость передвижения более 20 км/ч)  
\_\_\_\_\_ дата выдачи \_\_\_\_\_

Главный государственный инженер-инспектор гостехнадзора

« \_\_\_\_\_ » \_\_\_\_\_ 201 \_\_\_\_\_ г. \_\_\_\_\_ (подпись) \_\_\_\_\_ (расшифровка)

Заключение главного государственного инженера-инспектора гостехнадзора:

(зарегистрировать, перерегистрировать, снять с учёта и т.д. или причина отказа)

Главный государственный  
инженер-инспектор Ростехнадзора  
« \_\_\_\_ » \_\_\_\_\_ 201 \_\_\_\_ г.

M.I.I.

(подпись)

(расшифровка)

**Выданы:**

1. Государственный регистрационный знак: тип \_\_\_\_, код \_\_\_\_, серия \_\_\_\_, номер \_\_\_\_\_.
2. Паспорт самоходной машины: серия \_\_\_\_\_, номер \_\_\_\_\_;
3. Свидетельство о регистрации: серия \_\_\_\_\_, номер \_\_\_\_\_;
4. Государственный регистрационный знак "Транзит": код \_\_\_\_, серия \_\_\_\_, номер \_\_\_\_\_.
5. Свидетельства на высвободившийся номерной агрегат:
  - \_\_\_\_\_, серия \_\_\_\_\_, номер \_\_\_\_\_.  
(наименование агрегата)
  - \_\_\_\_\_, серия \_\_\_\_\_, номер \_\_\_\_\_.  
(наименование агрегата)
  - \_\_\_\_\_, серия \_\_\_\_\_, номер \_\_\_\_\_.  
(наименование агрегата)

Отметка о получении:

« \_\_\_\_ » \_\_\_\_\_ 201 \_\_\_\_ г.

(подпись заявителя)

(расшифровка)

**Сданы при снятии с учёта (списании):**

Государственный регистрационный знак: тип \_\_\_\_, код \_\_\_\_, серия \_\_\_\_, номер \_\_\_\_\_.

Паспорт самоходной машины: серия \_\_\_\_\_, номер \_\_\_\_\_;

Свидетельство о регистрации: серия \_\_\_\_\_, номер \_\_\_\_\_;

Отметка о приеме:

« \_\_\_\_ » \_\_\_\_\_ 201 \_\_\_\_ г.

M.I.I.

(подпись инженера-инспектора)

(расшифровка)

Приложение 2  
к Административному регламенту

Начальнику отдела Гостехнадзора по \_\_\_\_\_

территориальное наименование отдела,

указывается район, город

главному государственному инженеру-инспектору \_\_\_\_\_

Ф.И.О. инженера-инспектора

Форма

### ЗАЯВЛЕНИЕ

\_\_\_\_\_ (наименование организации)

тел.: \_\_\_\_\_

\_\_\_\_\_ (юридический адрес организации)

в лице \_\_\_\_\_

\_\_\_\_\_ (руководитель организации, фамилия, имя, отчество)

просит \_\_\_\_\_

зарегистрировать машину (кроме машин Вооруженных сил и других войск Российской Федерации) и выдать на них свидетельства о регистрации и государственный регистрационный знак; снять с регистрационного учета машину и выдать свидетельство о регистрации и паспорт самоходной машины с отметками о снятии с учета; изменить регистрационные данные машины; выдать дубликаты регистрационных документов, паспорта машины взамен утраченных или непригодных для пользования; временно зарегистрировать машину)

**К заявлению прилагаю (оригиналы):**

1. Паспорт самоходной машины серия, номер \_\_\_\_\_
2. выдан \_\_\_\_\_ дата выдачи \_\_\_\_\_  
 Договор \_\_\_\_\_ № \_\_\_\_\_ от \_\_\_\_\_  
(купли-продажи, лизинга, поставки и т.д.)  
 другая сторона(ны) договора \_\_\_\_\_  
(продавец, лизингодатель и т.д.)
3. Акт приема-передачи № \_\_\_\_\_ от \_\_\_\_\_
4. Свидетельство о регистрации самоходной машины (прицепа) \_\_\_\_\_ код \_\_\_\_\_  
 серия, номер \_\_\_\_\_ выдано \_\_\_\_\_
5. Грузовая таможенная декларация (копия заверенная печатью) \_\_\_\_\_
6. Сертификат соответствия (копия заверенная печатью) \_\_\_\_\_
7. Доверенность \_\_\_\_\_
8. Приказ \_\_\_\_\_  
(о снятии, об утере и наказании и т.д.)

**Сведения о машине:**

Наименование	_____	
Марка	_____	Год выпуска _____
Заводской № (рама)	_____	
Двигатель №	_____	кВт/л.с. _____
Коробка передач №	_____	Мост № _____
Цвет	_____	Гос. рег. знак _____

**Сведения и оригиналы документов, проверяемые главным государственным инженером-инспектором Гостехнадзора:**

Руководитель организации \_\_\_\_\_ (подпись) \_\_\_\_\_ (расшифровка)

Главный бухгалтер \_\_\_\_\_ (подпись) \_\_\_\_\_ (расшифровка)  
 « \_\_\_\_ » \_\_\_\_\_ 201 \_\_\_\_ г.

1. Паспорт доверенного лица \_\_\_\_\_
2. ОГРН \_\_\_\_\_ ИНН \_\_\_\_\_ КПП \_\_\_\_\_
3. Оплата госпошлины, квитанция № \_\_\_\_\_ дата \_\_\_\_\_ сумма (руб.) \_\_\_\_\_
4. Оплата услуг гостехнадзора, квитанция № \_\_\_\_\_ дата \_\_\_\_\_ сумма (руб.) \_\_\_\_\_
5. Полис ОСАГО серия, номер \_\_\_\_\_ кем выдан \_\_\_\_\_

(если максимальная скорость передвижения более 20 км/ч)

Главный государственный инженер-инспектор гостехнадзора \_\_\_\_\_ (подпись) \_\_\_\_\_ (расшифровка)  
 « \_\_\_\_ » \_\_\_\_\_ 201 \_\_\_\_ г.



**Заключение главного государственного инженера-инспектора гостехнадзора:**

(зарегистрировать, перерегистрировать, снять с учёта и т.д. или причина отказа)

Главный государственный  
инженер-инспектор гостехнадзора

« \_\_\_\_ » \_\_\_\_\_ 201\_\_ г.

(подпись)

(расшифровка)

**Выданы:**

1. Государственный регистрационный знак: тип \_\_\_\_, код \_\_\_\_, серия \_\_\_\_, номер \_\_\_\_\_.

2. Паспорт самоходной машины: серия \_\_\_\_\_, номер \_\_\_\_\_;

3. Свидетельство о регистрации: серия \_\_\_\_\_, номер \_\_\_\_\_.

4. Государственный регистрационный знак "Транзит": код \_\_\_\_, серия \_\_\_\_, номер \_\_\_\_\_.

5. Свидетельства на высвободившийся номерной агрегат:

\_\_\_\_\_, серия \_\_\_\_\_, номер \_\_\_\_\_  
(наименование агрегата)\_\_\_\_\_, серия \_\_\_\_\_, номер \_\_\_\_\_  
(наименование агрегата)\_\_\_\_\_, серия \_\_\_\_\_, номер \_\_\_\_\_  
(наименование агрегата)

Отметка о получении:

« \_\_\_\_ » \_\_\_\_\_ 201\_\_ г.

(подпись заявителя)

(расшифровка)

**Сданы при снятии с учёта (списании):**

Государственный регистрационный знак: тип \_\_\_\_, код \_\_\_\_, серия \_\_\_\_, номер \_\_\_\_\_.

Паспорт самоходной машины: серия \_\_\_\_\_, номер \_\_\_\_\_;

Свидетельство о регистрации: серия \_\_\_\_\_, номер \_\_\_\_\_;

Отметка о приеме:

« \_\_\_\_ » \_\_\_\_\_ 201\_\_ г.

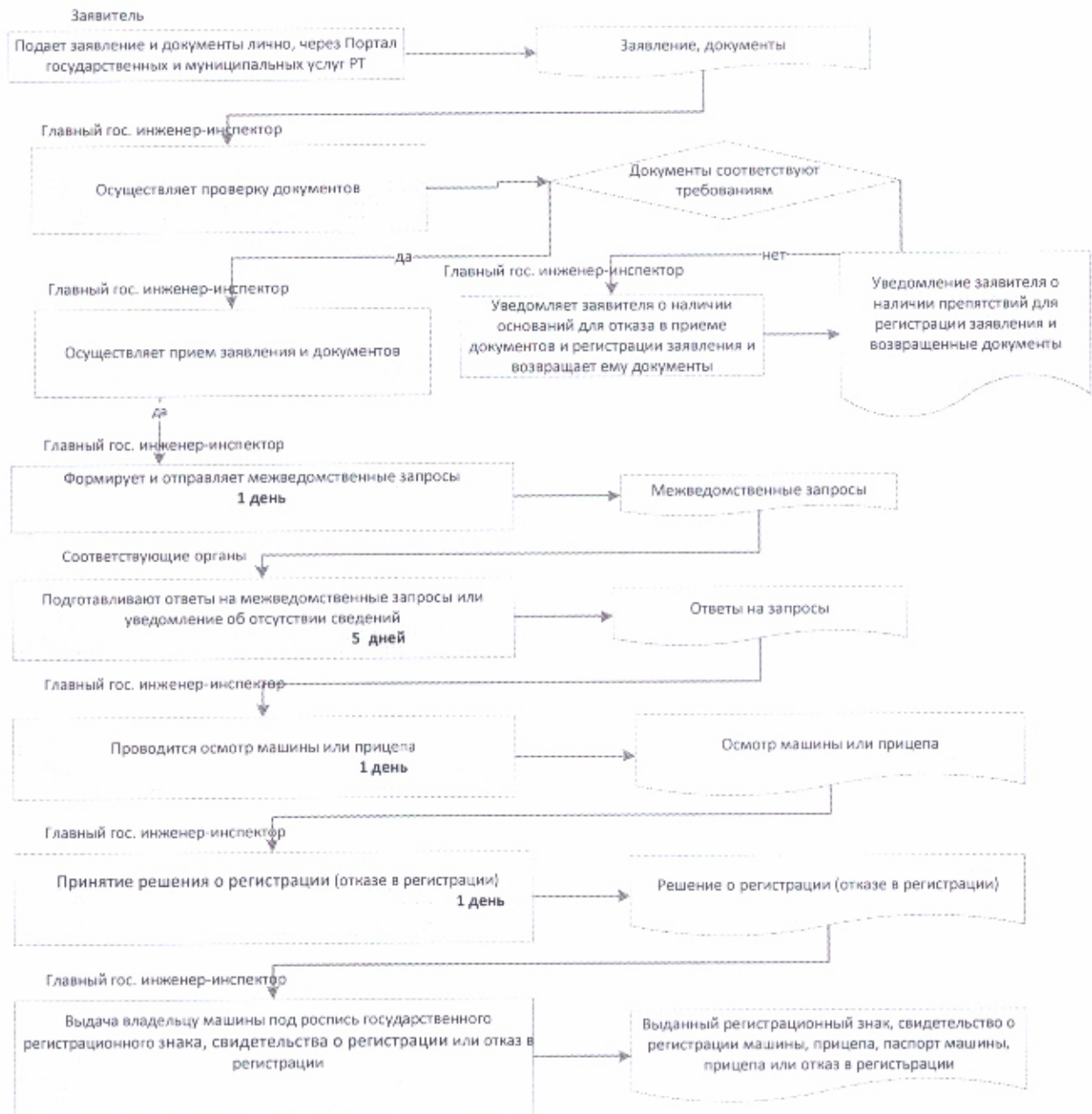
(подпись)

(подпись инженера-инспектора)

(расшифровка)

Наименование территориального отдела Гостехнадзора РТ	Код	Телефон	Индекс	Адрес
Отдел Гостехнадзора РТ по городу Агрыз и Агрызскому муниципальному району	85551	2-20-43	422230	г. Агрыз, ул. Гагарина, д. 70
Отдел Гостехнадзора РТ по городу Азнакаево и Азнакаевскому муниципальному району	85592	7-02-76	423330	г. Азнакаево, ул. Нефтяников, д. 23а
Отдел Гостехнадзора РТ по Аксубаевскому муниципальному району	84344	2-89-18	423060	пгт Аксубаево, ул. Ленина, 8
Отдел Гостехнадзора РТ по Актанышскому муниципальному району	85552	3-13-16	423740	с. Актаныш, ул. Проспект Ленина, д. 7
Отдел Гостехнадзора РТ по Алексеевскому муниципальному району	84341	2-32-74	422900	п.г.т.Алексеевское, ул. Куйбышева, 85 /14
Отдел Гостехнадзора РТ по Алькеевскому муниципальному району	84346	2-16-68	422870	с. Базарные Матаки, ул. Крайнова, 58
Отдел Гостехнадзора РТ по городу Альметьевск и Альметьевскому муниципальному району	8553	37-47-87	423450	г.Альметьевск,здание Агрохимсервиса ул.Объездная д65 пом.1002
Отдел Гостехнадзора РТ по Апастовскому муниципальному району	84376	21-4-54	422350	с. Апастово, ул. Гагарина, д. 11
Отдел Гостехнадзора РТ по Арскому муниципальному району	84366	3-22-66	422000	пгт Арск, ул. Галактионова 40
Отдел Гостехнадзора РТ по Атнинскому муниципальному району	84369	2-10-43	422750	с. Большая Атия, ул. Советская, д. 38
Отдел Гостехнадзора РТ по городу Бавлы и Бавлинскому муниципальному району	85569	5-77-25	423930	г. Бавлы, ул. Вагапова, 46 а
Отдел Гостехнадзора РТ по Балтасинскому муниципальному району	84368	2-52-28 3-15-07	422250	пгт Балтаси, ул.В.Булатова д.24/2
Отдел Гостехнадзора РТ по городу Бугульма и Бугульминскому муниципальному району	85594	4-14-46	423230	г. Бугульма, ул. Я. Гашека, д. 3
Отдел Гостехнадзора РТ по городу Буинск и Буинскому муниципальному району	84374	3-15-97	422400	г. Буинск, ул. Космовского, д. 31
Отдел Гостехнадзора РТ по Верхнеуслонскому муниципальному району	84379	2-17-80	422570	с. Верхний Услон, ул. Чехова, д. 18
Отдел Гостехнадзора РТ по Высокогорскому муниципальному району	84365	2-31-46	422700	п. ж/д ст. Высокая Гора, ул. Школьная, д 17
Отдел Гостехнадзора РТ по Дрожжановскому муниципальному району	84375	2-23-79	422470	Старое Дрожжаное, ул.Газовая 10
Отдел Гостехнадзора РТ по городу Елабуга и Елабужскому муниципальному району	85557	38-6-78	423604	г. Елабуга, ул. Т.Гиззата, 29
Отдел Гостехнадзора РТ по городу Заинск и Заинскому муниципальному району	85558	7-08-15 (14)	423520	г. Заинск, ул. Н.Крупской, д. 6
Отдел Гостехнадзора РТ по городу Зеленодольск и Зеленодольскому муниципальному району	84371	5-77-88	422540	г. Зеленодольск, ул. Ленина, д. 38
Отдел Гостехнадзора РТ по Кайбицкому муниципальному району	84370	2-11-15	422330	с.Большие Кайбицы, ул.Гисматуллина, 3
Отдел Гостехнадзора РТ по Камскоустьинскому муниципальному району	84377	2-19-09	422820	пгт Камское Устье, ул. К.Маркса, д. 2

Отдел Гостехнадзора РТ по Кукморскому муниципальному району	84364	2-74-86	422110	пгт Кукмор, ул. Ленина, д. 28
Отдел Гостехнадзора РТ по городу Лаишево и Лаишевскому муниципальному району	84378	2-44-62	422610	г. Лаишево, ул. Ленина, 31
Отдел Гостехнадзора РТ по городу Лениногорск и Лениногорскому муниципальному району	85595	5-02-44	423250	г. Лениногорск, ул. Гончарова, д. 1
Отдел Гостехнадзора РТ по городу Мамадыш и Мамадышскому муниципальному району	85563	3-35-89	422192	г. Мамадыш, ул. Советская, 2 б
Отдел Гостехнадзора РТ по городу Менделеевск и Менделеевскому муниципальному району	85549	2-15-41	423650	г. Менделеевск, ул. Фомина, д. 19
Отдел Гостехнадзора РТ по городу Мензелинск и Мензелинскому муниципальному району	85555	3-27-92	423700	г. Мензелинск, ул. Ленина, д. 80
Отдел Гостехнадзора РТ по Муслимовскому муниципальному району	85556	2-59-96	423970	с. Муслимово, ул. Пушкина, д. 43а
Отдел Гостехнадзора РТ по городу Нижнекамск и Нижнекамскому муниципальному району	8555	47-32-28	423550	г. Нижнекамск, ул. Корабельная, д.40
Отдел Гостехнадзора РТ по Новошешминскому муниципальному району	84348	2-21-37	423190	с. Новошешминск, ул. Советская, 68г
Отдел Гостехнадзора РТ по городу Нурлат и Нурлатскому муниципальному району	84345	2-06-93	423040	г. Нурлат, ул. Советская, д. 117
Отдел Гостехнадзора РТ по Пестречинскому муниципальному району	84367	3-06-59	422770	с. Пестрецы, ул. Советская, д. 20
Отдел Гостехнадзора РТ по Рыбнослободскому муниципальному району	84361	2-34-97	422650	с. Рыбная Слобода, ул. Ленина, д. 48 А
Отдел Гостехнадзора РТ по Сабинскому муниципальному району	84362	2-32-66	422060	с. Богатые Сабы, ул. Г. Закирова, д. 52
Отдел Гостехнадзора РТ по Сармановскому муниципальному району	85559	2-50-57	423362	с. Сарманово, ул. Куйбышева, д. 36
Отдел Гостехнадзора РТ по городу Болгар и Спасскому муниципальному району	84347	3-01-21	422840	г. Болгар, ул. Хирурга Шеронова, 21
Отдел Гостехнадзора РТ по городу Тетюши и Тетюшскому муниципальному району	84373	2-55-60	422370	г. Тетюши, ул. Свердлова, 61
Отдел Гостехнадзора РТ по городу Набережные Челны и Тукаевскому муниципальному району	8552	70-18-19	423800	г. Набережные Челны, пр. М. Джалиля, д. 46
Отдел Гостехнадзора РТ по Тюлячинскому муниципальному району	84360	2-16-11	422080	с. Тюлячи, ул. Ленина, 40
Отдел Гостехнадзора РТ Черемшанскому муниципальному району	84396	2-55-77	423100	с. Черемшан, ул. Техническая, д. 36
Отдел Гостехнадзора РТ по городу Чистополь и Чистопольскому муниципальному району	84342	5-25-60	422980	г. Чистополь, ул. К.Маркса, 61б
Отдел Гостехнадзора РТ по Ютазинскому муниципальному району	85593	2-73-13	423950	пгт. Уруссу, ул. Пушкина, 38
Отдел Гостехнадзора РТ по городу Казань	843	273-54-50 273-54-30	420073	г. Казань, ул. Спортивная, д. 33

Блок-схема последовательности действий по предоставлению  
государственной услуги

Приложение 5  
к Административному регламенту  
Начальнику отдела Гостехнадзора по

\_\_\_\_\_

территориальное наименование отдела, указывается район, город  
главному государственному инженеру-инспектору

\_\_\_\_\_

Ф.И.О. инженера-инспектора

Форма  
ЗАЯВЛЕНИЕ

\_\_\_\_\_

(наименование организации)

тел.: \_\_\_\_\_

\_\_\_\_\_

(юридический адрес организации)

в лице \_\_\_\_\_

(руководитель организации, фамилия, имя, отчество)

прошу \_\_\_\_\_

устранить техническую ошибку (опisku, опечатку, грамматическую или арифметическую ошибку), допущенную главным государственным инженером-инспектором

**К заявлению прилагаю (оригиналы):**

1. Паспорт самоходной машины серия, номер \_\_\_\_\_

выдан \_\_\_\_\_

дата выдачи \_\_\_\_\_

2. Договор \_\_\_\_\_

№ \_\_\_\_\_

от \_\_\_\_\_

(купли-продажи, лизинга, поставки и т.д.)

другая сторона(ны) договора \_\_\_\_\_

(продавец, лизингодатель и т.д.)

3. Акт приема-передачи № \_\_\_\_\_

от \_\_\_\_\_

4. Свидетельство о регистрации самоходной машины (прицепа) \_\_\_\_\_

код \_\_\_\_\_

серия, номер \_\_\_\_\_

выдано \_\_\_\_\_

5. Грузовая таможенная декларация (копия заверенная печатью) \_\_\_\_\_

6. Сертификат соответствия (копия заверенная печатью) \_\_\_\_\_

7. Доверенность \_\_\_\_\_

8. Приказ \_\_\_\_\_

(о снятии, об утере и наказании и т.д.)

**Сведения о машине:**

Наименование \_\_\_\_\_

Марка \_\_\_\_\_

Год выпуска \_\_\_\_\_

Заводской № (рама) \_\_\_\_\_

Двигатель № \_\_\_\_\_

кВт/л.с. \_\_\_\_\_

Коробка передач № \_\_\_\_\_

Мост № \_\_\_\_\_

Цвет \_\_\_\_\_

Гос. рег. знак \_\_\_\_\_

**Сведения и оригиналы документов, проверяемые главным государственным инженером-инспектором Гостехнадзора:**

1. Паспорт доверенного лица \_\_\_\_\_

2. ОГРН \_\_\_\_\_ ИНН \_\_\_\_\_ КПП \_\_\_\_\_

Руководитель организации \_\_\_\_\_

М.П. \_\_\_\_\_

(подпись)

(расшифровка)

Главный бухгалтер \_\_\_\_\_

« \_\_\_\_ » \_\_\_\_\_ 201\_\_ г.

(подпись)

(расшифровка)

3. Оплата госпошлины, квитанция № \_\_\_\_\_ дата \_\_\_\_\_ сумма (руб.) \_\_\_\_\_

4. Оплата услуг гостехнадзора, квитанция № \_\_\_\_\_ дата \_\_\_\_\_ сумма (руб.) \_\_\_\_\_

5. Полис ОСАГО серия, номер \_\_\_\_\_ кем выдан \_\_\_\_\_

(если максимальная скорость передвижения более 20 км/ч)

\_\_\_\_\_ дата выдачи \_\_\_\_\_

Главный государственный

инженер-инспектор гостехнадзора

« \_\_\_\_ » \_\_\_\_\_ 201\_\_ г.

М.П. \_\_\_\_\_

(подпись)

(расшифровка)

**Зак.почение главного государственного инженера-инспектора гостехнадзора:**

(зарегистрировать, перерегистрировать, снять с учёта и т.д. или причина отказа)

Главный государственный

инженер-инспектор гостехнадзора

«\_\_\_» \_\_\_\_\_ 201\_\_ г.

(подпись)

(расшифровка)

**Выданы:**

1. Государственный регистрационный знак: тип \_\_\_\_, код \_\_\_\_, серия \_\_\_\_, номер \_\_\_\_\_.

2. Паспорт самоходной машины: серия \_\_\_\_\_, номер \_\_\_\_\_;

3. Свидетельство о регистрации: серия \_\_\_\_\_, номер \_\_\_\_\_;

4. Государственный регистрационный знак "Транзит": код \_\_\_\_, серия \_\_\_\_, номер \_\_\_\_\_.

5. Свидетельства на высвободившийся номерной агрегат:

\_\_\_\_\_ серия \_\_\_\_\_, номер \_\_\_\_\_.

(наименование агрегата)

\_\_\_\_\_ серия \_\_\_\_\_, номер \_\_\_\_\_.

(наименование агрегата)

\_\_\_\_\_ серия \_\_\_\_\_, номер \_\_\_\_\_.

(наименование агрегата)

Отметка о получении:

«\_\_\_» \_\_\_\_\_ 201\_\_ г.

(подпись заявителя)

(расшифровка)

**Сданы при снятии с учёта (списании):**

Государственный регистрационный знак: тип \_\_\_\_, код \_\_\_\_, серия \_\_\_\_, номер \_\_\_\_\_.

Паспорт самоходной машины: серия \_\_\_\_\_, номер \_\_\_\_\_;

Свидетельство о регистрации: серия \_\_\_\_\_, номер \_\_\_\_\_;

Отметка о приеме:

«\_\_\_» \_\_\_\_\_ 201\_\_ г.

(подпись инженера-инспектора)

(расшифровка)

Начальнику отдела Гостехнадзора по

территориальное наименование отдела, указывается район, город

главному государственному инженеру-инспектору

Ф.И.О. инженер-инспектора

Форма

## ЗАЯВЛЕНИЕ

Я \_\_\_\_\_  
(Фамилия, Имя, Отчество заявителя)паспорт серия \_\_\_\_\_ номер \_\_\_\_\_ выдан \_\_\_\_\_  
\_\_\_\_\_ дата выдачи \_\_\_\_\_ проживающий по адресу: \_\_\_\_\_контактный телефон \_\_\_\_\_  
прошу \_\_\_\_\_

устранить техническую ошибку (опisku, опечатку, грамматическую или арифметическую ошибку), допущенную главным государственным инженером-инспектором

**К заявлению прилагаю (оригиналы):**

1. Паспорт самоходной машины серия, номер \_\_\_\_\_  
выдан \_\_\_\_\_ дата выдачи \_\_\_\_\_
2. Договор \_\_\_\_\_ № \_\_\_\_\_ от \_\_\_\_\_  
(купли-продажи, лизинга, поставки и т.д.)  
другая сторона(ны) договора \_\_\_\_\_  
(продавец, лизингодатель и т.д.)
3. Акт приема-передачи № \_\_\_\_\_ от \_\_\_\_\_
4. Свидетельство о регистрации самоходной машины (прицепа) \_\_\_\_\_ код \_\_\_\_\_  
серия, номер \_\_\_\_\_ выдано \_\_\_\_\_
5. Грузовая таможенная декларация (копия заверенная печатью) \_\_\_\_\_
6. Сертификат соответствия (копия заверенная печатью) \_\_\_\_\_

**Сведения о машине:**

Наименование	_____
Марка	_____ Год выпуска _____
Заводской № (рама)	_____
Двигатель №	_____ кВт/л.с. _____
Коробка передач №	_____ Мост № _____
Цвет	_____ Гос. рег. знак _____

« \_\_\_\_\_ » \_\_\_\_\_ 201\_\_ г. \_\_\_\_\_

**Сведения и оригиналы документов, проверяемые главным государственным инженером-инспектором Гостехнадзора:**

1. Паспорт гражданина.
2. ИНН № \_\_\_\_\_
3. Оплата госпошлины, квитанция № \_\_\_\_\_ дата \_\_\_\_\_ сумма (руб.) \_\_\_\_\_
4. Оплата услуг гостехнадзора, квитанция № \_\_\_\_\_ дата \_\_\_\_\_ сумма (руб.) \_\_\_\_\_
5. Полис ОСАГО серия, номер \_\_\_\_\_ кем выдан \_\_\_\_\_  
(если максимальная скорость передвижения более 20 км/ч)  
\_\_\_\_\_ дата выдачи \_\_\_\_\_

Главный государственный инженер-инспектор гостехнадзора  
 « \_\_\_\_\_ » \_\_\_\_\_ 201\_\_ г. \_\_\_\_\_ (подпись) \_\_\_\_\_ (расшифровка)

**Заключение главного государственного инженера-инспектора гостехнадзора:**

 \_\_\_\_\_  
 (зарегистрировать, перерегистрировать, снять с учёта и т.д. или причина отказа)

 Главный государственный  
 инженер-инспектор гостехнадзора  
 « \_\_\_\_ » \_\_\_\_\_ 201\_\_ г.

\_\_\_\_\_

(подпись)

 \_\_\_\_\_  
 (расшифровка)

**Выданы:**

1. Государственный регистрационный знак: тип \_\_\_\_, код \_\_\_\_, серия \_\_\_\_, номер \_\_\_\_\_.
2. Паспорт самоходной машины: серия \_\_\_\_\_, номер \_\_\_\_\_;
3. Свидетельство о регистрации: серия \_\_\_\_\_, номер \_\_\_\_\_;
4. Государственный регистрационный знак "Транзит": код \_\_\_\_, серия \_\_\_\_, номер \_\_\_\_\_.
5. Свидетельства на высвободившийся номерной агрегат:  
 \_\_\_\_\_, серия \_\_\_\_, номер \_\_\_\_\_  
 (наименование агрегата)  
 \_\_\_\_\_, серия \_\_\_\_, номер \_\_\_\_\_  
 (наименование агрегата)  
 \_\_\_\_\_, серия \_\_\_\_, номер \_\_\_\_\_  
 (наименование агрегата)

Отметка о получении:

« \_\_\_\_ » \_\_\_\_\_ 201\_\_ г.

 \_\_\_\_\_  
 (подпись заявителя)

 \_\_\_\_\_  
 (расшифровка)

**Сданы при снятии с учёта (списании):**

 Государственный регистрационный знак: тип \_\_\_\_, код \_\_\_\_, серия \_\_\_\_, номер \_\_\_\_\_.  
 Паспорт самоходной машины: серия \_\_\_\_\_, номер \_\_\_\_\_;  
 Свидетельство о регистрации: серия \_\_\_\_\_, номер \_\_\_\_\_;  
 Отметка о приеме:

« \_\_\_\_ » \_\_\_\_\_ 201\_\_ г.

\_\_\_\_\_

(подпись инженера-инспектора)

 \_\_\_\_\_  
 (расшифровка)