

СОВЕТ СРЕДНЕБАЛТАЕВСКОГО СЕЛЬСКОГО ПОСЕЛЕНИЯ АПАСТОВСКОГО  
МУНИЦИПАЛЬНОГО РАЙОНА РЕСПУБЛИКИ ТАТАРСТАН

РЕШЕНИЕ

24 июня 2019 года

№140

Об утверждении Генерального плана Среднебалтаевского сельского поселения  
Апастовского муниципального района Республики Татарстан

В соответствии с ст. 24 Градостроительного кодекса Российской Федерации, Совет Среднебалтаевского сельского поселения Апастовского муниципального района Республики Татарстан р е ш и л:

1. Утвердить прилагаемый Генеральный план Среднебалтаевского сельского поселения Апастовского муниципального района Республики Татарстан.

2. Опубликовать настоящее решение на официальном портале правовой информации Республики Татарстан и на официальном сайте Апастовского муниципального района Республики Татарстан в разделе поселения.

3. Контроль за исполнением настоящего решения оставляю за собой.

Глава Среднебалтаевского  
сельского поселения

Р.Р. Хабибуллин

Утвержден решением  
Совета Среднебалтаевского сельского поселения  
Апастовского муниципального района  
Республики Татарстан  
от 24.06.2019 № 140

ГЕНЕРАЛЬНЫЙ ПЛАН  
СРЕДНЕБАЛТАЕВСКОГО СЕЛЬСКОГО ПОСЕЛЕНИЯ  
АПАСТОВСКОГО МУНИЦИПАЛЬНОГО РАЙОНА  
РЕСПУБЛИКИ ТАТАРСТАН

УТВЕРЖДАЕМАЯ ЧАСТЬ

Том 1

Положения о территориальном планировании

2019 год

## СОДЕРЖАНИЕ

СОСТАВ ПРОЕКТА.....	4
1. ВВЕДЕНИЕ .....	5
1.1. Цели и задачи генерального плана .....	5
2. ПОЛОЖЕНИЯ О ТЕРРИТОРИАЛЬНОМ ПЛАНИРОВАНИИ .....	6
2.1. Сведения о видах, назначении и наименованиях планируемых для размещения объектов местного значения поселения, местного значения муниципального района, регионального значения, федерального значения, их основные характеристики и местоположение .....	6
2.2. Функциональные зоны .....	8
2.3. Характеристика зон с особыми условиями использования территории в случае, когда установление таких зон требуется в связи с размещением планируемых объектов	10
3. ГРАНИЦЫ НАСЕЛЕННЫХ ПУНКТОВ .....	12

## СОСТАВ ПРОЕКТА

Генеральный план Среднебалтаевского сельского поселения Апастовского муниципального района Республики Татарстан разработан в составе:

Утверждаемая часть

Текстовые материалы:

№ п/п	Наименование	Том
1	Положения о территориальном планировании	1

Графические материалы:

№ листа	Наименование	Том	Масштаб
1	Карта планируемого размещения объектов местного значения поселения	2	1:10 000
2	Карта функциональных зон поселения	2	1:10 000
3	Карта границ населенных пунктов	2	1:10 000

Приложение

№ п/п	Наименование	Том
1	Сведения о границах населенных пунктов	–

Материалы по обоснованию генерального плана

Текстовые материалы:

№ п/п	Наименование	Том
1	Пояснительная записка	3

Графические материалы:

№ листа	Наименование	Том	Масштаб
1	Карта современного использования территории поселения	4	1:10 000
2	Карта границ зон с особыми условиями использования территории (существующее положение)	4	1:10 000
3	Карта границ зон с особыми условиями использования территории (проектное предложение)	4	1:10 000

## 1. ВВЕДЕНИЕ

Заказчик проекта – Исполнительный комитет Среднебалтаевского сельского поселения Апастовского муниципального района Республики Татарстан.

Разработчик проекта – общество с ограниченной ответственностью «Максима».

Проект подготовлен на расчетный срок до 2040 г., этапы реализации не установлены.

### 1.1. Цели и задачи генерального плана

Основными целями разработки генерального плана являются:

- определение направления и обеспечение градостроительного развития поселения;
- обеспечение сельского поселения градостроительной документацией местного уровня.

К задачам проекта относятся:

- комплексная оценка территории сельского поселения;
- установление границ населенных пунктов;
- функциональное зонирование территории поселения, установление параметров функциональных зон;
- определение территорий для возможного жилищного строительства;
- развитие транспортной инфраструктуры;
- развитие сферы обслуживания населения.

Проектные решения генерального плана являются основой для формирования или корректировки планов социально-экономического развития Среднебалтаевского сельского поселения и Апастовского муниципального района, подготовки правил землепользования и застройки, планировки территории.

## 2. ПОЛОЖЕНИЯ О ТЕРРИТОРИАЛЬНОМ ПЛАНИРОВАНИИ

2.1. Сведения о видах, назначении и наименованиях планируемых для размещения объектов местного значения поселения, местного значения муниципального района, регионального значения, федерального значения, их основные характеристики и местоположение

Таблица 1

№ п/п	Вид	Назначение и наименование	Основные характеристики	Местоположение	Функциональная зона
<b>Объекты местного значения поселения</b>					
1	Объект спорта	Спортивный зал	проектная мощность – 162 кв. м площади пола	с. Среднее Балтаево	многофункциональная общественно-деловая
2	Объект спорта	Спортивный зал	проектная мощность – 162 кв. м площади пола	д. Верхнее Балтаево	многофункциональная общественно-деловая
3	Объект спорта	Плоскостное сооружение	проектная мощность – 162 кв. м	с. Среднее Балтаево	многофункциональная общественно-деловая
4	Объект спорта	Плоскостное сооружение	проектная мощность – 800 кв. м	д. Шемяково	многофункциональная общественно-деловая
5	Объект спорта	Плоскостное сооружение	проектная мощность – 364 кв. м	д. Малый Бакрче	многофункциональная общественно-деловая
6	Объект специального назначения	Кладбище (расширение)	площадь расширения – 1,32 га	к югу от д. Верхнее Балтаево	кладбищ
7	Объект специального назначения	Кладбище (расширение)	площадь расширения – 0,58 га	к югу от д. Малый Бакрче	кладбищ
<b>Объекты местного значения муниципального района</b>					
8	Объект образования	Детский сад	проектная мощность – 10 мест	д. Шемяково	многофункциональная общественно-деловая
9	Объект образования	Учреждения дополнительного образования	проектная мощность – 45 мест	с. Среднее Балтаево	многофункциональная общественно-деловая
10	Объект образования	Учреждения дополнительного образования	проектная мощность – 20 мест	д. Шемяково	многофункциональная общественно-деловая

11	Объект транспортной инфраструктуры	Автомобильная дорога «Подъезд к ферме крупного рогатого скота у с. Среднее Балтаево»	покрытие – асфальтобетон; категория – V; протяженность – 1467 м	Среднебалтаевское сельское поселение	транспортной инфраструктуры
12	Объект транспортной инфраструктуры	Автомобильная дорога «Подъезд к д. Нижнее Балтаево»	покрытие – асфальтобетон; категория – IV; протяженность – 506 м	Среднебалтаевское сельское поселение	транспортной инфраструктуры
Объекты регионального (республиканского) значения					
13	Объект транспортной инфраструктуры	Автомобильная дорога «Каратун – Черемшан – Большое Подберезье» – Верхнее Балтаево»	покрытие – асфальтобетон; категория – IV; протяженность – 907 м	Среднебалтаевское сельское поселение	транспортной инфраструктуры

## 2.2. Функциональные зоны

Таблица 2

Наименование зоны	Функциональное назначение зоны	Параметры зоны	Коды возможных видов разрешенного использования земельных участков в зоне *
Зона застройки индивидуальными жилыми домами	- индивидуальная жилая застройка; - объекты социального, общественного и делового назначения, инженерной инфраструктуры, занимающие незначительные территории и располагаемые на территории жилой застройки	предельное количество этажей основного строения: 3 (включая мансардный); коэффициент застройки: до 0,3	2.1; 2.2; 2.3; 2.7; 2.7.1; 12.0
Зона жилой застройки вне населенных пунктов	- индивидуальная и многоквартирная жилая застройка, располагаемая за границами населенных пунктов и не предполагаемая к включению в границы населенных пунктов	не устанавливаются (развитие застройки не допускается)	—
Многофункциональная общественно-деловая зона	объекты культуры, образования, спорта, здравоохранения, социального обеспечения, торговли, общественного питания, бытового и гостиничного обслуживания; административные, научно-исследовательские учреждения; культовые здания	предельное количество этажей основного строения: 5 (включая мансардный); предельная высота основного строения: 20 м; коэффициент застройки: до 1	2.7; 2.7.1; 3.0; 4.0; 5.1; 12.0 - 12.1
Зона садоводческих, огороднических или дачных некоммерческих объединений граждан	- сады; - огороды	предельное количество этажей основного строения: 3 (включая мансардный); предельная высота основного строения: 10 м	2.7.1; 13.0; 13.1 - 13.2
Производственная зона сельскохозяйственных	- объекты сельскохозяйственного производства IV и V классов	коэффициент застройки: до 0,8	1.7 - 1.18



предприятий и объектов обеспечения сельского хозяйства	опасности; - объекты сельскохозяйственного производства иных классов опасности при условии использования передовых технологических решений при производстве и разработки проекта санитарно-защитной зоны		
	- объекты обеспечения сельского хозяйства	коэффициент застройки: до 0,6	
Зона инженерной инфраструктуры и коммунального обслуживания	- объекты электро-, газо-, тепло-, водоснабжения, водоотведения населенных пунктов; - антенно-мачтовые сооружения, объекты связи; - гидротехнические сооружения; - объекты на магистральных трубопроводах; - объекты обеспечения пожарной безопасности; - мусороперерабатывающие предприятия; - объекты хранения и переработки снега	не устанавливаются	3.1; 3.9.1; 6.7 - 6.8; 7.5; 11.3; 12.2
Зона транспортной инфраструктуры	- автомобильные дороги с твердым покрытием; - вокзалы, станции автомобильного транспорта; - автомобильные заправочные станции - объекты обслуживания автотранспорта, придорожного сервиса - объекты хранения транспорта; - железнодорожные вокзалы и станции; - причалы, пристани, речные вокзалы; - аэропорты, аэродромы, взлетно-посадочные полосы и площадки	не устанавливаются	2.7.1; 4.9; 4.9.1; 5.4; 7.1 - 7.4; 12.0
Зона специального назначения	- биотермические ямы; - сибиреязвенные скотомогильники; - полигоны и свалки твердых коммунальных отходов	не устанавливаются	12.2
Зона кладбищ	- кладбища	не устанавливаются	12.1
Зона озеленения населенных пунктов	- самосевные зеленые насаждения в населенных	минимальный уровень	12.0

	пунктах; - озелененные территории общего пользования	озелененности: 65 %	
Зона сельскохозяйственных угодий	- сельскохозяйственные угодья; - летние лагеря, загоны для скота; - автомобильные дороги с переходным покрытием, без покрытия на территории сельскохозяйственных угодий; - полевые дороги	не устанавливаются	1.1; 1.19 – 1.20
Зона лесов, иной растительности	- леса; - вырубки; - кустарниковая растительность вне населенных пунктов; - автомобильные дороги с переходным покрытием, без покрытия на территории лесов; - лесные дороги	не устанавливаются	1.17; 10.0
Зона акваторий	- поверхностные водные объекты; - болота	не устанавливаются	11.0

\* установлены в соответствии с Классификатором видов разрешенного использования земельных участков, утвержденным Приказом Минэкономразвития России от 01.09.2014 г. № 540 «Об утверждении классификатора видов разрешенного использования земельных участков» (в редакции Приказа Минэкономразвития России от 04.02.2019 г. № 44)

2.3. Характеристика зон с особыми условиями использования территории в случае, когда установление таких зон требуется в связи с размещением планируемых объектов

Сведения о зонах с особыми условиями использования территории, установление которых требуется в связи с размещением планируемых объектов, их характеристики приведены в таблице 3.

Таблица 3

Наименование зоны	Наименование источника	Размер зоны, м
Придорожные полосы автомобильных дорог	Автомобильные дороги III – IV категории	50
	Автомобильные дороги V категории	25

Размер и конфигурация зон с особыми условиями использования территории могут быть уточнены в связи с разработкой проектов данных зон.

### 3. ГРАНИЦЫ НАСЕЛЕННЫХ ПУНКТОВ

Ввиду отсутствия утвержденного генерального плана Среднебалтаевского сельского поселения ранее установленные границы населенных пунктов отсутствуют. В целях реализации положений настоящего проекта требуется установление границ населенных пунктов, входящих в состав поселения.

Существующие границы территорий населенных пунктов и устанавливаемые границы населенных пунктов отображены на Карте границ населенных пунктов в составе графических материалов настоящего проекта.

Для реализации положений настоящего проекта требуется изменение границ территорий населенных пунктов с. Среднее Балтаево и д. Нижнее Балтаево. Изменение границ территорий д. Малый Бакрче, д. Верхнее Балтаево и д. Шемяково не предусматривается.

Участки территорий, в отношении которых предусматриваются изменения границ территорий населенных пунктов, представлены в таблице 4 и на Карте границ населенных пунктов.

Таблица 4

1!Населенный пункт	№ участка на карте	Площадь, га
с. Среднее Балтаево	1	-5,744
	2	+3,9
д. Нижнее Балтаево	3	-4,111

ГЕНЕРАЛЬНЫЙ ПЛАН  
СРЕДНЕБАЛТАЕВСКОГО СЕЛЬСКОГО ПОСЕЛЕНИЯ  
АПАСТОВСКОГО МУНИЦИПАЛЬНОГО РАЙОНА  
РЕСПУБЛИКИ ТАТАРСТАН

МАТЕРИАЛЫ ПО ОБОСНОВАНИЮ ГЕНЕРАЛЬНОГО ПЛАНА

Том 3

Пояснительная записка

2019 год

## СОДЕРЖАНИЕ

СОСТАВ ПРОЕКТА.....	16
1. ВВЕДЕНИЕ .....	17
1.1. Цели и задачи генерального плана .....	17
1.2. Сведения о планах и программах комплексного социально-экономического развития, градостроительной документации и используемых материалах .....	17
1.3. Краткая характеристика поселения.....	19
2. АНАЛИЗ СОВРЕМЕННОГО СОСТОЯНИЯ И ИСПОЛЬЗОВАНИЯ ТЕРРИТОРИИ ПОСЕЛЕНИЯ. ОБОСНОВАНИЕ МЕРОПРИЯТИЙ ГЕНЕРАЛЬНОГО ПЛАНА .....	20
2.1. Жилищный фонд.....	20
2.2. Объекты социального, общественного и делового назначения .....	20
2.3. Предприятия и объекты промышленности .....	25
2.3.1. Объекты промышленного производства	25
2.3.2. Предприятия и объекты добывающей промышленности	25
2.4. Предприятия и объекты сельского хозяйства, рыболовства и рыбоводства .....	26
2.4.1. Предприятия сельскохозяйственного производства, рыболовства и рыбоводства	26
2.4.2. Объекты обеспечения сельского хозяйства	26
2.5. Складские объекты .....	26
2.6. Кладбища, объекты специального назначения .....	27
2.7. Объекты отдыха и туризма.....	30
2.8. Транспортная инфраструктура .....	30
2.8.1. Автомобильный транспорт	30
2.8.2. Железнодорожный транспорт	33
2.8.3. Водный транспорт	33
2.8.4. Воздушный транспорт	33
2.8.5. Трубопроводный транспорт	33
2.9. Инженерная инфраструктура и коммунальное обслуживание.....	33
2.9.1. Магистральные инженерные коммуникации	33
2.9.2. Электроснабжение	34
2.9.3. Газоснабжение	34
2.9.4. Водоснабжение	34
2.9.5. Водоотведение	35
2.9.6. Теплоснабжение	36
2.9.7. Связь	36
2.9.8. Организация вывоза коммунальных отходов	36
2.9.9. Пожарная безопасность	36
3. ГРАНИЦЫ НАСЕЛЕННЫХ ПУНКТОВ .....	38
3.1. Обоснование изменения границ территорий населенных пунктов .....	38
3.2. Перечни земельных участков, включаемых в границы территорий населенных	

пунктов, исключаемых из границ территорий населенных пунктов .....	38
4. ОБЪЕКТЫ КУЛЬТУРНОГО НАСЛЕДИЯ .....	41
5. ОСОБО ОХРАНЯЕМЫЕ ПРИРОДНЫЕ ТЕРРИТОРИИ.....	42
6. ЗОНЫ С ОСОБЫМИ УСЛОВИЯМИ ИСПОЛЬЗОВАНИЯ ТЕРРИТОРИИ.....	43
7. ПРИРОДНЫЕ УСЛОВИЯ И ЭКОЛОГИЧЕСКАЯ СИТУАЦИЯ.....	45
7.1. Природные условия и ресурсы .....	45
7.1.1. Рельеф .....	45
7.1.2. Полезные ископаемые .....	45
7.1.3. Гидрогеологические условия .....	45
7.1.4. Поверхностные и подземные воды .....	46
7.1.5. Климатическая характеристика .....	46
7.1.6. Инженерно-геологические условия .....	47
7.1.7. Ландшафт, почвенный покров, растительность .....	47
7.2. Оценка состояния окружающей среды.....	47
7.2.1. Состояние атмосферного воздуха .....	47
7.2.2. Состояние водных ресурсов .....	48
7.2.3. Состояние почвенного покрова и земельных ресурсов .....	48
7.2.4. Отходы производства и потребления, биологические отходы .....	48
7.2.5. Физические факторы воздействия .....	49
7.2.6. Состояние зеленых насаждений .....	49
7.3. Мероприятия по оптимизации экологической ситуации .....	49
8. ПЕРЕЧЕНЬ И ХАРАКТЕРИСТИКА ОСНОВНЫХ ФАКТОРОВ РИСКА ВОЗНИКНОВЕНИЯ ЧРЕЗВЫЧАЙНЫХ СИТУАЦИЙ ПРИРОДНОГО И ТЕХНОГЕННОГО ХАРАКТЕРА.....	53
8.1. Перечень возможных источников чрезвычайных ситуаций природного характера, которые могут оказывать воздействие на территорию поселения.....	53
8.2. Перечень источников чрезвычайных ситуаций техногенного характера на территории поселения, а также вблизи территории поселения .....	57
8.3. Перечень возможных источников чрезвычайных ситуаций биолого-социального характера на территории поселения .....	60
8.4. Перечень мероприятий по обеспечению пожарной безопасности.....	60
9. ОСНОВНЫЕ ТЕХНИКО-ЭКОНОМИЧЕСКИЕ ПОКАЗАТЕЛИ .....	62

## СОСТАВ ПРОЕКТА

Генеральный план Среднебалтаевского сельского поселения Апастовского муниципального района Республики Татарстан разработан в составе:

Утверждаемая часть

Текстовые материалы:

№ п/п	Наименование	Том
1	Положения о территориальном планировании	1

Графические материалы:

№ листа	Наименование	Том	Масштаб
1	Карта планируемого размещения объектов местного значения поселения	2	1:10 000
2	Карта функциональных зон поселения	2	1:10 000
3	Карта границ населенных пунктов	2	1:10 000

Приложение

№ п/п	Наименование	Том
1	Сведения о границах населенных пунктов	–

Материалы по обоснованию генерального плана

Текстовые материалы:

№ п/п	Наименование	Том
1	Пояснительная записка	3

Графические материалы:

№ листа	Наименование	Том	Масштаб
1	Карта современного использования территории поселения	4	1:10 000
2	Карта границ зон с особыми условиями использования территории (существующее положение)	4	1:10 000
3	Карта границ зон с особыми условиями использования территории (проектное предложение)	4	1:10 000



## 1. ВВЕДЕНИЕ

Заказчик проекта – Исполнительный комитет Среднебалтаевского сельского поселения Апастовского муниципального района Республики Татарстан.

Разработчик проекта – общество с ограниченной ответственностью «Максима».

Проект подготовлен на расчетный срок до 2040 г., этапы реализации не установлены.

### 1.1. Цели и задачи генерального плана

Основными целями разработки генерального плана являются:

- определение направления и обеспечение градостроительного развития поселения;
- обеспечение сельского поселения градостроительной документацией местного уровня.

К задачам проекта относятся:

- комплексная оценка территории сельского поселения;
- установление границ населенных пунктов;
- функциональное зонирование территории поселения, установление параметров функциональных зон;
- определение территорий для возможного жилищного строительства;
- развитие транспортной инфраструктуры;
- развитие сферы обслуживания населения.

Проектные решения генерального плана являются основой для формирования или корректировки планов социально-экономического развития Среднебалтаевского сельского поселения и Апастовского муниципального района, подготовки правил землепользования и застройки, планировки территории.

### 1.2. Сведения о планах и программах комплексного социально-экономического развития, градостроительной документации и используемых материалах

Настоящий проект генерального плана Среднебалтаевского сельского поселения Апастовского муниципального района Республики Татарстан подготовлен в соответствии с требованиями следующих нормативных правовых актов Российской Федерации и Республики Татарстан:

- Градостроительный кодекс Российской Федерации от 29.12.2004 г. № 190-ФЗ;
- Земельный кодекс Российской Федерации от 25.10.2001 г. № 136-ФЗ;
- Лесной кодекс Российской Федерации от 04.12.2006 г. № 200-ФЗ;
- Водный кодекс Российской Федерации от 03.06.2006 г. № 74-ФЗ;
- Федеральный закон от 06.10.2003 г. № 131-ФЗ «Об общих принципах организации местного самоуправления в Российской Федерации»;
- Постановление Правительства РФ от 09.06.2006 г. № 363 «Об информационном обеспечении градостроительной деятельности»;
- Закон Республики Татарстан от 25.12.2010 г. № 98-ЗРТ «О градостроительной деятельности в Республике Татарстан»;
- Закон Республики Татарстан «Об установлении границ территорий и статусе муниципального образования «Апастовский муниципальный район» и муниципальных образований в его составе» № 8-ЗРТ от 31.01.2005 г. (в редакции Закона № 151-ЗРТ от 30.12.2014 г.);
- Постановление Государственного комитета РФ по строительству и жилищно-коммунальному комплексу от 29.10.2002 г. № 150 «Об утверждении инструкции о порядке разработки, согласования, экспертизы и утверждения градостроительной документации»

(СНиП 11-04-2003) (в части, не противоречащей Градостроительному кодексу РФ от 29.12.2004 г. № 190-ФЗ);

– Постановление Кабинета Министров Республики Татарстан «Об установлении уровня социальных гарантий обеспеченности общественной инфраструктурой, социальными услугами до 2019 года» от 26.01.2009 г. № 42 (в редакции от 18.11.2016 г.);

– Территориальная схема в области обращения с отходами, в том числе с твердыми коммунальными отходами, Республики Татарстан, утвержденная Постановлением Кабинета Министров Республики Татарстан от 13.03.2018 г. № 149.

При подготовке генерального плана использовались следующие нормативные документы:

– СП 42.13330.2011 Актуализированная редакция СНиП 2.07.01-89\*. «Градостроительство. Планировка и застройка городских и сельских поселений»;

– СП 31.13330.2012 Актуализированная редакция СНиП 2.04.02-84\* «Водоснабжение. Наружные сети и сооружения»;

– СанПиН 2.2.1/2.1.1.1200-03 «Санитарно-эпидемиологические правила и нормативы»;

– Республиканские нормативы градостроительного проектирования Республики Татарстан, утвержденные Постановлением Кабинета Министров Республики Татарстан № 1071 от 27.12.2013 г.

Настоящий проект подготовлен с учетом положений следующих планов и программ социально-экономического развития:

– Стратегия социально-экономического развития Республики Татарстан до 2030 г., утвержденная Законом Республики Татарстан «Об утверждении Стратегии социально-экономического развития Республики Татарстан до 2030 г.» от 17.06.2015 г. № 40-ЗРТ (далее – Стратегия);

– Стратегия социально-экономического развития Апастовского муниципального района Республики Татарстан на 2016 – 2021 гг. и плановый период до 2030 г.

Согласно Стратегии территория Апастовского муниципального района является территорией осуществления следующих проектов: проект по управлению отходами в Казанской экономической зоне.

Мероприятия, предусматриваемые генеральным планом, не противоречат вышеуказанным проектам Стратегии.

Документы территориального планирования, действующие на территории поселения:

– Схема территориального планирования Российской Федерации в области здравоохранения, утвержденная Распоряжением Правительства Российской Федерации № 2607-р от 28.12.2012 г.;

– Схема территориального планирования Российской Федерации в области высшего профессионального образования, утвержденная Распоряжением Правительства Российской Федерации № 247-р от 26.02.2013 г.;

– Схема территориального планирования Российской Федерации в области федерального транспорта, утвержденная Распоряжением Правительства Российской Федерации № 384-р от 19.03.2013 г. (в редакции, утвержденной Распоряжением Правительства Российской Федерации № 1610-р от 02.08.2018 г.);

– Схема территориального планирования Российской Федерации в области трубопроводного транспорта, утвержденная Распоряжением Правительства Российской Федерации № 1416-р от 13.08.2013 г. (в редакции, утвержденной Распоряжением Правительства Российской Федерации № 2973-р от 28.12.2017 г.);

– Схема территориального планирования Российской Федерации в области энергетики, утвержденная Распоряжением Правительства Российской Федерации №

2084-р от 11.11.2013 г. (в редакции, утвержденной Распоряжением Правительства Российской Федерации № 2525-р от 15.11.2017 г.);

– Схема территориального планирования Российской Федерации в области обороны и безопасности, утвержденная Указом Президента Российской Федерации № 615сс от 10.12.2015 г.;

– Схема территориального планирования Республики Татарстан, утвержденная Постановлением Кабинета Министров Республики Татарстан № 134 от 21.02.2011 г. (в редакции, утвержденной Постановлением Кабинета Министров Республики Татарстан № 559 от 09.07.2018 г.);

– Схема территориального планирования Апастовского муниципального района Республики Татарстан, утвержденная Решением Совета Апастовского муниципального района № 227 от 07.11.2014 г.

При подготовке генерального плана были использованы:

- материалы дистанционного зондирования земли – космический снимок;
- данные кадастрового учета Управления Федеральной службы государственной регистрации, кадастра и картографии по Республике Татарстан;
- данные Федеральной службы государственной статистики.

### 1.3. Краткая характеристика поселения

Среднебалтаевское сельское поселение располагается в западной части Апастовского муниципального района. Его площадь составляет 6085,273 га.

Граница Среднебалтаевского сельского поселения установлена Законом Республики Татарстан «Об установлении границ территорий и статусе муниципального образования «Апастовский муниципальный район» и муниципальных образований в его составе» № 8-ЗРТ от 31.01.2005 г. (в редакции Закона № 151-ЗРТ от 30.12.2014 г.).

Сведения о границе поселения представлены в Едином государственном реестре недвижимости.

На территории поселения располагаются следующие населенные пункты:

- с. Среднее Балтаево (административный центр сельского поселения);
- д. Верхнее Балтаево;
- д. Малый Бакрче;
- д. Нижнее Балтаево;
- д. Шемяково.

Численность постоянного населения на 01.01.2019 г. составляет 910 человек, в том числе:

- в с. Среднее Балтаево: 426 человек;
- в д. Верхнее Балтаево: 197 человек;
- в д. Малый Бакрче: 71 человек;
- в д. Нижнее Балтаево: 85 человек;
- в д. Шемяково: 131 человек.

Информация указана на основании сведений органов местного самоуправления.

## 2. АНАЛИЗ СОВРЕМЕННОГО СОСТОЯНИЯ И ИСПОЛЬЗОВАНИЯ ТЕРРИТОРИИ ПОСЕЛЕНИЯ. ОБОСНОВАНИЕ МЕРОПРИЯТИЙ ГЕНЕРАЛЬНОГО ПЛАНА

### 2.1. Жилищный фонд

#### Существующее положение

Жилая застройка поселения представлена одно- и двухэтажными индивидуальными жилыми домами, многоквартирная жилая застройка отсутствует.

Общий объем жилищного фонда поселения по состоянию на 01.01.2019 г. составляет 33,5 тыс. кв. м площади жилья, в том числе:

- в с. Среднее Балтаево: 17 тыс. кв. м площади жилья;
- в д. Верхнее Балтаево: 6,2 тыс. кв. м площади жилья;
- в д. Малый Бакрче: 2,1 тыс. кв. м площади жилья;
- в д. Нижнее Балтаево: 2,8 тыс. кв. м площади жилья;
- в д. Шемяково: 5,4 тыс. кв. м площади жилья.

Информация указана на основании сведений органов местного самоуправления.

Показатель обеспеченности постоянного населения жильем составляет 36,81 кв. м/чел.

#### Проектное предложение

Генеральным планом предусматривается выделение территорий для возможного жилищного строительства общей площадью 1,7 га, обусловленное формированием функциональной зоны застройки индивидуальными жилыми домами в восточной части с. Среднее Балтаево.

Прирост объема жилищного фонда, связанный с возможным освоением указанных территорий, может составить 0,85 тыс. кв. м площади жилья. Определение прироста объема жилищного фонда основано на условно принятых показателях: площади земельного участка под индивидуальное жилищное строительство, равной 1500 кв. м (15 соткам) и площади жилого дома, равной 100 кв. м; нормативном соотношении территорий различного функционального назначения в составе жилых образований коттеджной застройки (для коттеджного поселка доля жилой застройки составляет 75 %), установленном СП 42.13330.2011 Актуализированная редакция СНиП 2.07.01-89\* «Градостроительство. Планировка и застройка городских и сельских поселений».

Развитие жилищного строительства также возможно за счет повышения плотности застройки и освоения неиспользуемых территорий.

### 2.2. Объекты социального, общественного и делового назначения

#### Существующее положение

Сведения об основных объектах и учреждениях социального, общественного и делового назначения, представленных на территории Среднебалтаевского сельского поселения, представлены в таблице 1. Данные сведения приведены по состоянию на 01.01.2019 г.

Таблица 1

Наименование	Местоположение	Проектная мощность
<b>ОБЪЕКТЫ ОБРАЗОВАНИЯ</b>		
учреждения дошкольного образования	Детский сад с. Среднее Балтаево Адрес: ул. Новая, д.23	15 мест
общеобразовательные учреждения	Основная общеобразовательная школа с. Среднее Балтаево Адрес: ул. Новая, д.23	120 мест

учреждения дополнительного образования	не представлены	
<b>ОБЪЕКТЫ ЗДРАВООХРАНЕНИЯ</b>		
Врачебная амбулатория	с. Среднее Балтаево Адрес: ул. Новая, д.23	28 пос./см.
Фельдшерско-акушерский пункт	д. Верхнее Балтаево Адрес: ул. Советская, д.9	9 пос./см.
Фельдшерско-акушерский пункт	д. Нижнее Балтаево Адрес: ул. 50 лет Победы, д. 31	6 пос./см.
Фельдшерско-акушерский пункт	д. Малый Бакрче Адрес: ул. Зеленая, д.44	4 пос./см.
Фельдшерско-акушерский пункт	д. Шемяково Адрес: ул. Центральная, д.43	6 пос./см.
<b>ОБЪЕКТЫ КУЛЬТУРЫ</b>		
Сельский дом культуры	с. Среднее Балтаево Адрес: ул. 50 лет победы, д. 91	350 мест
Сельский клуб	д. Верхнее Балтаево Адрес: ул. Советская, д.27	50 мест
Сельский клуб	д. Нижнее Балтаево Адрес: ул. 50 лет Победы, д. 31	90 мест
Сельский клуб	д. Малый Бакрче Адрес: ул. Зеленая, д.44	80 мест
Сельский клуб	д. Шемяково Адрес: ул. Центральная, д.43	127 мест
Сельская библиотека	с. Среднее Балтаево Адрес: ул. 50 лет победы, д. 91	13400 экз.
<b>ОБЪЕКТЫ ФИЗИЧЕСКОЙ КУЛЬТУРЫ И СПОРТА</b>		
спортивные залы	не представлены	
плоскостные сооружения	спортивные площадки при общеобразовательной школе	с. Среднее Балтаево Адрес: ул. Новая, д.23 450 кв. м
<b>ОБЪЕКТЫ ПОЧТОВОЙ СВЯЗИ</b>		
Отделение почтовой связи	с. Среднее Балтаево Адрес: ул. Советской Армии д.131	–
<b>ОБЪЕКТЫ ОХРАНЫ ОБЩЕСТВЕННОГО ПОРЯДКА</b>		
Участковый пункт полиции	с. Среднее Балтаево Адрес: ул. 50 лет победы, д. 89	–

Обеспечение населения больничными учреждениями, а также скорой медицинской помощью осуществляется Центральной районной больницей пгт Апастово. Расстояние от административного центра Среднебалтаевского сельского поселения до Центральной

районной больницы составляет около 19 км (время приезда автомобиля скорой помощи – около 19 мин.).

К иным объектам социального, общественного и делового назначения, представленным в поселении, относятся:

- объекты розничной торговли;
- мечеть (с. Среднее Балтаево, ул. 50 лет победы, д. 90);
- мечеть (д. Верхнее Балтаево, ул. С. Сайдашева, д.99);
- мечеть (д. Нижнее Балтаево, ул. Советская, д. 67);
- мечеть (д. Малый Бакрче, ул. Зеленая, д.42);
- мечеть (д. Шемяково, ул. Центральная, д.31а).

Оценка фактического уровня обеспеченности основными объектами социального, общественного и делового назначения населения сельского поселения приведена в таблице 2.

Таблица 2

Тип объектов	Суммарная фактическая мощность объектов		Фактический уровень обеспеченности, %	Недостающие мощности объектов, необходимые для достижения требуемого уровня обеспеченности	
	значение	ед. измерения		значение	ед. измерения
Учреждения общего образования	120	мест	150	–	мест
Учреждения дошкольного образования	15	мест	66	8	мест
Учреждения дополнительного образования	0	мест	0	65	мест
Амбулаторно-поликлинические учреждения	53	пос. в смену	321	–	пос. в смену
Клубные учреждения	697	мест	255	–	мест
Сельские библиотеки	13400	экземпляров	196	–	экземпляров
Спортивные залы	0	кв. м площади пола	0	319	кв. м площади пола
Плоскостные сооружения	450	кв. м	25	1325	кв. м

Определение уровня обеспеченности населения объектами обслуживания осуществлялось на основании нормативов, рекомендуемых СП 42.13330.2011 «Градостроительство. Планировка и застройка городских и сельских поселений», а также Постановлением Кабинета Министров Республики Татарстан от 26.01.2009 г. № 42 «Об установлении уровня социальных гарантий обеспеченности общественной инфраструктурой, социальными услугами до 2019 года».

Проектное предложение

Для улучшения качества обслуживания населения объектами социального, общественного и делового назначения генеральным планом предусматривается размещение ряда объектов, сведения о которых приведены в таблице 3.

Таблица 3

Статус объекта	Наименование объекта	Основные характеристики	Местоположение	Обоснование размещения
местного значения поселения	Спортивный зал	проектная мощность – 162 кв. м площади пола	с. Среднее Балтаево	достижение требуемого уровня обеспеченности населения
	Спортивный зал	проектная мощность – 162 кв. м площади пола	д. Верхнее Балтаево	соответствующими объектами; инициатива органов местного самоуправления
	Плоскостное сооружение	проектная мощность – 162 кв. м	с. Среднее Балтаево	достижение требуемого уровня обеспеченности населения
	Плоскостное сооружение	проектная мощность – 800 кв. м	д. Шемяково	соответствующими объектами;
	Плоскостное сооружение	проектная мощность – 364 кв. м	д. Малый Бакрче	инициатива органов местного самоуправления
местного значения муниципального района	Детский сад	проектная мощность – 10 мест	д. Шемяково	достижение требуемого уровня обеспеченности населения соответствующими объектами; реализация положений Схемы территориального планирования муниципального района
	Учреждения дополнительного образования	проектная мощность – 45 мест	с. Среднее Балтаево	достижение требуемого уровня обеспеченности населения
	Учреждения дополнительного образования	проектная мощность – 20 мест	д. Шемяково	соответствующими объектами; реализация положений Схемы территориального планирования муниципального района

Оценка планируемого уровня обеспеченности основными объектами социального, общественного и делового назначения населения сельского поселения с учетом мероприятий по размещению таких объектов, а также рекомендаций по достижению требуемого уровня обеспеченности приведена в таблице 4.

Таблица 4

Тип объектов	Суммарная мощность существующих и планируемых объектов		Итоговый уровень обеспеченности в результате реализации мероприятий, %
	значение	ед. измерения	
Учреждения общего образования	120	мест	150 *
Учреждения дошкольного образования	25	мест	110 **
Учреждения дополнительного образования	65	мест	100
Амбулаторно-поликлинические учреждения	53	пос. в смену	321 *
Клубные учреждения	697	мест	255 *
Сельские библиотеки	13400	экз.	196 *
Спортивные залы	324	кв. м площади пола	102 **
Плоскостные сооружения	1776	кв. м	100

\* показатель обеспеченности составляет более 100 % в связи с тем, что мощность существующих объектов превышает требуемую мощность таких объектов на расчетный срок

\*\* показатель обеспеченности составляет более 100 % в связи с применением типовых проектов планируемых объектов

Определение уровня обеспеченности населения объектами обслуживания осуществлялось на основании нормативов, рекомендуемых СП 42.13330.2011 «Градостроительство. Планировка и застройка городских и сельских поселений», а также Постановлением Кабинета Министров Республики Татарстан от 26.01.2009 г. № 42 «Об установлении уровня социальных гарантий обеспеченности общественной инфраструктурой, социальными услугами до 2019 года».

В связи с возможным планируемым увеличением объема жилищного фонда на 0,85 тыс. кв. м жилья приблизительный прирост численности постоянного населения может составить 30 человек (коэффициент семейности принят равным 3,5).

Сведения о нормативной потребности возможного населения объектами социального, общественного и делового назначения приведены в таблице 5.

Таблица 5

Тип объектов	Нормативный показатель минимально допустимого уровня обеспеченности *	Необходимая мощность объектов	
		значение	ед. измерения
Учреждения общего образования	180 мест на 1000 человек (при отсутствии сведений о демографии)	5	мест



Учреждения дошкольного образования	180 мест на 1000 человек (при отсутствии сведений о демографии)	5	мест
Учреждения дополнительного образования	охват 82 % детей школьного возраста	4	мест
Амбулаторно-поликлинические учреждения	18,15 посещений в смену на 1000 человек	0,54	посещений в смену
Клубные учреждения	300 мест на 1000 человек	9	мест
Сельские библиотеки	7,5 тыс. единиц хранения на 1000 человек	225	тыс. единиц хранения
	6 мест в читальном зале на 1000 человек	0,18	мест в читальном зале
Спортивные залы	3500 кв. м площади пола на 10000 человек	10,50	кв. м площади пола
Плоскостные сооружения	19500 кв. м на 10000 человек	58,50	кв. м

\* определены в соответствии с СП 42.13330.2011 «Градостроительство. Планировка и застройка городских и сельских поселений», Республиканскими нормативами градостроительного проектирования, Республиканскими нормативами градостроительного проектирования Республики Татарстан, Постановлением Кабинета Министров Республики Татарстан от 26.01.2009 г. № 42 «Об установлении уровня социальных гарантий обеспеченности общественной инфраструктурой, социальными услугами до 2019 года»

Выявление возможного необходимого увеличения мощностей объектов торговли и бытового обслуживания не проводится ввиду того, что существующая нормативная база не дает объективной оценки потребности в данных объектах. Их размещение должно определяться по мере возникновения спроса.

### 2.3. Предприятия и объекты промышленности

#### 2.3.1. Объекты промышленного производства

Существующее положение

Объекты промышленного производства на территории поселения не представлены.

Проектное предложение

Размещение объектов промышленного производства генеральным планом не предлагается.

#### 2.3.2. Предприятия и объекты добывающей промышленности

Существующее положение

Предприятия и объекты добывающей промышленности в поселении отсутствуют.

Проектное предложение

Размещение предприятий добывающей промышленности генеральным планом не предлагается.

## 2.4. Предприятия и объекты сельского хозяйства, рыболовства и рыбоводства

### 2.4.1. Предприятия сельскохозяйственного производства, рыболовства и рыбоводства

#### Существующее положение

На территории Среднебалтаевского сельского поселения представлены следующие предприятия сельскохозяйственного производства, рыболовства и рыбоводства:

- ферма крупного рогатого скота к северо-западу от с. Среднее Балтаево (мощность: 400 голов);
- ферма крупного рогатого скота к северо-востоку от д. Верхнее Балтаево (мощность: 300 голов);
- ферма крупного рогатого скота к северу от д. Малый Бакрче (мощность: 400 голов);
- ферма крупного рогатого скота к югу от д. Нижнее Балтаево (мощность: 500 голов);
- ферма крупного рогатого скота к юго-востоку от д. Шемяково (мощность: 500 голов).

#### Проектное предложение

Размещение предприятий сельскохозяйственного производства, рыболовства и рыбоводства генеральным планом не предлагается.

### 2.4.2. Объекты обеспечения сельского хозяйства

#### Существующее положение

К объектам обеспечения сельского хозяйства, представленным на территории поселения, относятся:

- зерноток к юго-западу от с. Среднее Балтаево;
- машинно-тракторный парк к юшу от с. Среднее Балтаево;
- склады хранения сельскохозяйственной продукции к юго-западу от с. Среднее Балтаево;
- склады хранения сельскохозяйственной продукции к юго-востоку от д. Шемяково;
- склады хранения сельскохозяйственной продукции к северу от д. Верхнее Балтаево;
- склады хранения сельскохозяйственной продукции к северу от д. Малый Бакрче;
- склады хранения сельскохозяйственной продукции к югу от д. Нижнее Балтаево;
- хозяйство с содержанием животных в д. Малый Бакрче (мощность: 25 голов);
- нефункционирующие склады хранения сельскохозяйственной продукции в южной части д. Шемяково.

#### Проектное предложение

Размещение объектов обеспечения сельского хозяйства генеральным планом не предлагается.

## 2.5. Складские объекты

#### Существующее положение

На территории поселения складские объекты отсутствуют.

Проектное предложение  
Размещение складских объектов генеральным планом не предлагается.

## 2.6. Кладбища, объекты специального назначения

Существующее положение

Сведения о кладбищах, представленных на территории Среднебалтаевского сельского поселения, приведены в таблице 6 в соответствии с информацией, предоставленной органами местного самоуправления (письмо).

Таблица 6

Объект	Местоположение	Фактическая площадь, га	Сведения о принадлежности земельному участку				Комментарий
			кадастровый номер	категория земель	вид разрешенного использования	примечание	
Кладбище (действующее)	к югу от с. Среднее Балтаево	4,9728	16:08:180101:198	Земли населенных пунктов	Для кладбищ	земельные участки имеют взаимное наложение	требуется исключение взаимного наложения земельных участков; исключение территории кладбища из населенного пункта; изменение характеристик на необходимые *
			16:08:180101:492	Земли населенных пунктов	Для размещения кладбищ		
Кладбище (действующее)	к югу от д. Верхнее Балтаево	2,5278	16:08:180801:200	Земли сельскохозяйственного назначения	Для сельскохозяйственного производства	земельные участки имеют взаимное наложение	требуется приведение границ земельных участков в соответствие фактическим границам кладбища; изменение характеристик земельного участка на необходимые
			16:08:180801:240	Земли сельскохозяйственного назначения	Для сельскохозяйственного производства		

			16:08: 180801:1 58	Земли сельскох о- зйствен -ного назначен ия	Для сельскох о- зйствен ного про- изводств а	объект располагае т-ся на части земельног о участка	*
Кладбище (действующее)	в северо- западной части д. Нижнее Балтаево	3,0911	16:08: 180301:1	Земли населен- ных пунктов	Для кладбищ	земельные участки имеют взаимное наложение	требуется исключение взаимного наложения земельных участков; исключение территории кладбища из населенного пункта; изме- нение характери- стик на необходимые *
			16:08: 180301:1 38	Земли населен- ных пунктов	Для разме- щения кладбищ		
Кладбище (действующее)	к югу от д. Малый Бакрче	1,7338	16:08: 180801:1 99	Земли сельскох о- зйствен -ного назначен ия	Для сельскох о- зйствен ного про- изводств а	земельные участки имеют взаимное наложение	требуется исключение взаимного наложения земельных участков; изменение характеристи к на необходимые *
			16:08: 180801:2 39	Земли сельскох о- зйствен -ного назначен ия	Для сельскох о- зйствен ного про- изводств а		
Кладбище (действующее)	к югу от д. Шемяково	5,3716	16:08: 180702:7 4	Земли сельскох о- зйствен -ного назначен ия	Для сельскох о- зйствен ного про- изводств а	земельные участки имеют взаимное наложение	требуется исключение взаимного наложения земельных участков; изменение характеристи к на необходимые *
			16:08: 180702:1 62	Земли сельскох о- зйствен -ного назначен ия	Для сельскох о- зйствен ного про- изводств а		
Кладбище	к востоку от д.	0,6392	16:08: 180801:1	Земли сельскох	Для сельскох	объект располагае	требуется приведение

(закрыто е)	Верхнее Балтаево		63	о- зйствен -ного назначен ия	о- зйствен -ного про изводств а	т-ся на части земельног о участка	границ земельных участков в соответствие фактическим границам кладбища; изменение характеристи к земельного участка на необходимые *
			16:08: 180801:1 34	Земли сельскох о- зйствен -ного назначен ия	Для сельскох о- зйствен -ного про изводств а	объект располагае т-ся на части земельног о участка	
			16:08: 180801:1 82	Земли сельскох о- зйствен -ного назначен ия	Для сельскох о- зйствен -ного про изводств а	объект располагае т-ся на части земельног о участка	
Кладбищ е (закрыто е)	к северу от с. Среднее Балтаево	1,4766	16:08: 180604:1 80	Земли сельскох о- зйствен -ного назначен ия	Для сельскох о- зйствен -ного про изводств а	–	требуется приведение границ земель-ных участков в соответствие фактическим границам кладбища; изменение характеристи к земельного участка на необходимые *
			16:08: 180604:1 1	Земли сельскох о- зйствен -ного назначен ия	Для сельскох о- зйствен -ного про изводств а	объект располагае т-ся на части земельног о участка	

\* необходимыми характеристиками земельного участка являются:

категория земель – «Земли промышленности, энергетики, транспорта, связи, радиовещания, телевидения, информатики, земли для обеспечения космической деятельности, земли обороны, безопасности и земли иного специального назначения»;

вид разрешенного использования – «Ритуальная деятельность» (код 12.1 в соответствии с Классификатором видов разрешенного использования земельных участков, утвержденным Приказом Минэкономразвития России от 01.09.2014 г. № 540 «Об утверждении классификатора видов разрешенного использования земельных участков» в редакции Приказа Минэкономразвития России от 04.02.2019 г. № 44))

К прочим объектам специального назначения, представленным на территории поселения, относятся:

- биотермическая яма к северо-востоку от д. Верхнее Балтаево;
- биотермическая яма к востоку от д. Верхнее Балтаево;
- биотермическая яма к юго-западу от д. Шемяково;
- сибирязвенный скотомогильник к югу от д. Верхнее Балтаево;
- сибирязвенный скотомогильник к северу от д. Нижнее Балтаево;
- сибирязвенный скотомогильник к северу от с. Среднее Балтаево.

Согласно намерениям органов местного самоуправления планируется расширение кладбища к югу от д. Верхнее Балтаево (площадь расширения: 1,32 га).

Для реализации указанного мероприятия необходимо формирование земельного участка под территорию расширения кладбища путем раздела земельного участка 16:08:180801:13 (категория земель: «Земли сельскохозяйственного назначения»; вид разрешенного использования: «Для сельскохозяйственного производства») с назначением следующих характеристик:

категория земель – «Земли промышленности, энергетики, транспорта, связи, радиовещания, телевидения, информатики, земли для обеспечения космической деятельности, земли обороны, безопасности и земли иного специального назначения»;

вид разрешенного использования – «Ритуальная деятельность» (код 12.1 в соответствии с Классификатором видов разрешенного использования земельных участков, утвержденным Приказом Минэкономразвития России от 01.09.2014 г. № 540 «Об утверждении классификатора видов разрешенного использования земельных участков» (в редакции Приказа Минэкономразвития России от 04.02.2019 г. № 44)).

Согласно намерениям органов местного самоуправления также планируется расширение кладбища к югу от д. Малый Бакрче (площадь расширения: 0,58 га).

Для реализации указанного мероприятия необходимо формирование земельного участка под территорию расширения кладбища путем раздела земельного участка 16:08:180801:16 (категория земель: «Земли сельскохозяйственного назначения»; вид разрешенного использования: «Для сельскохозяйственного производства») с назначением следующих характеристик:

категория земель – «Земли промышленности, энергетики, транспорта, связи, радиовещания, телевидения, информатики, земли для обеспечения космической деятельности, земли обороны, безопасности и земли иного специального назначения»;

вид разрешенного использования – «Ритуальная деятельность» (код 12.1 в соответствии с Классификатором видов разрешенного использования земельных участков, утвержденным Приказом Минэкономразвития России от 01.09.2014 г. № 540 «Об утверждении классификатора видов разрешенного использования земельных участков» (в редакции Приказа Минэкономразвития России от 04.02.2019 г. № 44)).

## 2.7. Объекты отдыха и туризма

Существующее положение

Объекты отдыха и туризма в поселении не представлены.

Проектное предложение

Развитие туристско-рекреационной функции на территории поселения генеральным планом не предлагается.

## 2.8. Транспортная инфраструктура

### 2.8.1. Автомобильный транспорт

Существующее положение

Сведения об основных элементах улично-дорожной сети поселения, их характеристики приведены в таблице 7.

Таблица 7

Статус объекта	Наименование объекта	Основные характеристики	Протяженность в границах поселения, м
регионального значения	транзитная автомобильная дорога «Каратун – Черемшан – Большое Подберезье»	категория: IV; покрытие: асфальтобетон	7815
	транзитная автомобильная дорога «Среднее Балтаево – Кзыл-Тай - Кукшум»	категория: IV; покрытие: асфальтобетон	3864
	автомобильная дорога «Подъезд к с. Среднее Балтаево»	категория: IV; покрытие: асфальтобетон	603
	автомобильная дорога «Каратун – Черемшан – Большое Подберезье» - Верхнее Балтаево»	покрытие: щебень	906
местного значения муниципального района	автомобильная дорога «Подъезд к д. Малый Бакрче»	категория: IV; покрытие: асфальтобетон	302
	автомобильная дорога «Подъезд к д. Нижнее Балтаево»	покрытие: щебень	506
	автомобильная дорога «Подъезд к ферме крупного рогатого скота у с. Среднее Балтаево»	покрытие: щебень	1432
	прочие автомобильные дороги с переходным покрытием, без покрытия	покрытие: переходное, без покрытия	685
местного значения поселения	жилые улицы, проезды на территории населенных пунктов	–	15785

Населенные пункты с. Среднее Балтаево, д. Шемяково, д. Малый Бакрче обеспечены подъездными автомобильными дорогами с твердым покрытием, к д. Верхнее Балтаево и д. Нижнее Балтаево подъезд с твердым покрытием отсутствует.

Проектное предложение

Генеральным планом предусматривается развитие автомобильного транспорта.

Сведения о планируемых для размещения элементах улично-дорожной сети, их основные характеристики и обоснование размещения представлены в таблице 8.

Таблица 8

Статус объекта	Наименование объекта	Основные характеристики	Протяженность в границах	Обоснование размещения
----------------	----------------------	-------------------------	--------------------------	------------------------

			поселения, м	объекта
автомобильные дороги регионального значения	Автомобильная дорога «Каратун – Черемшан – Большое Подберезье» – Верхнее Балтаево» *	покрытие – асфальтобетон; категория – IV	907	обеспечение д. Верхнее Балтаево подъездной автомобильной дорогой с твердым покрытием; реализация положений Схемы территориального планирования муниципального района
автомобильные дороги местного значения муниципального района	Автомобильная дорога «Подъезд к ферме крупного рогатого скота у с. Среднее Балтаево»	покрытие – асфальтобетон; категория – V	1467	обеспечение животноводческой фермы подъездной автомобильной дорогой с твердым покрытием; реализация положений Схемы территориального планирования муниципального района
	Автомобильная дорога «Подъезд к д. Нижнее Балтаево» **	покрытие – асфальтобетон; категория – IV	506	обеспечение д. Нижнее Балтаево подъездной автомобильной дорогой с твердым покрытием

\* для реализации мероприятия необходимо внесение изменений в Схему территориального планирования Республики Татарстан

\*\* для реализации мероприятия необходимо внесение изменений в Схему территориального планирования Апастовского муниципального района

Размещение автомобильных дорог также предусматривает ряд организационных мероприятий, направленных на обеспечение безопасности миграций диких животных, в том числе:

- организация подземных или надземных переходов для животных (местоположение и конструктивные решения указанных сооружений должны определяться документацией по планировке территории и проектной документацией планируемой автомобильной дороги);
- организация защитных сооружений и устройств, предотвращающих попадание животных под транспортные средства.

При строительстве автомобильных дорог необходимо соблюдение положений Постановления Правительства Российской Федерации от 13.08.1996 г. № 997 «Об утверждении Требований по предотвращению гибели объектов животного мира при осуществлении производственных процессов, а также при эксплуатации транспортных магистралей, трубопроводов, линий связи и электропередачи», а также согласование проектной документации с Государственным комитетом Республики Татарстан по биологическим ресурсам.



Размещение иных объектов автомобильного транспорта не планируется.

#### 2.8.2. Железнодорожный транспорт

Существующее положение

Железнодорожный транспорт на территории поселения не представлен.

Проектное предложение

Развитие железнодорожного транспорта на территории поселения не предусматривается.

#### 2.8.3. Водный транспорт

Существующее положение

На территории поселения водный транспорт не представлен.

Проектное предложение

Развитие водного транспорта на территории поселения не предусматривается.

#### 2.8.4. Воздушный транспорт

Существующее положение

Воздушный транспорт на территории поселения не представлен.

Проектное предложение

Развитие воздушного транспорта на территории поселения не предусматривается.

#### 2.8.5. Трубопроводный транспорт

Существующее положение

Сведения о трубопроводном транспорте представлены в пункте «Магистральные инженерные коммуникации» раздела 2.9 «Инженерная инфраструктура и коммунальное обслуживание» настоящей части.

Проектное предложение

Развитие трубопроводного транспорта на территории поселения не предусматривается.

### 2.9. Инженерная инфраструктура и коммунальное обслуживание

#### 2.9.1. Магистральные инженерные коммуникации

Существующее положение

На территории поселения представлены следующие магистральные инженерные коммуникации:

- магистральные трубопроводы (нефтепровод);
- воздушные линии электропередачи напряжением 6-10 кВ;

– линии связи.

Проектное предложение

Размещение магистральных инженерных коммуникаций на территории поселения не планируется.

### 2.9.2. Электроснабжение

Существующее положение

Электроснабжение населенных пунктов и производственных объектов осуществляется воздушными линиями электропередачи напряжением 0,4 кВ. Понижение напряжения и распределение электричества обеспечивается трансформаторными электрическими подстанциями 6-10/0,4 кВ.

Уровень обеспеченности зданий и сооружений электроэнергией составляет 100 %.

Проектное предложение

В связи с возможным планируемым увеличением объема жилищного фонда на 0,85 тыс. кв. м жилья и приблизительным приростом численности постоянного населения на 30 человек предполагается увеличение показателя электропотребления, согласно укрупненному расчету равное 28500 кВт·ч в год.

Ориентировочная суммарная требуемая протяженность воздушных линий электропередачи 0,4 кВ на территориях, выделяемых для возможного жилищного строительства, составляет 0,21 км.

Размещение дополнительных источников электроснабжения в связи с возможным увеличением показателя электропотребления не требуется в связи с достаточными резервными мощностями существующих источников электроснабжения.

### 2.9.3. Газоснабжение

Существующее положение

Централизованное газоснабжение представлено во всех населенных пунктах сельского поселения, уровень обеспеченности газом жилых и общественных зданий равен 100 %.

Проектное предложение

В связи с возможным планируемым увеличением объема жилищного фонда на 0,85 тыс. кв. м жилья и приблизительным приростом численности постоянного населения на 30 человек предполагается увеличение показателя потребления газа, согласно укрупненному расчету равное 6600 куб. м в год.

Ориентировочная суммарная требуемая протяженность газораспределительных сетей на территориях, выделяемых для возможного жилищного строительства, составляет 0,42 км.

Размещение дополнительных источников газоснабжения в связи с возможным увеличением показателя потребления газа не требуется в связи с достаточными резервными мощностями существующих источников газоснабжения.

### 2.9.4. Водоснабжение

#### Существующее положение

Водоснабжение на территории сельского поселения осуществляется из подземных источников – скважинных водозаборов и родников.

Централизованное водоснабжение представлено во всех населенных пунктах. Уровень обеспеченности водой жилых и общественных зданий составляет 100 %.

Источниками централизованного хозяйственно-питьевого водоснабжения поселения являются:

– водозаборная скважина к юго-западу от с. Среднее Балтаево (мощность: 4,58 куб. м в час);

– водозаборная скважина в северной части д. Верхнее Балтаево (мощность: 2,17 куб. м в час);

– водозаборная скважина в северной части д. Шемяково (мощность: 1,21 куб. м в час);

– каптированный родник к северо-западу от д. Малый Бакрче (мощность: 0,71 куб. м в час);

– каптированный родник в северной части д. Нижнее Балтаево (мощность: 0,83 куб. м в час);

– два каптированных родника в северо-западной части с. Среднее Балтаево (сведения о мощности отсутствуют).

Местоположение и характеристика данных объектов указаны на основании материалов Схемы территориального планирования Апастовского муниципального района и сведений органов местного самоуправления.

Качество подземных вод водозаборов в целом соответствует требованиям СанПиН 2.1.4.1074-01 «Питьевая вода. Гигиенические требования к качеству воды централизованных систем питьевого водоснабжения. Контроль качества».

Лицензия на право пользования недрами водозаборов отсутствует.

Согласно СП 31.13330.2012 «Водоснабжение. Наружные сети и сооружения. Актуализированная редакция СНиП 2.04.02-84» нормативное водопотребление на хозяйственно-питьевые нужды для населения сельского поселения составляет 66,43 тыс. куб. м в год.

#### Проектное предложение

В связи с возможным планируемым увеличением объема жилищного фонда на 0,85 тыс. кв. м жилья и приблизительным приростом численности постоянного населения на 30 человек предполагается увеличение показателя удельного среднесуточного (за год) водопотребления на хозяйственно-питьевые нужды, согласно укрупненному расчету равное 2,19 тыс. куб. м в год.

Ориентировочная суммарная требуемая протяженность водопроводных сетей на территориях, выделяемых для возможного жилищного строительства, составляет 0,21 км.

Размещение дополнительных источников водоснабжения в связи с возможным увеличением показателя удельного среднесуточного (за год) водопотребления на хозяйственно-питьевые нужды не требуется в связи с достаточными резервными мощностями существующих источников водоснабжения.

#### 2.9.5. Водоотведение

##### Существующее положение

Система централизованного водоотведения в поселении отсутствует. Водоотведение осуществляется с помощью индивидуальных станций очистки сточных вод или емкостных накопителей отходов.

##### Проектное предложение

При осуществлении градостроительной деятельности на территории поселения рекомендуется предусматривать возможность поэтапного обеспечения территорий населенных пунктов системой централизованного водоотведения по мере их развития. Планировочные мероприятия по формированию системы централизованного водоотведения должны определяться на стадии подготовки документации по планировке территории.

#### 2.9.6. Теплоснабжение

##### Существующее положение

Централизованное теплоснабжение в поселении отсутствует. Отопление зданий осуществляется с помощью индивидуальных отопительных систем, работающих на различных видах топлива.

##### Проектное предложение

Развитие системы централизованного теплоснабжения не предусматривается.

#### 2.9.7. Связь

##### Существующее положение

Телефонная и сотовая связь, эфирное и цифровое вещание, Интернет доступны.

К антенно-мачтовым сооружениям и иным объектам связи, представленным на территории поселения, относятся:

- базовая станция сотовой связи в с. Среднее Балтаево;
- базовая станция сотовой связи в д. Шемяково.

##### Проектное предложение

Размещение объектов связи на территории поселения генеральным планом не предусматривается.

#### 2.9.8. Организация вывоза коммунальных отходов

##### Существующее положение

Ориентировочный нормативный объем накопления твердых коммунальных отходов в поселении составляет 1001 куб. м в год, жидких коммунальных отходов – 1820 куб. м в год. Сведения о фактическом объеме твердых и жидких коммунальных отходов отсутствуют.

Организованный вывоз твердых коммунальных отходов осуществляется на полигон пгт Апастово. Места захоронения твердых коммунальных отходов на территории Среднебалтаевского сельского поселения отсутствуют.

##### Проектное предложение

Согласно положениям Территориальной схемы в области обращения с отходами, в том числе с твердыми коммунальными отходами, Республики Татарстан, вывоз отходов должен быть организован на полигон пгт Апастово с последующей транспортировкой на межмуниципальный отраслевой комплекс в Верхнеуслонском муниципальном районе.

#### 2.9.9. Пожарная безопасность

##### Существующее положение

На территории поселения расположено значительное количество жилых домов 5-ой степени огнестойкости (согласно СНиП 21-01-97 «Пожарная безопасность зданий и сооружений»).

К югу от с. Среднее Балтаево располагается пожарная часть на два пожарных автомобиля..

На территориях населенных пунктов представлены пожарные гидранты либо водозаборные сооружения оснащены устройствами забора воды для противопожарных целей.

Согласно СП 8.13130.2009 «Системы противопожарной защиты. Источники наружного противопожарного водоснабжения. Требования пожарной безопасности» нормативный расход воды на наружное пожаротушение в поселении составляет 5 л/с.

#### Проектное предложение

Размещение объектов обеспечения пожарной безопасности на территории поселения генеральным планом не предусматривается.

### 3. ГРАНИЦЫ НАСЕЛЕННЫХ ПУНКТОВ

Ввиду отсутствия утвержденного генерального плана Среднебалтаевского сельского поселения ранее установленные границы населенных пунктов отсутствуют. В целях реализации положений настоящего проекта требуется установление границ населенных пунктов, входящих в состав поселения.

Существующие границы территорий населенных пунктов и планируемые границы населенных пунктов отображены на Карте границ населенных пунктов в составе графических материалов настоящего проекта.

Границы населенных пунктов устанавливаются настоящим генеральным планом с целью последующего внесения сведений о них в Единый государственный реестр недвижимости.

#### 3.1. Обоснование изменения границ территорий населенных пунктов

Для реализации положений настоящего проекта требуется изменение границ территорий населенных пунктов с. Среднее Балтаево и д. Нижнее Балтаево. Изменение границ территорий д. Малый Бакрче, д. Верхнее Балтаево и д. Шемяково не предусматривается.

Участки территорий, в отношении которых предусматриваются изменения границ территорий населенных пунктов, а также обоснование их изменения представлены в таблице 9 и на Карте границ населенных пунктов в составе графических материалов.

Таблица 9

1!Населенный пункт	№ участка на карте	Площадь, га	Обоснование изменения границы территории населенного пункта
с. Среднее Балтаево	1	-5,744	Исключение из границы территории населенного пункта территории кладбища
	2	+3,9	Включение в границу территории населенного пункта территории существующей жилой застройки; намерения органов местного самоуправления
д. Нижнее Балтаево	3	-4,111	Исключение из границы территории населенного пункта территории кладбища

В отношении фактически существующего жилого дома с приусадебным участком в западной части с. Среднее Балтаево по ул. Молодежная настоящим проектом генерального плана не предусматривается его включение в границу населенного пункта с. Среднее Балтаево. Обоснованием отсутствия мероприятия по включению указанной территории в границу населенного пункта являются следующие факты:

– согласно сведениям органов местного самоуправления строение возведено самовольно, без оформления какой-либо разрешительной документации (информация подтверждена письмом Руководителя Исполнительного комитета Среднебалтаевского сельского поселения);

– в отношении территории, занятой указанным жилым домом с приусадебным участком, отсутствует сформированный земельный участок, намерения по проведению каких-либо землеустроительных работ отсутствуют.

#### 3.2. Перечни земельных участков, включаемых в границы территорий населенных пунктов, исключаемых из границ территорий населенных пунктов

Перечень земельных участков, включаемых в границы территорий населенных пунктов, исключаемых из границ территорий населенных пунктов, содержит сведения о

земельных участках, располагаемых в пределах участков изменения границ территорий населенных пунктов.

В указанном перечне также содержится информация о территориях, включаемых в границы территорий населенных пунктов либо исключаемых из границ территорий населенных пунктов, в отношении которых отсутствуют сведения в Едином государственном реестре недвижимости. Данные территории указаны как части кадастровых кварталов, в пределах которых расположены.

Таблица 10

№ п/п	Кадастровый номер земельного участка, кадастрового квартала	Местоположение	Категория земель	Вид разрешенного использования	Площадь, включаемая в границы либо исключаемая из границ, кв. м	Планируемая категория земель	Планируемый вид разрешенного использования *
<b>С. СРЕДНЕЕ БАЛТАЕВО</b>							
<b>Земельные участки, включаемые в границу населенного пункта</b>							
1	16:08:180604:257	Республика Татарстан, Апастовский муниципальный район, Среднебалтаевское сельское поселение	Земли сельскохозяйственного назначения	Для сельскохозяйственного производства	39000	Земли населенных пунктов	Для индивидуального жилищного строительства (код 2.1)
<b>Земельные участки, исключаемые из границы населенного пункта</b>							
2	16:08:180101:198	-	Земли населенных пунктов	Под иными объектами специального назначения	50140 **	Земли промышленности и пр.	Ритуальная деятельность (код 12.1)
3	16:08:180101:492	Республика Татарстан, Апастовский муниципальный район, Среднебалтаевское сельское поселение, с Среднее Балтаево, ул. Комсомольская	Земли населенных пунктов	Для размещения кладбищ	49951 **	Земли промышленности и пр.	Ритуальная деятельность (код 12.1)
4	16:08:180101:199		Земли населенных пунктов	Для ведения личного подсобного хозяйства	1537	Земли сельскохозяйственного	Растениеводство (код 1.1)

						наз- начения	
Территории, в отношении которых отсутствуют сведения в Едином государственном реестре недвижимости, исключаемые из границы населенного пункта							
5	16:08:180101	-	-	-	5212	-	-
Д. НИЖНЕЕ БАЛТАЕВО							
Земельные участки, включаемые в границу населенного пункта							
не представлены							
Земельные участки, исключаемые из границы населенного пункта							
1	16:08:180301:1	Республика Татарстан, р-н Апастовский муниципальный, тер Среднебалтаевское сельское поселение, д Нижнее Балтаево, ул нет	Земли населённых пунктов	Под иными объектами специального назначения	30041 **	Земли промышленности и пр.	Ритуальная деятельность (код 12.1)
2	16:08:180301:138	Республика Татарстан, Апастовский муниципальный район, Среднебалтаевское сельское поселение, д Нижнее Балтаево	Земли населённых пунктов	Для размещения кладбищ	30911 **	Земли промышленности и пр.	Ритуальная деятельность (код 12.1)
3	16:08:180301:71	Республика Татарстан, Апастовский муниципальный район	Земли населённых пунктов		10	Земли промышленности и пр.	Энергетика (код 6.7)
Территории, в отношении которых отсутствуют сведения в Едином государственном реестре недвижимости, исключаемые из границы населенного пункта							
4	16:08:180301	-	-	-	9883	-	-

\* в соответствии с Классификатором видов разрешенного использования земельных участков, утвержденным Приказом Минэкономразвития России от 01.09.2014 г. № 540 «Об утверждении классификатора видов разрешенного использования земельных участков» (в редакции Приказа Минэкономразвития России от 04.02.2019 г. № 44)

\*\* Указанные площади земельных участков при определении площадей территорий, исключаемых из границы территории населенного пункта, не суммируются в связи с расположением данных земельных участков на одной территории



#### 4. ОБЪЕКТЫ КУЛЬТУРНОГО НАСЛЕДИЯ

Информация об объектах культурного наследия, выявленных объектах культурного наследия, объектах, обладающих признаками объектов культурного наследия, представленных на территории Среднебалтаевского сельского поселения, приведена в таблице 11.

Таблица 11

Статус объекта	Наименование объекта	Местоположение	Организационно-распорядительный документ
выявленные объекты культурного наследия	Здание медресе, конец XIX – начало XX вв.	с. Среднее Балтаево	–

Информация представлена на основании списков объектов культурного наследия, выявленных объектов культурного наследия и объектов, обладающих признаками объектов культурного наследия, предоставленных Министерством культуры Республики Татарстан на 22.07.2015 г.

## 5. ОСОБО ОХРАНЯЕМЫЕ ПРИРОДНЫЕ ТЕРРИТОРИИ

На территории Среднебалтаевского сельского поселения особо охраняемые природные территории, резервные земельные участки под особо охраняемые природные территории не представлены.

## 6. ЗОНЫ С ОСОБЫМИ УСЛОВИЯМИ ИСПОЛЬЗОВАНИЯ ТЕРРИТОРИИ

Существующее положение

Сведения о зонах с особыми условиями использования территории, характерных для территории поселения, представлены в таблице 12.

Таблица 12

Наименование зоны	Наименование источника	Размер зоны, м	Нормативный документ, определяющий размер и режим зоны
санитарно-защитная зона предприятий, сооружений и иных объектов	сибиреязвенные скотомогильники	1000	СанПиН 2.2.1/2.1.1.1200-03 «Санитарно-защитные зоны и санитарная классификация предприятий, сооружений и иных объектов»
	биотермические ямы	1000	
	фермы крупного рогатого скота (100 – 1200 голов)	300	
	машинно-тракторные парки	300	
	зернотоки	100	
	хозяйства с содержанием животных (до 50 голов)	50	
	склады хранения сельскохозяйственной продукции	50	
	пожарные части кладбища	50 50	
водоохранная зона поверхностных водных объектов	р. Була	200	Водный кодекс Российской Федерации
	р. Черемшан	100	
	прочие поверхностные водные объекты	50	
прибрежная защитная полоса поверхностных водных объектов	поверхностные водные объекты	50	
охранная зона магистральных трубопроводов	магистральные трубопроводы	25	Правила охраны магистральных трубопроводов, утвержденные Постановлением Госгортехнадзора России от 22.04.1992 г. № 9 и Министерством топлива и энергетики России от 29.04.1992 г.
охранная зона объектов электросетевого хозяйства	ВЛ 6-10 кВ	10	Постановление Правительства Российской Федерации от 24.02.2009 г. № 160 «О порядке установления охранных зон объектов электросетевого хозяйства и особых условий использования земельных участков, расположенных в границах таких зон»
	ВЛ 0,4 кВ	2	
охранная зона	линии связи	2	Правила охраны линий и сооружений

линий и сооружений связи			связи, утвержденные Постановлением Правительства Российской Федерации от 09.06.1995 г. № 578.
охранная зона газопроводов распределительных	газопроводы распределительные	2	Правила охраны газораспределительных сетей, утвержденные Постановлением Правительства Российской Федерации от 20.11.2000 г. № 878.
I пояс зоны санитарной охраны источников водоснабжения	водозаборные скважины и каптированные родники	30	СанПиН 2.1.4.1110-02 «Зоны санитарной охраны источников водоснабжения и водопроводов питьевого назначения»
	родники	50	
придорожные полосы автомобильных дорог	автомобильные дороги III – IV категории	50	Федеральный закон от 08.11.2007 г. № 257-ФЗ «Об автомобильных дорогах и о дорожной деятельности в Российской Федерации и о внесении изменений в отдельные законодательные акты Российской Федерации»

Зоны с особыми условиями использования территории, действующие в поселении, отображены на Карте границ зон с особыми условиями использования территории поселения (существующее положение) в составе графических материалов настоящего проекта.

#### Проектное предложение

В связи с планируемым размещением ряда объектов требуется установление границ зон с особыми условиями использования территории, сведения о которых приведены в таблице 13.

Таблица 13

Наименование зоны	Наименование источника	Размер зоны, м	Нормативный документ, определяющий размер и режим зоны
Придорожные полосы автомобильных дорог	Автомобильные дороги III – IV категории	50	Федеральный закон от 08.11.2007 г. № 257-ФЗ «Об автомобильных дорогах и о дорожной деятельности в Российской Федерации и о внесении изменений в отдельные законодательные акты Российской Федерации»
	Автомобильные дороги V категории	25	

Размер и конфигурация зон с особыми условиями использования территории могут быть уточнены в связи с разработкой проектов данных зон.

## 7. ПРИРОДНЫЕ УСЛОВИЯ И ЭКОЛОГИЧЕСКАЯ СИТУАЦИЯ

### 7.1. Природные условия и ресурсы

#### 7.1.1. Рельеф

Территория Среднебалтаевского сельского поселения представляет собой равнину, расчлененную речными долинами, балками и оврагами.

Абсолютные высоты рельефа колеблются в пределах от 65 м до 203 м. Наибольшие отметки характерны для северной части поселения, наименьшие – для поймы р. Була в южной части поселения.

#### 7.1.2. Полезные ископаемые

На территории поселения представлены следующие месторождения полезных ископаемых:

Месторождения нерудных полезных ископаемых:

– Балтайское месторождение (проявление) кирпично-черепичного сырья.

Информация о данных месторождениях указана на основании сведений, представленных в материалах Схемы территориального планирования Апастовского муниципального района.

#### 7.1.3. Гидрогеологические условия

По условиям залегания подземных вод в геологическом разрезе территории поселения выделяются гидрогеологические подразделения, сведения о которых представлены в таблице 14.

Таблица 14

Наименование	Основные характеристики	Использование
Слабоводоносный локально водоносный котельнический терригенный комплекс	химический состав вод: гидрокарбонатный, различного катионного состава; минерализация: 0,4 – 1,1 г/л	не используется для централизованного хозяйственно-питьевого водоснабжения
Водоносный локально слабоводоносный уржумский терригенный комплекс	химический состав вод: гидрокарбонатный, реже хлоридно-гидрокарбонатный, смешанный по катионам; минерализация: 0,4 – 0,8 г/л; общая жесткость: 5 – 7 ммоль/л	широко используется для хозяйственно-питьевого водоснабжения
Водоносный локально водоупорный неоген-четвертичный аллювиальный комплекс	химический состав вод: гидрокарбонатный магниевый-кальциевый, натриевый или смешанный по катионному составу; минерализация: 0,3 – 0,7 г/л; общая жесткость: не более 8 мг-экв/л	используется для хозяйственно-питьевого водоснабжения
Водоносный локально слабоводоносный эоплейстоценовый аллювиальный комплекс	–	не используется для хозяйственно-питьевого водоснабжения

#### 7.1.4. Поверхностные и подземные воды

##### Поверхностные воды

Основными водотоками, расположенными на территории поселения, являются:

- р. Була (левый приток р. Свяга; общая протяженность: 118 км);
- р. Черемшан (левый приток р. Була; общая протяженность: 33 км);
- р. Мурзинка (левый приток р. Свяга; общая протяженность: 9 км).

Гидрографическую сеть поселения также составляют озера и ручьи.

##### Родники

Родники, представленные на территории поселения:

- родник в северо-восточной части поселения (сведения о мощности отсутствуют);
- три родника к северо-западу от д. Шемяково (сведения о мощности отсутствуют).

#### 7.1.5. Климатическая характеристика

Согласно карте климатического районирования для строительства, приведенной в СП 131.13330.2012 «Строительная климатология», Среднебалтаевское сельское поселение располагается в климатическом районе IIВ.

Климатические параметры холодного и теплого периодов года, характерные для поселения, представлены в таблицах 15 и 16.

Таблица 15

Климатические параметры холодного периода года

Климатические параметры		Значение
Температура воздуха наиболее холодных суток, °С, обеспеченностью	0,98	- 41
	0,92	- 33
Температура воздуха наиболее холодной пятидневки, °С, обеспеченностью	0,98	- 33
	0,92	- 31
Температура воздуха, °С, обеспеченностью 0,94		- 17
Абсолютная минимальная температура воздуха, °С		- 47
Средняя суточная амплитуда температуры воздуха наиболее холодного месяца, °С		7,1
Продолжительность, сут., и средняя температура воздуха, °С, периода со средней суточной температурой воздуха менее $\leq 0$ °С	продолжительность, сут.	151
	средняя температура, °С	- 8,1
Продолжительность, сут., и средняя температура воздуха, °С, периода со средней суточной температурой воздуха менее $\leq 8$ °С	продолжительность, сут.	208
	средняя температура, °С	- 4,8
Продолжительность, сут., и средняя температура воздуха, °С, периода со средней суточной температурой воздуха менее $\leq 10$ °С	продолжительность, сут.	223
	средняя температура, °С	- 3,8
Средняя месячная относительная влажность воздуха наиболее холодного месяца, %		82
Средняя месячная относительная влажность воздуха в 15 ч. наиболее холодного месяца, %		81
Количество осадков за ноябрь - март, мм		177
Преобладающее направление ветра за декабрь - февраль		ЮЗ
Максимальная из средних скоростей ветра по румбам за январь, м/с		4,1
Средняя скорость ветра, м/с, за период со средней суточной температурой воздуха $\leq 8$ °С		3,1

## Климатические параметры теплого периода года

Климатические параметры	Значение
Барометрическое давление, гПа	1002
Температура воздуха, °С, обеспеченностью 0,95	24
Температура воздуха, °С, обеспеченностью 0,98	28
Средняя максимальная температура воздуха наиболее теплого месяца, °С	25,1
Абсолютная максимальная температура воздуха, °С	39
Средняя суточная амплитуда температуры воздуха наиболее теплого месяца, °С	9,9
Средняя месячная относительная влажность воздуха наиболее теплого месяца, %	69
Средняя месячная относительная влажность воздуха в 15 ч. наиболее теплого месяца, %	56
Количество осадков за апрель - октябрь, мм	368
Суточный максимум осадков, мм	75
Преобладающее направление ветра за июнь-август	С, 3
Минимальная из средних скоростей ветра по румбам за июль, м/с	0

Оценка параметров климата поселения выполнена по данным СП 131.13330.2012 «Строительная климатология» для близлежащего населенного пункта (г. Казань).

Среднегодовая температура воздуха составляет 3,9 °С.

Среднегодовое количество осадков – 484,5 мм.

На территории поселения преобладают ветры южного направления.

Среднегодовая скорость ветра составляет 3,7 м/сек.

#### 7.1.6. Инженерно-геологические условия

К опасным физико-геологическим процессам, представленным на территории поселения, относятся:

- эрозионные процессы (овраги, промоины) – свойственны склонам водотоков;
- склоновые процессы (обвалы, осыпи, оползни) – развиты незначительно.

Специфические грунты на территории поселения не представлены.

#### 7.1.7. Ландшафт, почвенный покров, растительность

Территория поселения располагается в пределах Среднесвияжского возвышенного ландшафтного района.

К характерным типам почв относятся:

- серые лесные почвы;
- лугово-черноземные засоленные почвы;
- аллювиальные дерново-насыщенные карбонатные почвы.

Растительный покров представлен лесами, лугами, кустарниковыми зарослями и сельскохозяйственными угодьями.

#### 7.2. Оценка состояния окружающей среды

##### 7.2.1. Состояние атмосферного воздуха

Основными источниками загрязнения атмосферного воздуха являются:

- функционирующие сельскохозяйственные предприятия (фермы крупного рогатого скота);
  - машинно-тракторные парки;
  - зернотoki;
  - автомобильный транспорт.
- Лабораторные анализы проб воздуха в поселении не проводятся.

### 7.2.2. Состояние водных ресурсов

Источниками загрязнения водных объектов являются:

- сбросы неочищенных поверхностных сточных вод с территорий сельскохозяйственных предприятий;
- сбросы неочищенных поверхностных сточных вод с территорий населенных пунктов.

К загрязнению водных ресурсов также приводит несоблюдение режима водоохраных зон и прибрежных защитных полос поверхностных водных объектов, связанное с отсутствием закрепленных на местности их границ.

Отрицательным фактом является расположение части кладбища к югу от д. Верхнее Балтаево в водоохранной зоне поверхностных водных объектов.

Негативным фактом также является расположение водозаборных скважин и родников в пределах санитарно-защитной зоны.

В настоящее время в поселении имеет место отсутствие систем централизованного водоотведения.

Мониторинг загрязнения водных ресурсов в поселении не проводится.

### 7.2.3. Состояние почвенного покрова и земельных ресурсов

Для территории сельского поселения характерны высокая степень распаханности сельскохозяйственных угодий, расчлененность овражно-балочной сетью, низкая облесенность пашни. Следствием являются развитые эрозионные процессы, деградация почв.

На территории поселения проводятся противозерозионные мероприятия, включающие создание защитных лесонасаждений, организацию почвозащитных севооборотов, осуществление перевода деградированной пашни в естественные кормовые угодья.

Негативное влияние на состояние земель оказывает их техногенное загрязнение: засоление, загрязнение пестицидами, сточными водами, отходами производства и потребления.

На территории поселения исследования проб почв не проводятся.

### 7.2.4. Отходы производства и потребления, биологические отходы

Источниками биологических отходов являются:

- сибиреязвенные скотомогильники;
- биотермические ямы;
- кладбища.

Их негативному воздействию подвержены незначительные территории населенных пунктов.

Возникновение отходов животноводства связано с деятельностью функционирующих объектов животноводства. Утилизация объектов животноводства имеет недостаточное развитие в связи с отсутствием навозохранилищ и необустроенностью временных накопителей навоза. Складирование навоза



осуществляется вблизи животноводческих ферм, представляя опасность загрязнения земельных и водных ресурсов.

Появление коммунальных отходов характерно для территорий населенных пунктов.

Санитарная очистка территории поселения не соответствует требуемому уровню в связи с недостаточной обеспеченностью населенных пунктов контейнерными площадками.

#### 7.2.5. Физические факторы воздействия

К физическим факторам воздействия на население относятся электромагнитное излучение, акустическое и радиационное воздействие.

Источниками электромагнитного излучения, представленными в поселении, являются линии электропередачи, электрическая подстанция, объекты связи. Уровень электромагнитного поля меньше предельно допустимого и не представляет опасности для населения.

К источникам негативного акустического воздействия относятся:

– функционирующие сельскохозяйственные предприятия (фермы крупного рогатого скота);

– зернотоки;

– автомобильный транспорт.

Радиационная обстановка сельского поселения определяется преимущественно естественным радиационным фоном.

#### 7.2.6. Состояние зеленых насаждений

К озелененным территориям, представленным на территории поселения, относятся:

– леса;

– самосевные древесные и кустарниковые насаждения, характерные для пойм рек и ручьев;

– озеленение специального назначения (территории кладбищ);

– озеленение ограниченного пользования (озелененные территории образовательных объектов);

Озелененные территории общего пользования в поселении отсутствуют.

Общая площадь озелененных территорий сельского поселения составляет 837,017 га (13,75 % от общей площади поселения).

Согласно СП 42.13330.2011 Актуализированная редакция СНиП 2.07.01-89\* «Градостроительство. Планировка и застройка городских и сельских поселений» минимально допустимый показатель обеспеченности населения озелененными территориями общего пользования составляет 12 кв. м на человека. Таким образом, рекомендуемая площадь указанных территорий составляет 1,09 га.

В целом экологическая ситуация на территории Среднебалтаевского сельского поселения является благоприятной.

#### 7.3. Мероприятия по оптимизации экологической ситуации

Для улучшения экологической ситуации в поселении генеральным планом рекомендуется проведение комплекса организационных мероприятий по следующим направлениям:

– локализация источников загрязнения окружающей среды;

– охрана воздушного бассейна;

– охрана и рациональное использование водных ресурсов;

– охрана земельного фонда и инженерная защита территории поселения;

- развитие системы обращения с отходами;
- защита населения от физических факторов воздействия;
- развитие системы озеленения.

В отношении Среднебалтаевского сельского поселения актуальны следующие мероприятия:

- приведение скотомогильников в соответствие Ветеринарно-санитарным правилам сбора, утилизации и уничтожения биологических отходов;
- осуществление контроля над состоянием микробиологических показателей на территориях санитарно-защитных зон скотомогильников, в том числе организацию лабораторного контроля почв и грунтовых вод;
- разработка проектов санитарно-защитных зон скотомогильников, расположенных вблизи существующей или предполагаемой жилой застройки, для определения возможности сокращения размера санитарно-защитных зон;
- разработка проекта санитарно-защитной зоны биотермической ямы к востоку от д. Верхнее Балтаево для определения возможности сокращения размера ее санитарно-защитной зоны с целью предотвращения негативного воздействия на близлежащую ферму крупного рогатого скота;
- уменьшение мощности и сокращение территории фермы крупного рогатого скота к северу от д. Малый Бакрче, фермы крупного рогатого скота к северо-востоку от д. Верхнее Балтаево, фермы крупного рогатого скота к югу от д. Нижнее Балтаево, фермы крупного рогатого скота к юго-востоку от д. Шемяково с последующим возможным изменением класса опасности и уменьшением размера санитарно-защитной зоны;
- сокращение территорий и возможное выведение из эксплуатации части сооружений машинно-тракторного парка к югу от с. Среднее Балтаево;
- разработка проектов санитарно-защитных зон функционирующих предприятий (фермы крупного рогатого скота);
- выполнение предприятиями мероприятий по сокращению выбросов (в том числе оснащение пыле-, газоочистными установками);
- внедрение замкнутого или оборотного водоснабжения на предприятиях;
- максимальное озеленение территорий санитарно-защитных зон пыле-, газоустойчивыми породами зеленых насаждений;
- улучшение качества дорожного покрытия автомобильных дорог;
- проведение мониторинговых исследований состояния атмосферы в зонах действия загрязнителей;
- перевод автотранспортных средств на экологически чистые виды моторного топлива, либо внедрение катализаторов и нейтрализаторов для очистки выбросов от автотранспорта, использующего традиционные виды топлива;
- реконструкция существующих водопроводных сетей, имеющих высокую степень физического износа;
- обеспечение населенных пунктов сетями ливневой и хозяйственно-бытовой канализации с последующей очисткой сточных вод до установленных нормативов;
- первоочередное канализование жилой застройки, расположенной в водоохраных зонах поверхностных водных объектов, строительство очистных сооружений;
- организация и развитие сети мониторинга технического состояния сетей водоснабжения предприятий и населенных пунктов, гидромониторинга поверхностных водных объектов;
- соблюдение особого правового режима использования земельных участков и иных объектов недвижимости, расположенных в границах водоохраных зон, прибрежных защитных полос и береговых полос поверхностных водных объектов и зон санитарной охраны источников водоснабжения;
- строительство локальных очистных сооружений для функционирующих сельскохозяйственных предприятий (фермы крупного рогатого скота);

- обеспечение безопасного состояния и эксплуатации водохозяйственных систем, предотвращение негативного воздействия сточных вод на водные объекты (в том числе внедрение передовых технологий очистки сточных вод, обезвреживания и утилизации осадков с очистных сооружений);
- оборудование объектов, расположенных в водоохраных зонах поверхностных водных объектов, сооружениями, обеспечивающими охрану водотоков и водоемов от загрязнения, заиления, засорения и истощения вод;
- запрещение применения пестицидов и агрохимикатов в пределах водоохраных зон поверхностных водных объектов;
- улучшение качества питьевой воды (обеспечение водозаборных сооружений станциями водоподготовки, системами обезжелезивания и умягчения воды);
- благоустройство родников;
- оформление лицензий на право пользования недрами с целью добычи подземных вод;
- установление границ зон санитарной охраны источников водоснабжения, водоохраных зон и прибрежных защитных полос поверхностных водных объектов, закрепление их границ на местности специальными информационными знаками;
- закрытие части кладбища к югу от д. Верхнее Балтаево в связи с расположением в водоохранной зоне поверхностных водных объектов;
- исключение использования подземных вод источников водоснабжения, расположенных в санитарно-защитных зонах, с целью питьевого водоснабжения;
- восстановление плодородия почв путем внедрения высокоэффективных технологий возделывания сельскохозяйственных культур;
- инвентаризация и агрохимическое обследование земель;
- внедрение адаптивной эколого-ландшафтной системы земледелия;
- внедрение ресурсосберегающих и экологически безопасных технологий обработки почвы для снижения объема применяемых агрохимикатов;
- применение биологических средств защиты растений;
- внедрение адаптивной эколого-ландшафтной системы земледелия;
- рекультивация земель, нарушенных в процессе строительства, прокладки линейных сооружений;
- проведение противозерозионных мероприятий: увеличение площади пастбищ и сенокосов, увеличение площади защитных насаждений, противозерозионная обработка почв, организация поверхностного стока дождевых и талых вод;
- уменьшение снегозаносимости автомобильных дорог;
- обеспечение территорий населенных пунктов контейнерными площадками и контейнерами для сбора коммунальных отходов;
- организация селективного сбора отходов, внедрение новейших технологий переработки и утилизации отходов;
- проведение обследований почвенного покрова на наличие в нем токсичных веществ и соединений, а также радиоактивности при проектировании малоэтажной застройки, предусматривающей выращивание сельскохозяйственной продукции;
- осуществление отвода участков под жилую застройку в зонах с зафиксированным или потенциальным загрязнением почвенного покрова только при заключении об экологической безопасности почв или при наличии программы по ее рекультивации;
- организация мест временного складирования отходов животноводства, обустроенных в соответствии с требованиями природоохранного и санитарно-эпидемиологического законодательства;
- оснащение животноводческих ферм биогазовыми установками для утилизации биологических отходов;
- мероприятия по утилизации отходов животноводства с применением вермикомпостирования, грибковых ускорителей ферментации и др.;
- организация вывоза твердых коммунальных отходов на существующий полигон твердых коммунальных отходов пгт Апастово с последующей транспортировкой на

межмуниципальный отраслевой комплекс в Верхнеуслонском муниципальном районе (в соответствии с Территориальной схемой в области обращения с отходами, в том числе с твердыми коммунальными отходами, Республики Татарстан);

- проведение шумозащитных мероприятий на территории населенных пунктов (устройство акустических экранов, создание шумозащитных полос зеленых насаждений вдоль автомобильных дорог, использование в первом эшелоне зданий нежилого назначения, звукоизоляцию окон);

- организация защитного озеленения вдоль автомобильных дорог;

- организация озеленения общего пользования на территориях населенных пунктов;

- внедрение и применение принципов «зеленых» стандартов при проектировании, строительстве и эксплуатации объектов недвижимости и организации благоустройства территории сельского поселения;

- разработка проектов санитарно-защитных зон источников электромагнитного излучения радиочастотного диапазона;

- соблюдение режима охранных зон инженерных коммуникаций;

- проведение мероприятий по охране растительного и животного мира (в том числе мероприятия по сохранению среды обитания животных, путей их миграции, доступа в нерестилища рыб; применение конструктивных решений, предотвращающих попадание животных под транспортные средства, попадание рыб и других водных биологических ресурсов в водозаборные сооружения и пр.).

## 8. ПЕРЕЧЕНЬ И ХАРАКТЕРИСТИКА ОСНОВНЫХ ФАКТОРОВ РИСКА ВОЗНИКНОВЕНИЯ ЧРЕЗВЫЧАЙНЫХ СИТУАЦИЙ ПРИРОДНОГО И ТЕХНОГЕННОГО ХАРАКТЕРА

8.1. Перечень возможных источников чрезвычайных ситуаций природного характера, которые могут оказывать воздействие на территорию поселения

Опасные геологические процессы

### 1. Оползни

Поражающие факторы – смещение (движение) горных пород, подмыв склона, переувлажнение, сейсмические толчки, механическое давление смещенных масс, удар.

Последствия – незначительные повреждения сооружений, редкие разрушения инженерных коммуникаций.

Меры по снижению риска – организация стока поверхностных вод в зоне оползней и прилегающих к ней территорий, дренирование подземных вод, уменьшение внешних нагрузок, ограждение откосов и защита их от подмыва и размыва, строительство подпорных стенок, организация зеленых насаждений по верху откоса.

Возможное возникновение оползней на территории Среднебалтаевского сельского поселения приурочено к склонам долин р. Була и р. Черемшан.

Согласно СНИП 22-01-95 «Геофизика опасных природных воздействий» категория опасности возникновения оползней на территории поселения оценивается как «умеренно опасная».

### 2. Землетрясения

Поражающие факторы – внезапные смещения и разрывы в земной коре, обрушение подземных карстовых пустот.

Последствия – разрушения зданий и сооружений, разжижение и оседание грунтов, возникновение оползней, разрушение плотин и возникновение цунами.

Меры по снижению риска – ограничение строительства на подверженных землетрясениям территориях, укрепление сооружений, проведение сейсмического мониторинга.

Согласно картам сейсмического районирования территории Российской Федерации и СП 14.13330.2014 «Строительство в сейсмических районах» территория Среднебалтаевского сельского поселения относится к 6-балльной зоне (карта В).

Согласно СНИП 22-01-95 «Геофизика опасных природных воздействий» категория опасности возникновения землетрясений на территории поселения оценивается как «опасная».

### 3. Абразия, переработка берегов водохранилищ

Поражающие факторы – удары волн и прибоя о берега водных объектов, выветривание, размывание грунтов.

Последствия – размыв берегов, необратимое изъятие из сельскохозяйственного землепользования прибрежных территорий, разрушения зданий и сооружений.

Меры по снижению риска – строительство защитных сооружений (волнобойных стенок, бунов, волноломов), закрепление участков берегов железобетонными плитами и тюфяками, обвалование, намыв отмелей и уположивание подводного склона, организация влаголюбивых зеленых насаждений в прибрежной зоне.

Для территории Среднебалтаевского сельского поселения наличие риска возникновения абразии и переработки берегов водохранилищ не характерно.

### 4. Карст

Поражающие факторы – растворение горных пород, разрушение структуры пород, перемещение (вымывание) частиц породы, деформация земной поверхности.

Последствия – деформация промышленных и гражданских сооружений, перерывы в работе промышленных объектов, временный выход территории из эксплуатации.

Меры по снижению риска – организация стока поверхностных вод, дренирование подземных вод, уменьшение внешних нагрузок, защита оснований зданий и сооружений.

Для территории Среднебалтаевского сельского поселения наличие риска возникновения карста не характерно.

#### 5. Суффозия

Поражающие факторы – проседание вышележащих грунтов, смещение горных пород, деформация земной поверхности.

Последствия – ослабление оснований сооружений и их деформация и разрушение, перерывы в работе промышленных объектов, временный выход территории из эксплуатации.

Меры по снижению риска – организация стока поверхностных вод, дренирование подземных вод, сооружение противофильтрационных защитных завес, уничтожение полостей силикатизацией, цементацией и пр.

Для территории Среднебалтаевского сельского поселения наличие риска возникновения суффозии не характерно.

#### 6. Просадочность лессовых пород

Поражающие факторы – деформация земной поверхности, деформация грунтов.

Последствия – ослабление оснований сооружений и их деформация и разрушение, перерывы в работе промышленных объектов, временный выход территории из эксплуатации.

Меры по снижению риска – организация стока поверхностных вод; дренирование подземных вод; устранение просадочных свойств грунтов путем трамбования, вибрации, замачивания; силикатизация, пропитка цементным раствором; конструктивное усиление зданий.

Для территории Среднебалтаевского сельского поселения наличие риска возникновения просадочности лессовых пород не характерно.

#### 7. Эрозия плоскостная и овражная

Поражающие факторы – размывание грунтов, образование промоин и оврагов.

Последствия – уничтожение плодородного слоя почвы; заиление рек и водоемов; заиление оросительных и дренажных систем; разрушение зданий и сооружений; размыв дорог.

Меры по снижению риска – организация стока поверхностных вод, создание защитных лесополос, укрепление склонов оврагов растительностью, замыв и засыпка оврагов.

Возникновение эрозионных процессов на территории Среднебалтаевского сельского поселения приурочено к территориям сельскохозяйственных угодий.

Согласно СНиП 22-01-95 «Геофизика опасных природных воздействий» категория опасности возникновения плоскостной и овражной эрозии на территории поселения оценивается как «умеренно опасная».

#### 8. Пучение

Поражающие факторы – льдообразование, механические изменения объема грунта.

Последствия – повреждение оснований зданий и сооружений, разрушение инженерных коммуникаций.

Меры по снижению риска – заглубление оснований зданий и сооружений ниже глубины промерзания грунта, организация стока поверхностных вод, применение защитных устройств (подложек, решеток) при строительстве дорог.

Согласно СНиП 22-01-95 «Геофизика опасных природных воздействий» категория опасности возникновения пучения на территории поселения оценивается как «умеренно опасная».

Опасные гидрологические явления и процессы

#### 1. Подтопление

Поражающие факторы – повышение уровня грунтовых вод, гидродинамическое давление потока грунтовых вод, загрязнение (засоление) почв и грунтов, коррозия подземных металлических конструкций.

Последствия – затопление подвалов зданий и подземных коммуникаций, аварии на инженерных коммуникациях, просадка и набухание частей зданий и сооружений, оползни.

Меры по снижению риска – организация стока поверхностных вод, дренирование подземных вод.

Согласно СНиП 22-01-95 «Геофизика опасных природных воздействий» категория опасности возникновения подтопления на территории поселения оценивается как «умеренно опасная».

Согласно перечню населенных пунктов Республики Татарстан, попадающих в зоны возможного затопления (подтопления) в паводковый период, утвержденному Распоряжением Кабинета Министров Республики Татарстан № 1001-р от 27.04.2018 г., в Среднебалтаевском сельском поселении такие населенные пункты отсутствуют.

#### 2. Наводнения (затопление)

Поражающие факторы – поток (течение) воды, загрязнение гидросферы, почв, грунтов.

Последствия – подтопления, затопления, размыв почвы, возникновение текучего состояния почвы, разрушение построек, затруднения в работе транспорта и проведении наружных работ, аварии на инженерных коммуникациях, дорожно-транспортные происшествия.

Меры по снижению риска – организация инженерной защиты территорий, зданий и сооружений; размещение объектов вне территорий, подверженных действию гидродинамических факторов; недопущение размещения потенциальных источников загрязнения на территориях, подверженных подтоплению и затоплению; устройство защитных гидротехнических сооружений по берегам водотоков и водоемов.

Согласно перечню населенных пунктов Республики Татарстан, попадающих в зоны возможного затопления (подтопления) в паводковый период, утвержденному Распоряжением Кабинета Министров Республики Татарстан № 1001-р от 27.04.2018 г., в Среднебалтаевском сельском поселении такие населенные пункты отсутствуют.

#### 3. Эрозия речная

Поражающие факторы – гидродинамическое давление потока воды, деформация речного русла.

Последствия – разрушение дорог, коммунальных систем, зданий и сооружений; необратимое изъятие из сельскохозяйственного землепользования прибрежных территорий; потеря леса.

Меры по снижению риска – строительство берегоукрепительных сооружений, организация регуляционных мероприятий на реках (организация русла реки), уменьшение продольных уклонов дна реки с помощью системы барражей, организация влаголюбивых зеленых насаждений в прибрежной зоне.

Возникновение речной эрозии на территории Среднебалтаевского сельского поселения приурочено к водотокам и их долинам.

Согласно СНиП 22-01-95 «Геофизика опасных природных воздействий» категория опасности возникновения речной эрозии на территории поселения оценивается как «умеренно опасная».

Опасные метеорологические явления и процессы

#### 1. Сильный ветер, ураганы, смерчи

Поражающие факторы – ветровой поток, ветровая нагрузка, аэродинамическое давление, сильное разряжение воздуха.

Последствия – повреждение либо разрушение зданий и сооружений, затруднения в работе транспорта и проведении наружных работ, аварии на инженерных коммуникациях, дорожно-транспортные происшествия, угроза жизни и здоровью населения.

Меры по снижению риска – ограничение размещения опасных производств, демонтаж устаревших или непрочных зданий и сооружений, вырубка поврежденных и старых деревьев, своевременное прогнозирование и принятие мер по предупреждению населения и подготовке персонала спасательных служб к действиям в условиях чрезвычайной ситуации.

Согласно СНиП 22-01-95 «Геофизика опасных природных воздействий» категория опасности возникновения ураганов и смерчей на территории поселения оценивается как «умеренно опасная».

#### 2. Сильные осадки

Поражающие факторы – поток (течение) воды, затопление территории, снеговая нагрузка, ветровая нагрузка, снежные заносы, гололедная нагрузка, удар.

Последствия – наводнения, повреждение либо разрушение зданий и сооружений, затруднения в работе транспорта и проведении наружных работ, аварии на инженерных коммуникациях, дорожно-транспортные происшествия, угроза жизни и здоровью населения.

Меры по снижению риска – организация инженерной защиты территорий, зданий и сооружений, своевременное прогнозирование и принятие мер по предупреждению населения и подготовке персонала спасательных служб к действиям в условиях чрезвычайной ситуации.

#### Природные пожары

Поражающие факторы – пламя, нагрев тепловым потоком, тепловой удар, помутнение воздуха, загрязнение атмосферы, почвы, грунтов, гидросферы.

Последствия – задымление, выгорание леса, угроза жизни и здоровью населения, повреждение построек, затруднения в работе транспорта и проведении наружных работ, дорожно-транспортные происшествия.

Меры по снижению риска – устройство противопожарных разрывов, оптимизация дислокации подразделений пожарной охраны, вырубка поврежденных вредителями и пожарами деревьев.

Возможное возникновение природных (лесных) пожаров на территории Среднебалтаевского сельского поселения приурочено к крупным лесным массивам в северной части. Возникновение степных и ландшафтных природных пожаров не характерно.

Согласно Постановлению Кабинета Министров Республики Татарстан от 24.03.2016 г. № 163 «О внесении изменений в Постановление Кабинета Министров Республики Татарстан от 12.04.2014 г. № 236 «О мероприятиях, направленных на обеспечение пожарной безопасности в Республике Татарстан» населенные пункты и иные территории и объекты Среднебалтаевского сельского поселения не входят в перечень территорий и объектов (населенных пунктов; садоводческих, огороднических и дачных некоммерческих объединений граждан; организаций организующих отдых детей и их оздоровление; объектов экономики; оздоровительных организаций) Республики Татарстан, подверженных угрозе лесных пожаров.

Границы территорий, подверженных риску возникновения чрезвычайных ситуаций природного характера, нормативными правовыми актами органов государственной власти Республики Татарстан не установлены.



В сведениях, предоставленных Министерством по делам гражданской обороны и чрезвычайным ситуациям Республики Татарстан (Письмо № 3428/Т-3-1-7 от 18.04.2018 г.), информация о границах территорий, подверженных риску возникновения чрезвычайных ситуаций природного характера, отсутствует.

Кроме того, согласно Постановлению Правительства Российской Федерации от 18.04.2014 г. № 360 «Об определении границ зон затопления, подтопления» зоны затопления, подтопления считаются определенными с даты внесения в Единый государственный реестр недвижимости сведений об их границах. Сведения о границах зон затопления, подтопления в отношении территории Среднебалтаевского сельского поселения в Едином государственном реестре недвижимости отсутствуют.

## 8.2. Перечень источников чрезвычайных ситуаций техногенного характера на территории поселения, а также вблизи территории поселения

### Химически опасные объекты

Следствием наличия на территории химически опасных объектов являются возможные аварии с угрозой выброса аварийно-химически опасных веществ.

Поражающие факторы – пролив или выброс опасных химических веществ.

Последствия – гибель или химическое заражение людей, сельскохозяйственных животных и растений; химическое заражение продовольствия, пищевого сырья и кормов; химическое заражение окружающей природной среды.

Меры по снижению риска – мониторинг состояния предприятий химической промышленности, повышение технологической безопасности производственных процессов и эксплуатационной надежности оборудования таких предприятий; прогнозирование возможности возникновения химических аварий; размещение под хранилищами с химически опасными веществами аварийных резервуаров, ловушек, ниш.

На территории Среднебалтаевского сельского поселения химически опасные объекты не представлены.

### Пожаровзрывоопасные объекты

Следствием наличия на территории пожаровзрывоопасных объектов являются возможные пожары и взрывы.

Поражающие факторы – пламя, искры, взрыв, ударная волна, нагретый воздух, токсичные продукты, дым.

Последствия – гибель либо нанесение вреда здоровью людей; разрушение или повреждение зданий и сооружений; нанесение ущерба народному хозяйству, окружающей природной среде.

Меры по снижению риска – соблюдение порядка эксплуатации электроприборов и электросетей; противопожарный инструктаж работников предприятий, относящихся к пожаровзрывоопасным объектам; организация добровольной пожарной охраны; применение негорючих веществ и материалов; соблюдение противопожарных правил и норм.

К пожаровзрывоопасным объектам, представленным на территории Среднебалтаевского сельского поселения, относятся:

– трубопроводы, транспортирующие нефть (потенциально опасное вещество: нефть; границы поражающего воздействия не установлены).

### Радиационно-опасные объекты

Следствием наличия на территории радиационно-опасных объектов являются возможные аварии с угрозой выброса радиоактивных веществ.

Поражающие факторы – выход или выброс радиоактивных веществ и (или) ионизирующих излучений.

Последствия – облучение ионизирующим излучением или радиоактивное загрязнение людей, сельскохозяйственных животных и растений, объектов народного хозяйства, а также окружающей природной среды.

Меры по снижению риска – осуществление дозиметрического и радиометрического контроля, проведение йодной профилактики среди населения, дезактивация загрязненной местности.

На территории Среднебалтаевского сельского поселения радиационно-опасные объекты не представлены.

#### Гидродинамически опасные объекты

Следствием наличия на территории гидродинамически опасных объектов являются возможные аварии, связанные с разрушением сооружений напорного фронта гидротехнических сооружений, образованием волны прорыва и зоны катастрофического затопления, а также заражением токсическими веществами при разрушении обвалования шламохранилищ.

Поражающие факторы – волна прорыва, водный поток.

Последствия – катастрофическое затопление; гибель людей, сельскохозяйственных животных и растений; разрушение или повреждение зданий и сооружений; нарушение производственного или транспортного процесса; нанесение ущерба окружающей природной среде.

Меры по снижению риска – ограничение строительства жилых зданий и объектов экономики на территории, подверженной воздействию возможной волны прорыва; обвалование; дренирование подземных вод; проведение берегоукрепительных работ; насаждение низкоствольных лесов, способных уменьшить скорость волны прорыва.

На территории Среднебалтаевского сельского поселения гидродинамически опасные объекты не представлены.

#### Опасные происшествия на транспорте при перевозке опасных грузов

К опасным происшествиям на транспорте при перевозке опасных грузов относятся:

##### 1. Возможные аварии на автомобильном транспорте при перевозке опасных грузов

Поражающие факторы – удар, возгорание транспортного средства; возгорание перевозимого пожароопасного груза; взрыв и возгорание перевозимого взрывоопасного груза; разлив (разлет, испарение) перевозимого опасного химического груза.

Последствия – травматизм и гибель людей, пожары, загрязнение окружающей среды, ущерб транспортным средствам, уничтожение перевозимых грузов.

Меры по снижению риска – соблюдение требований нормативных документов в области перевозки опасных грузов, применение систем информирования об опасном грузе (информационных таблиц, аварийных и информационных карточек), ограничение скорости движения автотранспортных средств с учетом дорожных условий, применение специально оборудованных транспортных средств, применение специально оборудованной тары для перевозки грузов.

Для территории Среднебалтаевского сельского поселения характерно возможное возникновение аварий на автомобильном транспорте при перевозке опасных грузов в связи с прохождением транзитных автомобильных дорог «Каратун – Черемшан – Большое Подберезье» и «Среднее Балтаево – Кзыл-Тау – Кукшум» (потенциально опасные вещества: продукты нефтепереработки, аммиак, сжиженный газ, кислоты и пр.; границы поражающего воздействия не установлены).

##### 2. Возможные аварии на железнодорожном транспорте при перевозке опасных грузов

Поражающие факторы – удар, возгорание транспортного средства; возгорание перевозимого пожароопасного груза; взрыв и возгорание перевозимого взрывоопасного груза; разлив (разлет, испарение) перевозимого опасного химического груза.

Последствия – травматизм и гибель людей, пожары, загрязнение окружающей среды, ущерб транспортным средствам, разрушение железнодорожного пути, уничтожение перевозимых грузов.

Меры по снижению риска – соблюдение требований нормативных документов в области перевозки опасных грузов, применение систем информирования об опасном грузе, применение специализированных вагонов и контейнеров, специальная подготовка и упаковка грузов, сопровождение и охрана грузов в пути следования соответствующими специалистами.

Для территории Среднебалтаевского сельского поселения возможное возникновение аварий на железнодорожном транспорте при перевозке опасных грузов не характерно.

### 3. Возможные аварии на водном транспорте при перевозке опасных грузов

Поражающие факторы – удар, возгорание транспортного средства; возгорание перевозимого пожароопасного груза; взрыв и возгорание перевозимого взрывоопасного груза; разлив (разлет, испарение) перевозимого опасного химического груза.

Последствия – травматизм и гибель людей и животных, пожары, загрязнение окружающей среды, ущерб транспортным средствам и гидротехническим объектам, уничтожение перевозимых грузов.

Меры по снижению риска – соблюдение требований нормативных документов в области перевозки опасных грузов, применение систем информирования об опасном грузе, применение специально оборудованной тары для перевозки грузов.

Для территории Среднебалтаевского сельского поселения возможное возникновение аварий на водном транспорте при перевозке опасных грузов не характерно.

### 4. Возможные аварии на трубопроводном транспорте при транспортировке опасных веществ

Поражающие факторы – выброс или разлив под давлением опасных химических или взрывоопасных веществ, взрыв.

Последствия – травматизм и гибель людей и животных, загрязнение окружающей среды, нанесение вреда экономике.

Меры по снижению риска – своевременный ремонт, реконструкция и техническое обслуживание физически изношенных либо морально устаревших участков трубопроводов, организация системы мониторинга состояния трубопроводов, использование технологических методов эксплуатации трубопроводов, применение эффективных способов защиты трубопроводов от коррозии.

Для территории Среднебалтаевского сельского поселения характерно возможное возникновение аварий на трубопроводном транспорте при транспортировке опасных веществ в связи с прохождением по территории поселения магистральных трубопроводов (потенциально опасные вещества: нефть; границы поражающего воздействия не установлены).

Границы территорий, подверженных риску возникновения чрезвычайных ситуаций техногенного характера, нормативными правовыми актами органов государственной власти Республики Татарстан не установлены.

В сведениях, предоставленных Министерством по делам гражданской обороны и чрезвычайным ситуациям Республики Татарстан (Письмо № 3428/Т-3-1-7 от 18.04.2018 г.), информация о границах территорий, подверженных риску возникновения чрезвычайных ситуаций техногенного характера, отсутствует.

### 8.3. Перечень возможных источников чрезвычайных ситуаций биолого-социального характера на территории поселения

#### Биологически-опасные объекты

Поражающие факторы – распространение опасных биологических веществ.

Последствия – биологическое заражение или гибель людей, сельскохозяйственных животных и растений; биологическое заражение окружающей природной среды.

Меры по снижению риска – соблюдение санитарно-гигиенических и санитарно-эпидемиологических правил, технологических и организационно-технических требований; мониторинг состояния предприятий фармацевтической и микробиологической промышленности, повышение технологической безопасности производственных процессов и эксплуатационной надежности оборудования таких предприятий.

К биологически-опасным объектам, представленным на территории Среднебалтаевского сельского поселения, относятся:

- биотермическая яма к северо-востоку от д. Верхнее Балтаево;
- биотермическая яма к востоку от д. Верхнее Балтаево;
- биотермическая яма к юго-западу от д. Шемяково;
- сибиреязвенный скотомогильник к югу от д. Верхнее Балтаево;
- сибиреязвенный скотомогильник к северу от д. Нижнее Балтаево;
- сибиреязвенный скотомогильник к северу от с. Среднее Балтаево.

#### Природные очаги инфекционных болезней

Поражающие факторы – инфекционная болезнь (патогенные микроорганизмы).

Последствия – эпидемии, эпизоотии, эпифитотии.

Меры по снижению риска – карантин, обсервация, изоляция инфекционных больных, проведение санитарного и эпидемиологического надзора, организация санитарной охраны территории, проведение противоэпизоотических мероприятий, организация ветеринарно-санитарного надзора.

Природные очаги инфекционных болезней на территории поселения отсутствуют.

Границы территорий, подверженных риску возникновения чрезвычайных ситуаций биолого-социального характера, нормативными правовыми актами органов государственной власти Республики Татарстан не установлены.

В сведениях, предоставленных Министерством по делам гражданской обороны и чрезвычайным ситуациям Республики Татарстан (Письмо № 3428/Т-3-1-7 от 18.04.2018 г.), информация о границах территорий, подверженных риску возникновения чрезвычайных ситуаций биолого-социального характера, отсутствует.

### 8.4. Перечень мероприятий по обеспечению пожарной безопасности

Сведения о состоянии системы обеспечения пожарной безопасности, в том числе о расположении объектов обеспечения пожарной безопасности, приведены в подразделе 2.9.9 «Пожарная безопасность» раздела 2.9 «Инженерная инфраструктура и коммунальное обслуживание» части 2 «Анализ современного состояния и использования территории поселения. Обоснование мероприятий генерального плана» настоящего тома.

К мероприятиям по обеспечению пожарной безопасности, актуальным для территории Среднебалтаевского сельского поселения, следует отнести:

- применение объемно-планировочных решений и средств, обеспечивающих ограничение распространения пожара за пределы очага;

- устройство эвакуационных путей, систем обнаружения пожара (установок и систем пожарной сигнализации);
- применение основных строительных конструкций с пределами огнестойкости и классами пожарной опасности, соответствующими требуемой степени огнестойкости и классу конструктивной пожарной опасности зданий и сооружений;
- применение огнезащитных составов (в том числе антипиренов и огнезащитных красок) и строительных материалов для повышения пределов огнестойкости строительных конструкций;
- устройство на технологическом оборудовании систем противовзрывной защиты;
- применение автоматических и (или) автономных установок пожаротушения;
- организация деятельности подразделений пожарной охраны;
- обеспечение беспрепятственного проезда пожарной техники к месту пожара;
- обеспечение связи и оповещения населения о пожаре;
- организацию обучения населения мерам пожарной безопасности и пропаганду в области пожарной безопасности.

## 9.ОСНОВНЫЕ ТЕХНИКО-ЭКОНОМИЧЕСКИЕ ПОКАЗАТЕЛИ

Таблица 17

№ п/п	Наименование показателя	Единица измерения	Существующее положение	Расчетный срок
1	Площадь сельского поселения	га	6085,273	6085,273
2	Площадь территорий населенных пунктов	га	314,915	308,961
	в том числе:			
	с. Среднее Балтаево	га	135,046	133,202
	д. Верхнее Балтаево	га	54,975	54,975
	д. Малый Бакрче	га	29,713	29,713
	д. Нижнее Балтаево	га	33,115	29,004
	д. Шемяково	га	62,067	62,067
3	Численность постоянного населения	чел.	910	940 *
4	Объем жилищного фонда	тыс. кв. м	33,5	34,35 *
5	Баланс территорий **			
	территории застройки индивидуальными жилыми домами	га / %	214,585 / 3,53	216,29 / 3,55
	территории объектов социального, общественного и делового назначения	га / %	13,864 / 0,23	13,864 / 0,23
	территории садоводческих, огороднических или дачных некоммерческих объединений граждан	га / %	2,981 / 0,05	2,981 / 0,05
	территории сельскохозяйственных предприятий и объектов обеспечения сельского хозяйства	га / %	68,21 / 1,12	67,994 / 1,12
	территории объектов инженерной инфраструктуры и коммунального обслуживания	га / %	1,694 / 0,03	1,694 / 0,03
	территории объектов транспортной инфраструктуры	га / %	27,555 / 0,45	32,958 / 0,54
	территории специального назначения	га / %	0,237 / 0,0	0,237 / 0,0
	территории кладбищ	га / %	19,815 / 0,33	21,72 / 0,36
	озелененные территории населенных пунктов	га / %	46,592 / 0,77	68,984 / 1,13
	сельскохозяйственные угодья:			
	пашни	га / %	4838,905 / 79,52	4832,392 / 79,41
	пастбища, сенокосы, залежи	га / %	13,013 / 0,21	13,013 / 0,21
	леса, иная растительность:			
	леса	га / %	729,946 / 12,0	729,745 / 11,99
	кустарниковая	га / %	60,479 / 0,99	60,815 / 1,0

	растительность			
	акватории:			
	поверхностные водные объекты	га / %	22,622 / 0,37	22,585 / 0,37
	прочие территории населенных пунктов	га / %	24,774 / 0,41	0,0 / 0,0

\* указаны ориентировочные значения с учетом возможного увеличения площадей территорий жилой застройки

\*\* в расчете баланса территорий в существующем положении учитывались площади территорий фактического функционального использования, в расчете баланса территорий на расчетный срок - площади территорий планируемого функционального использования, представленных функциональными зонами.





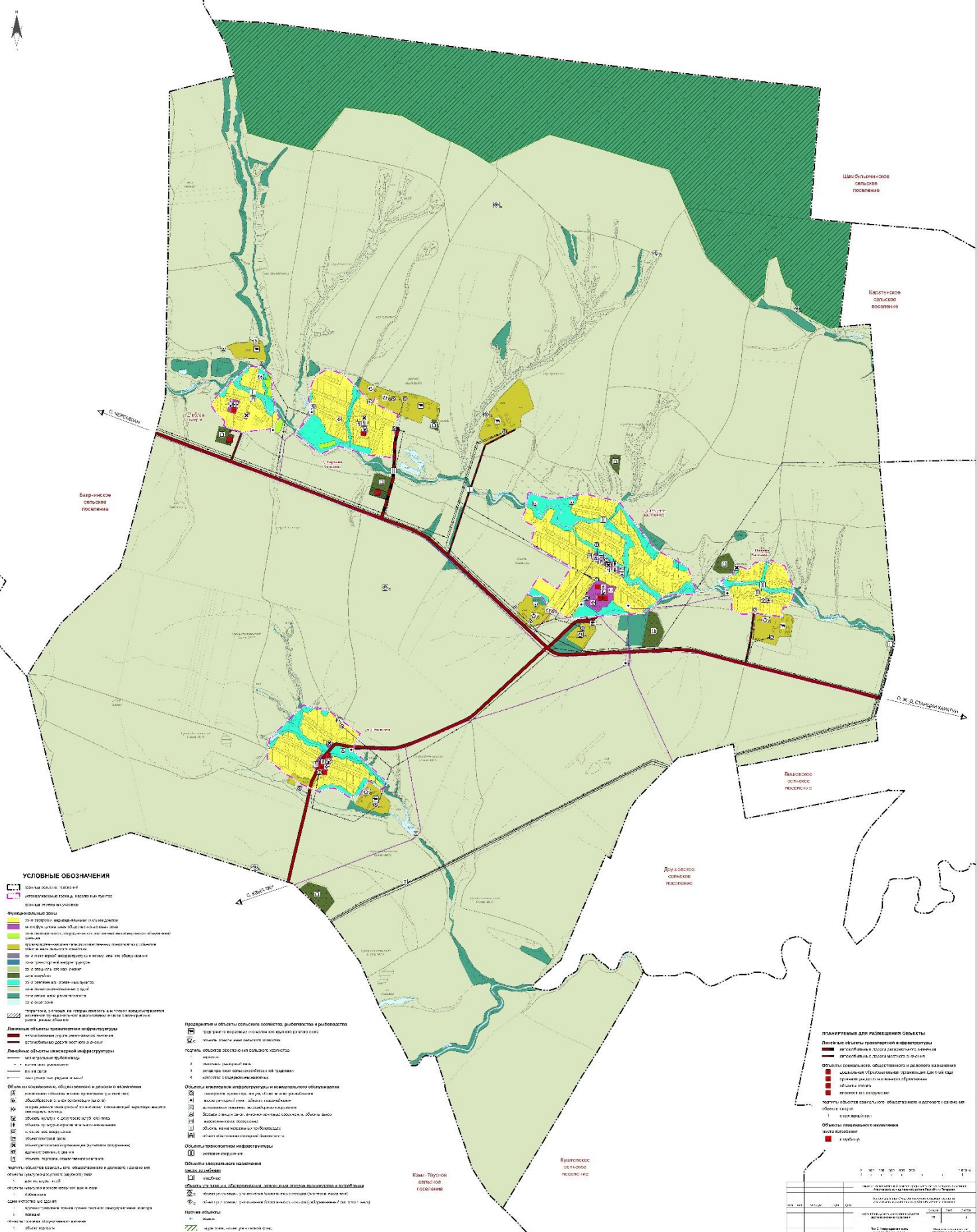








**ГЕНЕРАЛЬНЫЙ ПЛАН СРЕДНЕБАЛТАЕВСКОГО СЕЛЬСКОГО ПОСЕЛЕНИЯ АПАСТОВСКОГО МУНИЦИПАЛЬНОГО РАЙОНА РЕСПУБЛИКИ ТАТАРСТАН**  
КАРТА ПЛАНИРУЕМОГО РАЗМЕЩЕНИЯ ОБЪЕКТОВ МЕСТНОГО ЗНАЧЕНИЯ ПОСЕЛЕНИЯ М 1:10 000



**УСЛОВНЫЕ ОБОЗНАЧЕНИЯ**

- Границы объектов местного значения
- Дорожные объекты: тротуары, дорожные покрытия
- Железные дороги: железнодорожные пути, мосты, переезды
- Водные объекты: водохранилища, пруды, озера, реки, каналы
- Земельные участки: сельскохозяйственные угодья, сады, огороды
- Зоны размещения объектов:
  - Зона размещения объектов местного значения (жилая застройка)
  - Зона размещения объектов местного значения (промышленная застройка)
  - Зона размещения объектов местного значения (сельскохозяйственная застройка)
  - Зона размещения объектов местного значения (защитная застройка)
- Объекты инфраструктуры: школы, детские сады, больницы, спортивные объекты
- Объекты коммунального назначения: водопровод, канализация, теплотрасса
- Объекты культурного наследия: памятники, археологические объекты
- Прочие объекты: здания, сооружения, инженерные объекты

- Предприятия и объекты сельского хозяйства, рыболовства и рыбная промышленность**
  - Коттеджное хозяйство, ферма
  - Рыболовецкая артель, рыболовецкий колхоз
  - Предприятия по переработке сельскохозяйственной продукции
- Объекты жилищно-коммунального назначения**
  - Многоквартирный жилой дом
  - Объекты жилищно-коммунального назначения: котельная, насосная станция
- Объекты культурного наследия**
  - Памятник культуры, истории, архитектуры
  - Археологические памятники
  - Исторические памятники
  - Мемориальные комплексы
- Объекты транспортной инфраструктуры**
  - Станция железнодорожная
  - Станция автобусная
  - Станция метрополитанская
  - Станция аэровокзальная
- Объекты оздоровления**
  - Курортно-оздоровительный комплекс
  - Санаторий
  - Дом отдыха
- Объекты специального назначения**
  - Складские помещения
  - Объекты складского назначения
  - Объекты специального назначения
- Прочие объекты**
  - Здание, сооружение
  - Объект инженерного назначения
  - Объект культурного назначения

**ПЛАНИРУЕМЫЕ ДЛЯ РАЗМЕЩЕНИЯ ОБЪЕКТОВ**

**Линейные объекты транспортной инфраструктуры**

- автомобильные дороги регионального значения
- автомобильные дороги местного значения

**Объекты социального, общественного и делового назначения**

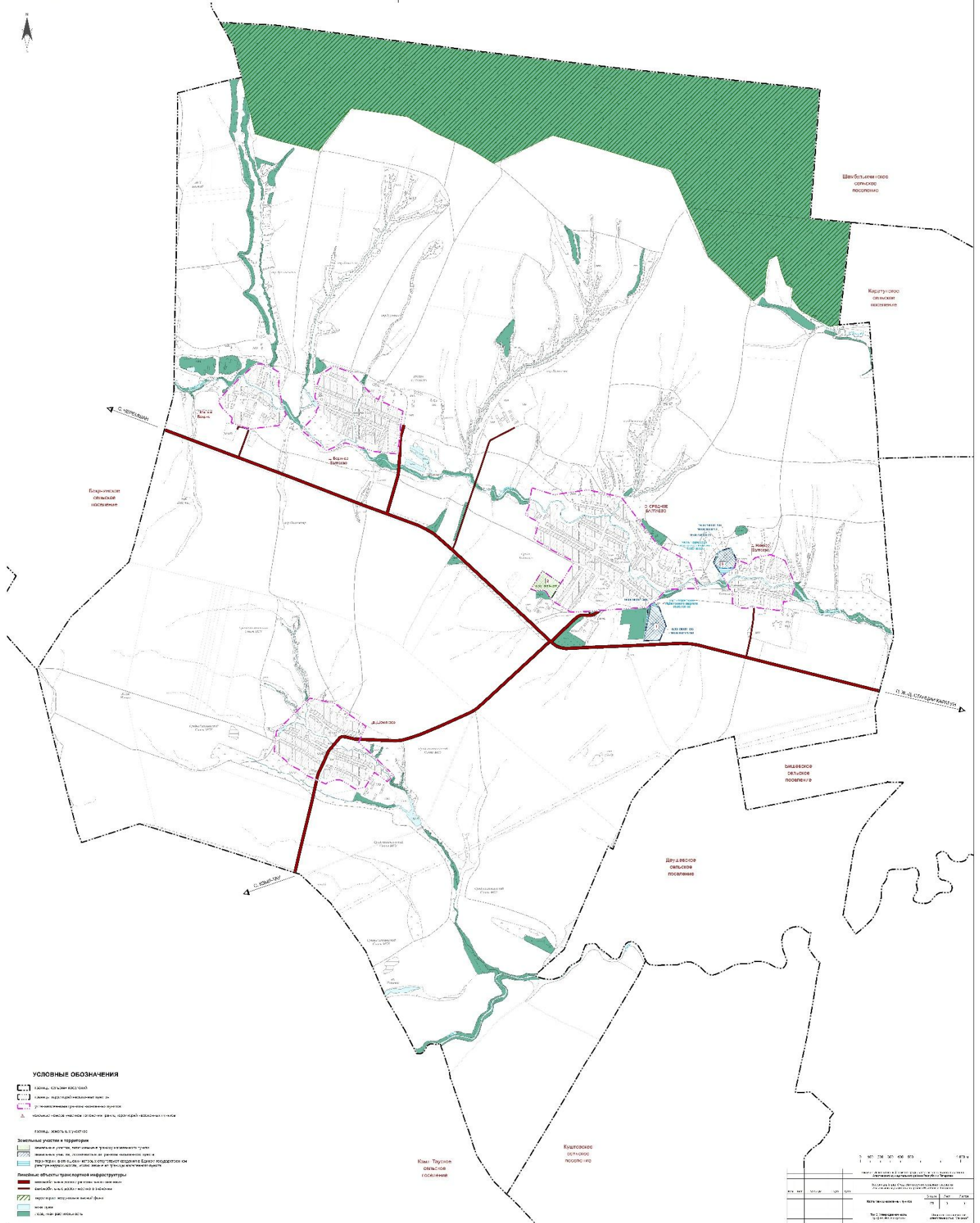
- здания объектов местного значения (детские сады)
- здания объектов местного значения (школы)
- здания объектов местного значения (школы)

**Объекты специального назначения**

- здания складского назначения
- здания специального назначения

№ п/п	Содержание	Дата	Исполнитель
1	Исходные данные	01.10.2014	С.В. Садыгов
2	Проектная документация	01.10.2014	С.В. Садыгов
3	Экспертное заключение	01.10.2014	С.В. Садыгов
4	Акт о приемке	01.10.2014	С.В. Садыгов
5	Итого	01.10.2014	С.В. Садыгов

ГЕНЕРАЛЬНЫЙ ПЛАН СРЕДНЕБАЛТАЕВСКОГО СЕЛЬСКОГО ПОСЕЛЕНИЯ АПАСТОВСКОГО МУНИЦИПАЛЬНОГО РАЙОНА РЕСПУБЛИКИ ТАТАРСТАН  
КАРТА ГРАНИЦ НАСЕЛЕННЫХ ПУНКТОВ М 1:10 000



- УСЛОВНЫЕ ОБОЗНАЧЕНИЯ**
- граница поселения
  - - - - - граница населенного пункта
  - - - - - граница территории населенного пункта
  - - - - - граница кадастрового квартала
  - ▲ граница кадастрового квартала
- Линии, шпалеры и сооружения**
- линия и шпалеры
  - линия и шпалеры в зоне влияния троллей
  - линия и шпалеры на железной дороге
  - линия и шпалеры на железной дороге с контактной сетью
  - линия и шпалеры на железной дороге с контактной сетью
- Линии и шпалеры транспортных сооружений**
- линия и шпалеры на железной дороге
  - линия и шпалеры на железной дороге в районе
  - линия и шпалеры на железной дороге
  - линия и шпалеры на железной дороге
  - линия и шпалеры на железной дороге
- Другие обозначения**
- линия и шпалеры на железной дороге
  - линия и шпалеры на железной дороге

1	2	3	4	5	6	7	8