



ПОСТАНОВЛЕНИЕ

«28» февраля 2019 г.

г. Альметьевск

КАРАР

№ 22

Об утверждении проекта межевания территории для объекта: «Строительство линии электропередач классом напряжения до 35 кВ от подстанции №207 по ул. Сургутская до ул. Объездная, д.63»

В соответствии со ст.45 Градостроительного кодекса Российской Федерации, ст. 14, 15 Федерального закона от 6 октября 2003 г. № 131-ФЗ «Об общих принципах организации местного самоуправления в Российской Федерации», в целях обеспечения устойчивого развития территории и выделения элементов планировочной структуры, на основании протокола, заключения по результатам публичных слушаний (публикация в газете «Альметьевский вестник», 27 декабря 2018 г. №54), прошедших согласно постановлению главы города Альметьевска от 14 ноября 2018 г. № 21 «О назначении публичных слушаний»,

ИСПОЛНИТЕЛЬНЫЙ КОМИТЕТ ПОСТАНОВЛЯЕТ:

1. Утвердить проект межевания территории для объекта: «Строительство линии электропередач классом напряжения до 35 кВ от подстанции №207 по ул. Сургутская до ул. Объездная, д.63», расположенного на территории города Альметьевска (Приложение №1).

2. Правовому управлению исполнительного комитета района (Ханнанова А.Б.) опубликовать настоящее постановление в газете «Альметьевский вестник» и разместить на Официальном портале правовой информации Республики Татарстан (PRAVO.TATARSTAN.RU).

3. Настоящее постановление вступает в силу после его официального опубликования.

4. Контроль за исполнением настоящего постановления возложить на заместителя руководителя исполнительного комитета по строительству Мухаметзянова А.А.

Руководитель
исполнительного комитета города



Л.Ф. Валеев

Приложение №1
УТВЕРЖДЕН
постановлением исполнительного комитета
города Альметьевска
от «28» февраля 20 19 г. № 22

Проект межевания территории для объекта: «Строительство
линии электропередач классом напряжения до 35 кВ от
подстанции №207 по ул. Сургутская до ул. Объездная, д.63»,



НЕПУБЛИЧНОЕ АКЦИОНЕРНОЕ ОБЩЕСТВО
«ЭЛЕКТРОЩИТ»

ПРОЕКТ МЕЖЕВАНИЯ ТЕРРИТОРИИ

ДЛЯ ОБЪЕКТА

« СТРОИТЕЛЬСТВО ЛИНИИ ЭЛЕКТРОПЕРЕДАЧ КЛАССОМ
НАПРЯЖЕНИЯ ДО 35 КВ ОТ ПОДСТАНЦИИ № 207 ПО УЛ.
СУРГУТСКАЯ ДО УЛ. ОБЪЕЗДНАЯ, Д.63 », РАСПОЛОЖЕННОГО НА
ТЕРРИТОРИИ г.АЛЬМЕТЬЕВСКА

ПОЯСНИТЕЛЬНАЯ ЗАПИСКА

г.Альметьевск 2018



НЕПУБЛИЧНОЕ АКЦИОНЕРНОЕ ОБЩЕСТВО
«ЭЛЕКТРОЩИТ»

ПРОЕКТ МЕЖЕВАНИЯ ТЕРРИТОРИИ

ДЛЯ ОБЪЕКТА

« СТРОИТЕЛЬСТВО ЛИНИИ ЭЛЕКТРОПЕРЕДАЧ КЛАССОМ
НАПРЯЖЕНИЯ ДО 35 КВ ОТ ПОДСТАНЦИИ № 207 ПО УЛ.
СУРГУТСКАЯ ДО УЛ. ОБЪЕЗДНАЯ, Д.63 », РАСПОЛОЖЕННОГО НА
ТЕРРИТОРИИ г.АЛЬМЕТЬЕВСКА

ПОЯСНИТЕЛЬНАЯ ЗАПИСКА

Генеральный директор

Р.А. Билалов

Главный инженер проекта

 Н.М. Камалтдинова



г.Альметьевск 2018

Взам. инв. №

Подп. и дата

Инв. № подл.

1. ВВЕДЕНИЕ

Проект межевания территории для объекта «Строительство линии электропередач классом напряжения до 35 Кв от подстанции № 207 по ул. Сургутская до ул. Объездная, д.63» разработан согласно требований законодательства в области архитектуры и градостроительства, в соответствии со следующими нормативными актами:

- Градостроительный кодекс Российской Федерации от 29. 12. 2004 г. № 190-ФЗ (ред. от 31.12.2014);
- Земельный кодекс Российской Федерации от 25.10.2001г. № 136-ФЗ;
- Водный кодекс Российской Федерации от 03.06.2006 г. № 274-ФЗ;
- Постановление Правительства РФ от 09. 06. 2006 г. № 363 «Об информационном обеспечении градостроительной деятельности»;
- Постановление Государственного комитета РФ по строительству и жилищно-коммунальному комплексу от 29.10.2002 г. № 150 «Об утверждении инструкции о порядке разработки, согласования, экспертизы и утверждения градостроительной документации» (СНиП 11- 04-2003) (в части не противоречащей Градостроительному кодексу Российской Федерации от 29. 12. 2004 г. № 190-ФЗ;
- СП 42.13330.2011 Актуализированная редакция СНиП 2.07.01-89* «Градостроительство. Планировка и застройка городских и сельских поселений»;
- СанПин 2.2.1/2.1.1200-03 «Санитарно эпидемиологические правила и нормы
- Постановление Правительства РФ от 9.06. 1995 г. №578 «Об утверждении Правил охраны линий и сооружений связи Российской Федерации»;
- Постановление Правительства РФ от 24.02.2009 г. №160 «О порядке установления охранных зон объектов электросетевого хозяйства и особых условий использования земельных участков, расположенных в границах таких зон».

Проект межевания территории для объекта «Строительство линии электропередач классом напряжения до 35 Кв от подстанции № 207 по ул. Сургутская до ул.Объездная, д.63» выполнен по заказу ООО «Айсберг» на основании

постановления Исполнительного комитета Альметьевского муниципального района Республики Татарстан № 75 от 27 сентября 2018 г. с учетом положений документов территориального планирования Альметьевского муниципального района на топографической основе 1: 500.

При подготовке документации по планировке территории были использованы следующие материалы:

- Отчетная документация по результатам инженерных изысканий, выполненных в 2018 г.;
- Сведения кадастра объектов недвижимости – границы существующих земельных участков и их характеристики.
- Утвержденная градостроительная документация - документация территориального планирования и градостроительного зонирования (сведения в объеме, размещенном на официальных сайтах Правительства Республики Татарстан и муниципальных образований):
- Схема территориального планирования Республики Татарстан, утвержденная Постановлением Кабинета Министров № 134 от 21.02.2011 г.
- Схема территориального планирования Альметьевского муниципального района Республики Татарстан, утверждена решением Совета Альметьевского муниципального района от 25.12.2009 г. № 367.

Проект межевания территории для объекта «Строительство линии электропередач классом напряжения до 35 Кв от подстанции № 207 по ул. Сургутская до ул.Объездная, д.63» на рассматриваемую территорию ранее не подготавливался.

2. ПРОЕКТ МЕЖЕВАНИЯ ТЕРРИТОРИИ

2.1. Цели и задачи проекта межевания

Целью проекта межевания территории является подготовка проектных предложений по установлению границ планируемого размещения объектов капитального строительства, параметров таких зон, а так же установление границ территорий общего пользования с учетом существующего использования территории и формируемой планировочной структуры территории.

Подготовка проекта осуществляется в целях обеспечения устойчивого развития территорий, выделения элементов планировочной структуры (кварталов, микрорайонов иных элементов).

Для обеспечения поставленной цели необходима ориентация на решение следующих задач:

- установление территории, фактически занятой собственником земельного участка.

- выявление территории охранных зон, установленных на основании действующего законодательства, указание существующих и проектируемых объектов, функционально связанных с проектируемым земельным участком, для обеспечения деятельности которых проектируется объект (здания и сооружения, подключаемые или подключенные к инженерным сетям).

- анализ фактического землепользования и соблюдения требований по нормативной обеспеченности на единицу площади земельного участка, объектов, расположенных в районе проектирования;

- определение в соответствии с нормативными требованиями площадей земельных участков исходя из фактически сложившейся планировочной структуры района проектирования;

- обеспечение условий эксплуатации объектов, расположенных в районе проектирования в границах формируемых земельных участков;

- формирование границ земельных участков с учетом обеспечения требований сложившейся системы землепользования на территории муниципальных образований;

- обеспечение прав лиц, являющихся правообладателями земельных участков, прилегающих к территории проектирования.

Проект межевания территории после утверждения является основанием для внесения изменений в Правила землепользования и застройки в части установленных градостроительным регламентом предельных параметров разрешенного строительства и реконструкции объектов капитального строительства

2.2. Краткая характеристика территории в границах проекта межевания.

Альметьевский муниципальный район расположен в северо-западной части Бугульминского плато, приуроченного к Южно-Татарскому (Альметьевскому) своду. Вытянутый в субширотном направлении Альметьевский муниципальный район своей восточной частью расположен в центре этой крупной структуры, западной частью – на западном ее крыле.

Рельеф района представляет собой возвышенную всхолмленную равнину, сложенную осадочными породами и расчлененную густой сетью речных долин, балок и оврагов. В пределах района равнина наклонена в северо-западном направлении, куда и текут главные реки района – Степной Зай, Шешма и ее правый приток Кичуй. Абсолютные высоты равнин изменяются от 320-340 м в восточной части района до 200-210 м в западной. Высшая точка (343 м) расположена на водоразделе р. Шешмы и Степного Зая. близ верховий р. Кичуй. Самая низкая отметка (63 м) характерна для меженного уровня р. Шешмы выше

с. Новотроицкое, где река покидает пределы района. Разница высот рельефа составляет, таким образом, 280 м.

Поверхности водоразделов лежат на двух высотных уровнях, образуя верхнее и нижнее плато. Они разделены склоном высотой 60-80 м. Верхнее плато (280-320 м) сохранилось в восточной части района, где находятся высшие точки рельефа (330-343 м). Нижнее плато (200-240 м) занимает западную часть района и также имеет всхолмленный рельеф.

Опасных природных и техногенных процессов не наблюдается.

Дорожная сеть района развита хорошо и представлена автодорогами с покрытием и грунтовыми дорогами.

Особо охраняемых природных территорий и археологических памятников на территории указанного месторождения не зафиксировано.

2.3. Климатическая характеристика района работ.

Климат района работ, как и всей Республики Татарстан, умеренно континентальный, с холодной зимой и относительно жарким летом. Средняя температура января – 13 – 15⁰С, в отдельные годы минимальная температура достигает –35 –40⁰С. Средняя летняя температура 17-19 ⁰С. Самым теплым месяцем является июль, с максимальной температурой +35⁰С. Среднегодовое количество осадков 410-500 мм. Осадки в течение года выпадают не равномерно. Лето нередко бывает засушливым. Преобладающее направление ветров – юго-западное. Устойчивый снежный покров образуется в конце второй декады ноября и достигает 20-30 см. на холмах и возвышенностях, 45-80 см. в низинах и пойменных частях, к концу второй декады апреля снежный покров исчезает. Глубина промерзания почвы в среднем 1м., реже до 1,5 м.

2.4. Зоны с особыми условиями использования.

В границах территории проектирования действуют дополнительные градостроительные требования по использованию земельных участков и объектов капитального строительства, в связи с их расположением в зонах действия запрещений и ограничений, установленных федеральным и региональным законодательством, нормами и правилами для зон с особыми условиями использования территорий.

Перечень зон с особыми условиями, действующих в границах территории проектирования на момент разработки проекта:

- зоны с особыми условиями использования территории, границы которых поставлены на кадастровый учет:
- охранный зона ЛЭП - размер 10 метров.
- охранный зона объектов нефтедобычи - размер 100-300 метров от границ земельного участка;
- охранные зоны водоводов - размером 10 метров;
- охранные зоны нефтепроводов, продуктопроводов - размером 25 метров.

Размещение планируемого объекта и производство работ, связанных с его размещением в границах охранных зон воздушных линий электропередачи, магистральных трубопроводов, линий связи должно осуществляться в соответствии с требованиями, установленными нормативно правовыми актами Российской Федерации. Особенности проведения работ в местах расположения подземных и наземных инженерных коммуникаций и в границах их охранных зон должны быть предусмотрены проектной документацией на строительство объекта. Размещение планируемого объекта и производство работ, связанных с его размещением в границах водоохранных зон поверхностных водных объектов, должно осуществляться в соответствии с требованиями, установленными законодательством Российской Федерации. Особенности проведения работ в

границах водоохраной зоны поверхностных водных объектов должны быть предусмотрены проектной документацией на строительство объекта.

Размещение планируемого объекта в границах санитарно-защитных зон промышленных, сельскохозяйственных и иных объектов, и границах приаэродромной территории не нарушает режима использования территорий, попадающих в границы таких зон, установленного нормативно правовыми актами Российской Федерации и является допустимым видом хозяйственной деятельности.

2.5. Параметры объектов, в границах проекта межевания.

Кадастровый номер	Вид разрешенного использования	Форма собственности
16:45:050128:1278	Для размещения объектов предпринимательской деятельности	собственность
16:45:000000:268	Для размещения промышленных объектов	собственность
16:45:000000:267	Для размещения промышленных объектов	собственность
16:45:000000:1026	Для размещения промышленных объектов	собственность
16:45:050128:306	Для размещения промышленных объектов	собственность
16:45:000000:275	Подъездная дорога к базе	аренда
16:45:050135:6	Для размещения промышленных объектов	собственность
16:45:050128:582	Для размещения промышленных объектов	собственность

2.6. Ведомость координат точек электроснабжения производственной базы ИП Абдуллин М.З. от ячейки №20 ПС№207 ООО «Таграс-Энергосервис»

Вершина угла №	X	Y
НТ	374366,613	2314274,215
1	374367,194	2314268,347
2	374354,857	2314260,862
3	374355,185	2314222,280
4	374362,336	2314119,509
5	374364,149	2314092,709
6	374370,017	2314025,701
7	374375,528	2313996,190
8	374552,060	2313955,554
9	374728,150	2313998,317
10	374772,322	2314038,821
11	374766,266	2314076,141
12	374753,216	2314105,614
КТ	374743,846	2314220,513



НЕПУБЛИЧНОЕ АКЦИОНЕРНОЕ ОБЩЕСТВО
«ЭЛЕКТРОЩИТ»

ПРОЕКТ МЕЖЕВАНИЯ ТЕРРИТОРИИ

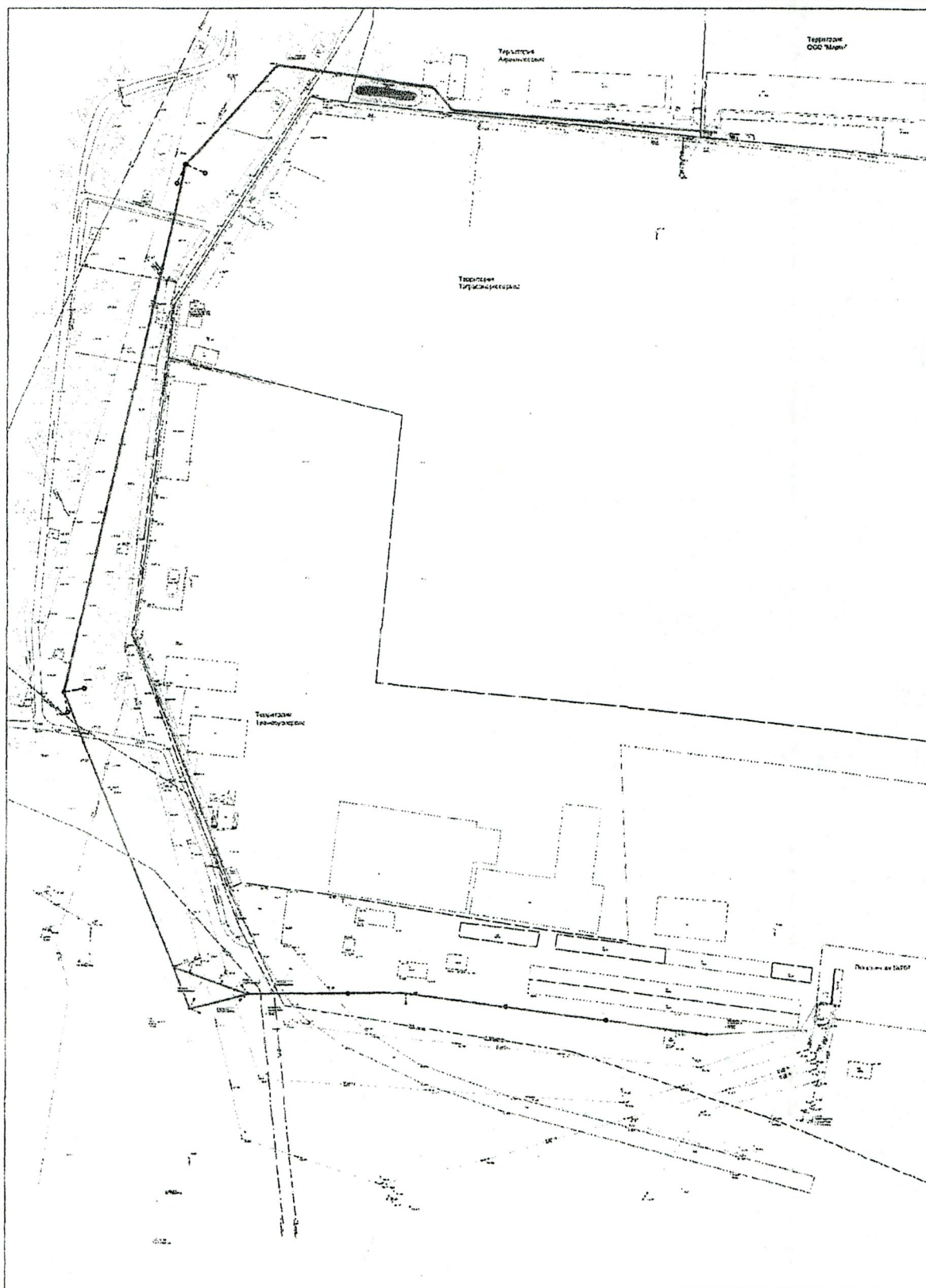
ДЛЯ ОБЪЕКТА

«СТРОИТЕЛЬСТВО ЛИНИИ ЭЛЕКТРОПЕРЕДАЧ КЛАССОМ
НАПРЯЖЕНИЯ ДО 35 КВ ОТ ПОДСТАНЦИИ № 207 ПО УЛ.
СУРГУТСКАЯ ДО УЛ. ОБЪЕЗДНАЯ, Д.63», РАСПОЛОЖЕННОГО НА
ТЕРРИТОРИИ г.АЛЬМЕТЬЕВСКА

ГРАФИЧЕСКАЯ ЧАСТЬ ПРОЕКТА МЕЖЕВАНИЯ

г.Альметьевск 2018

Топографический план
объекта «Строительство линии электропередач классом напряжения до 35 Кв
от подстанции № 207 по ул. Сургутская до ул. Объездная, д.63»

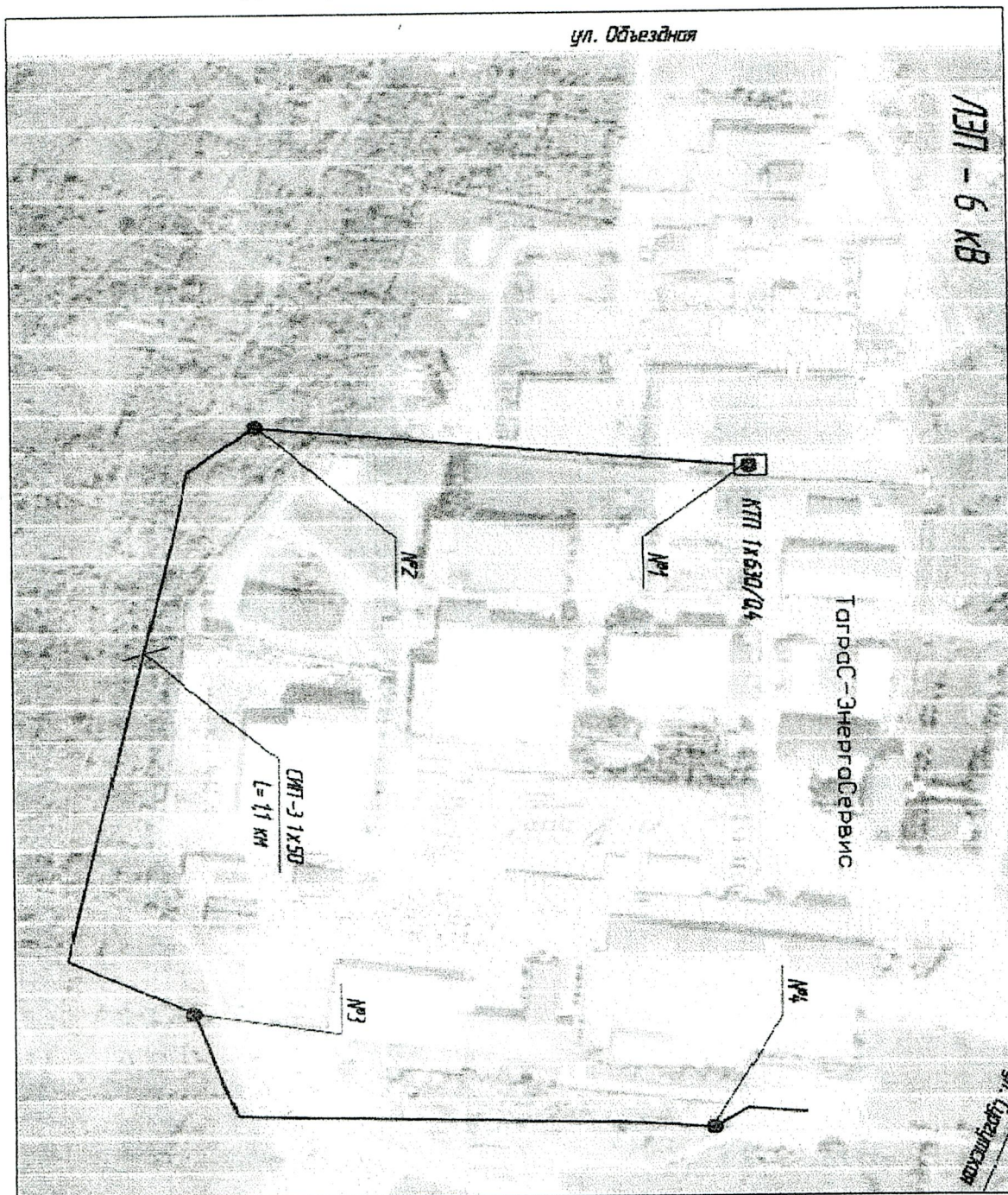


Масштаб 1:500

Главный инженер проекта

Н.М. Камалтдинова

СИТУАЦИОННЫЙ ПЛАН
объекта «Строительство линии электропередач классом напряжения до 35 Кв
от подстанции № 207 по ул. Сургутская до ул. Объездная, д.63»

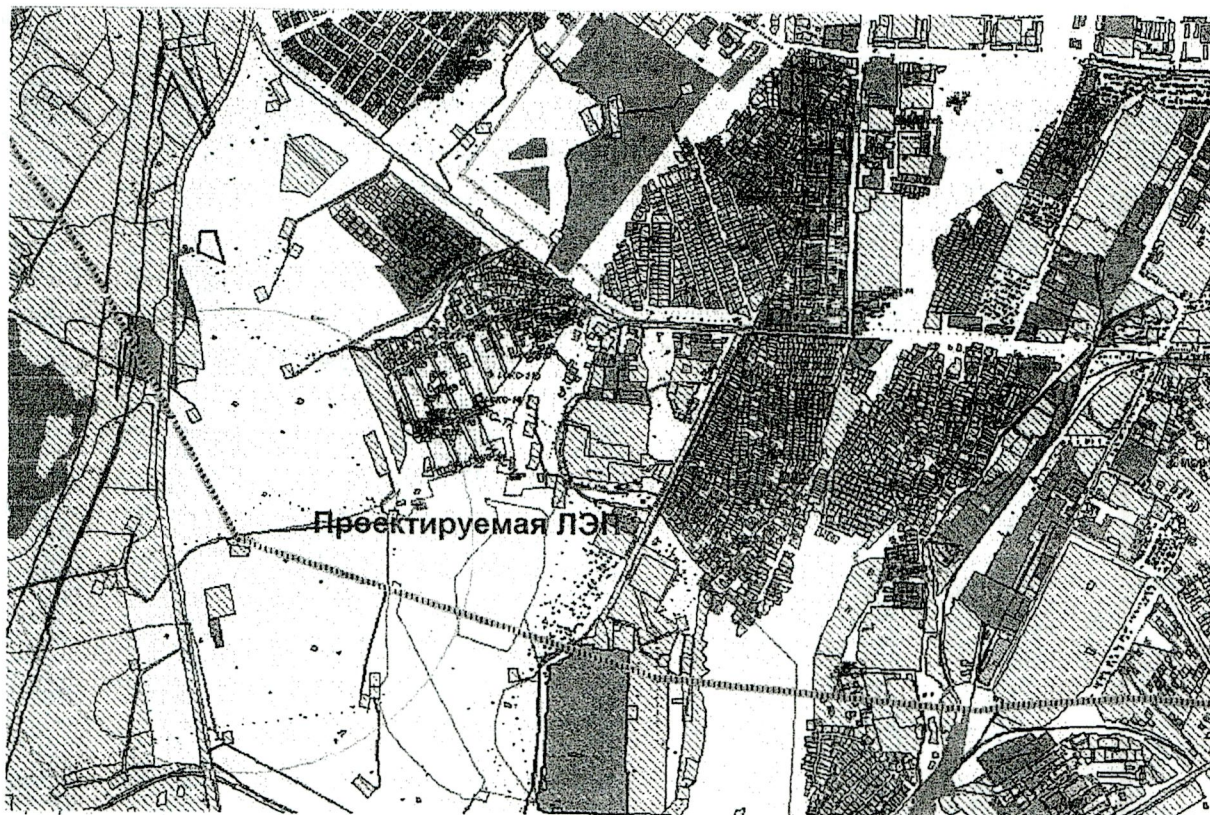


Масштаб 1: 500

Главный инженер проекта

Н.М. Камалтдинова

СИТУАЦИОННЫЙ ПЛАН
объекта «Строительство линии электропередач классом напряжения до 35 Кв
от подстанции № 207 по ул. Сургутская до ул. Объездная, д.63»

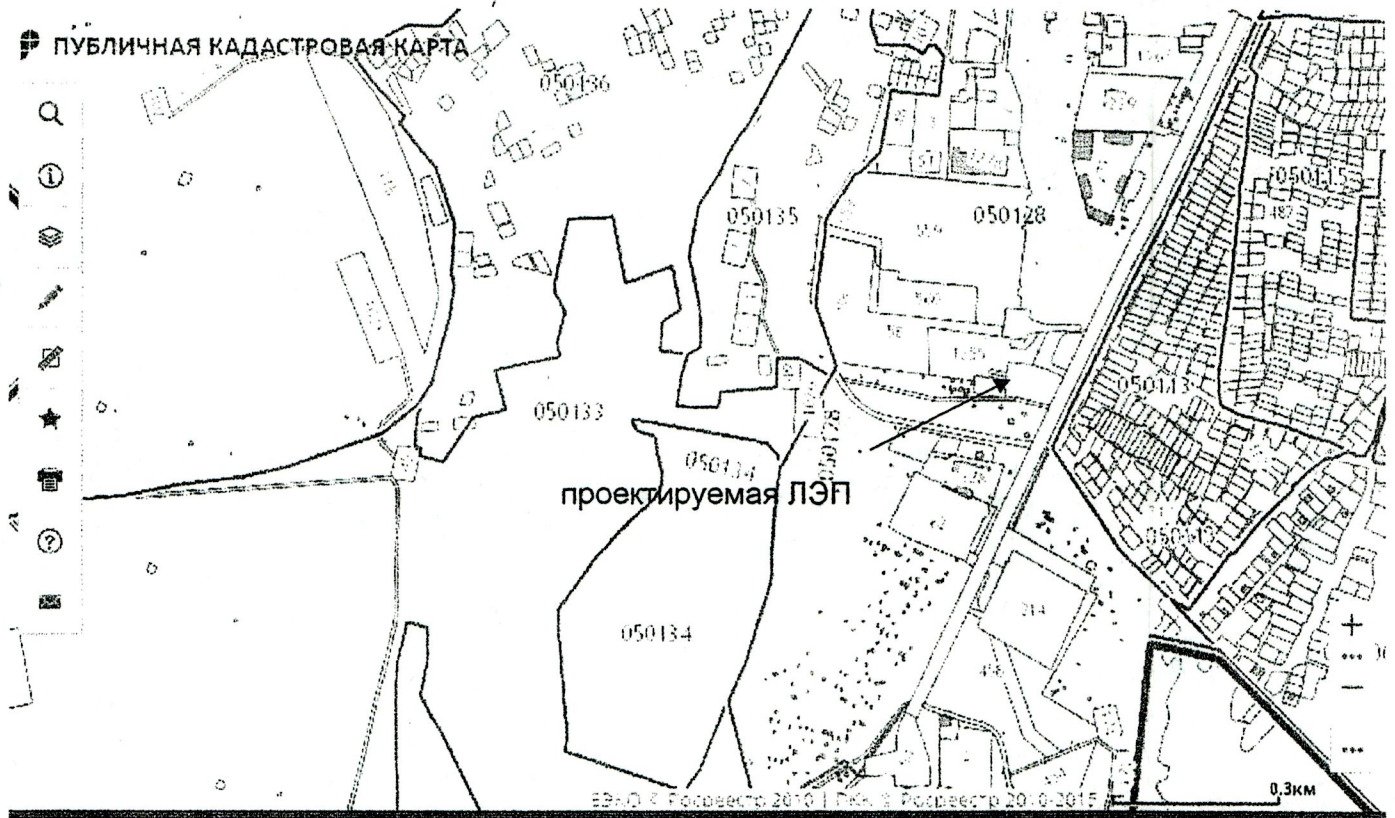


Масштаб 1:25 000

Главный инженер проекта

Н.М. Камалтдинова

СИТУАЦИОННЫЙ ПЛАН
объекта «Строительство линии электропередач классом напряжения до 35 Кв
от подстанции № 207 по ул. Сургутская до ул. Объездная, д.63»
на публичной кадастровой карте



Масштаб 1:25 000

Главный инженер проекта

Н.М. Камалтдинова