



ПОСТАНОВЛЕНИЕ

КАРАР

01.02.2019

г.Казань

№ 64

Об организации на территории Арского, Зеленодольского и Высокогорского муниципальных районов государственного природного зоологического заказника регионального значения «Шорский»

В соответствии с федеральными законами от 14 марта 1995 года № 33-ФЗ «Об особо охраняемых природных территориях» и от 24 апреля 1995 года № 52-ФЗ «О животном мире», Экологическим кодексом Республики Татарстан, в целях сохранения и восстановления таежного природного комплекса в Арском, Высокогорском и Зеленодольском муниципальных районах Кабинет Министров Республики Татарстан ПОСТАНОВЛЯЕТ:

1. Принять предложение Государственного комитета Республики Татарстан по биологическим ресурсам об организации на территории Арского, Высокогорского и Зеленодольского муниципальных районов государственного природного зоологического заказника регионального значения «Шорский» площадью 10 715 гектаров.

2. Утвердить прилагаемые Положение о государственном природном зоологическом заказнике регионального значения «Шорский» и его границы.

3. Установить, что границы и особенности режима особой охраны государственного природного зоологического заказника регионального значения «Шорский» учитываются при разработке планов и перспектив экономического и социального развития, подготовке документов территориального планирования, проведении инвентаризации земель.

4. Государственному комитету Республики Татарстан по биологическим ресурсам:

представить в Кабинет Министров Республики Татарстан проект постановления Кабинета Министров Республики Татарстан о внесении

соответствующих изменений в Государственный реестр особо охраняемых природных территорий Республики Татарстан;

обеспечить в установленном порядке представление сведений о границах государственного природного зоологического заказника регионального значения «Шорский» в филиал федерального государственного бюджетного учреждения «Федеральная кадастровая палата Федеральной службы государственной регистрации, кадастра и картографии» по Республике Татарстан.

5. Контроль за исполнением настоящего постановления возложить на Государственный комитет Республики Татарстан по биологическим ресурсам.

Премьер-министр
Республики Татарстан



А.В.Песошин

Утверждено
постановлением
Кабинета Министров
Республики Татарстан
от 01.02.2019 № 64

Положение
о государственном природном зоологическом заказнике регионального значения
«Шорский»

1. Общие положения

1.1. Государственный природный зоологический заказник регионального значения «Шорский» (далее – заказник) является особо охраняемой природной территорией регионального значения, образованной с целью сохранения таежных экосистем и воссоздания высокой плотности глухаря, рябчика, зайца-беляка.

Заказник расположен на территории Арского, Высокогорского и Зеленодольского муниципальных районов и имеет общую площадь 10 715 гектаров.

1.2. Заказник входит в состав природно-заповедного фонда Республики Татарстан.

Границы заказника обозначаются на местности специальными информационными знаками с кратким изложением режима заказника и схемой его границ.

1.3. Заказник находится в ведении Государственного комитета Республики Татарстан по биологическим ресурсам (далее – Комитет).

Местонахождение Комитета: Республика Татарстан, г.Казань, ул.Карима Тинчурина, д.29.

2. Основные задачи Комитета при организации деятельности заказника

2.1. Основными задачами Комитета при организации деятельности заказника являются:

создание комфортных условий для типичных видов природного комплекса и обеспечение высокой плотности глухаря, рябчика, зайца-беляка;
совмещение охраны видов животных и их активное использование.

3. Функции Комитета при организации деятельности заказника

3.1. Комитет в соответствии с возложенными на него задачами по организации деятельности заказника осуществляет следующие основные функции:

осуществляет федеральный государственный надзор в области охраны, воспроизводства и использования объектов животного мира и среды их обитания на территории заказника;

осуществляет региональный государственный надзор в области охраны и использования особо охраняемых природных территорий;

обеспечивает соблюдение юридическими лицами, индивидуальными предпринимателями и гражданами установленного настоящим Положением режима особой охраны заказника;

содействует проведению научно-исследовательских работ на территории заказника;

обеспечивает на территории заказника экологическое просвещение и развитие познавательного туризма;

предпринимает меры по профилактике административных правонарушений на территории заказника, взаимодействует в этих целях с другими природоохранными органами;

вносит в государственные органы исполнительной власти предложения о введении и отмене ограничительных природоохранных мероприятий на территории заказника;

представляет интересы заказника во всех органах власти, в том числе судебных, и организациях независимо от их организационно-правовой формы;

взаимодействует со средствами массовой информации по вопросам освещения результатов функциональной деятельности заказника;

выполняет в рамках своей компетенции иные функции в соответствии с законодательством Российской Федерации.

4. Режим особой охраны заказника

4.1. На территории заказника запрещена любая деятельность, угрожающая существованию глухаря, рябчика, зайца-беляка и природных комплексов, в том числе:

разработка минерального сырья, в том числе бурение нефтяных, газовых скважин и их эксплуатация, а также проведение других работ, изменяющих естественный биологический и гидрологический режим заказника;

проведение геологоразведочных и сейсморазведочных работ с взрывными источниками вызова упругих колебаний;

весенняя охота, за исключением охоты в целях осуществления научно-исследовательской деятельности, образовательной деятельности и охоты в целях регулирования численности охотничьих ресурсов;

охота на глухаря, рябчика, зайца-беляка;

деятельность, влекущая за собой нарушение почвенного покрова;

предоставление земельных участков для индивидуального жилищного строительства, садоводства и огородничества;

осуществление рекреационной деятельности (в том числе организация мест отдыха и разведение костров, за исключением специально отведенных для этого мест в рамках программ по развитию экологического туризма);

строительство зданий, сооружений, жилых и хозяйственных построек, не связанных с функционированием заказника;

уничтожение старовозрастных и дуплистых деревьев;

пускание палов, выжигание растительности;

уничтожение и заготовка тростника в пределах прибрежных защитных полос водных объектов и на участках, представляющих особую ценность в качестве среды обитания объектов животного мира;

добывание животных, не отнесенных к объектам охоты и рыболовства, а также редких и находящихся под угрозой исчезновения видов животных, растений и грибов, занесенных в Красную книгу Российской Федерации и Красную книгу Республики Татарстан, за исключением регулирования их численности;

уничтожение гнезд, нор, иных укрытий, а также действия, ведущие к беспокойству диких животных;

применение ядохимикатов, минеральных удобрений, химических средств защиты растений и стимуляторов роста, а также размещение и складирование ядохимикатов, минеральных удобрений, навоза и горюче-смазочных материалов;

создание объектов размещения отходов производства и потребления, радиоактивных, химических, взрывчатых, токсичных, отравляющих и ядовитых веществ;

мойка автотранспортных средств и сельскохозяйственной техники на берегах водного объекта;

проезд и стоянка автотранспортных средств вне дорог общего пользования (кроме случаев, связанных с использованием транспортных средств собственниками, владельцами и пользователями земельных участков, расположенных в границах заказника, а также специально уполномоченных государственных органов);

уничтожение и повреждение аншлагов, шлагбаумов, стендов, граничных столбов и других информационных знаков и указателей, оборудованных экологических троп, строений и сооружений на территории заказника, нанесение надписей и знаков на деревья;

сброс сточных вод и (или) дренажных вод в водные объекты, указанные в пунктах 2 и 3 статьи 44 Водного кодекса Российской Федерации;

иные виды деятельности, вызывающие нарушение экологического равновесия природного комплекса, влекущие за собой снижение экологической ценности данной территории или причиняющие вред охраняемым объектам животного и растительного мира и среде их обитания.

4.2. На территории заказника допускаются по согласованию с Комитетом:

строительство магистральных дорог, трубопроводов, линий электропередачи;

реконструкция и капитальный ремонт линейных объектов, расположенных на территории заказника и введенных в эксплуатацию на момент вступления в силу настоящего постановления.

4.3. На территории заказника допускаются:

сенокосение, выпас и водопой скота в специально отведенных для этого местах;

любительское и спортивное рыболовство в соответствии с законодательством Российской Федерации;

все виды охот, за исключением охоты в весенний период и охоты на глухаря, рябчика, зайца-беляка;

проведение противопожарных, санитарно-оздоровительных и иных профилактических мероприятий, необходимых для обеспечения противопожарных, санитарно-оздоровительных и иных профилактических мероприятий, необходимых для обеспечения противопожарной безопасности и поддержания санитарных свойств территории заказника;

капитальный ремонт и ремонт, содержание линейных объектов, полос отвода и придорожных полос, расположенных на территории заказника;

сбор лекарственных растений, не запрещенных установленным режимом особой охраны заказника, для собственных нужд в порядке, установленном законодательством Республики Татарстан;

проведение научных исследований, в том числе в целях экологического мониторинга;

организация эколого-просветительских туристических мероприятий (проведение учебно-познавательных экскурсий, организация и обустройство экологических учебных и экскурсионных троп);

геологическое изучение, разведка и добыча подземных вод для целей хозяйственно-питьевого водоснабжения населения; строительство водозаборов подземных вод, включая необходимую инфраструктуру (станции водоподготовки, водопроводы, станции подъема, резервуары);

мероприятия по регулированию численности объектов животного мира, отнесенных к объектам охоты;

другая деятельность, не противоречащая целям сохранения заказника, не причиняющая вреда видам животного комплекса и позволяющая сохранять и поддерживать их экологические характеристики.

4.4. Проектная документация объектов капитального строительства, строительство и реконструкция которых на территории заказника допускаются настоящим Положением, подлежит государственной экологической экспертизе.

4.5. Использование лесов на территории заказника должно осуществляться при условии сохранения благоприятной среды обитания объектов животного мира.

4.6. На территории заказника разрешенная хозяйственная деятельность осуществляется в соответствии с установленным режимом особой охраны заказника, Требованиями по предотвращению гибели объектов животного мира при осуществлении производственных процессов, а также при эксплуатации транспортных магистралей, трубопроводов, линий связи и электропередачи, утвержденными постановлением Правительства Российской Федерации от 13 августа 1996 г. № 997 «Об утверждении Требований по предотвращению гибели объектов животного мира при осуществлении производственных процессов, а также при эксплуатации транспортных магистралей, трубопроводов, линий связи и электропередачи».

5. Разрешенное использование земельных участков, предельные максимальные параметры разрешенного строительства, реконструкции объектов капитального строительства на территории заказчика

5.1. Допускаются следующие виды разрешенного использования земельных участков, находящихся на территории заказчика, согласно приказу Министерства экономического развития Российской Федерации от 1 сентября 2014 г. № 540 «Об утверждении классификатора видов разрешенного использования земельных участков», если они не противоречат требованиям раздела IV настоящего Положения:

основные виды разрешенного использования земельных участков: деятельность по особой охране и изучению природы (код по классификатору – 9.0); охрана природных территорий (9.1);

вспомогательные виды разрешенного использования земельных участков: выращивание тонирующих, лекарственных, цветочных культур, по согласованию с Комитетом (1.4);

пчеловодство (1.12);

жилая застройка в границах населенных пунктов (2.0);

передвижное жилье, по согласованию с Комитетом (2.4);

обеспечение научной деятельности, по согласованию с Комитетом (3.9);

предпринимательство, по согласованию с Комитетом (4.0);

отдых (рекреация), по согласованию с Комитетом (5.0);

природно-познавательный туризм, по согласованию с Комитетом (5.2);

туристическое обслуживание, по согласованию с Комитетом (5.2.1);

охота и рыбалка (5.3);

поля для гольфа или конных прогулок, по согласованию с Комитетом (5.5);

недропользование, по согласованию с Комитетом (6.1);

обеспечение обороны и безопасности (8.0).

5.2. Предельные максимальные параметры разрешенного строительства, реконструкции объектов капитального строительства на территории заказчика:

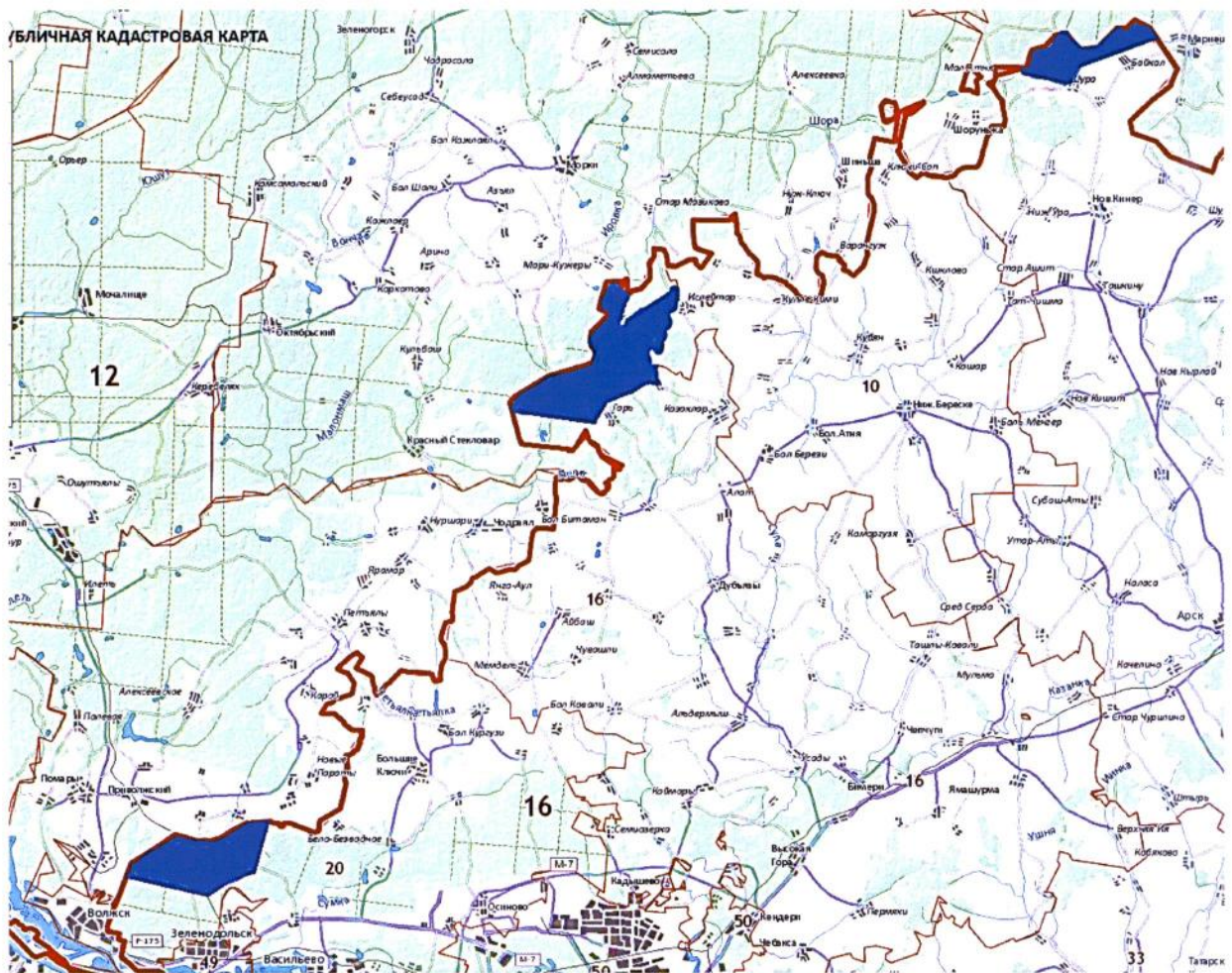
предельное количество этажей зданий, строений, сооружений – два этажа;

процент застройки в границах земельного участка – не более 50 процентов.

Утверждены
постановлением
Кабинета Министров
Республики Татарстан
от 01.02. 2019 № 61

Границы государственного природного зоологического заказника регионального значения «Шорский»

Карта-схема границ государственного природного зоологического заказника регионального значения «Шорский»



 Участки заказника

Графическое описание местоположения границ государственного природного зоологического заказника регионального значения «Шорский»

Айшинский участок (Зеленодольский муниципальный район)

Площадь – 2 320 гектаров.



Перечень координат характерных точек границ Айшинского участка

№ точки	Географические координаты
1	55.936, 48.474
2	55.9454, 48.5933
3	55.9076, 48.5659
4	55.9122, 48.5492
5	55.9077, 48.5444
6	55.9075, 48.4434
7	55.928, 48.4534
В территорию заказника не входит участок ВЗУ 1 Зеленодольского месторождения подземных вод. Его координаты:	
8	55.922282, 48.534982
9	55.918722, 48.535002
10	55.918756, 48.532940
11	55.918752, 48.531009

Описание границ Айшинского участка

Северная: от координатной точки 55.916121 N, 48.426876 E (северная оконечность просеки между кварталами № 7 и 8 государственного казенного учреждения «Зеленодольское лесничество» Зеленодольского участкового лесничества) на восток по административной границе Республики Татарстан с

Республикой Марий Эл до северо-восточного угла квартала № 2 государственного казенного учреждения «Зеленодольское лесничество» Зеленодольского участкового лесничества;

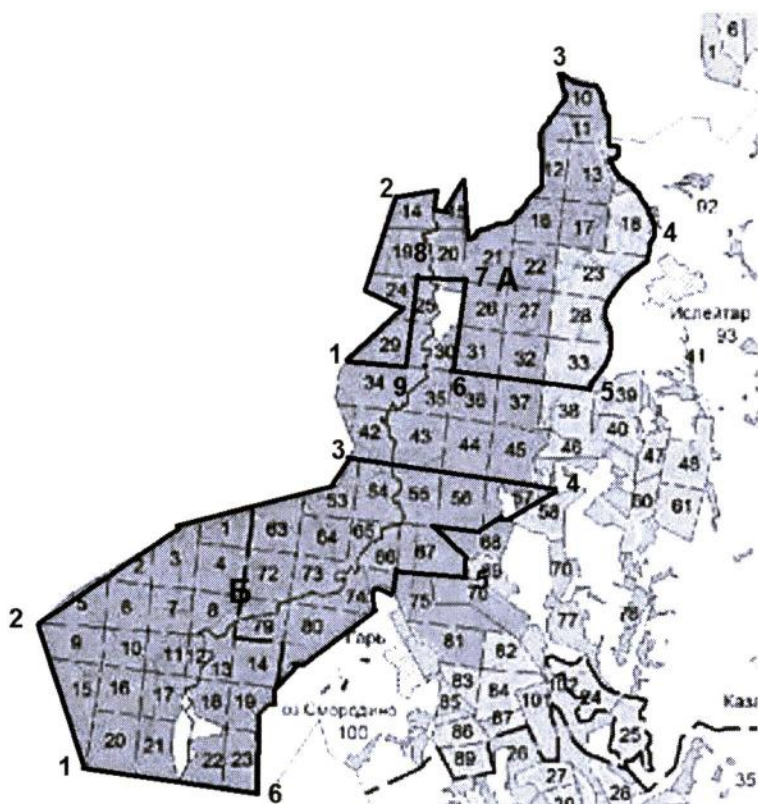
восточная: от северо-восточного угла квартала № 2 государственного казенного учреждения «Зеленодольское лесничество» Зеленодольского участкового лесничества на юго-запад по восточным сторонам кварталов № 2, 6, 13, 21 до просеки между кварталами № 21 и 31 государственного казенного учреждения «Зеленодольское лесничество» Зеленодольского участкового лесничества;

южная: от просеки между кварталами № 21 и 31 государственного казенного учреждения «Зеленодольское лесничество» Зеленодольского участкового лесничества на запад по просеке между кварталами № 21 и 31, 21 и 30, 20 и 30, 20 и 29, 19 и 28, 18 и 27, 17 и 26, 16 и 25, 15 и 24 до перекрестка кварталов № 14, 15, 23 и 24 государственного казенного учреждения «Зеленодольское лесничество» Зеленодольского участкового лесничества;

западная: от перекрестка кварталов № 14, 15, 23 и 24 государственного казенного учреждения «Зеленодольское лесничество» Зеленодольского участкового лесничества по просеке между кварталами № 14 и 15, 14 и 7 того же лесничества до границы Республики Татарстан с Республикой Марий Эл и далее по данной границе на северо-восток до координатной точки 55.916121 N, 48.426876 E (северная оконечность просеки между кварталами № 7 и 8 государственного казенного учреждения «Зеленодольское лесничество» Зеленодольского участкового лесничества).

Ислейтарский участок (Высокогорский муниципальный район)

Площадь – 6840 гектаров (участок А – 2430 гектаров, участок Б – 4410 гектаров).



Перечень координат характерных точек границ Ислейтарского участка

№ точки	Географические координаты
Участок А	
1	56.309, 49.0328
2	56.3448, 49.0516
3	56.3691, 49.1148
4	56.3386, 49.15
5	56.3054, 49.1249
6	56.308, 49.0748
7	56.3241, 49.0779
8	56.324, 49.0662
9	56.3088, 49.065
Участок Б	
1	56.2254, 48.9375
2	56.2561, 48.9224
3	56.2898, 49.0365
4	56.283, 49.1236
5	56.2564, 49.103
6	56.2202, 49.0056

Описание границ Высокогорского участка

Северная: от северо-западного угла квартала № 14 государственного казенного учреждения «Ислейтарское лесничество» Илетьского участкового лесничества на восток по административной границе Республики Татарстан с Республикой Марий Эл до северо-восточного угла квартала № 10 государственного казенного учреждения «Ислейтарское лесничество» Илетьского участкового лесничества;

восточная: от северо-восточного угла квартала № 10 государственного казенного учреждения «Ислейтарское лесничество» Илетьского участкового лесничества на юг по опушкам кварталов № 10, 11, 13, 18, 23, 33 до посеки между кварталами № 38 и 39, далее на запад по просекам между кварталами № 38 и 39, 33 и 38, 37 и 38, далее по восточной стороне кварталов № 45, 57, далее по южной стороне квартала № 56, далее по восточной стороне квартала № 67, далее по просеке между кварталами № 67 и 69, 67 и 76, 67 и 75, 74 и 75, далее по опушке кварталов № 74, 80 государственного казенного учреждения «Ислейтарское лесничество» Илетьского участкового лесничества, далее по восточным сторонам кварталов № 19, 23 государственного казенного учреждения «Ислейтарское лесничество» Ашитского участкового лесничества до его юго-восточного угла;

южная: от юго-восточного угла квартала № 23 государственного казенного учреждения «Ислейтарское лесничество» Ашитского участкового лесничества по административной границе Республики Татарстан с Республикой Марий Эл (по южным сторонам кварталов № 23, 22, 21, 20 государственного казенного

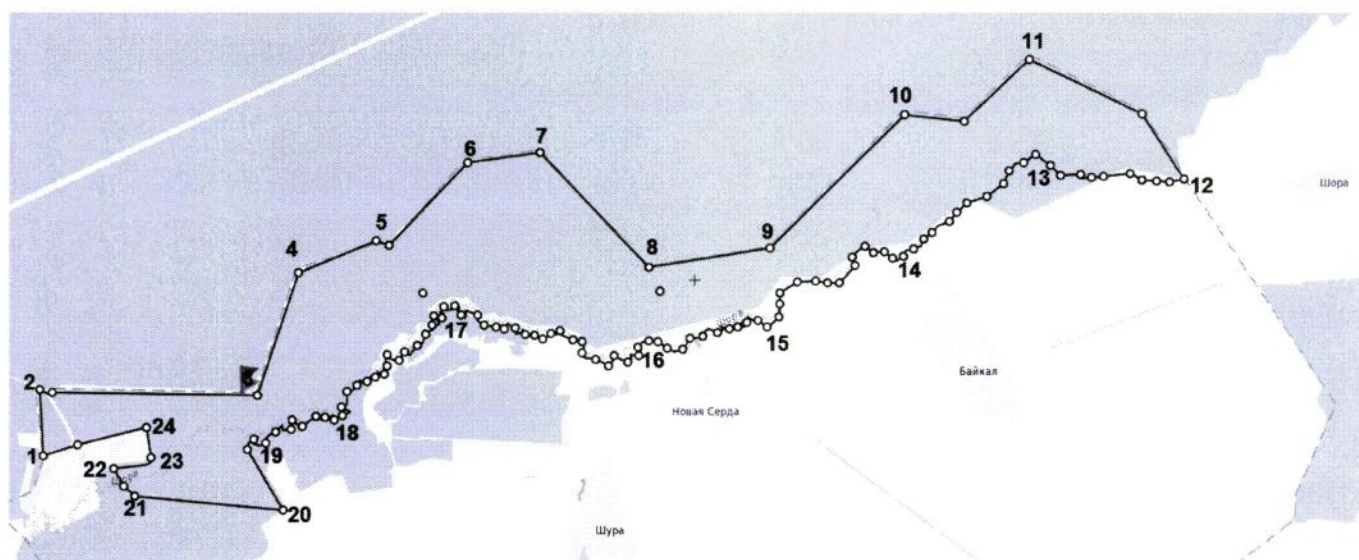
учреждения «Ислейтарское лесничество» Ашитского участкового лесничества) до юго-западного угла квартала № 20 того же лесничества;

западная: от юго-западного угла квартала № 20 государственного казенного учреждения «Ислейтарское лесничество» Ашитского участкового лесничества на север по административной границе Республики Татарстан с Республикой Марий Эл (по западным сторонам кварталов № 15, 9, 5, 2, 3, 1 государственного казенного учреждения «Ислейтарское лесничество» Ашитского участкового лесничества, далее по западным сторонам кварталов № 63, 53, 42, 34, 29, 19, 14 государственного казенного учреждения «Ислейтарское лесничество» Илетьского участкового лесничества) до северо-западного угла квартала № 14 государственного казенного учреждения «Ислейтарское лесничество» Илетьского участкового лесничества.

В границы Высокогорского участка из вышеуказанного описания границ не входят кварталы № 25, 30, 34 – 38, 42 – 46 государственного казенного учреждения «Ислейтарское лесничество» Илетьского участкового лесничества.

Шорский участок (Арский муниципальный район)

Площадь – 1555 гектаров.



Перечень координат характерных точек границ Шорского участка

№ точки	Географические координаты
1	2
1	56.496664, 49.570655
2	56.503012, 49.569454
3	56.502373, 49.611167
4	56.515066, 49.618721
5	56.517955, 49.634256
6	56.526429, 49.650650
7	56.527282, 49.664812
8	56.515492, 49.684896

1	2
9	56.517292, 49.707212
10	56.531494, 49.732790
11	56.537127, 49.756050
12	56.523920, 49.785747
13	56.526382, 49.755706
14	56.516345, 49.732618
15	56.508341, 49.698286
16	56.509703, 49.674768
17	56.508910, 49.645586
18	56.499815, 49.630394
19	56.496759, 49.611339
20	56.490766, 49.616231
21	56.492489, 49.585998
22	56.494988, 49.583723
23	56.495758, 49.591190
24	56.498897, 49.590311

Описание границ Шорского участка

Северная: от северо-западного угла квартала № 13 государственного казенного учреждения «Арское лесничество» Тукайского участкового лесничества на восток по административной границе Республики Татарстан с Республикой Марий Эл до северо-восточного угла квартала № 12 государственного казенного учреждения «Арское лесничество» Тукайского участкового лесничества;

восточная: от северо-восточного угла квартала № 12 государственного казенного учреждения «Арское лесничество» Тукайского участкового лесничества по его восточной стороне до его юго-восточного угла;

южная: от юго-восточного угла квартала № 12 государственного казенного учреждения «Арское лесничество» Тукайского участкового лесничества по южным опушкам кварталов № 12, 11, 10 того же лесничества до р.Шоры и далее по левому берегу р.Шоры до квартала № 15 государственного казенного учреждения «Арское лесничество» Тукайского участкового лесничества, далее по его опушке с восточной стороны до просеки между кварталами № 15 и 17 того же лесничества, далее по данной просеке, далее по просеке между кварталами № 14 и 17 того же лесничества до пересечения данной просеки с кварталом № 16 государственного казенного учреждения «Арское лесничество» Тукайского участкового лесничества;

западная: от пересечения просеки между кварталами № 14 и 17 с кварталом № 16 государственного казенного учреждения «Арское лесничество» Тукайского участкового лесничества на север по просеке между кварталами № 16 и 14 того же лесничества, далее по опушке кварталов № 14, 13 до административной границы Республики Татарстан с Республикой Марий Эл.