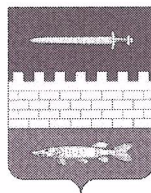


**ИСПОЛНИТЕЛЬНЫЙ  
КОМИТЕТ ЗИРЕКЛИНСКОГО  
СЕЛЬСКОГО ПОСЕЛЕНИЯ  
НОВОШЕШМИНСКОГО  
МУНИЦИПАЛЬНОГО РАЙОНА  
РЕСПУБЛИКИ ТАТАРСТАН**

ул. Ленина, д.53,  
с. Ерыклы, 423185



**ТАТАРСТАН  
РЕСПУБЛИКАСЫ ЯҢА  
ЧИШМӘ МУНИЦИПАЛЬ  
РАЙОНЫНЫҢ ЗИРЕКЛЕ  
АВЫЛ ЖИРЛЕГЕ БАШКАРМА  
КОМИТЕТЫ**

Ленин урамы, 53,  
Зирекле авылы, 423185

тел., факс: (8-4348) 38-6-76, [Zarek.Nsm@tatar.ru](mailto:Zarek.Nsm@tatar.ru)

---

**ПОСТАНОВЛЕНИЕ**

от 04 сентября 2018 года

**КАРАР**

№18

**«Об утверждении административного регламента предоставления муниципальной услуги по присвоению, изменению и аннулированию адресов»**

В целях реализации Федерального закона от 27 июля 2010 года № 210-ФЗ «Об организации предоставления государственных и муниципальных услуг», руководствуясь постановлением Кабинета Министров Республики Татарстан от 02.11.2010 № 880 «Об утверждении Порядка разработки и утверждения административных регламентов предоставления государственных услуг исполнительными органами государственной власти Республики Татарстан и о внесении изменений в отдельные постановления Кабинета Министров Республики Татарстан», в соответствии с постановлением Исполнительного комитета Новошешминского муниципального района Республики Татарстан от 21.02.2011 года №46 «Об утверждении Порядка разработки и утверждения административных регламентов предоставления муниципальных услуг и положения о порядке ведения реестра муниципальных услуг, предоставляемых органами местного самоуправления Новошешминского муниципального района» (с учетом изменений Постановление от 13.12.2011г. №493, от 07.06.2012г. № 228), Исполнительный комитет Зиреклинского сельского поселения Новошешминского муниципального района Республики Татарстан



Приложение  
к постановлению  
Исполнительного комитета  
Зиреклинского сельского  
поселения Новошешминского  
сельского поселения  
Новошешминского  
муниципального района  
Республики Татарстан  
от 04 сентября 2018 года №18

**Административный регламент  
предоставления муниципальной услуги по присвоению, изменению и  
аннулированию адресов**

**1. Общие положения**

1.1. Настоящий административный регламент предоставления муниципальной услуги (далее – Регламент) устанавливает стандарт и порядок предоставления муниципальной услуги по присвоению, изменению аннулированию адресов (далее – муниципальная услуга).

1.2. Получатели муниципальной услуги: физические и юридические лица (далее - заявитель).

Заявление о присвоении объекту адресации адреса или об аннулировании его адреса (далее - заявление) подается собственником объекта адресации по собственной инициативе либо лицом, обладающим одним из следующих вещных прав на объект адресации:

- а) право хозяйственного ведения;
- б) право оперативного управления;
- в) право пожизненно наследуемого владения;
- г) право постоянного (бессрочного) пользования.

1.3. Муниципальная услуга предоставляется исполнительным комитетом Зиреклинского сельского поселения Новошешминского муниципального района Республики Татарстан (далее – Исполком).

Исполнитель муниципальной услуги - Исполком Зиреклинского СП (далее – Исполком СП).

1.3.1. Место нахождения исполкома: 423185, Республика Татарстан, Новошешминский район, с.Ерыклы, ул.Ленина, д.53.

График работы:

понедельник – пятница: с 8.00 до 16.15;

суббота: с 8.00 до 12.00;

воскресенье: выходной день.

Время перерыва для отдыха и питания устанавливается правилами внутреннего трудового распорядка.

Справочный телефон (8843-48) 3-86-76.

Проход по документам удостоверяющим личность.

1.3.2. Адрес официального сайта муниципального района в информационно-телекоммуникационной сети «Интернет» (далее – сеть «Интернет»): (<http://www.novosheshminsk.tatarstan.ru>).

1.3.3. Информация о муниципальной услуге может быть получена:

1) посредством информационных стендов, содержащих визуальную и текстовую информацию о муниципальной услуге, расположенных в помещениях Исполкома, для работы с заявителями. Информация, размещаемая на информационных стендах, включает в себя сведения о муниципальной услуге, содержащиеся в пунктах (подпунктах) 1.1, 1.3.1, 2.3, 2.5, 2.8, 2.10, 2.11, 5.1 настоящего Регламента;

2) посредством сети «Интернет» на официальном сайте муниципального района (<http://www.novosheshminsk.tatarstan.ru>);

3) на Портале государственных и муниципальных услуг Республики Татарстан (<http://uslugi.tatar.ru/>);

4) на Едином портале государственных и муниципальных услуг (функций) (<http://www.gosuslugi.ru/>);

5) в Исполкоме СП:

при устном обращении - лично или по телефону;

при письменном (в том числе в форме электронного документа) обращении – на бумажном носителе по почте, в электронной форме по электронной почте.

1.3.4. Информация по вопросам предоставления муниципальной услуги размещается секретарем Исполкома СП на официальном сайте муниципального района и на информационных стендах в помещениях Исполкома СП для работы с заявителями.

1.4. Предоставление муниципальной услуги осуществляется в соответствии с:

Земельным кодексом Российской Федерации от 25.10.2001 №136-ФЗ (далее – ЗК РФ) (Собрание законодательства РФ, 29.10.2001, №44, ст. 4147);

Градостроительным кодексом Российской Федерации от 29.12.2004 №190-ФЗ (далее – ГрК РФ) (Собрание законодательства РФ, 03.01.2005, №1 (часть 1), ст.16);

Федеральный закон от 28.12.2013 №443-ФЗ «О федеральной информационной адресной системе и о внесении изменений в федеральный закон «Об общих принципах организации местного самоуправления в Российской Федерации» (далее – Федеральный закон от 28.12.2013 №443-ФЗ) (Собрание законодательства РФ, 30.12.2013, №52 (часть I), ст.7008);

Федеральным законом от 06.10.2003 №131-ФЗ «Об общих принципах организации местного самоуправления в Российской Федерации» (далее – Федеральный закон №131-ФЗ) (Собрание законодательства РФ, 06.10.2003, №40, ст.3822);

Федеральным законом от 27.07.2010 № 210-ФЗ «Об организации предоставления государственных и муниципальных услуг» (далее – Федеральный закон №210-ФЗ) (Собрание законодательства РФ, 02.08.2010, №31, ст.4179);

Правила присвоения, изменения и аннулирования адресов, утверждены постановлением Правительства Российской Федерации от 19.11.2014 №1221 (далее – Правила) (Официальный интернет-портал правовой информации <http://www.pravo.gov.ru>, 24.11.2014);

Законом Республики Татарстан от 28.07.2004 №45-ЗРТ «О местном самоуправлении в Республике Татарстан» (далее – Закон РТ №45-ЗРТ) (Республика Татарстан, №155-156, 03.08.2004);

Уставом Новошешминского муниципального района Республики Татарстан, принятого Решением Совета Новошешминского муниципального района от 18.03.2015 г №42-247

Положением об Исполнительном комитете Новошешминского муниципального района Республики Татарстан, принятого Решением Совета Новошешминского муниципального района от 18.03.2015 г №42-248

Уставом Зиреклинского сельского поселения Новошешминского муниципального района Республики Татарстан, принятого Решением Совета Зиреклинского сельского поселения Новошешминского муниципального района от 10.03.2015 №41-86 (Решения Совета с учетом внесенных изменений от 11.10.2015г. №3-7, от 19.02.2016 №11-21, от 25.11.2016 №19-39, от 17.04.2017 №24-53, от 24.11.2017 №37-73 (далее – Устав);

Правилами внутреннего трудового распорядка исполкома, утвержденными постановлением главы сельского поселения от 21.01.2013 г. № 2Б (далее – Правила).

1.5. В настоящем Регламенте используются следующие термины и определения:

«Электронное правительство РТ» - система электронного документооборота Республики Татарстан, адрес в Интернете: <https://intra.tatar.ru>.

адрес - описание места нахождения объекта адресации, структурированное в соответствии с принципами организации местного самоуправления в Российской Федерации и включающее в себя в том числе наименование элемента планировочной структуры (при необходимости), элемента улично-дорожной сети, а также цифровое и (или) буквенно-цифровое обозначение объекта адресации, позволяющее его идентифицировать;

государственный адресный реестр - государственный информационный ресурс, содержащий сведения об адресах;

объект адресации - один или несколько объектов недвижимого имущества, в том числе земельные участки, либо в случае, предусмотренном установленными Правительством Российской Федерации правилами присвоения, изменения, аннулирования адресов, иной объект, которому присваивается адрес;

федеральная информационная адресная система - федеральная государственная информационная система, обеспечивающая формирование, ведение и использование государственного адресного реестра;

"адресообразующие элементы" - страна, субъект Российской Федерации, муниципальное образование, населенный пункт, элемент улично-дорожной сети, элемент планировочной структуры и идентификационный элемент (элементы) объекта адресации;

"идентификационные элементы объекта адресации" - номер земельного участка, типы и номера зданий (сооружений), помещений и объектов незавершенного строительства;

"уникальный номер адреса объекта адресации в государственном адресном реестре" - номер записи, который присваивается адресу объекта адресации в государственном адресном реестре;

"элемент планировочной структуры" - зона (массив), район (в том числе жилой район, микрорайон, квартал, промышленный район), территории размещения садоводческих, огороднических и дачных некоммерческих объединений;

"элемент улично-дорожной сети" - улица, проспект, переулок, проезд, набережная, площадь, бульвар, тупик, съезд, шоссе, аллея и иное.

удаленное рабочее место многофункционального центра предоставления государственных и муниципальных услуг – окно приема и выдачи документов, консультирования заявителей в сельских поселениях муниципальных районов;

техническая ошибка - ошибка (описка, опечатка, грамматическая или арифметическая ошибка либо подобная ошибка), допущенная органом, предоставляющим муниципальную услугу, и приведшая к несоответствию сведений, внесенных в документ (результат муниципальной услуги), сведениям в документах, на основании которых вносились сведения.

В настоящем Регламенте под заявлением о предоставлении муниципальной услуги (далее - заявление) понимается запрос о предоставлении муниципальной услуги (п.2 ст.2 Федерального закона от 27.07.2010 №210-ФЗ). Заявление заполняется на стандартном бланке (приложение №1).

Действие настоящего Регламента распространяется на объекты недвижимости, к которым относятся: завершенные строительством объекты капитального строительства (здания, строения, сооружения), объекты незавершенного строительства и земельные участки, предоставленные в целях капитального строительства.

Действие настоящего Регламента не распространяется на:

- объекты мелкорозничной сети (некапитальные стационарные и нестационарные объекты сферы торговли и услуг);
- стоянки автомобильного транспорта (за исключением многоярусных стоянок);
- металлические и отдельно стоящие капитальные гаражи (за исключением гаражно-строительных кооперативов);
- земельные участки, предоставленным под существующие или размещаемые вышеуказанные объекты.

## 2. Стандарт предоставления муниципальной услуги

Наименование требования к стандарту предоставления муниципальной услуги	Содержание требований к стандарту	Нормативный акт, устанавливающий услугу или требование
2.1. Наименование муниципальной услуги	Присвоение (изменение, уточнение, аннулирование) адреса объекту недвижимости	ГрК РФ; ЗК РФ
2.2. Наименование исполнительно-распорядительного органа местного самоуправления, непосредственно предоставляющего муниципальную услугу	Исполнительный комитет Зиреклинского сельского поселения Новошешминского муниципального района Республики Татарстан	Положение об ИК
2.3. Результат предоставления муниципальной услуги	1. Постановление (распоряжение) о присвоении объекту адресации адреса или аннулировании его адреса 2. Решение об отказе в присвоении объекту адресации адреса или аннулировании его адреса (приложение №2)	П.39 Правил
2.4. Срок предоставления муниципальной услуги, в том числе с учетом необходимости обращения в организацию, участвующие в предоставлении муниципальной услуги, срок приостановления предоставления муниципальной услуги в случае, если возможность приостановления предусмотрена законодательством Российской Федерации	В течение 16 дней <sup>1</sup> , включая день подачи заявления. Приостановление срока предоставления муниципальной услуги не предусмотрено	Пункт 37 Правил

<sup>1</sup>Срок предоставления муниципальной услуги определен исходя из суммарного срока, минимально необходимого для осуществления административных процедур. Длительность административных процедур исчисляется в рабочих днях.

<p>Федерации</p> <p>2.5. Исчерпывающий перечень документов, необходимых в соответствии с законодательными или иными нормативными правовыми актами для предоставления муниципальной услуги, а также муниципальных услуг, которые являются необходимыми и обязательными для предоставления муниципальных услуг, подлежащих представлению заявителем, способы их получения заявителем, в том числе в электронной форме, порядок их представления</p>	<p>Пункт 34 Правил</p> <p>1) Заявление (приложение №1);</p> <p>2) Документы, удостоверяющие личность;</p> <p>3) Документ, подтверждающий полномочия представителя (если от имени заявителя действует представитель)</p> <p>4) Правоустанавливающие и (или) право удостоверяющие документы на объект (объекты) адресации (если право на него (них) не зарегистрировано в Едином государственном реестре недвижимости;</p> <p>5) Кадастровые паспорта объектов недвижимости, следствием преобразования которых является образование одного и более объектов адресации (в случае преобразования объектов недвижимости с образованием одного и более новых объектов адресации);</p> <p>6) Разрешение на строительство объекта адресации (при присвоении адреса строящимся объектам адресации) и (или) разрешение на ввод объекта адресации в эксплуатацию;</p> <p>7) Схема расположения объекта адресации на кадастровом плане или кадастровой карте соответствующей территории (в случае присвоения земельного участку адреса);</p> <p>8) Кадастровый паспорт объекта адресации (в случае присвоения адреса объекту адресации, поставленному на кадастровый учет);</p> <p>9) Акт приемочной комиссии при переустройстве и (или) перепланировке помещения, приводящих к образованию одного и более новых объектов адресации (в случае преобразования объектов недвижимости (помещений) с образованием одного и более новых объектов адресации);</p> <p>Заявители (представители заявителя) при подаче</p>
---	---



	<p>заявления вправе приложить к нему вышеуказанные документы, если такие документы не находятся в распоряжении органа государственной власти, органа местного самоуправления либо подведомственных государственным органам или органам местного самоуправления организаций</p> <p>Документы, указанные в пункте 34 Правил, предоставляемые в уполномоченный орган в форме электронных документов, удостоверяются заявителем (представителем заявителя) с использованием усиленной квалифицированной электронной подписи.</p> <p>Бланк заявления для получения муниципальной услуги заявитель может получить при личном обращении в Исполкоме. Электронная форма бланка размещена на официальном сайте Исполкома.</p> <p>Заявление и прилагаемые документы могут быть представлены (направлены) заявителем на бумажных носителях одним из следующих способов:</p> <p>лично (лицом, действующим от имени заявителя на основании доверенности);</p> <p>почтовым отправлением.</p> <p>Заявление и документы также могут быть представлены (направлены) заявителем в виде электронного документа, подписанного усиленной квалифицированной электронной подписью, через информационно-телекоммуникационные сети общего доступа, в том числе через информационно-телекоммуникационную сеть «Интернет», и Единый портал государственных и муниципальных услуг</p>
2.6. Исчерпывающий перечень	Получаются в рамках межведомственного

<p>документов, необходимых в соответствии с нормативными правовыми актами для предоставления муниципальной услуги, которые находятся в распоряжении государственных органов, органов местного самоуправления и иных организаций и которые заявитель вправе представить, а также способы их получения заявителями, в том числе в электронной форме, порядок их представления; государственный орган, орган местного самоуправления либо организация, в распоряжении которых находятся данные документы</p>	<p>взаимодействия:</p> <ol style="list-style-type: none"> <li>1) Выписка из Единого государственного реестра недвижимости (содержащая общедоступные сведения о зарегистрированных правах на объект недвижимости);</li> <li>2) Выписка из Единого государственного реестра недвижимости об основных характеристиках и зарегистрированных правах на объект недвижимости;</li> <li>3) Решение органа местного самоуправления о переводе жилого помещения в нежилое помещение или нежилого помещения в жилое помещение (в случае присвоения помещению адреса, изменения и аннулирования такого адреса вследствие его перевода из жилого помещения в нежилое помещение или нежилого помещения в жилое помещение);</li> <li>4) Выписка из Единого государственного реестра недвижимости об основных характеристиках и зарегистрированных правах на объект недвижимости, который снят с учета (в случае аннулирования адреса объекта адресации по основаниям, указанным в подпункте "а" пункта 14 Правил);</li> <li>5) Уведомление об отсутствии в Едином государственном кадастре недвижимости запрашиваемых сведений по объекту адресации (в случае аннулирования адреса объекта адресации по основаниям, указанным в подпункте "б" пункта 14 Правил).</li> </ol> <p>Способы получения и порядок представления документов, которые заявитель вправе представить, определены пунктом 2.5 настоящего Регламента.</p>
---	---

	<p>Запрещается требовать от заявителя вышеперечисленные документы, находящиеся в распоряжении государственных органов, органов местного самоуправления и иных организаций.</p> <p>Непредставление заявителем документов, содержащих вышеуказанные сведения, не является основанием для отказа заявителю в предоставлении услуги</p>
<p>2.7. Перечень органов государственной власти (органов местного самоуправления) и их структурных подразделений, согласование которых в случаях, предусмотренных нормативными правовыми актами, требуется для предоставления услуги и которое осуществляется органом, предоставляющим муниципальную услугу</p>	<p>Согласование не требуется.</p>
<p>2.8. Исчерпывающий перечень оснований для отказа в приеме документов, необходимых для предоставления муниципальной услуги</p>	<p>1) Подача документов ненадлежащим лицом;  2) Несоответствие представленных документов перечню документов, указанных в пункте 2.5 настоящего Регламента;  3) В заявлении и прилагаемых к заявлению документах имеются неоговоренные исправления, серьезные повреждения, не позволяющие однозначно истолковать их содержание;  4) Представление документов в ненадлежащий орган.</p>
<p>2.9. Исчерпывающий перечень оснований для приостановления или отказа в предоставлении</p>	<p>Основания для приостановления предоставления услуги не предусмотрены.  Основания для отказа:</p>

<p>муниципальной услуги</p>	<p>а) с заявлением о присвоении объекту адресации адреса обратилось лицо, не указанное в пунктах 27 и 29 настоящих Правил;</p> <p>б) ответ на межведомственный запрос свидетельствует об отсутствии документа и (или) информации, необходимых для присвоения объекту адресации адреса или аннулирования его адреса, и соответствующий документ не был представлен заявителем (представителем заявителя) по собственной инициативе;</p> <p>в) документы, обязанность по предоставлению которых для присвоения объекту адресации адреса или аннулирования его адреса возложена на заявителя (представителя заявителя), выданы с нарушением порядка, установленного законодательством Российской Федерации;</p> <p>г) отсутствуют случаи и условия для присвоения объекту адресации адреса или аннулирования его адреса, указанные в пунктах 5, 8 - 11 и 14 - 18 настоящих Правил.</p>
<p>2.10.Порядок, размер и основания взимания государственной пошлины или иной платы, взимаемой за предоставление услуги</p>	<p>Муниципальная услуга предоставляется на безвозмездной основе</p>
<p>2.11. Порядок, размер и основания взимания платы за предоставление услуг, которые являются необходимыми и обязательными для предоставления услуги, включая информацию о методике расчета размера такой платы</p>	<p>Предоставление необходимых и обязательных услуг не требуется</p>

<p>2.12. Максимальный срок ожидания в очереди при подаче запроса о предоставлении муниципальной услуги и при получении результата предоставления муниципальной услуги</p>	<p>Подача заявления на получение муниципальной услуги при наличии очереди - не более 15 минут.</p> <p>При получении результата предоставления муниципальной услуги максимальный срок ожидания в очереди не должен превышать 15 минут</p>
<p>2.13. Срок регистрации запроса заявителя о предоставлении муниципальной услуги, в том числе в электронной форме</p>	<p>В течение одного дня с момента поступления заявления.</p> <p>Запрос, поступивший в электронной форме, в выходной (праздничный) день регистрируется на следующий за выходным (праздничным) рабочий день</p>
<p>2.14. Требования к помещениям, в которых предоставляется муниципальная услуга, к месту ожидания и приема заявителей, в том числе к обеспечению доступности для инвалидов указанных объектов в соответствии с законодательством Российской Федерации о социальной защите инвалидов, размещению и оформлению визуальной, текстовой и мультимедийной информации о порядке предоставления таких услуг</p>	<p>Предоставление муниципальной услуги осуществляется в зданиях и помещениях, оборудованных противопожарной системой и системой пожаротушения, необходимой мебелью для оформления документов, информационными стендами.</p> <p>Обеспечивается беспрепятственный доступ инвалидов к месту предоставления муниципальной услуги (удобный вход-выход в помещения и перемещение в их пределах).</p> <p>Визуальная, текстовая и мультимедийная информация о порядке предоставления муниципальной услуги размещается в удобных для заявителей местах, в том числе с учетом ограничений возможностей инвалидов</p>
<p>2.15. Показатели доступности и качества муниципальной услуги, в том числе количество взаимодействий заявителя с должностными лицами при</p>	<p>Показателями доступности предоставления муниципальной услуги являются:</p> <p>расположенность помещения Исполкома СП в зоне доступности общественного транспорта;</p> <p>наличие необходимого количества специалистов, а также</p>

Правила

<p>предоставлении муниципальной услуги и их продолжительность, возможность получения муниципальной услуги в многофункциональном центре предоставления государственных и муниципальных услуг, в удаленных рабочих местах центра предоставления государственных и муниципальных услуг, возможность получения информации о ходе предоставления муниципальной услуги, в том числе с использованием информационно-коммуникационных технологий</p>	<p>помещений, в которых осуществляется прием документов от заявителей;</p> <p>наличие исчерпывающей информации о способах, порядке и сроках предоставления муниципальной услуги на информационных стендах, информационных ресурсах Исполнительного комитета Зиреклинского сельского поселения Новошешминского муниципального района в сети «Интернет», на Едином портале государственных и муниципальных услуг.</p> <p>Качество предоставления муниципальной услуги характеризуется отсутствием:</p> <ul style="list-style-type: none"> <li>очереди при приеме и выдаче документов заявителям;</li> <li>нарушений сроков предоставления муниципальной услуги;</li> <li>жалоб на действия (бездействие) муниципальных служащих, предоставляющих муниципальную услугу;</li> <li>жалоб на некорректное, невнимательное отношение муниципальных служащих, оказывающих муниципальную услугу, к заявителям.</li> </ul> <p>При подаче запроса о предоставлении муниципальной услуги и при получении результата муниципальной услуги, предполагается однократное взаимодействие должностного лица, предоставляющего муниципальную услугу, и заявителя. Продолжительность взаимодействия определяется регламентом.</p> <p>При предоставлении муниципальной услуги в многофункциональном центре предоставления государственных и муниципальных услуг (далее – МФЦ) консультацию, прием и выдачу документов осуществляет</p>
--	---

	<p>специалист МФЦ</p> <p>Информация о ходе предоставления муниципальной услуги может быть получена заявителем на сайте <a href="http://www.povosheshminsk.tatarstan.ru">http://www.povosheshminsk.tatarstan.ru</a>, на Едином портале государственных и муниципальных услуг, в МФЦ</p>
<p>2.16. Особенности предоставления муниципальной услуги в электронной форме</p>	<p>Консультацию о порядке получения муниципальной услуги в электронной форме можно получить через Интернет-приемную или через Портал государственных и муниципальных услуг Республики Татарстан.</p> <p>В случае, если законом предусмотрена подача заявления о предоставлении муниципальной услуги в электронной форме заявление подается через Портал государственных и муниципальных услуг Республики Татарстан (<a href="http://uslugi.tatar.ru/">http://uslugi.tatar.ru/</a>) или Единый портал государственных и муниципальных услуг (функций) (<a href="http://www.gosuslugi.ru/">http://www.gosuslugi.ru/</a>)</p>

**3. Состав, последовательность и сроки выполнения административных процедур, требования к порядку их выполнения, в том числе особенности выполнения административных процедур в электронной форме, а также особенности выполнения административных процедур в многофункциональных центрах, в удаленных рабочих местах многофункционального центра предоставления государственных и муниципальных услуг**

3.1. Описание последовательности действий при предоставлении муниципальной услуги

3.1.1. Предоставление муниципальной услуги включает в себя следующие процедуры:

- 1) консультирование заявителя;
- 2) принятие и регистрация заявления;
- 3) формирование и направление межведомственных запросов в органы, участвующие в предоставлении муниципальной услуги;
- 4) подготовка результата муниципальной услуги;
- 5) выдача заявителю результата муниципальной услуги.

3.1.2. Блок-схема последовательности действий по предоставлению муниципальной услуги представлена в приложении №3.

3.2. Оказание консультаций заявителю

3.2.1. Заявитель вправе обратиться в Исполком СП лично, по телефону и (или) электронной почте для получения консультаций о порядке получения муниципальной услуги.

Секретарь Исполкома СП консультирует заявителя, в том числе по составу, форме представляемой документации и другим вопросам для получения муниципальной услуги и при необходимости оказывает помощь в заполнении бланка заявления.

Процедуры, устанавливаемые настоящим пунктом, осуществляются в день обращения заявителя.

Результат процедур: консультации по составу, форме представляемой документации и другим вопросам получения разрешения.

3.3. Принятие и регистрация заявления

3.3.1. Заявитель (представитель заявителя) направляет заявление на бумажном носителе посредством почтового отправления с описью вложения и уведомлением о вручении или представляет лично или в форме электронного документа или через МФЦ о предоставлении муниципальной услуги и представляет документы в соответствии с пунктом 2.5 настоящего Регламента в Исполком СП. Заявление и документы могут быть поданы через удаленное рабочее место. Список удаленных рабочих мест приведен в приложении №4.

Заявление о предоставлении муниципальной услуги в электронной форме направляется в Исполком СП по электронной почте или через Интернет-приемную. Регистрация заявления, поступившего в электронной форме, осуществляется в установленном порядке.

3.3.2. Секретарь Исполкома осуществляет:



прием и регистрацию заявления в специальном журнале;  
вручение заявителю копии заявления с отметкой о дате приема документов, присвоенном входящем номере, дате и времени исполнения муниципальной услуги.  
Процедуры, устанавливаемые настоящим пунктом, осуществляются:  
прием заявления и документов в течение 15 минут;  
регистрация заявления в течение одного дня с момента поступления заявления.

Результат процедур: принятое и зарегистрированное заявление.

3.4. Формирование и направление межведомственных запросов в органы, участвующие в предоставлении муниципальной услуги

3.4.1. Секретарь Исполкома СП направляет в электронной форме посредством системы межведомственного электронного взаимодействия запросы о предоставлении:

1) Выписка из Единого государственного реестра недвижимости (содержащая общедоступные сведения о зарегистрированных правах на объект недвижимости);

2) Выписка из Единого государственного реестра недвижимости об основных характеристиках и зарегистрированных правах на объект недвижимости;

3) Решение органа местного самоуправления о переводе жилого помещения в нежилое помещение или нежилого помещения в жилое помещение (в случае присвоения помещению адреса, изменения и аннулирования такого адреса вследствие его перевода из жилого помещения в нежилое помещение или нежилого помещения в жилое помещение);

4) Выписка из Единого государственного реестра недвижимости об основных характеристиках и зарегистрированных правах на объект недвижимости, который снят с учета (в случае аннулирования адреса объекта адресации по основаниям, указанным в подпункте "а" пункта 14 Правил);

5) Уведомление об отсутствии в Едином государственном кадастре недвижимости запрашиваемых сведений по объекту адресации (в случае аннулирования адреса объекта адресации по основаниям, указанным в подпункте "б" пункта 14 Правил).

Процедуры, устанавливаемые настоящим пунктом, осуществляются в течение одного рабочего дня с момента поступления заявления о предоставлении муниципальной услуги.

Результат процедуры: направленные в органы власти запросы.

3.4.2. Специалисты поставщиков данных на основании запросов, поступивших через систему межведомственного электронного взаимодействия, предоставляют запрашиваемые документы (информацию) или направляют уведомления об отсутствии документа и (или) информации, необходимых для предоставления муниципальной услуги (далее – уведомление об отказе).

по документам (сведениям), направляемым специалистами Росреестра, не более трех рабочих дней;

по остальным поставщикам - в течение пяти дней со дня поступления межведомственного запроса в орган или организацию, предоставляющие документ и информацию, если иные сроки подготовки и направления ответа на межведомственный запрос не установлены федеральными законами, правовыми

актами Правительства Российской Федерации и принятыми в соответствии с федеральными законами нормативными правовыми актами Республики Татарстан.

Результат процедур: документы (сведения) либо уведомление об отказе, направленные в Исполком СП.

### 3.5. Подготовка результата муниципальной услуги

#### 3.5.1. Секретарь Исполкома СП осуществляет:

проверку сведений содержащихся в документах, прилагаемых к заявлению;  
проверку наличия оснований для отказа в предоставлении муниципальной услуги, предусмотренных пунктом 2.9 настоящего Регламента.

В случае наличия оснований для отказа в предоставлении муниципальной услуги секретарь Исполкома СП подготавливает проект мотивированного отказа о предоставлении муниципальной услуги (далее – мотивированный отказ).

В случае отсутствия оснований для отказа в предоставлении муниципальной услуги секретарь Исполкома СП осуществляет:

- подготовку запроса в Новошешминское РГУП «Бюро технической инвентаризации» Министерства строительства, архитектуры и ЖКХ РТ (далее РГУП «БТИ») о наличии присвоенных адресов;

Процедуры, устанавливаемые настоящим пунктом, осуществляются не позднее трех дней с момента поступления ответов на запросы.

Результат процедур: запрос в РГУП «БТИ» о наличии присвоенных адресов;

3.5.2. Специалист РГУП «БТИ» проверяет адрес, указанный в запросе и готовит справку о наличии присвоенных адресов.

Процедуры, устанавливаемые настоящим пунктом, осуществляются в сроки определенные регламентом РГУП «БТИ».

Результат процедур: справка о наличии присвоенных адресов.

3.5.3. Секретарь Исполкома СП, после получения ответа от РГУП «БТИ» осуществляет:

оформление проекта распоряжения о присвоении адреса объекту недвижимости или мотивированного отказа (далее – проекта решения);

согласование проекта решения с руководителем Исполкома.

Процедуры, устанавливаемые настоящим пунктом, осуществляются не позднее трех дней с момента получения ответа от РГУП «БТИ».

Результат процедур: проект решения, направленный на согласование Главе СП.

3.5.4. Глава СП, подписывает проект решения или мотивированный отказ и направляет секретарю Исполкома СП.

Процедуры, устанавливаемые настоящим пунктом, осуществляются в течение одного дня с момента окончания предыдущей процедуры.

Результат процедуры: подписанное распоряжение о присвоении адреса объекту недвижимости или мотивированный отказ.

3.5.5. Секретарь Исполкома СП регистрирует распоряжение о присвоении адреса объекту недвижимости или мотивированный отказ, присваивает номер.

Процедуры, устанавливаемые настоящим пунктом, осуществляются в течение одного дня с момента окончания предыдущей процедуры.

Результат процедур: зарегистрированное распоряжение о присвоении адреса или мотивированный отказ.

### 3.6. Выдача заявителю результата муниципальной услуги

3.6.1. Секретарь Исполкома СП, извещает заявителя о принятом решении и выдает заявителю либо направляет по почте постановление исполнительного комитета о присвоении адреса объекту недвижимости или мотивированный отказ.

Процедура, устанавливаемая настоящим пунктом, осуществляется:

в течение 15 минут - в случае личного прибытия заявителя;

в течение одного дня с момента окончания процедуры предусмотренной пунктом 3.5 настоящего Регламента, в случае направления ответа по почте письмом.

Результат процедуры: выданное (направленное) заявителю распоряжение о присвоении адреса объекту недвижимости или мотивированный отказ.

### 3.7. Предоставление муниципальной услуги через МФЦ

3.7.1. Заявитель вправе обратиться для получения муниципальной услуги в МФЦ, в удаленное рабочее место МФЦ.

3.7.2. Предоставление муниципальной услуги через МФЦ осуществляется в соответствии регламентом работы МФЦ, утвержденным в установленном порядке.

3.7.3. При поступлении документов из МФЦ на получение муниципальной услуги, процедуры осуществляются в соответствии с пунктами 3.3 – 3.5 настоящего Регламента. Результат муниципальной услуги направляется в МФЦ.

### 3.8. Исправление технических ошибок.

3.8.1. В случае обнаружения технической ошибки в документе, являющемся результатом муниципальной услуги, заявитель представляет в Исполком СП:

заявление об исправлении технической ошибки (приложение №5);

документ, выданный заявителю как результат муниципальной услуги, в котором содержится техническая ошибка;

документы, имеющие юридическую силу, свидетельствующие о наличии технической ошибки.

Заявление об исправлении технической ошибки в сведениях, указанных в документе, являющемся результатом муниципальной услуги, подается заявителем (уполномоченным представителем) лично, либо почтовым отправлением (в том числе с использованием электронной почты), либо через единый портал государственных и муниципальных услуг или многофункциональный центр предоставления государственных и муниципальных услуг.

3.8.2. Секретарь СП, ответственный за прием документов, осуществляет прием заявления об исправлении технической ошибки, регистрирует заявление с приложенными документами и передает их в Исполком СП.

Процедура, устанавливаемая настоящим пунктом, осуществляется в течение одного дня с момента регистрации заявления.

Результат процедуры: принятое и зарегистрированное заявление, направленное на рассмотрение секретарю Исполкома СП.

3.8.3. Секретарь СП рассматривает документы и в целях внесения

исправлений в документ, являющийся результатом услуги, осуществляет процедуры, предусмотренные пунктом 3.5 настоящего Регламента, и выдает исправленный документ заявителю (уполномоченному представителю) лично под роспись с изъятием у заявителя (уполномоченного представителя) оригинала документа, в котором содержится техническая ошибка, или направляет в адрес заявителя почтовым отправлением (посредством электронной почты) письмо о возможности получения документа при предоставлении в Исполком СП оригинала документа, в котором содержится техническая ошибка.

Процедура, устанавливаемая настоящим пунктом, осуществляется в течение трех дней после обнаружения технической ошибки или получения от любого заинтересованного лица заявления о допущенной ошибке.

Результат процедуры: выданный (направленный) заявителю документ.

#### **4. Порядок и формы контроля за предоставлением муниципальной услуги**

4.1. Контроль за полнотой и качеством предоставления муниципальной услуги включает в себя выявление и устранение нарушений прав заявителей, проведение проверок соблюдения процедур предоставления муниципальной услуги, подготовку решений на действия (бездействие) должностных лиц органа местного самоуправления.

Формами контроля за соблюдением исполнения административных процедур являются:

- 1) проверка и согласование проектов документов по предоставлению муниципальной услуги. Результатом проверки является визирование проектов;
- 2) проводимые в установленном порядке проверки ведения делопроизводства;
- 3) проведение в установленном порядке контрольных проверок соблюдения процедур предоставления муниципальной услуги.

Контрольные проверки могут быть плановыми (осуществляться на основании полугодовых или годовых планов работы органа местного самоуправления) и внеплановыми. При проведении проверок могут рассматриваться все вопросы, связанные с предоставлением муниципальной услуги (комплексные проверки), или по конкретному обращению заявителя.

В целях осуществления контроля за совершением действий при предоставлении муниципальной услуги и принятии решений Главой СП представляются справки о результатах предоставления муниципальной услуги.

4.2. Текущий контроль за соблюдением последовательности действий, определенных административными процедурами по предоставлению муниципальной услуги, осуществляется Главой СП.

4.3. Перечень должностных лиц, осуществляющих текущий контроль, устанавливается положениями о структурных подразделениях органа местного самоуправления и должностными регламентами.

По результатам проведенных проверок в случае выявления нарушений прав заявителей виновные лица привлекаются к ответственности в соответствии с законодательством Российской Федерации.

4.4. Руководитель органа местного самоуправления несет ответственность за несвоевременное рассмотрение обращений заявителей.

Руководитель (заместитель руководителя) структурного подразделения органа местного самоуправления несет ответственность за несвоевременное и (или) ненадлежащее выполнение административных действий, указанных в разделе 3 настоящего Регламента.

Должностные лица и иные муниципальные служащие за решения и действия (бездействие), принимаемые (осуществляемые) в ходе предоставления муниципальной услуги, несут ответственность в установленном Законом порядке.

4.5. Контроль за предоставлением муниципальной услуги со стороны граждан, их объединений и организаций, осуществляется посредством открытости деятельности исполнительного комитета Новошешминского сельского поселения Новошешминского муниципального района при предоставлении муниципальной услуги, получения полной, актуальной и достоверной информации о порядке предоставления муниципальной услуги и возможности досудебного рассмотрения обращений (жалоб) в процессе предоставления муниципальной услуги.

## **5. Досудебный (внесудебный) порядок обжалования решений и действий (бездействия) органов, предоставляющих муниципальную услугу, а также их должностных лиц, муниципальных служащих**

5.1. Получатели муниципальной услуги имеют право на обжалование в досудебном порядке действий (бездействия) сотрудников Исполкома СП, участвующих в предоставлении муниципальной услуги, в Исполком СП или в Совет СП муниципального образования.

Заявитель может обратиться с жалобой, в том числе в следующих случаях:

1) нарушение срока регистрации запроса заявителя о предоставлении муниципальной услуги;

2) нарушение срока предоставления муниципальной услуги;

3) требование у заявителя документов, не предусмотренных нормативными правовыми актами Российской Федерации, Республики Татарстан, Новошешминского муниципального района, Зиреклинского сельского поселения для предоставления муниципальной услуги;

4) отказ в приеме документов, предоставление которых предусмотрено нормативными правовыми актами Российской Федерации, Республики Татарстан, Новошешминского муниципального района для предоставления муниципальной услуги, у заявителя;

5) отказ в предоставлении муниципальной услуги, если основания отказа не предусмотрены федеральными законами и принятыми в соответствии с ними иными нормативными правовыми актами Российской Федерации, законами и иными нормативными правовыми актами Республики Татарстан, муниципальными правовыми актами;

6) затребование от заявителя при предоставлении муниципальной услуги платы, не предусмотренной нормативными правовыми актами Российской Федерации, Республики Татарстан, Новошешминского муниципального района;

7) отказ Исполкома, должностного лица Исполкома, в исправлении допущенных опечаток и ошибок в выданных в результате предоставления муниципальной услуги документах либо нарушение установленного срока таких исправлений.

8) нарушение срока или порядка выдачи документов по результатам предоставления муниципальной услуги;

9) приостановление предоставления муниципальной услуги, если основания приостановления не предусмотрены федеральными законами и принятыми в соответствии с ними иными нормативными правовыми актами Российской Федерации, законами и иными нормативными правовыми актами Республики Татарстан, муниципальными правовыми актами.

5.2. Жалоба на решения и действия (бездействие) органа, предоставляющего муниципальную услугу, должностного лица органа, предоставляющего муниципальную услугу, муниципального служащего, руководителя органа, предоставляющего муниципальную услугу, подается в письменной форме на бумажном носителе или в электронной форме.

Жалоба может быть направлена по почте, через МФЦ, с использованием информационно-телекоммуникационной сети "Интернет", официального сайта Новошешминского муниципального района (<http://www.novosheshminsk.tatarstan.ru>), Единого портала государственных и муниципальных услуг Республики Татарстан (<http://uslugi.tatar.ru/>), Единого портала государственных и муниципальных услуг (функций) (<http://www.gosuslugi.ru/>), а также может быть принята при личном приеме заявителя.

5.3. Жалоба, поступившая в орган, предоставляющий муниципальную услугу, либо вышестоящий орган (при его наличии), подлежит рассмотрению в течение пятнадцати рабочих дней со дня ее регистрации, а в случае обжалования отказа органа, предоставляющего муниципальную услугу, в приеме документов у заявителя либо в исправлении допущенных опечаток и ошибок или в случае обжалования нарушения установленного срока таких исправлений - в течение пяти рабочих дней со дня ее регистрации.

5.4. Жалоба должна содержать следующую информацию:

1) наименование органа, предоставляющего услугу, должностного лица органа, предоставляющего услугу, или муниципального служащего, решения и действия (бездействие) которых обжалуются;

2) фамилию, имя, отчество (последнее - при наличии), сведения о месте жительства заявителя - физического лица либо наименование, сведения о месте нахождения заявителя - юридического лица, а также номер (номера) контактного телефона, адрес (адреса) электронной почты (при наличии) и почтовый адрес, по которым должен быть направлен ответ заявителю;

3) сведения об обжалуемых решениях и действиях (бездействии) органа, предоставляющего муниципальную услугу, должностного лица органа, предоставляющего муниципальную услугу, или муниципального служащего;

4) доводы, на основании которых заявитель не согласен с решением и действием (бездействием) органа, предоставляющего услугу, должностного лица органа, предоставляющего услугу, или муниципального служащего.

5.5. К жалобе могут быть приложены копии документов, подтверждающих изложенные в жалобе обстоятельства. В таком случае в жалобе приводится перечень прилагаемых к ней документов.

5.6. Жалоба подписывается подавшим ее получателем муниципальной услуги.

5.7. По результатам рассмотрения жалобы принимается одно из следующих решений:

1) жалоба удовлетворяется, в том числе в форме отмены принятого решения, исправления допущенных опечаток и ошибок в выданных в результате предоставления государственной услуги документах, возврата заявителю денежных средств, взимание которых не предусмотрено нормативными правовыми актами Российской Федерации, нормативными правовыми актами Республики Татарстан, муниципальными правовыми актами;

2) в удовлетворении жалобы отказывается.

Не позднее дня, следующего за днем принятия решения, указанного в настоящем пункте, заявителю в письменной форме и по желанию заявителя в электронной форме направляется мотивированный ответ о результатах рассмотрения жалобы.

5.8. В случае установления в ходе или по результатам рассмотрения жалобы признаков состава административного правонарушения или преступления должностное лицо, работник, наделенные полномочиями по рассмотрению жалоб, незамедлительно направляют имеющиеся материалы в органы прокуратуры.

**Заявление**

по форме, устанавливаемой Министерством финансов Российской Федерации.



**Постановление**

\_\_\_\_\_ 20 г.

№ \_\_\_\_\_

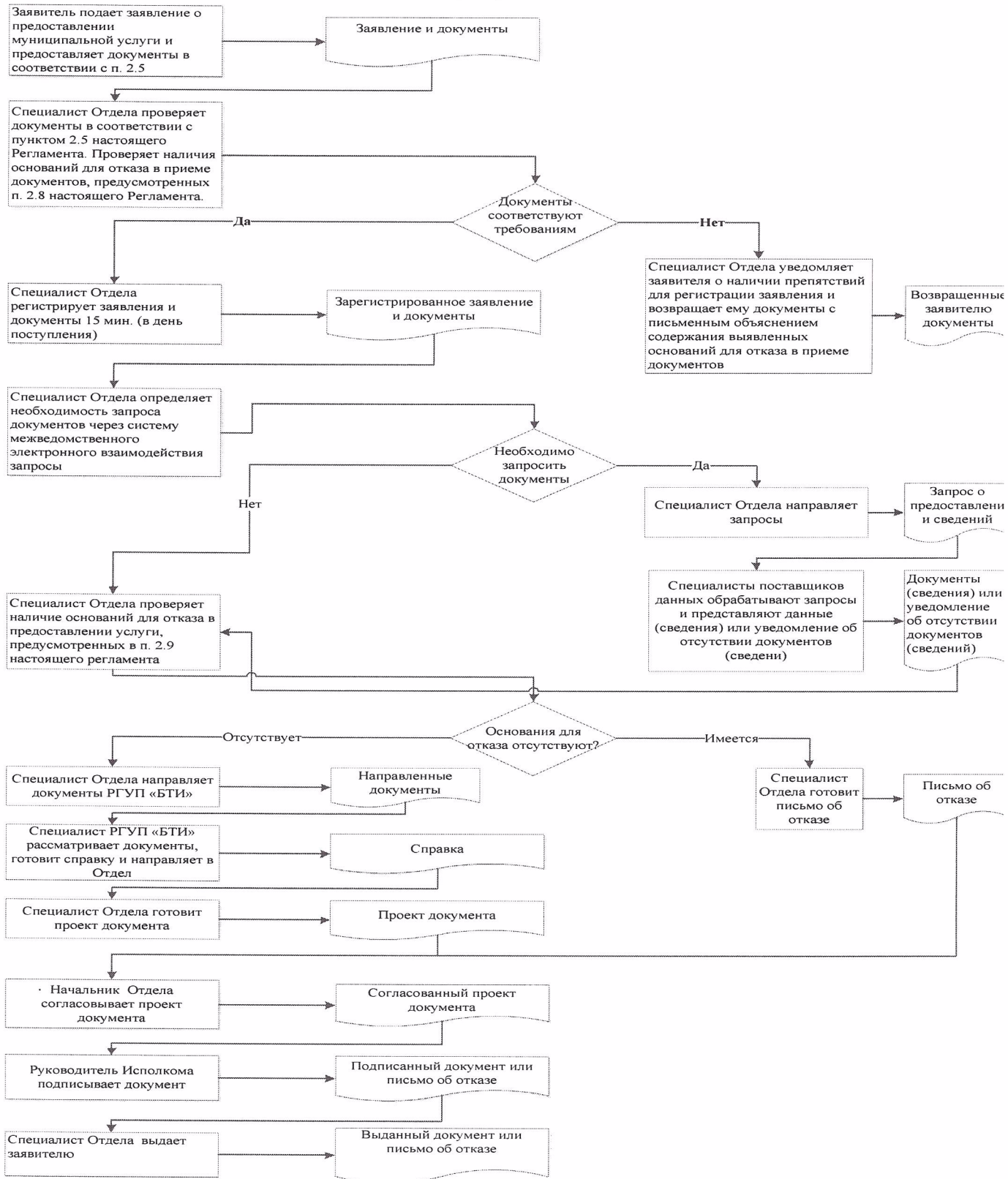
**О присвоении адреса объекту недвижимости**

На основании Земельного кодекса Российской Федерации от 25.10.2001 №136-ФЗ, Градостроительного кодекса Российской Федерации от 29.12.2004 №190-ФЗ, Уставом муниципального образования «Зиреклинское сельское поселение» Новошешминского муниципального района Республики Татарстан глава Зиреклинского сельского поселения **постановляет:**

1. **Присвоить** адрес объекту недвижимости (Ф.И.О. правообладателя; документ, устанавливающий право заявителя на земельный участок, на котором расположено строение): 423185, Республика Татарстан, Новошешминский муниципальный район, с. \_\_\_\_\_, ул. \_\_\_\_\_, д. \_\_\_\_\_

Глава СП

## Блок-схема последовательности действий по предоставлению муниципальной услуги



## Список удаленных рабочих мест и график приема документов

№ п/п	Место расположения удаленного рабочего места	Обслуживаемые населенные пункты	График приема документов
1	с.Новошешминск, ул.Ленина, д.37а	с.Новошешминск	Понедельник, среда, пятница с 8.00-17.00 Вторник, четверг с 8.00- 19.00 суббота с 8.00-12.00 Воскресенье-выходной день
2	с.Шахмайкино, ул.Центральная, д.40	с.Шахмайкино, д.Чертушкино, с.Простые Челны	Понедельник- пятница с 8.00 до 16.00 Суббота с 8.00 до 12.00, Воскресенье- выходной день

Главе Зиреклинского сельского поселения Новошешминского муниципального района Республики Татарстан  
От: \_\_\_\_\_

**Заявление  
об исправлении технической ошибки**

Сообщаю об ошибке, допущенной при оказании муниципальной услуги

\_\_\_\_\_  
(наименование услуги)

Записано: \_\_\_\_\_

Правильные сведения: \_\_\_\_\_

Прошу исправить допущенную техническую ошибку и внести соответствующие изменения в документ, являющийся результатом муниципальной услуги.

Прилагаю следующие документы:

- 1.
- 2.
- 3.

В случае принятия решения об отклонении заявления об исправлении технической ошибки прошу направить такое решение:

посредством отправления электронного документа на адрес E-mail: \_\_\_\_\_;  
в виде заверенной копии на бумажном носителе почтовым отправлением по адресу: \_\_\_\_\_.

Подтверждаю свое согласие, а также согласие представляемого мною лица на обработку персональных данных (сбор, систематизацию, накопление, хранение, уточнение (обновление, изменение), использование, распространение (в том числе передачу), обезличивание, блокирование, уничтожение персональных данных, а также иных действий, необходимых для обработки персональных данных в рамках предоставления муниципальной услуги), в том числе в автоматизированном режиме, включая принятие решений на их основе органом предоставляющим муниципальную услугу, в целях предоставления муниципальной услуги.

Настоящим подтверждаю: сведения, включенные в заявление, относящиеся к моей личности и представляемому мною лицу, а также внесенные мною ниже,

достоверны. Документы (копии документов), приложенные к заявлению, соответствуют требованиям, установленным законодательством Российской Федерации, на момент представления заявления эти документы действительны и содержат достоверные сведения.

Даю свое согласие на участие в опросе по оценке качества предоставленной мне муниципальной услуги по телефону: \_\_\_\_\_.

\_\_\_\_\_ ( \_\_\_\_\_ )  
(дата) (подпись) (Ф.И.О.)

**Реквизиты должностных лиц, ответственных за предоставление муниципальной услуги и осуществляющих контроль ее исполнения,**

**Исполком Зиреклинского сельского поселения Новошешминского муниципального района**

Должность	Телефон	Электронный адрес
Глава Зиреклинского сельского поселения	8(84348) 38-6-37	Zarek.Nsm@tatar.ru
Секретарь Исполнительного комитета Зиреклинского сельского поселения	8(84348) 38-6-76	Zarek.Nsm@tatar.ru

**Совет Зиреклинского сельского поселения Новошешминского муниципального района**

Должность	Телефон	Электронный адрес
Глава Зиреклинского сельского поселения	8(84348) 38-6-37	Zarek.Nsm@tatar.ru