

РЕСПУБЛИКА ТАТАРСТАН
РУКОВОДИТЕЛЬ
ИСПОЛНИТЕЛЬНОГО
КОМИТЕТА
 Осинниковского
 сельского поселения
Камско-Устьинского
 муниципального района



ТАТАРСТАН РЕСПУБЛИКАСЫ
Осинниковское
авыл жирлеге
Кама Тамагы
 муниципаль районы
 БАШКАРМА КОМИТЕТЫ
 ЖИТЈКЧЕСЫ

ул. Молодежная , 9А, пос.Осинники, 422824
 тел. (8277) 3-39-29 факс: (8277) 3-39-29
 e-mail:adm@kama-tamagy.gov.tatarstan.ru
 ИНН/КПП 1622004651/162201001

Молодежная урамы, 9А, п.Осинники, 422824,
 тел. (8277) 3-39-29 факс: (8277) 3-39-29
 e-mail:adm@kama-tamagy.gov.tatarstan.ru
 ИНН/КПП 1622004651/162201001

ПОСТАНОВЛЕНИЕ
 от 28.07.2017 г.

КАРАР
 № 4

Об утверждении плана мероприятий по социально-экономическому развитию Осинниковского сельского поселения Камско-Устьинского муниципального района на 2017-2021 гг. и на плановый период до 2030 года

В соответствии с Законом Республики Татарстан от 17.06.2015 года № 40 – ЗРТ « Об утверждении Стратегии социально-экономического развития Республики Татарстан до 2030 года», в рамках реализации ежегодного Послания Президента Республики Татарстан Государственному Совету Республики Татарстан на 2017-2021 гг. и на плановый период до 2030 года.

ПОСТАНОВЛЯЮ:

1. Утвердить план мероприятий по социально-экономическому развитию Осинниковского сельского поселения Камско-Устьинского муниципального района на период 2017-2021 гг. согласно приложению № 1.
2. Разместить настоящее постановление на официальном портале правовой информации Республики Татарстан и на официальном сайте Камско-Устьинского муниципального района РТ.
3. Контроль за исполнением настоящего постановления оставляю за собой.

Руководитель исполкома
 Осинниковского сельского поселения
 Камско-Устьинского МР РТ

Сагдеев А.Х.

План
социально-экономического развития Осинниковского сельского
поселения Камско-Устьинского муниципального района
Республики Татарстан на 2017-2021 гг. и на период до 2030 года

2017 г.

Содержание

1. Общие положения	4
2. Положение территории в системе расселения, административно-территориальное устройство сельского поселения.....	5
3. Анализ использования территории сельского поселения. Возможные направления развития этих территорий и прогнозируемых ограничений их использования	7
3.1. Анализ и оценка современного состояния территории сельского поселения.....	7
3.2. Современное использование территории	8
3.4. Социально-экономический потенциал	10
3.4.1. Население. Демографический потенциал. Трудовые ресурсы.	10
3.4.3. Экономический потенциал территории.....	13
3.5. Социальная инфраструктура.....	18
3.5.1. Жилищный фонд	18
3.5.2. Социальная инфраструктура.....	20
4. План мероприятий по решению проблем социально-экономического развития.....	24
Осинниковского СП	24

1. Общие положения

План социально-экономического развития Осинниковского сельского поселения (далее – План) разработан в соответствии с поручением Президента Республики Татарстан от 16.11.2015 № ПР-373 в рамках реализации Стратегии социально-экономического развития Республики Татарстан на период до 2030 года, а также в целях реализации Стратегии социально-экономического развития Камско-Устьинского муниципального района на 2016-2021 гг. и на период до 2030 года (далее – Стратегия КУМР), Программой комплексного развития систем коммунальной инфраструктуры Осинниковского сельского поселения Камско-Устьинского муниципального района на 2014-2025 годы. Период, на который разрабатывается План, определен в Стратегии КУМР.

Согласно Стратегии устойчивого развития сельских территорий Российской Федерации на период до 2030 года, **целями государственной политики** в области устойчивого развития сельских территорий на период до 2030 года являются:

- создание благоприятных социально-экономических условий для выполнения сельскими территориями их общенациональных функций и решения задач территориального развития;
- обеспечение стабилизации численности сельского населения и создание условий для его роста за счет снижения смертности, увеличения ожидаемой продолжительности жизни, уменьшения миграционного оттока населения;
- обеспечение занятости, повышение уровня и качества жизни сельского населения с учетом современных требований и стандартов;
- повышение эффективности сельского хозяйства и вклада сельских территорий в социально-экономическое развитие страны. Государственная политика в области обеспечения устойчивого развития сельских территорий осуществляется в соответствии со следующими принципами:
 - развитие сельской местности как единого территориального исторически сложившегося комплекса, выполняющего важные общественно значимые функции и вносящего значительный вклад в комплексное социально-экономическое развитие Российской Федерации;
 - обеспечение конституционных прав граждан, проживающих в сельской местности, в том числе обеспечение доступности и качества государственных и муниципальных услуг;
 - создание условий для повышения доступности и качества иных социально значимых услуг, предоставляемых сельским жителям на возмездной основе;
 - использование различных форм государственной поддержки для обеспечения благоприятных условий социально-экономического развития сельских территорий, всестороннего использования, существующего экономического и социально-демографического потенциала;
 - партнерство между государством, органами местного самоуправления, бизнесом и сельским населением в целях обеспечения устойчивого развития сельских территорий;
 - использование потенциала развития всех сельских населенных пунктов с выделением центров межселенного обслуживания;
 - расширение и углубление связей сельских территорий с городами, интегрирование сельских территорий в единую общеэкономическую систему на основе агропромышленной интеграции и кооперации, развития современных экономически эффективных форм организации хозяйственной деятельности организаций всех форм собственности;
 - развитие в сельской местности местного самоуправления, институтов гражданского общества, всех форм кооперации, повышение участия сельского населения в принятии решений по вопросам развития сельских территорий;
 - рациональное природопользование, сохранение и улучшение традиционных агроландшафтов, бережное отношение к невозполнимым природным ресурсам;

- создание дополнительных высокотехнологичных рабочих мест в организациях агропромышленного комплекса в сельской местности;
- наличие мер по стимулированию привлечения внебюджетных источников в целях комплексного развития социально-инженерной инфраструктуры и улучшения жилищных условий в сельской местности.

Учитывая высокий уровень неопределенности социально-экономических и общественно-политических процессов в стране и республике, основная часть мероприятий сконцентрирована в период 2017-2018 гг. В дальнейшем предполагается, что на основе результатов выполнения мероприятий за истекший период, а также результатов реализации Стратегии КУМР будет уточняться перечень мероприятий на следующий период. Перечень мероприятий содержит информацию о сроках выполнения работ, центрах ответственности и планируемых объемах финансовых ресурсов, которые могут корректироваться в процессе реализации мероприятий, а также исходя из возможностей местного и республиканского бюджетов.

2. Положение территории в системе расселения, административно-территориальное устройство сельского поселения

Осинниковское сельское поселение образовано на основании закона Республики Татарстан от 31 января 2005 г. № 26-ЗРТ «Об установлении границ территорий и статусе муниципального образования «Камско-Устьинский муниципальный район» и муниципальных образований в его составе».

Осинниковское сельское поселение имеет статус сельского поселения.

Территория Осинниковского сельского поселения граничит с Верхнеуслонским муниципальным районом и Теньковским сельским поселением Камско-Устьинского муниципального района. Осинниковское сельское поселение расположено в 55 километрах от районного центра – Камское Устье.

Площадь поселенческой территории составляет – **2933,45 га.**,

В состав поселения входит один населенный пункт:

- поселок Осинники.

В поселке Осинники две улицы: Лесная, Молодежная.

Численность населения Осинниковского сельского поселения на **01.01.2017 г. – 184 человека.**

Достопримечательностью сельского поселения является озеро.

В Осинниковском сельском поселении имеются необходимые условия для дальнейшего развития экономики (сельского хозяйства) и социальной сферы. Связь с пгт. Камское Устье также предопределяют потенциальные возможности для развития транспортно-промышленного комплекса.

Территория поселения по природным условиям относится к агроклиматическому району. В целом, климатические условия района благоприятны для роста и развития всех основных районированных сельскохозяйственных культур.

Анализ предложений по перспективному развитию хозяйственного комплекса сельского поселения на расчетный срок не дает оснований для кардинального изменения ее планировочной структуры. Основным предложением в этой области можно считать дальнейшее развитие п.Осинники.

Территориальное расположение населенных пунктов представлено на рисунке1.

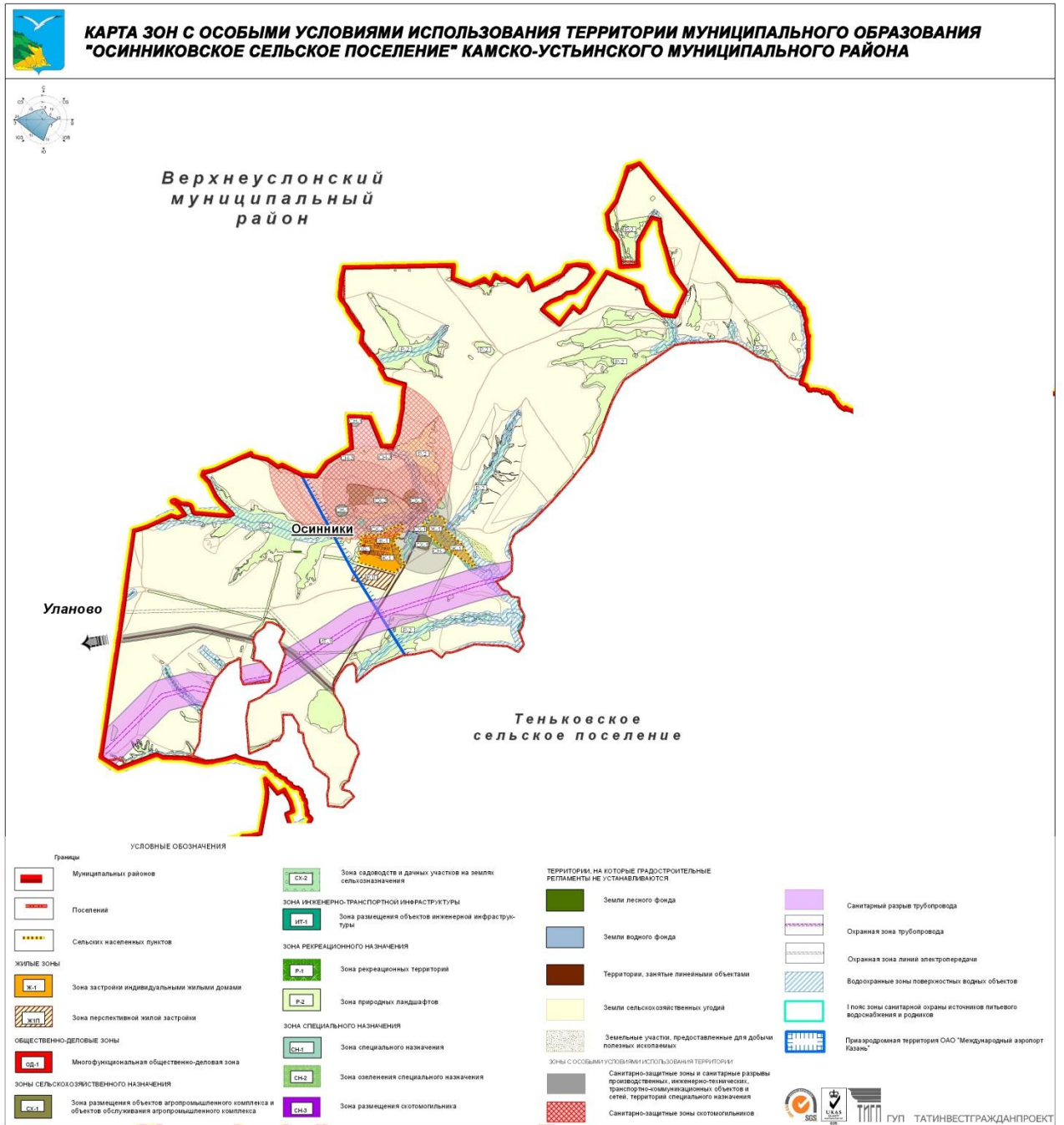


Рисунок 1. Территориальное расположение Осинниковского СП и его населенных пунктов

3. Анализ использования территории сельского поселения. Возможные направления развития этих территорий и прогнозируемых ограничений их использования

3.1. Анализ и оценка современного состояния территории сельского поселения

Внешние и внутренние транспортные связи осуществляются автомобильным транспортом. Транспортный каркас Осинниковского сельского поселения сформирован автомобильными дорогами регионального и местного значения. Главной автодорогой является автодорога регионального значения «Теньки - Уланово», «Осинники - Теньки - Антоновка – Тенишево - Камское Устье» связывающая сельское поселение с районным (республиканским) центром.

Пассажирское сообщение Осинниковского сельского поселения осуществляет Камско-Устьинское муниципальное автотранспортное предприятие (перевозка детей в школу в учебное время) и частные автомашины.

Профилирующие отрасли Осинниковского сельского поселения **сельское хозяйство**.

Сельскохозяйственная отрасль представлена деятельностью личных подсобных хозяйств. Основной продукцией сельскохозяйственной отрасли являются молоко, мясо, картофель и овощи, птицеводство, овцеводство. Сбыт продукции ориентирован на внутренний рынок региона.

Перспектива сельского поселения – развитие сельского хозяйства, рекреации и туризма.

Общая площадь муниципального **жилищного фонда** всего поселения составляет **5,1 тыс. кв. м.**

Средняя жилищная обеспеченность составляет **27,6 кв. м/чел.**

Инженерная инфраструктура достаточно развита. Есть теплоснабжение, холодное водоснабжение, электроснабжение, газоснабжение.

На территории сельского поселения проходят воздушные линии электропередач напряжением 110 кВ, 35 кВ и 10 кВ.

Инфраструктура включает следующие объекты:

- Водонапорная башня емкость воды – 50 куб.м,
- Надземный газопровод низкого давления,
- Воздушные электрические сети с ответвлениями к жилым домам,
- Телефонные сети,
- Сеть скоростного Интернета,
- Уличное освещение,
- Уличная и междуличная дорожная сеть с грунтовым и асфальтовым покрытием.

Связь осуществляется через республиканский филиала ОАО «ТатТелеком» Республики Татарстан и беспроводную сотовую связь в районе осуществляет ОАО «Билайн».

В п. Осинники расположены административно-управленческие учреждения муниципального образования, производственные объекты.

На территории расположены следующие предприятия и организации:

- Исполнительный комитет Осинниковского сельского поселения Камско-Устьинского муниципального района Республики Татарстан
- Отделение агрофирмы «Камско-Устьинская» подразделение Осинники.

Перечень предприятий и организаций производственного назначения, действующих на территории Осинниковского сельского поселения: МУП «УЮТ» и др.

Особо охраняемых природных территорий (далее – ООПТ) на территории Осинниковского сельского поселения нет.

На территории Осинниковского сельского поселения нет **объектов культурного**

наследия местного значения.

Объекты культурно-бытового обслуживания населения расположены:

- **здравоохранение:** Осинниковский ФАП в п. Осинники
- **обслуживание:** 1 магазин, общей площадью 18 кв. м;
- **культура:** Осинниковский СДК, Осинниковская библиотека;
- **кладбища:** 2 кладбища;

Основные проблемы:

- наличие несанкционированных свалок бытового и производственного мусора.

3.2. Современное использование территории**Площади территорий населенных пунктов Осинниковского сельского поселения**

Площади населенных пунктов подсчитаны на основе *сведений*, содержащиеся в государственном кадастре недвижимости (*ГКН*). Таблица 1., Таблица 2.

Анализ территории населенных пунктов Осинниковского сельского поселения

Таблица 1

№ п/п	Наименование территории	Площадь земель находящиеся в границах территории населенного пункта, га	Общая площадь земель, в границах территории населенных пунктов, поставленных на кадастровый учет, га	Площадь земель, поставленных на кадастровый учет в категории, га:		Общая площадь земель, в границах территории населенных пунктов, не поставленные на кадастровый учет, га	Площадь земель, имеющие неточные данные, га	Доля земель, не поставленных на кадастровый учет, %
				«Земли населенных пунктов»	Земли иных категорий*			
1	2	3	4	5	6	7	8	9
1	п. Осинники	128,49	128,49	128,49	0,0	0,0	0,0	0

* Согласно Схеме территориального планирования Камско-Устьинского муниципального района Республики Татарстан

Таблица 2

№ п/п	Наименование населенного пункта	Площадь (сущ. положение) (га)
1	2	3
	Всего, площадь территории Осинниковского сельского поселения, в том числе:	2933,45

1	п.Осинники	128,49
	ИТОГО, площадь территории населенных пунктов	128,49
	Территория за границами населенных пунктов	2804,96

Границы поселения установлены законом Республики Татарстан от 31 января 2005 г. № 26-ЗРТ «Об установлении границ территорий и статусе муниципального образования «Камско-Устьинский муниципальный район» и муниципальных образований в его составе».

Земельный фонд на территории Осинниковского сельского поселения по целевому назначению представлен всеми семью категориями, согласно Земельного кодекса РФ (статьи 7, 77–103):

- земли сельскохозяйственного назначения;
- земли населенных пунктов;
- земли промышленности, энергетики, транспорта, связи, радиовещания, телевидения, информатики, земли для обеспечения космической деятельности, земли обороны, безопасности и земли иного специального назначения (далее земли промышленности и иного специального назначения);
- земли особо охраняемых территорий и объектов земли лесного фонда;
- земли водного фонда;
- земли запаса.

При разработке проекта проведены измерения и подсчет баланса земель на основе сведений, содержащиеся в государственном кадастре недвижимости (ГКН).

Согласно установленных границ большую часть территории поселения занимают земли сельскохозяйственного назначения (86,79 % от общей площади земельного фонда поселения).

Представленные результаты, отражают современное состояние данных территорий и приведены ниже в таблице 3.

Современное использование земель Осинниковского сельского поселения

Таблица 3

№ п/п	Категория земель*	Площадь (га)	% от общей площади
1	2	3	4
	Всего, площадь территории Осинниковского сельского поселения, в том числе:	2933,45	100
1.	Земли сельскохозяйственного назначения	2545,96	86,79
2.	Земли населенных пунктов	128,49	4,38
3.	Земли промышленности, энергетики, транспорта, связи, радиовещания, телевидения, информатики, земли для обеспечения космической деятельности, земли обороны, безопасности и земли иного специального назначения	7,8	0,26
4.	Земли особо охраняемых территорий и объектов	-	-
5.	Земли лесного фонда	250,2	8,52
6.	Земли водного фонда	1,0	0,03

7.	Земли запаса	-	-
----	--------------	---	---

** в соответствии со ст. 7 Земельного кодекса РФ*

Земли населенного пункта составляют 4,38 % от общей площади земель Осинниковского сельского поселения. К землям населенных пунктов относятся земли, используемые и предназначенные для застройки и развития населенных пунктов.

Согласно п. 1 ст. 83 Земельного кодекса Российской Федерации «землями населенных пунктов признаются земли, используемые и предназначенные для застройки и развития населенных пунктов». Территория в границах населенных пунктов находится в ведении администрации поселения и может быть использована по ее усмотрению в целях получения дохода. В результате предоставления земельных участков в аренду администрация может пополнять бюджет поселения за счет земельного налога, но с учетом соблюдения вида разрешенного использования предоставляемых земельных участков.

3.4. Социально-экономический потенциал

3.4.1. Население. Демографический потенциал. Трудовые ресурсы.

Численность населения – важнейший базисный социально-экономический показатель, являющийся основой для социально-экономической политики, планирования экономического роста, в значительной мере влияющий на устойчивость развития территории.

Демографические процессы определяют характер воспроизводства населения, изменение его численности, состояние рынка труда.

Численность населения Осинниковского сельского поселения на **01.01.2017 г.** составила **184 человека** (по данным администрации Осинниковского сельского поселения).

Основные характеристики расселения Осинниковского сельского поселения

Таблица 4

№ п/п	Наименование	Численность постоянного населения, чел.	Площадь муниципального образования, кв. км	Плотность населения чел./кв. км	Количество населенных пунктов
1	2	3	4	5	6
	Осинниковское сельское поселение	184	128,49	0,7	1

Количество населения, проживающего на территории Осинниковского сельского поселения, в разрезе населенных пунктов на 01.01.2017 г.

Таблица 5

№ п/п	Наименование населенного пункта	Современное состояние	
		чел.	%
1	2	3	4
	Всего, в том числе:	184	100
1	П. Осинники	184	100

Средняя продолжительность жизни населения поселения составляет в среднем 69-70 лет. В республике Татарстан достигла 72,5 года. Преобладание мужчин сохраняется в силу более ранней смертности женщин.

Возрастная структура приводится в Таблице 6.

Возрастная структура населения (01.01.2017 г.)

Таблица 6

№ п/п	Наименование показателей	Современное состояние	
		чел.	%
1	2	3	4
	Численность населения, всего	184	100
1	Население в трудоспособном возрасте	105	57,1
2	Население старше трудоспособного возраста	61	33,1
3	Население моложе трудоспособного возраста (0-17 лет)	18	9,8

Структура населения, показывает, что численность трудоспособного населения составляет 57,1 %; численность детей и подростков 9,8 %; численность жителей пенсионного возраста 33,1 %.

Соотношение мужчин и женщин составляет, приблизительно, 52,7 % и 47,3 % (преобладает мужское население).

Национальный состав населения характеризуется: 84% русских, 10% татар, 2% чуваш, 4% других.

Демографическая ситуация Осинниковского сельского поселения неуравновешенна. Перепись населения зарегистрировала уменьшение жителей в течение минувшего пятилетия. Эта тенденция сохраняется. Важнейшее влияние на состояние показателей работы как промышленных, так и сельскохозяйственных предприятий оказывает демографическая ситуация, сложившаяся в поселении.

С 2012 г. для сельского поселения, характерна четко выраженная естественная убыль населения, сложившаяся под влиянием низкой рождаемости и высокой смертности населения, большого количества людей пенсионного возраста и оттока трудоспособного населения. Убыль населения происходит не только за счет естественной убыли. Общие итоги миграции также влияют на отрицательную динамику численности населения.

В результате крайне низкой рождаемости, высокой смертности, неблагоприятного возрастного состава в поселении наблюдается уменьшение численности населения.

Сложившаяся тенденция изменения численности населения Осинниковского сельского поселения также обусловлена взаимодействием двух основных факторов:

- стремление повысить уровень и качество жизни, в том числе, увеличить доходы, в связи с чем население переезжает в крупные города;
- формирование и развитие у молодежи новых типов репродуктивного поведения, связанных с изменением в стиле и образе жизни, в результате чего наметилась тенденция трансформации возрастных кривых брачности и рождаемости в сторону их «постарения», что является типичным для многих европейских стран.

Ниже приведена динамика рождаемости и смертности населения за последние пять лет.

Динамика численности населения Осинниковского сельского поселения

Таблица 7

№ п/п	Наименование	2011 год	2012 год*	2013 год*	2014 год*	2015 год*	2016 год*	2017 год
1	2	3	4	5	6	7	8	9
	Осинниковское сельское	-	207	199	197	190	189	184

№ п/п	Наименование	2011 год	2012 год*	2013 год*	2014 год*	2015 год*	2016 год*	2017 год
1	2	3	4	5	6	7	8	9
	поселение							

* По данным Федеральной службы государственной статистики

Основными факторами, определяющими численность населения, является естественное движение (естественный прирост-убыль) населения, складывающееся из показателей рождаемости и смертности, а также механическое движение населения (миграция).

3.4.2. Основными проблемами в сфере демографического развития:

1. Неустойчивость позитивных тенденций в демографической динамике Осинниковского сельского поселения, в том числе:

- высокий уровень смертности трудоспособного населения;
- низкий уровень рождаемости;

2. Суммарный коэффициент рождаемости в поселении остается низким. Рождаемость не компенсирует естественную убыль населения. В поселении отмечается высокий уровень смертности.

3. Недостаточность естественных резервов повышения уровня рождаемости;

4. Миграционный отток населения.

К основным целям и задачам в области демографической политики можно отнести:

- повышение рождаемости, снижение уровня смертности, укрепление семьи, здоровья, стимулирование квалифицированной трудовой миграции и, как следствие, стабилизация численности населения и создание предпосылок для демографического роста;

- стимулированию рождаемости будет способствовать укрепление института семьи, повышение легитимности брачности, рост благосостояния населения, организация социальной защиты и материальной помощи молодым, многодетным и малообеспеченным семьям;

- в области снижения смертности основные направления должны быть связаны с предупреждением и снижением материнской и младенческой смертности, увеличением продолжительности жизни за счёт сокращения летальных исходов населения трудоспособного возраста от предотвратимых причин, улучшением качества жизни, созданием условий для укрепления здоровья и здорового образа жизни.

Структура численности населения в трудоспособном возрасте

Таблица 8

№ п/п	Наименование	Количество,	Количество,
		чел	%
1	2	3	4
1	Мужчины	62	59
2	Женщины	43	41
	Общая численность населения	105	100

Структура занятости населения Осинниковского сельского поселения*

Таблица 9

№ п/п	Наименование сферы деятельности	Чел.
1	2	3

№ п/п	Наименование сферы деятельности	Чел.
1	2	3
1	Жилищно-коммунальное хозяйство и бытовое обслуживание	-
2	Просвещение и дошкольное воспитание	-
3	Культура и искусство	4
4	Здравоохранение, физическая культура и социальная защита	1
5	Розничная торговля и общественное питание	1
6	Управление, финансы, кредит, страхование	4
7	Другое	95
	Всего:	105

** по данным Администрации Осинниковского сельского поселения*

В решении задачи оптимизации численности населения для обеспечения стабильности и устойчивости социально-экономического развития - важное значение имеет учёт трудовых ресурсов, а особенно занятых, постоянно проживающих и работающих на территории. Трудовые ресурсы формируются из лиц трудоспособного населения в трудоспособном возрасте, лиц старших возрастов и подростков, занятых в экономике.

Трудовые ресурсы являются одним из главных факторов развития территории. В сельском поселении наблюдается регулярная, складывающаяся уже на протяжении более десяти лет, тенденция наличия группы жителей, которые нигде не работают, не ищут работу, не состоят на бирже. Причина наличия такой группы: откровенное нежелание некоторых граждан работать вследствие изменения в социально-психологическом сознании; материальное содержание личности за счет периодических заработков. Рассматривая структуру занятости населения сельского поселения, следует отметить, что некоторые работники трудоустроены в организациях территории без официального трудоустройства. Причина: нежелание работодателей в соответствии с действующим законодательством оформлять трудовые отношения с работниками, осуществлять регулярные отчисления в различные фонды, брать на себя обязательства по социальным выплатам (пособиям, больничным). Все это не может не сказываться на доходной части местного бюджета.

Выводы:

- Для решения демографической проблемы необходимо реализовать мероприятия в области здравоохранения, защиты социально уязвимых слоев населения, поддержание семьи, детства, молодежи, инвалидов, пожилых людей, изменить положение миграции.
- На перспективу уровень естественного прироста во многом будет зависеть от реализации целевых программ: федеральных, областных и районных, а также мероприятий, которые должны быть осуществлены администрацией района и муниципального образования для решения демографических проблем в развитии федеральных программ.

3.4.3. Экономический потенциал территории

Экономика поселения имеет аграрную направленность. В настоящее время (согласно данным администрации Осинниковского сельского поселения) земли сельскохозяйственного назначения составляют 2545,96 га.

Сведения о землях сельскохозяйственного назначения на территории Осинниковского сельского поселения

Таблица 10

№ п/п	Наименование объекта	Площадь, (га)
1	2	3
	Земли сельскохозяйственного назначения, в том числе	2545,96
1	пашни	-
2	сенокосы	-

Сельское хозяйство

Животноводство

Основными отраслями животноводства являются молочное и мясное скотоводство. К дополнительным отраслям относятся овцеводство, птицеводство. Овцеводство и птицеводство в большей степени получило развитие в хозяйствах населения.

В настоящее время в сельском поселении функционирует 1 ферма крупного рогатого скота в п.Осинники.

Отрасли обслуживающие агропромышленный комплекс

В агропромышленный комплекс входят и отрасли, обслуживающие сельское хозяйство (сельхозтехника, сельхозхимия, сельское строительство, транспорт и т.д.), отрасли занимающиеся переработкой и хранением сельскохозяйственной продукции.

В связи с этим проведение комплекса мероприятий, который направлен на улучшение агрохимического обслуживания, включающего в себя распределение и поставку хозяйствам минеральных удобрений, пестицидов, их внесение на поля, приготовление, вывозку и внесение в почву органических удобрений, выполнение культурно-технических работ, является задачей агрохимической службы. Непосредственно для приема удобрений от заводов-поставщиков, хранения их и отгрузки автотранспортом сельскохозяйственным организациям, пунктам химизации предназначаются склады минеральных удобрений.

Склады минеральных удобрений

(тонн единовременного хранения) на 01.01.2017 г.

Таблица 11

Наименование хозяйств	Местонахождение	Мощность	
		проектная	фактическая
1	2	3	4
ООО «СХП «Камско-Устьинское»	Осинниковское СП, п. Осинники		300

Одним из главных факторов восстановления и развития продовольственной базы района является повышение технической оснащенности сельскохозяйственных товаропроизводителей, развитие материально-технической базы и сервисного обслуживания сельскохозяйственного производства.

Механизация сельского хозяйства имеет огромное экономическое значение, так как повышает производительность труда, снижает себестоимость продукции, сокращает сроки выполнения работ. С механизацией сельского хозяйства неразрывно связан процесс

повышения культуры сельскохозяйственного производства – применение новейших достижений науки и техники, освоение прогрессивной технологии, дальнейшая интенсификация сельского хозяйства.

Данная сфера в районе представлена сетью машинно-тракторных парков. Машинно-тракторный парк в сельском хозяйстве - совокупность машин, необходимых для механизации работы по возделыванию сельскохозяйственных культур. Состоит из следующих групп: тракторы (самоходные шасси) как универсальное энергетическое средство; агрегатируемые с ними сельскохозяйственные машины (плуги, сеялки, бороны, культиваторы, косилки, различные уборочные самоходные машины и другие); самостоятельно работающие уборочные машины; стационарные машины с индивидуальным или групповым приводом рабочих органов; транспортные машины.

Автогаражи, объекты ремонтной базы технического обслуживания сельскохозяйственной техники, где осуществляется ремонт тракторов, автомашин, сельхозмашин, их техобслуживание имеются практически в каждом хозяйстве района.

Анализ состояния машинно-тракторного парка АПК показывает неуклонное снижение обеспеченности сельскохозяйственных товаропроизводителей основными видами сельскохозяйственной техники. Растет нагрузка на технику, увеличиваются сроки проведения полевых работ, что приводит к потерям сельскохозяйственной продукции.

Необходимо внедрять в производство новые машины, способные вести полный комплекс обработки, посева за один проход, что позволит снизить затраты средств и труда.

В настоящее время в целях обеспечения продовольственной безопасности страны большое значение имеют сохранение и рациональное использование всего выращенного урожая, получение наибольшего количества готовой к использованию продукции из сельскохозяйственного сырья. В связи с сезонностью производства в сельском хозяйстве возникает необходимость хранения сельскохозяйственной продукции для ее использования в течение года и более. Для очистки, сушки и временного хранения зерна предназначен зерноток. Очищенное и высушенное до нормальных кондиций зерно направляется для длительного хранения в стационарные зернохранилища.

Наличие и мощность зернотоков на территории Осинниковского сельского поселения

Таблица 12

Наименование с/х предприятий	Местоположение	Площадь территории, га	Складской объем, тн	действующий / недействующий
1	2	3	4	5
ООО «СХП «Камско-Устьинское»	Осинниковское СП, п. Осинники		800	действующий
Итого			800	

Проблемы, сдерживающие развитие агропромышленного комплекса

1) Основными проблемами, характеризующими современное состояние Камско-Устьинского муниципального района, являются:

- низкий уровень обеспеченности района собственными доходами;
- отсутствие генеральных планов застройки населенных пунктов;

- демографическая проблема – высокий уровень смертности населения, снижение удельного веса трудоспособного возраста;
- недостаточный уровень развития социально-культурной и транспортной инфраструктуры;
- высокая степень изношенности учреждений культуры, образования и здравоохранения.

2) Низкая среднемесячная заработная плата работников сельскохозяйственного производства, она в большинстве хозяйств ниже прожиточного минимума.

3) Низкий уровень строительства на селе, как производственных объектов, так и жилья. Причина – недостаток денежных средств. Поэтому фермы и другие производственные помещения имеют не высокую степень механизации трудовых ресурсов. Из-за недостатка жилья нет возможности принимать на работу недостающую рабочую силу. По этой же причине в хозяйствах нет притока молодых специалистов.

4) недостаток собственных оборотных средств, высокая степень изношенности основных производственных фондов пищевой и перерабатывающей промышленности.

5) недостаточная конкурентоспособность выпускаемой пищевой продукции и, как следствие, преобладающая тенденция увеличения ввоза продукции из других регионов;

6) практически отсутствие внедрения инновационных разработок и передового мирового производственного опыта, эффективное использование которых позволяет перевести производство пищевых продуктов питания на более высокий организационный и технологический уровень;

7) низкий уровень маркетинговой и сбытовой деятельности, направленной на выявление новых рынков сбыта пищевой продукции;

8) недостаточная инвестиционная привлекательность предприятий аграрного сектора экономики;

9) нехватка высокопрофессиональных кадров в агропромышленном комплексе района.

Системный и взаимосвязанный характер актуальных проблем дальнейшего развития сельского хозяйства Камско-Устьинского муниципального района требует их решения на принципах программно-целевого метода государственного управления, которые предусматривают формулирование системы целей, задач и ключевых показателей развития, разработку приоритетных направлений, определение необходимых объемов финансирования, разработку механизма управления программы с учетом достижений реформы бюджетного процесса и административной реформы.

Промышленность

Промышленное производство в Осинниковском сельском поселении не развито и носит внутрирайонный характер.

Промышленные предприятия сосредоточены в районном центре в пгт. Камское Устье.

Лесная промышленность

На территории Осинниковского сельского поселения расположено Кляринское лесничество.

Общая площадь земель лесного фонда Лесничества по состоянию на 01.01.2013 г. составляет 37632 га, в том числе по участковым лесничествам:

- Кляринское — 10348 га;
- Тетюшское — 10656 га;
- Урюмское — 9822 га;
- Тархановское — 6806 га.

В настоящее время лесхоз – основное производственное звено управления лесным хозяйством:

- Подготовка материалов и заключений по поводу земель Гослесфонда, перевод лесов из одной группы в другую, создание зеленых зон, установление защитных полос вдоль дорог.
- Отвод лесонасаждений под подсечку, организацию использования сенокосных и пастбищных угодий, исчисление и взимание платы и других лесных доходов.
- Охрана лесов от пожаров, незаконных порубок, повреждений и других нарушений, предупредительные и истребительные меры борьбы с вредителями и болезнями леса, охрана земель Гослесфонда от самовольного использования, застройки, распашки и т.п., поддержание в должном порядке границ, просек, межевых знаков.
- Уход за лесом с проведением в этих целях рубок ухода и санитарных рубок.
- Восстановление леса на вырубках, гарях, пустырях, внедрение хозяйственно ценных древесных пород, облесение и закрепление оврагов.

Малое предпринимательство

Малое предпринимательство является основой развития экономики, способствует ее росту, создает дополнительные рабочие места.

Развитие малого и среднего предпринимательства в Камско-Устьинском муниципальном районе за последние годы приобретает все большее социальное и экономическое значение. Оно строится на принципе создания благоприятных условий в тех направлениях предпринимательской деятельности, которые дают максимальный социально-экономический эффект, способствуя повышению благосостояния граждан, созданию новых рабочих мест, увеличению доходной части местного бюджета. В сфере малого и среднего предпринимательства занята большая часть активного населения района.

Субъекты малого и среднего предпринимательства принимают самое активное участие в общественной жизни района.

Для повышения эффективности инфраструктуры поддержки малого и среднего предпринимательства необходимо обучение руководителей и специалистов объектов инфраструктуры поддержки малого и среднего предпринимательства, а также повышения квалификации муниципальных служащих, работающих в сфере содействия развития предпринимательства.

Для расширения экономической поддержки малых и средних предприятий необходимы: качественное улучшение информационно-методической базы инвентаризация бездействующих складских, офисных и производственных площадей предприятий. Формирование реестров, разработка и распространение на этой основе различных экономических механизмов поддержки субъектов малого и среднего предпринимательства.

Многие проблемы развития малого и среднего предпринимательства связаны с недоступностью консультаций специалистов, отсутствием соответствующих деловых услуг. В связи с этим серьезной задачей остается система современного информационного обеспечения, в том числе с использованием Интернет-ресурсов, решение которой позволит значительно улучшить условия и эффективность работы субъектов малого и среднего предпринимательства. Основные усилия по решению этой задачи будут направлены на обеспечение доступа к правовой информации по направлениям: бухгалтерский учет и налогообложение, сертификация, лицензирование, нормативно-справочная информация.

С учетом того, что численность занятых на крупных предприятиях, промышленного и сельскохозяйственного профиля не будет существенно расти благодаря использованию новых технологий и повышению производительности труда, большую важность приобретает вопрос использования в экономике избыточной рабочей силы. Основным потенциалом в осуществлении данного процесса – развитие малого предпринимательства и в том числе личных подсобных хозяйств.

Туризм, рекреация

Современная туристическая индустрия является одной из крупнейших, высокодоходных и наиболее динамично развивающихся отраслей. Развитие туризма оказывает стимулирующее

воздействие на развитие других секторов экономики (торговля, строительство, транспорт, связь и т.п.).

В современных условиях туристическая индустрия рассматривается как одна из наиболее динамично развивающихся сфер экономики.

Однако, круг предпринимателей, непосредственно вовлеченных в туристическую деятельность, пока крайне ограничен. Именно в этом направлении необходимо приложить усилия для развития района.

Оказание услуг на рыболовно-туристических базах носит круглогодичный характер. Посетителям предлагаются гостиничные услуги с организацией полноценного питания, средства доставки до места непосредственной рыбной ловли – азросани и снегоходы с профессиональным егерским сопровождением в зимнее время, а летом моторные лодки. Одной из особенностей оказываемых услуг является создание условий, близких к проживанию в деревне. И в первую очередь это проявляется в обеспечении туристов домашним, вкусным, калорийным и экологическим питанием.

На сегодняшний день район является популярным местом рыбалки в Приволжском федеральном округе и во всей России. География посетителей весьма обширна, в первую очередь это близлежащие регионы: Самарская, Кировская, Ульяновская, Нижегородская области, Республики Йошкар-Ола, Чувашия. Много посетителей из Москвы и Московской области, присутствуют и туристы из Волгограда, Пензы, Оренбурга, Уфы, Екатеринбурга, Ижевска и многих других городов Российской Федерации. По самым скромным подсчетам среднемесячная посещаемость района рыбаками в зимнее время составляет от 10000 до 15000 человек.

В связи с тем, что Осинниковское сельское поселение расположено в стороне от туристической деятельности, развитие туризма в поселении проблематично. Однако территория поселения характеризуются благоприятными условиями для развития туризма.

3.5. Социальная инфраструктура

3.5.1. Жилищный фонд

Жилищный фонд Осинниковского сельского поселения представляет собой одноэтажную застройку с приусадебными участками. Количество жилых домов – 78.

Общая площадь муниципального жилищного фонда всего поселения на 01.01.2017 г. составляет **5,1 тыс. кв. м.** (по данным администрации Осинниковского сельского поселения). Общая площадь ветхого и аварийного жилого фонда составляет 0,3 тыс. кв.м.

Жилищная обеспеченность, составляет около **27,6 м²/чел.** Для сравнения, в Камско-Устьинском муниципальном районе жилищная обеспеченность в целом составляет 27,8 м²/чел, в Республике Татарстан – около 23,3 м²/чел.

Характеристика жилищного фонда Осинниковского сельского поселения

Таблица 13

№ п/п	Населенные пункты	Муниципальный и государственный жилой фонд	Ведомственный жилой фонд	Частный (включая индивидуальный) жилой фонд	Всего
1	2	3	4	5	6
1	Осинники	3403,40	-	1677,60	5081,00
	Итого	3403,40		1677,60	5081,00

**Распределение жилищного фонда
Осинниковского сельского поселения по этажности**

Таблица 14

№ п/ п	Населенные пункты	Жилищный фонд с количеством этажей					Всего
		1-3 этажные		4-8 этажные		9 и более этажные	
		капитальн ые	Деревянн ые и прочие	капитальн ые	Деревянн ые и прочие	капитальн ые	
1	2	3	4	5	6	7	8
1	Осинники	5081,00	-	-	-	-	5081,0

**Распределение жилищного фонда
Осинниковского сельского поселения по годам**

Таблица 15

№ п/п	Населенные пункты	Годы постройки					Всего
		До 1920	1921- 1945	1946- 1970	1971- 1995	После 1995	
1	2	3	4	5	6	7	8
1	Осинники	-	-	5081,0	-	-	5081,0

Ветхий фонд составляет – около 0,3 тыс. кв. м. Степень износа – более 70%.

Перспектива развития Осинниковского сельского поселения связана с развитием существующих сельскохозяйственных производств и таких сфер, как туризм, строительство жилья, дорог, создание рыночных отношений в жилищно-коммунальной сфере, что обуславливает необходимость модернизации жилищно-коммунального хозяйства поселения.

Строительство жилья в поселении ведется в основном своими силами за счет собственных средств.

Жилищно-коммунальная сфера занимает одно из важнейших мест в социальной инфраструктуре, а жилищные условия являются важной составляющей уровня жизни населения.

Для характеристики жилищных условий важен их количественный и качественный аспект. Количественная оценка позволяет определить уровень обеспеченности населения жилым фондом, плотности заселения.

В целом техническое состояние жилья удовлетворительное.

В перспективе планируется увеличить объемы вводимого и реконструируемого жилья, улучшить жилищные условия населения поселения, обеспечить доступность приобретения жилья, модернизировать жилищно-коммунальное хозяйство (капитальный ремонт жилого фонда).

Выводы:

Основными проблемами и рисками в сфере являются:

- сравнительно высокая стоимость жилья и низкая доступность жилья эконом-класса;
- отсутствие рынка некоммерческого и коммерческого арендного жилья.
- слабо развито строительство жилья.
- высокая доля ветхого, аварийного жилья.

Перечень вопросов в сфере муниципальной жилищной политики, решение которых обеспечивают муниципальные органы власти:

- учет (мониторинг) жилищного фонда,

- определение существующей обеспеченности жильем населения муниципального образования,
- установление нормативов жилищной обеспеченности, учитывающие местные условия муниципального образования:
- организация жилищного строительства (вопросы его содержания относятся к жилищно-коммунальному комплексу) за счет всех источников финансирования,
- формирование нормативно-правовой базы в жилищной сфере.

3.5.2. Социальная инфраструктура

К учреждениям и предприятиям социальной инфраструктуры относятся учреждения образования, здравоохранения, социального обеспечения, спортивные и физкультурно-оздоровительные учреждения, учреждения культуры и искусства, предприятия торговли, общественного питания и бытового обслуживания, организации и учреждения управления, проектные организации, кредитно-финансовые учреждения и предприятия связи, научные и административные организации и другие учреждения и предприятия обслуживания.

Наличие и разнообразие объектов обслуживания, их пространственная, социальная и экономическая доступность, являются важными показателями качества жизни населения.

Социальная инфраструктура Осинниковского сельского поселения представлена сферами здравоохранения, досуга, а также торговли.

Основная проблема культурно-бытового обслуживания – это качество предоставляемых услуг. Поэтому при высоких количественных показателях обеспеченности, необходимо улучшать техническое оснащение объектов здравоохранения, привлекать квалифицированный персонал необходимых специальностей, расширять спектр предоставляемых бытовых услуг.

Учреждения дополнительного образования

В районе функционируют муниципальные бюджетные образовательные учреждения дополнительного образования детей в пгт. Камское Устье.

Учреждения здравоохранения

Главной целью развития здравоохранения является увеличение продолжительности жизни и периода активной жизнедеятельности человека, обеспечение доступной медицинской и лекарственной помощи.

К основным необходимым населению, нормируемым учреждениям здравоохранения относятся врачебные амбулатории (повседневный уровень) и больницы (периодический уровень). Кроме того, в структуре учреждений первого уровня обслуживания могут быть медпункты, аптечные пункты и фельдшерско-акушерские пункты (ФАП), которые должны заменять врачебные амбулатории в тех районах, где их нет.

Медицинскую помощь населению Осинниковского сельского поселения оказывают Осинниковский ФАП в п. Осинники: там же происходит реализация лекарственных средств и изделий медицинского назначения.

Мощность больничных учреждений в «Социальных нормативах и нормах», одобренных распоряжением Правительства Российской Федерации от 3.07.1996 г. (в ред. распоряжения Правительства Российской Федерации от 14.07.2001 г. № 942-р), определена исходя из 134,7 коек на 10 тыс. населения, мощность амбулаторнополиклинических учреждений должна составлять 119,6 посещений в смену на 10 тыс. населения.

В соответствии с программой государственных гарантий оказания гражданам Российской Федерации бесплатной медицинской помощи норматив обеспеченности койками

круглосуточного стационара должен составлять 8,42 койки и 2,19 коек дневного стационара на тыс. жителей, что несколько ниже показателя, указанного в «Социальных нормативах и нормах». Норматив обеспеченности амбулаторно-поликлинической помощью выше, указанных в «Социальных нормативах и нормах», и составляет 9,7 посещений на чел. в год (в пересчете на сменный показатель 20,1 посещений в смену на тыс. жителей) без профилактических осмотров.

Таким образом, в соответствии с «Социальными нормативами и нормами» нормативная мощность больничных учреждений должна составлять около 120 коек на тыс. жителей (на 21 % больше существующей мощности), в соответствии с программой государственных гарантий оказания гражданам Российской Федерации бесплатной медицинской помощи – 95,8 коек на тыс. жителей.

Нормативная мощность амбулаторно-поликлинических учреждений должна составлять 163,8 пос. в смену, а в соответствии с программой государственных гарантий оказания гражданам Российской Федерации бесплатной медицинской помощи – 181,4 пос. в смену.

Подводя итог вышеизложенному можно сделать вывод, что существующая мощность амбулаторно-поликлинических учреждений в муниципальном образовании превышает нормативную.

Учреждения культуры и искусства

Главная задача учреждений культуры Осинниковского сельского поселения направлена на сохранение и использование историко-культурного наследия, сохранение сложившейся инфраструктуры отрасли, поддержка народных традиций, народных талантов и юных дарований, развитие разнообразных форм и видов культурно-досуговой деятельности различных слоев населения.

На территории Осинниковского сельского поселения функционирует объект культуры п. Осинники

Учреждений культуры и искусства Осинниковского сельского поселения

Таблица 17

№	Местоположение	Наименование объекта	Единиц а измерения	Мощность	Физическое состояние
1	2	3	4	5	6
	п. Осинники	Осинниковский СДК	мест	100	нормальное

Сформировавшиеся и сохраненные за последние годы учреждения культуры достаточно успешно функционируют, пользуются поддержкой населения. Население получает услуги, как за счет бюджетных средств, так и за счет иной, приносящей доход деятельности.

«Социальные нормативы и нормы», одобренные распоряжением Правительства Российской Федерации от 3.07.1996 г. (в ред. распоряжения Правительства Российской Федерации от 14.07.2001 г. № 942-р), предполагают для населенных пунктов людностью от 5 тыс. человек и более наличие 70 зрительских мест в клубах или учреждениях клубного типа на 1 тыс. жителей. В соответствии с СП 42.13330.2011 для клубов и библиотек сельских поселений или их групп людность от 5 до 10 тыс. человек необходимо соблюдать норму 190-

140 мест на 1 тыс. чел. Из этого следует, что в Большебуртасском сельском поселении необходимая нормативная мощность учреждений культурнопросветительской деятельности должна составлять от 632 зрительских мест в соответствии с «Социальными нормативами и нормами» до 1264 зрительских мест в соответствии с нормативом СП 42.13330.2011, что на 29 и 64 % выше существующей мощности.

Согласно СП 42.13330.2011 норматив обеспеченности библиотечными фондами для сельских населенных пунктов и их групп людностью от 5 до 10 тыс. человек составляет 4,5–5 тыс. единиц хранения. Обеспеченность книжным фондом в целом по сельскому поселению выше нормативных значений.

Объекты физической культуры и спорта

К нормируемым учреждениям физической культуры и спорта относятся стадионы и спортзалы, как правило, совмещённые со школами (повседневное обслуживание), бассейн – периодическое обслуживание.

Развитие физкультуры и спорта Осинниковского сельского поселения должно являться одним из приоритетных направлений социальной политики администрации муниципального образования, но к сожалению у нас нет таких объектов.

По «Социальным нормативам и нормам», одобренные распоряжением Правительства Российской Федерации от 3.07.1996 г. (в ред. распоряжения Правительства Российской Федерации от 14.07.2001 г. № 942-р) норматив обеспеченности спортивными залами (включая спортзалы в образовательных учреждениях) составляет 3,5 тыс. кв. м площади пола на 10 тыс. чел., а норматив обеспеченности плоскостными сооружениями – 19494 кв. м на 10 тыс. чел. В соответствии с СП 42.13330.2011 норматив обеспеченности спортивными залами составляет 2,0 тыс. кв. м площади пола на 10 тыс. чел.

Учреждения, предприятия и организации связи, управления и финансирования

Услуги связи населению Осинниковского сельского поселения оказывают отделение почтовой связи оказывает почтальон, работающий от почты с. Теньки, охват составляет 100%. Объем услуг, предоставляемых населению, за три последних года остался неизменным.

Сотовой связью пользуется все желающее население. Качество связи хорошее.

На территории поселения развит Интернет, оптико-волоконная связь, действуют местные телеканалы.

Административные учреждения, предприятия торговли, общественного питания и бытового обслуживания

Наиболее массовым из этих видов обслуживания являются торговля, общественное питание, бытовое и большая часть коммунального обслуживания. Развитие данных отраслей происходит, и будет происходить по принципу сбалансирования спроса и предложения. При этом спрос на те, или иные виды услуг будет зависеть от уровня жизни населения.

Государственные и муниципальные власти должны создавать условия для развития услуг необходимых населению. Основные цели создания полноценной комплексной системы обслуживания муниципального образования – повышение качества и улучшение условий жизни местного населения, повышение инвестиционной привлекательности поселения путём развития системы предоставления услуг и сервиса в нём.

Качество жизни населения во многом зависит от уровня развития торговли и бытового обслуживания. В Осинниковском сельском поселении имеется 1 магазин, общей площадью 18 кв. м.

Нормативы минимальной обеспеченности населения площадью торговых объектов в сельских поселениях в соответствии с нормативом СП 42.13330.2011 составляет 300 кв. м

торговой площади на 1000 чел. Обеспеченность населения общей мощностью объектов торговли выше нормативного значения.

Сфера общественного питания и бытового обслуживания в Осинниковском сельском поселении не развита.

Для объектов общественного питания используется норматив СП 42.13330.2011 – 40 мест на тысячу населения. Обеспеченность населения этим видом услуг выше нормативного значения.

Обеспечение территории местами захоронения

Общая площадь всех кладбищ Осинниковского сельского поселения составляет 2 га.

Обеспеченность территориями кладбищ рассчитаны по СНиП 2.07.01-89*

Актуализированная редакция, СП 42.13330.2011 «Градостроительство. Планировка и застройка городских и сельских поселений» из расчета 0,24 га на 1000 жителей.

**Анализ обеспеченности кладбищами
Осинниковского сельского поселения**

Таблица 18

№ п / п	Местоположение	Площадь, га	Религиозная принадлежность	Заполненность, %	Состояние	Незаполненные территории, га
1	2	3	4	5	6	7
1	Верхний услон	1	русское	80	действующее	0,2
2	п. Осинники	1	мусульманское	60	действующее	0,4
	Итого	2				

Основными проблемами и рисками в сфере социальной инфраструктуре являются:

- недостаточный уровень обеспеченности населения спортивными сооружениями, в том числе современными;
- низкий уровень развития туристического потенциала и туристической привлекательности поселения;
- низкая степень вовлеченности молодежи поселения в социально-экономические процессы;
- недостаточность организации досуга молодежи;
- недостаточность работы по профилактике правонарушений молодежи и подростков;
- отсутствие молодежных инициатив;
- финансовая неподкрепленность мероприятий по молодежной политике;
- отсутствие у значительной части молодых семей нормальных условий для жизни, а также перспектив на улучшение жилищных условий, что ведет к снижению репродуктивных функций, а также к распаду семей.

**4. План мероприятий по решению проблем социально-экономического развития
Осинниковского СП**

Таблица 20

№	Наименование мероприятия	Сроки исполнения	Ответственные исполнители	Ресурсное обеспечение
1	Развитие ЛПХ	ежегодно	Глава поселения, Руководитель и члены ТОСа п. Осинники	Участие в программах по развитию ЛПХ
2	Расширение производства производство молоко и мяса	2017-2019	Глава поселения, Руководитель и члены ТОСа п. Осинники	Участие в программах по развитию ЛПХ
3	Ремонт дорог внутри населенных пунктов	2017-2021	Глава поселения	За счет средств самообложения
4	Вовлечение в сферу малого бизнеса местных жителей	2017-2021	Глава поселения, Руководитель и члены ТОСа п. Осинники	Участие в государственных программах, грантах, льготное кредитование.
5	Вывоз ТБО	2017-2018	Глава поселения	Местный бюджет, введение оплаты с жильцов за вывоз ТБО
6	Капитальный ремонт электроснабжения населения (замена деревянного столба электрической сети на бетонный столб) в п. Осинники	2017-2018	Глава поселения, ОАО Буинские Электрические сети	Установка опор и столбов за счёт финансовых средств бюджета Республики
7	Капитальный ремонт внутри зала Осинниковского СДК	2017-2018	Глава поселения, Директор СДК	За счёт финансовых средств бюджета Республики
8	Установка спортивной уличной площадки с тренажерами	2017-2019	Глава поселения, Руководитель и члены ТОСа п. Осинники	За счёт финансовых средств бюджета Республики
9	Капитальный ремонт здания Исполнительного комитета Осинниковского сельского поселения Камско-Устьинского района Республики Татарстан	2017-2018	Глава поселения	За счёт финансовых средств бюджета Республики
10	Работа с проблемными семьями	2017-2021	Глава поселения Участковый	Сократить количество таковых вовлекая их в качестве рабочих при

			Органы опеки, Руководитель и члены ТОСа п. Осинники	наличии рабочих мест.
11	Работа по налогам	2017-2021	Глава поселения, Руководитель и члены ТОСа п. Осинники	Местный бюджет. Рекомендовать всем собственникам с неоформленными домовладениями и наследникам узаконить свои права.
12	Демография	2017-2021	Глава поселения, Руководитель и члены ТОСа п. Осинники	Способствовать изменения материального достатка молодых семей за счет вовлечения их в сферу малого бизнеса, трудоустройства на вакантные должности при условии расширения производства
13	Образование, культура, спорт, медицина, телефонизация, информатизация	2017-2021	Глава поселения Директора СДК Заведующие ФАП, Руководитель и члены ТОСа п. Осинники	Вовлечение молодежи в спорт за счет агитации, участие в соревнованиях. В части культуры проведение концертных программ, открытие дополнительных кружков(хореографии, музыкальных инструментов)

